

MUSTACHE-MOTORSCHUTZBÜGELSATZ

ALLGEMEINES

Satz-Nummer

49140-05B, 49440-10

Modelle

Modell-Passungsinformationen sind im P&A-Einzelhandelskatalog oder im Abschnitt „Parts and Accessories“ (Teile und Zubehör) von www.harley-davidson.com (nur Englisch) zu finden.

Inhalt des Satzes

Siehe Abbildung 4 und Tabelle 1.

EINBAU

⚠ WARNUNG

Vordere und/oder hintere Schutzbügel können unter bestimmten Umständen einen beschränkten Schutz für die Beine sowie Schutz vor kosmetischen Schäden für das Fahrzeug bieten. (Umfallen beim Anhalten, Abgleiten bei sehr langsamer Geschwindigkeit). Er wurde nicht mit dem Ziel hergestellt oder entwickelt, bei einer Kollision mit einem anderen Fahrzeug oder Gegenstand Schutz gegen Körperverletzungen zu bieten. (00022b)

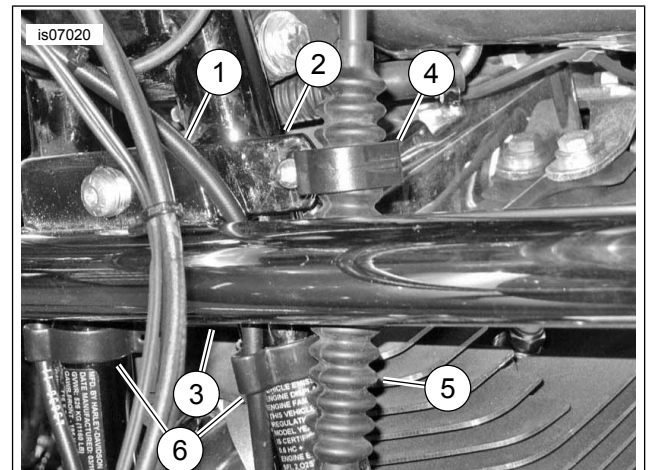
1. Siehe Abbildung 1. Die Position des Kupplungszugclips (4) überprüfen. Der Clip sollte nach außen überstehen. Wenn er nicht nach außen übersteht, muss der Clip um 180 Grad, wie folgt, gedreht werden.
 - a. Kupplungszugclip (4) am linken Rahmenrohr (2) öffnen und Kupplungszug (5) vom Clip entfernen.
 - b. Die Schraube, mit der der Kupplungszugclip befestigt ist, lockern.
 - c. Den Clip um 180 Grad drehen.
 - d. Die Schraube des Kupplungszugclips anziehen.

HINWEIS

Siehe Abbildung 1. Die Bremsleitung (1) muss außerhalb des Rahmenrohrs und hinter dem Motorschutzbügel (3), wie abgebildet, verlegt werden, wenn ein Motorschutzbügel an Modellen mit ABS-Bremsen eingebaut wird. Die Bremsleitungshalteclips (6), wie abgebildet drehen, damit die Bremsleitung richtig verlegt wird.

- e. Den Kupplungszug wieder in den Kupplungszugclip einbauen.
2. Siehe Abbildung 2. Den Motorschutzbügel (1) festhalten, das Loch im oberen, mittleren Befestigungsflansch des Schutzbügels auf das Loch in der Querstrebe, zwischen den vorderen Rahmenrohren unmittelbar unter dem Lenkkopf, ausrichten.

3. Eine Unterlegscheibe (3) auf die Schraubengewinde setzen, und die Schraube (4) von vorne durch die Löcher einsetzen. Eine zweite flache Unterlegscheibe über die Schraubengewinde setzen, und die Sechskantmutter (2) auf die Schraube aufdrehen. Von Hand anziehen.

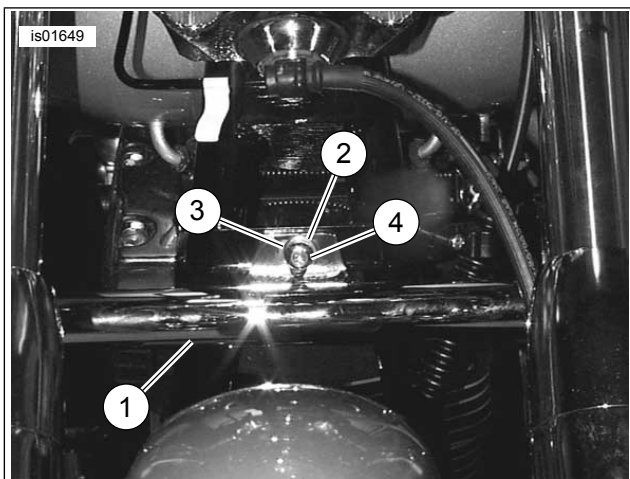


1. ABS-Bremsleitung
2. Rahmenrohr
3. Motorschutzbügel
4. Kupplungszugclip
5. Kupplungszug
6. Bremsleitungsclip

Abbildung 1. Bremsleitungs- und Kupplungszugverlegung

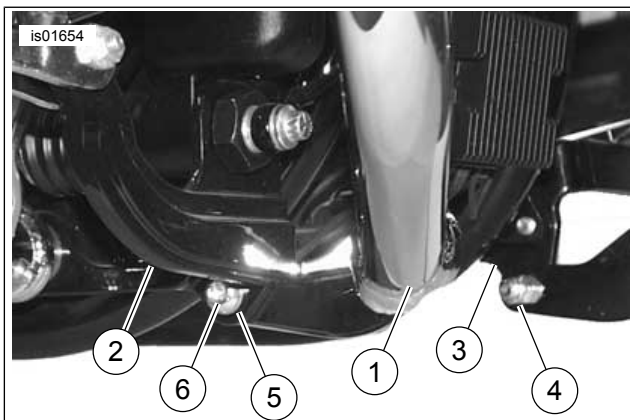
4. Siehe Abbildung 3. Auf der rechten Seite den Motorschutzbügel (1) mit der Schraube (6), Unterlegscheibe (5) und Sicherungsmutter (4) an der Trittbrettbefestigungshalterung (2) anbringen. Von Hand anziehen.
5. Schritt 4 für die linke Trittbrettbefestigungshalterung (3) wiederholen. Die Schraube auf ein Drehmoment von 44 N·m (33 ft-lbs) anziehen.
6. Die rechtsseitige Schraube auf ein Drehmoment von 44 N·m (33 ft-lbs) anziehen.
7. Die obere Schraube auf ein Drehmoment von 25 N·m (19 ft-lbs) anziehen.





1. Motorschutzbügel
2. Sechskantmutter (hinter Querstrebe)
3. Unterlegscheibe (2)
4. Schraube

Abbildung 2. MotorschutzbügelAufhängungsflansch (oben, in der Mitte)



1. Motorschutzbügel
2. Trittbrettbefestigungshalterung, rechte Seite
3. Trittbrettbefestigungshalterung, linke Seite
4. Sicherungsmutter
5. Unterlegscheibe
6. Schraube

Abbildung 3. Untere Motorschutzbügel-Befestigung (rechte Seitenansicht)

ERSATZTEILE

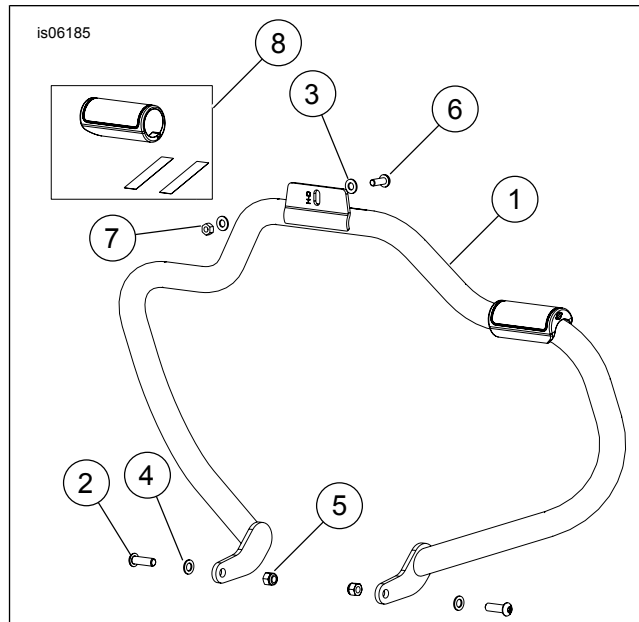


Abbildung 4. Ersatzteile: Mustache-Motorschutzbügel

Tabelle 1. Ersatzteile: Mustache-Motorschutzbügelsatz

An-ga-be	Beschreibung (Menge)	Teilenummer
1	Motorschutzbügel	Nicht einzeln erhältlich
2	Halbrundkopfschraube, Torx 3/8-16 x 1-1/4 in (2)	4188
3	Unterlegscheibe, flach, Typ A, 5/16 in (2)	6702
4	Unterlegscheibe, 3/8 in (2)	6812
5	Sicherungsmutter, Nylon 3/8-16 (2)	7778
6	Flachkopfschraube, 5/16-18 x 7/8 in	3655A
7	Sechskantmutter, 5/16-18	7748W
8	Gummibelag-Wartungssatz	97015-09