



INSTRUCCIONES

J04536

2010-07-28

CONTROL DE MARCHA HACIA ADELANTE PARA SOFTAIL FL

GENERALIDADES

Kit número

33909-08

Modelos

Para obtener información de la adaptación a los modelos, vea el catálogo de venta al detalle de P&A (piezas y accesorios) o la sección de Piezas y accesorios en www.harley-davidson.com (inglés solamente).

Piezas adicionales requeridas

La instalación correcta de este kit requiere Loctite® 243 (azul) N/P 99642-97.

Se necesitarán nuevas juntas de acero/caucho de la línea del freno para la bomba trasera. Consulte el número de pieza correcto para su motocicleta en su concesionario Harley-Davidson.

▲ ADVERTENCIA

La seguridad del motociclista y del pasajero dependen de la instalación correcta de este kit. Use los procedimientos correspondientes en el Manual de servicio. Si el procedimiento no está dentro de sus capacidades o no tiene las herramientas correctas, pida a un concesionario Harley-Davidson que realice la instalación. La instalación incorrecta de este kit podría causar la muerte o lesiones graves. (00333b)

NOTA

Si desea adaptar el protector del motor, este kit es compatible únicamente con los Protectores del motor Softail FX, N/P 49200-07A o 49023-02A.

NOTA

Esta hoja de instrucciones hace referencia a la información en el Manual de servicio. Para esta instalación se requiere un Manual de servicio para su modelo de motocicleta, el cual está disponible en un concesionario Harley-Davidson.

Las nuevas juntas del perno banjo y el pasador de chaveta **NO** se incluyen en este kit.

Contenido del kit

Vea Figura 5 y Tabla 1.

INSTALACIÓN

Lado de la palanca de cambios, izquierdo

▲ ADVERTENCIA

Coloque bloques de madera o un gato en el vehículo debajo de la estructura, de manera que el vehículo no se vaya a caer. No colocar los bloques y/o subir incorrectamente el vehículo podría causar la muerte o lesiones graves. (00462c)

1. Coloque bloques debajo de la estructura de la motocicleta para que esté en posición vertical y nivelada, y que el peso no descansa sobre el soporte de estacionamiento.
2. Extraiga el taco apoyapiés.
3. Extraiga el soporte de estacionamiento, el varillaje de cambios y la pieza de soporte, de acuerdo con las instrucciones en el Manual de servicio correspondiente, guarde los elementos de sujeción.
4. Vea Figura 5. Obtenga del kit, la nueva pieza de soporte de cambios del lado izquierdo (2) y tres tornillos TORX® (3).
5. Coloque las arandelas extraídas anteriormente sobre los tornillos. Aplique LOCTITE® 243 (azul) a las roscas e instale el nuevo conjunto de la pieza de soporte a la estructura de la motocicleta. Apriete los tornillos a 54,2 N·m (40 ft·lbs).
6. Vea Figura 5. Instale el taco apoyapiés con la arandela de presión (8), el pasador de horquilla (10) y el anillo de retención (9).

▲ ADVERTENCIA

Si el tope de la pata está instalado incorrectamente, el desgaste excesivo puede ocasionar que el vehículo caiga cuando esté descansando sobre el soporte de estacionamiento, lo que podría causar la muerte o lesiones graves. (00479b)

7. Instale el soporte de estacionamiento y coloque el resorte. Cuando se instala correctamente, el gancho en el lado del resorte conectado a la pieza de soporte estará hacia arriba.
8. Compruebe que el tope de caucho esté en su lugar sobre la espiga del soporte de estacionamiento. Sin el tope, el soporte golpeará la cubierta de la propulsión primaria cuando se retraiga, lo que podría dañar la cubierta.

- Despliegue y pliegue la pata de soporte de estacionamiento varias veces para comprobar su buen funcionamiento. El soporte debe moverse libremente a las posiciones completamente desplegada y completamente plegada.
- Vea el Manual de servicio correspondiente y vuelva a instalar el varillaje de cambios.

Lado del freno, derecho

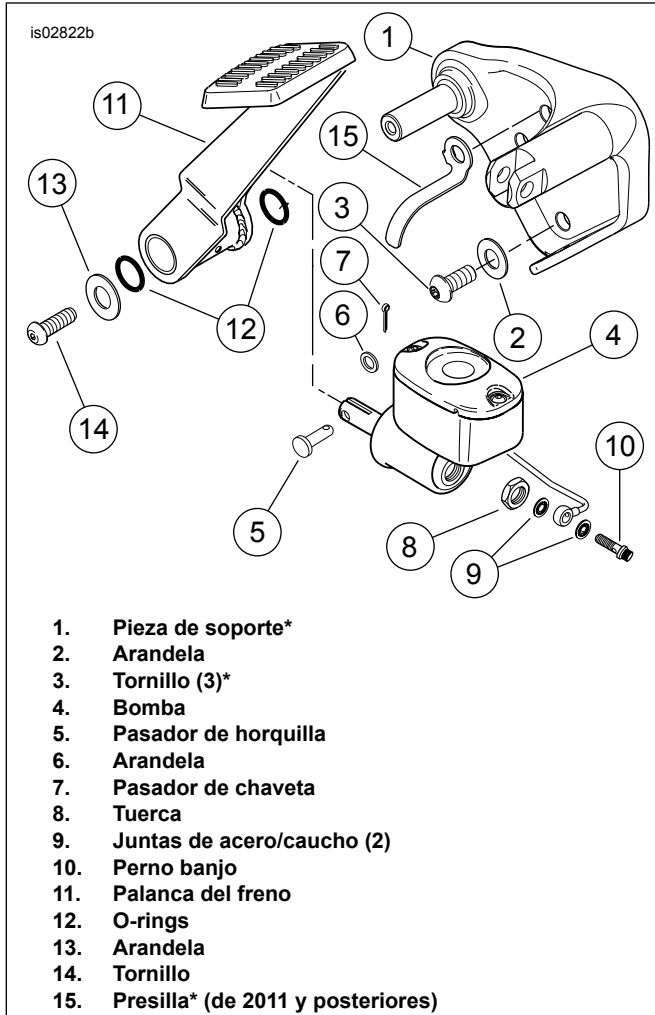


Figura 1. Lado derecho de la pieza de soporte de montaje de la placa apoyapiés y componentes de la palanca del freno

NOTA

En la ilustración anterior, los artículos con asterisco* están en el kit. Los otros artículos se muestran solamente como referencia.

Deje a un lado los elementos de sujeción originales que se extrajeron. Se usarán todos, excepto los tornillos de las piezas de soporte de montaje.

- Vea Figura 1. Extraiga la palanca del freno FL (11) y el taco apoyapiés (no se muestra).
- Extraiga la bomba de la motocicleta (4), de acuerdo con las instrucciones del Manual de servicio.
- Retire la pieza de soporte FL de la estructura.

- Obtenga del kit, la nueva pieza de soporte cromada del lado derecho (1) y los tres tornillos cromados (3).

NOTA

Vea Figura 2. Los modelos de 2011 y posteriores **deben** usar cualquier presilla de montaje del kit o volver a usarlas del vehículo de inventario. Instale como se muestra.

- Vea Figura 1. Coloque las arandelas (2), extraídas anteriormente, sobre las roscas del tornillo. Aplique LOCTITE® 243 (azul) a las roscas e instale el nuevo conjunto de la pieza de soporte a la estructura de la motocicleta. Apriete los tornillos a 54,2 N·m (40 ft-lbs).
- Obtenga la nueva palanca del freno (11) y asegúrese de que los o-rings (12) permanezcan en su posición. Deslice la nueva palanca del freno sobre el eje de la pieza de soporte de montaje. Instale el tornillo (14) y la arandela (13). Apriete a 16–22 N·m (12–16 ft-lbs).

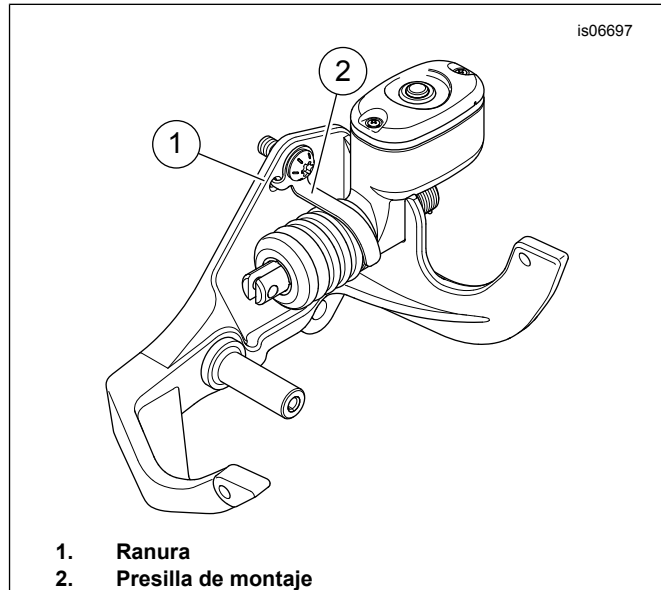


Figura 2. Ubicación de la presilla



Figura 3. Montaje del depósito del freno trasero

7. Vea Figura 3. Adapte el collarín del cuerpo del cartucho de la bomba dentro del agujero de la nueva pieza de soporte de montaje de la placa apoyapiés del lado derecho (5). Aplique LOCTITE® 243 (azul) a las roscas de la tuerca (4). Instale la tuerca en el cuerpo del cartucho apretándola con los dedos. Apriete a 40,7–54,2 N·m (30–40 ft-lbs).

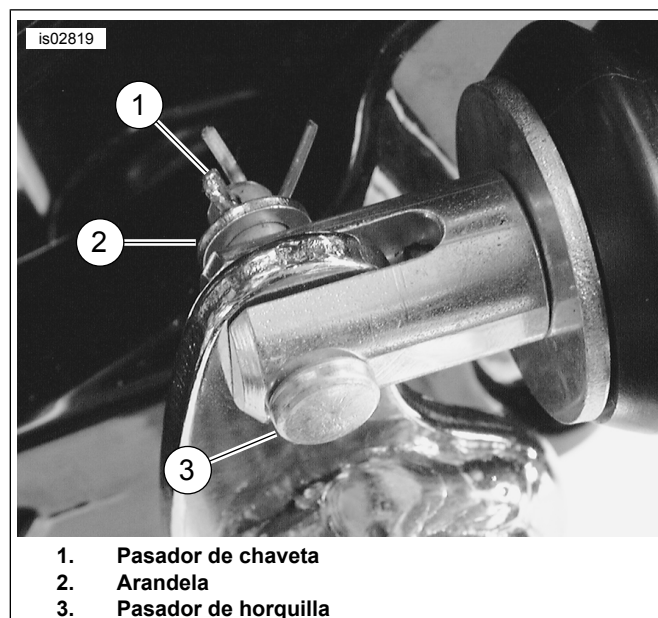
▲ ADVERTENCIA

Reemplace las juntas de la línea del freno. Volver a usar las juntas originales puede ocasionar la falla del freno y la pérdida del control del vehículo, lo que podría causar la muerte o lesiones graves. (00318a)

AVISO: {0}

Evite fugas. Asegúrese de que las juntas, el (los) perno(s) banjo, la línea del freno y el diámetro interior de la bomba estén limpios y sin daños, antes del armado. (00322a)

8. Lubrique las juntas de acero/caucho nuevas (2) con el líquido de frenos correspondiente a su modelo y año de motocicleta. Vea el Manual del propietario para las especificaciones correctas del líquido de frenos. Coloque una junta a cada lado del dispositivo de conexión banjo de la línea del freno (3). Inserte el perno banjo (1) a través de las juntas y del dispositivo de conexión. Apriete a 23–30 N·m (17–22 ft-lbs).



1. Pasador de chaveta
2. Arandela
3. Pasador de horquilla

Figura 4. Control del freno trasero: Soporte trasero

9. Vea Figura 4. Instale el conjunto de la bomba en la palanca del freno. Instale la arandela (2) y el pasador de chaveta nuevo (1) en el pasador de horquilla (3).
10. Lubrique el dispositivo de conexión de la palanca del freno con grasa para cojinetes de ruedas (pieza N° 99856-92), hasta que se pueda ver una cantidad pequeña de grasa alrededor de los bordes de la palanca del freno.

NOTA

El freno trasero no es ajustable. Cuando los componentes del sistema de frenos se arman adecuadamente, la palanca del freno se ajusta correctamente.

11. Vea Figura 5. Instale el taco apoyapiés con la arandela de presión (8), el pasador de horquilla (10) y el anillo de retención (9).

▲ ADVERTENCIA

El contacto con el líquido de frenos DOT 4 puede tener efectos de salud graves. Si no usa la protección correcta para la piel y los ojos puede causar lesiones graves o la muerte.

- Si se inhala: Mantenga la calma, respire aire fresco y busque atención médica.
- Si entra en contacto con la piel: Quítese la ropa contaminada. Enjuague la piel inmediatamente con agua abundante durante 15 a 20 minutos. Si se genera irritación, busque atención médica.
- Si entra en contacto con los ojos: Lave los ojos afectados durante al menos 15 minutos bajo el agua corriente con los párpados abiertos. Si se genera irritación, busque atención médica.
- Si se ingiere: Enjuague la boca y luego beba mucha agua. No induzca el vómito. Comuníquese con toxicología. Busque atención médica de inmediato.
- Para obtener más detalles, vea la Hoja de datos de seguridad (SDS) disponible en sds.harley-davidson.com

(00240e)

12. Asegúrese de que la bomba del freno trasero esté en una posición nivelada. Quite la cubierta de la bomba.

13. Purgue los frenos. Vea PURGA DE LOS FRENOS HIDRÁULICOS en el Manual de servicio.

▲ ADVERTENCIA

Después de dar servicio a los frenos y antes de mover la motocicleta, bombee los frenos para acumular presión en el sistema de frenos. La presión insuficiente puede afectar el funcionamiento de los frenos, lo que podría ser la causa de muerte o lesiones graves. (00279a)

14. Instale la junta y la cubierta de la bomba. Apriete los tornillos de la cubierta a 0,7–0,9 N·m (6–8 in-lbs).

▲ ADVERTENCIA

El soporte de estacionamiento se bloquea cuando está completamente hacia adelante (abajo) con el peso del vehículo apoyado sobre él. Si el soporte de estacionamiento no está colocado completamente hacia adelante (abajo) con el peso del vehículo apoyado sobre él, el vehículo puede caer y causar la muerte o lesiones graves. (00006a)

15. Coloque el soporte de estacionamiento en posición completamente hacia adelante (abajo). Cuidadosamente extraiga el soporte de debajo de la estructura de la motocicleta y coloque la motocicleta sobre el soporte de estacionamiento.

16. Asegúrese de que el soporte de estacionamiento funcione correctamente, antes de montar la motocicleta.

⚠ ADVERTENCIA

Después de reparar el sistema de frenos, pruebe los frenos a baja velocidad. Si los frenos no funcionan correctamente, probarlos a velocidades altas puede provocar la pérdida de control, lo que podría ser la causa de muerte o de lesiones graves. (00289a)

PIEZAS DE SERVICIO

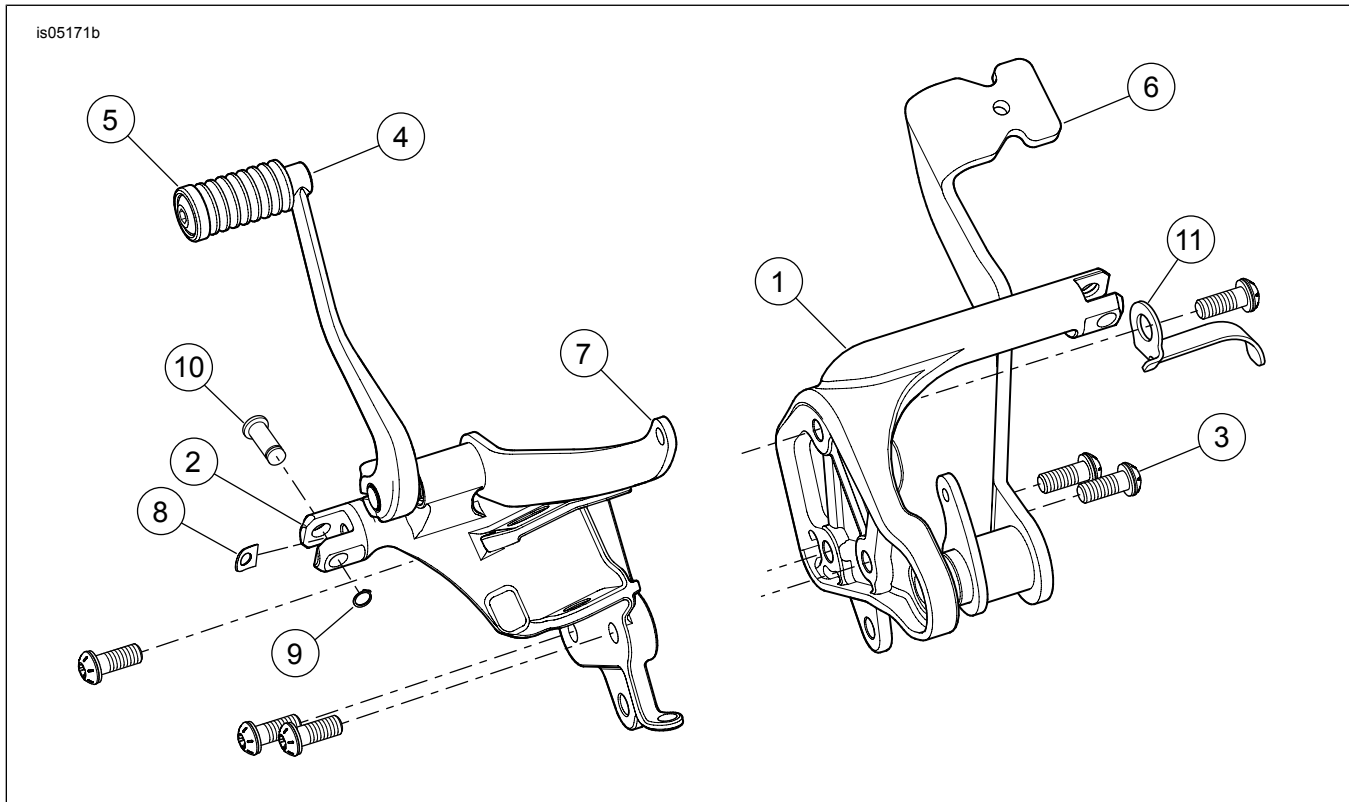


Figura 5. Piezas de servicio: Kit de control de marcha hacia adelante

Tabla 1. Tabla de piezas de servicio

| Artículo | Descripción (cantidad) | Número de pieza |
|----------|--|-----------------|
| 1 | Conjunto de la pieza de montaje del pedal del freno, negro brillante | 42508-11BHP |
| 2 | Conjunto de la pieza de soporte de la palanca de cambios | 33683-07A |
| 3 | Tornillo TORX de cabeza de botón, 0,375-16 x 1 pulg. (6) | 4512A |
| 4 | Conjunto de palanca del pedal de cambios | 34564-90B |
| 5 | Taco de cambios/conjunto del espárrago | 34611-65A |
| 6 | Conjunto de la palanca de pie del freno | 42515-07 |
| 7 | Conjunto de la palanca de cambios de pedal | 33660-07 |
| 8 | Arandela de presión (2) | 50912-72 |
| 9 | Anillo de retención (2) | 11304 |
| 10 | Pasador de horquilla (2) | 45041-01A |
| 11 | Presilla (de 2011 y posteriores) | 10866 |