

VĚTRNÝ ŠTÍT S RYCHLÝM ODEPÍNÁNÍM XL

OBECNÉ INFORMACE

Čísla sad

58053-10, 57682-10, 57801-11, 57802-11

Modely

Informace o příslušenství pro jednotlivé modely naleznete v maloobchodním katalogu náhradních dílů a příslušenství nebo v části věnované náhradním dílům a příslušenství na stránce www.harley-davidson.com (pouze v angličtině).

Tabulka 1. Sady

Sada č.	Popis
58053-10	Standardní výška, čirý větrný štít
57801-11	Standardní výška, čirý větrný štít
57682-10	Nízký profil, kouřový větrný štít
57802-11	Nízký profil, kouřový větrný štít

▲ VAROVÁNÍ

Na správné montáži této sestavy závisí bezpečnost jezdce a spolujezdce. Pokud daný postup přesahuje vaše schopnosti nebo pro něj nemáte vhodné nářadí, svěřte provedení montáže prodejci Harley-Davidson. Nesprávná montáž této sestavy může vést k vážnému poranění či smrti. (00308b)

Obsah sady

Viz Ilustrace 2 a Tabulka 2.

MONTÁŽ

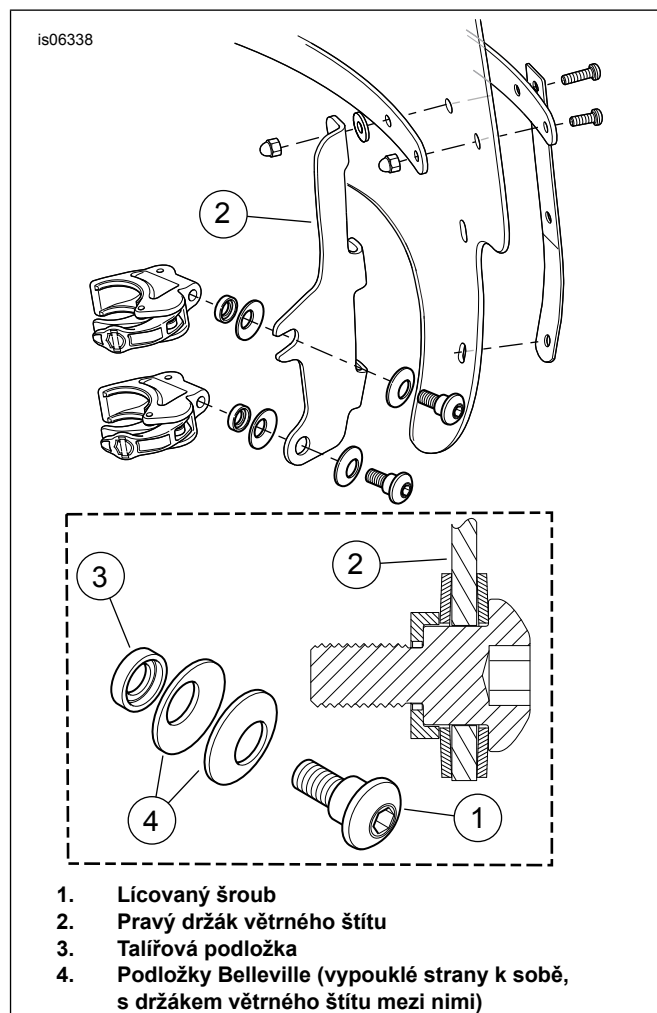
Montáž svorky na větrný štít

- Podsestavu větrného štítu vyndejte z obalu a položte ji lícem dolů na čistý měkký povrch držáky směřujícími nahoru.
- Viz Ilustrace 2. Sestavy svorek (8) a sadu spojovacích materiálů (11) vyndejte z obalu a v rámci přípravy na montáž oddělte podobné díly.

▲ VAROVÁNÍ

Vyhloubená strana podložek Belleville (kuželových) musí směřovat proti sobě a obklopovat montážní držáky větrného štítu v každém místě montáže. Pokud nebudou podložky správně nasměrovány, může být omezena schopnost větrného štítu odtrhnout se při nehodě, což může vést k vážnému poranění nebo smrti. (00422b)

- Sestavy svorek volně sestavte k upevňovacím držákům větrného štítu v pořadí uvedeném v části Ilustrace 1.



Ilustrace 1. Upevňovací svorky větrného štítu (zobrazena pravá strana)

- Utáhněte lícované šrouby (2) tak, aby držely orientaci svorky k větrnému štítu během montáže větrného štítu na motocykl. Postupujte přitom svorku za svorkou, přičemž svorka musí směřovat nahoru a dovnitř držáku větrného štítu (1). Šrouby budou dotaženy v pozdějším kroku.

Montáž větrného štítu

POZNÁMKA

Udržujte přední kolo v přímém směru, aby se nepoškrábala palivová nádrž.

1. Zkontrolujte, že všechny čtyři svorky jsou v „otevřené“ poloze. Větrný štít (stranou se svorkou směrem od vás) dejte před motocykl.

POZNÁMKA

Polykarbonátový větrný štít je poměrně ohebný a je možné jej ohnout tak, aby se svorky rozevřely od světlometu, a tím se usnadnila montáž na motocykl. Dávejte pozor, abyste při pokládání větrného štítu na trubky vidlic nepoškrábali svorkami těleso světlometu.

▲ VAROVÁNÍ

Přiskřípnutá lanka ovládání škrtkové klapky mohou omezit reakci škrtkové klapky, což může vést ke ztrátě kontroly a vážnému poranění či smrti. (00423b)

2. **Sady 58053-10 a 57682-10** Zkontrolujte, že lanka škrtkové klapky jsou umístěna pod spodní svorkou po vaší levé straně (při pohledu na motocykl zepředu, když držíte větrný štít) a nepřiskřípnou je svorky. **Sady 57801-11 a 57802-11** Zkontrolujte, že lanka škrtkové klapky jsou umístěna mezi svorkami po vaší levé straně (při pohledu na motocykl zepředu, když držíte větrný štít) a nepřiskřípnou je svorky.

▲ VAROVÁNÍ

Jezděte plynule a dbejte, aby vaše jízda nebyla ničím rušená. Rušení při řízení by mohlo vést ke ztrátě kontroly nad motocyklem s následkem vážného úrazu či dokonce smrti. (00371a)

3. **Všechny sady.** Vycentrujte větrný štít podle světlometu a nasadte svorky na vidlicové trubky. Viz Ilustrace 2 . Přichytku na kabel lanka škrtkové klapky (16) zacvakněte okolo pravé boční vidlicové trubky a lanka škrtkové klapky vedte skrze otvor vodičky.
- Lanka nesmí zasahovat do spojovacích materiálů světlometu ani procházet před světlometem.
 - Lanka nesmí zasahovat do spojovacích materiálů pro uchycení směrového světla ani do směrových světel.
 - Lanka nesmí zasahovat do uzávěru palivové uzávěru ani do palivoměru.
 - Lanka nesmí zasahovat do rychloměru ani do tachometru.
 - Zkontrolujte, že lanka nejsou přiskřípnuta mezi rámem anebo vidlicemi.
 - Zkontrolujte, že lanka spojky nejsou plně napnutá, když řídítka úplně otočíte do levého nebo pravého vidlicového zastavení.
4. Začněte dole a zavírejte postupně jednotlivé svorky, přičemž lícované šrouby musí být stále zašroubovány jen volně. Vezměte přitom na vědomí, že svorky se samy zarovnávají k trubkám a k sobě navzájem.

POZNÁMKA

Neutahujte lícované šrouby vyšším než doporučeným utahovacím momentem. Nadměrným utahením může dojít ke zkroucení svorky na vidlicové trubce, což povede k nedostatečnému stisknutí a může to způsobit, že větrný štít se během používání uvolní.

5. Zkontrolujte, že ramena šroubů plně sedí v každém místě držáku větrného štítu. Utáhněte.

Krouticí moment: 5,4–8,1 N·m (48–72 in-lbs) *Šroub s válcovou hlavou s vnitřním šestihranem*

6. Zkontrolujte, že lanka spojky se mohou volně hýbat, když řídítka úplně otočíte do levého nebo pravého vidlicového zastavení. Pokud dojde k překážení, upravte větrný štít podle potřeby tak, aby měl v dorazech potřebnou vůli.

POZNÁMKA

Před jízdou s tímto příslušenstvím požádejte zkušeného technika společnosti Harley-Davidson, aby odstranil případné problémy.

Demontáž a uskladnění větrného štítu

Chcete-li větrný štít demontovat, otevřete čtyři svorky v libovolném pořadí a v obráceném pořadí proveďte předchozí kroky 4 a 5 postupu montáže uvedeného v sekci **Montáž větrného štítu** . Dávejte pozor, abyste během montáže nepoškrábali těleso světlometu nebo palivovou nádrž.

Větrný štít uskladněte na místě, kde budou svorky větrného štítu co nejlépe chráněny. Neukládejte větrný štít na místě, kde by do něj mohlo něco narazit nebo odkud by mohl spadnout. Na sestavu větrného štítu nic nepokládejte.

Před opětovnou montáží po uskladnění zkontrolujte, že jsou svorky a spojovací materiály čisté a správně utažené. Svorky by se měly volně otevírat a zavírat. Každá svorka by měla mít dvojici gumových plochých těsnění (viz Tabulka 2) v sedle svorky, kde se dotýkají vidlicové trubky.

PÉČE A ČIŠTĚNÍ

Spojovací součástky větrného štítu pravidelně kontrolujte. Nikdy nejezděte s uvolněnými držáky. Uvolněný držák zvyšuje zatížení zbývajících držáků i samotného větrného štítu a může mít za následek předčasné selhání součástí.

OZNÁMENÍ

Polykarbonátové větrné štíty / vzduchové deflektory vyžadují náležitou pozornost a péči. Při nedostatečné údržbě polykarbonátu může dojít k poškození větrného štítu / vzduchového deflektoru. (00483e)

- Odrazy slunečního světla na vnitřním zakřivení větrného štítu mohou v určité denní době způsobit mimořádně ohřátí přístrojů motocyklu. Při parkování buďte opatrní. Parkujte čelem ke slunci, na přístroje položte neprůhledný předmět nebo natočte větrný štít tak, abyste předešli odrazům.
- Nečistěte na přímém slunci nebo při vysokých teplotách.
- Práškové, abrazivní nebo alkalické čisticí prostředky způsobí poškození větrného štítu.
- Nikdy neodstraňujte nečistoty z větrného štítu žiletkou ani jinými ostrými nástroji. Takový postup způsobí jeho trvalé poškození.

OZNÁMENÍ

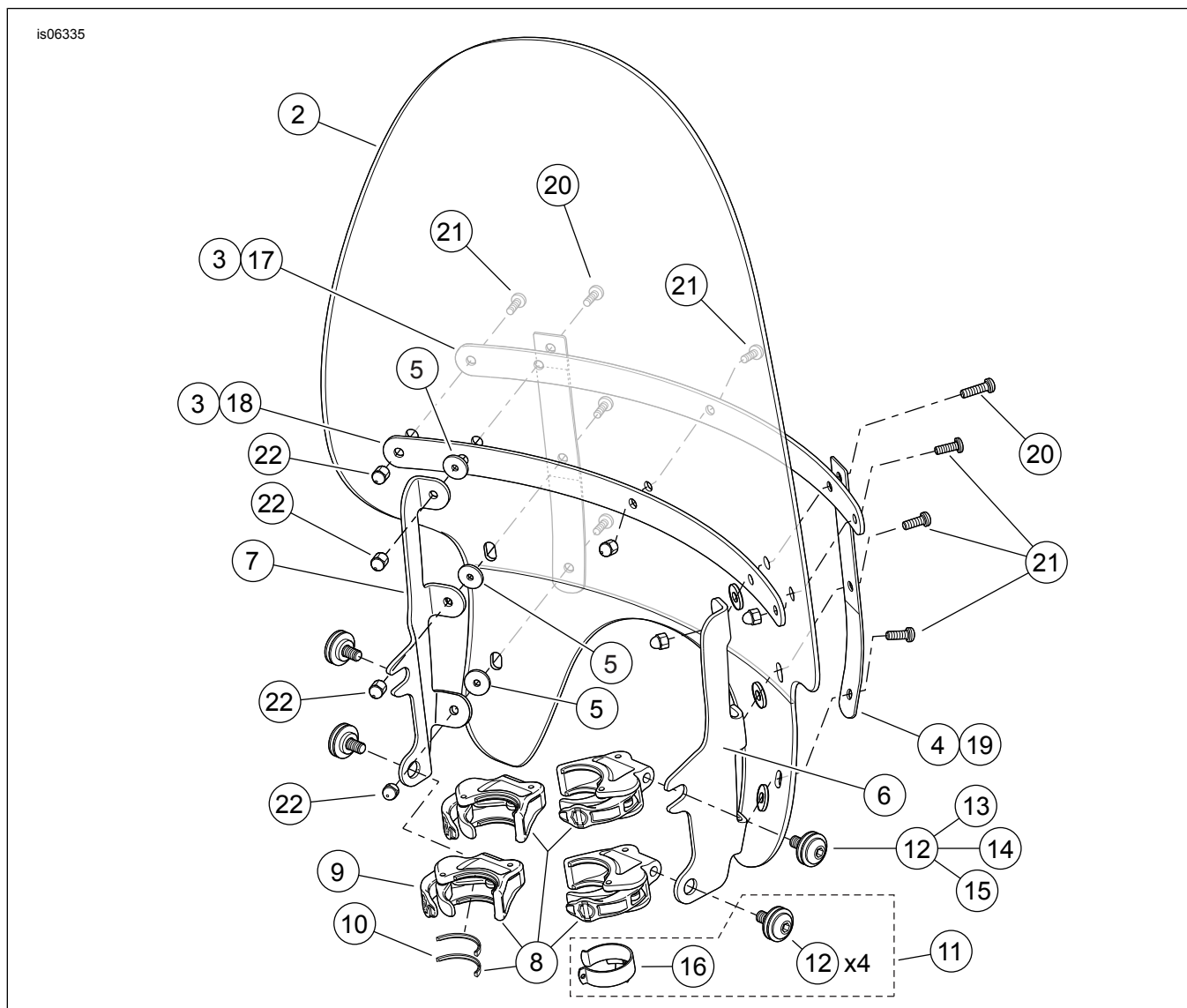
K čištění větrného štítu motocyklu Harley-Davidson používejte pouze doporučené přípravky H-D. Nepoužívejte žádné agresivní chemikálie ani přípravky chránící proti dešti, které mohou způsobit poškození povrchu větrného štítu, jako např. zkalení nebo zmatnění. (00231c)

- Na gumová pouzdra nepoužívejte benzín, ředidlo na barvy, maziva (včetně přípravku Armorall®) ani jiné čisticí prostředky. Poškodíte tím povrchy pouzdra.

POZNÁMKA

Zakryjte-li větrný štít před mytím navlhčeným hadříkem a necháte-li jej přibližně 15 minut působit, půjde zaschlý hmyz snáze odstranit.

SERVISNÍ DÍLY



Ilustrace 2. Servisní díly, větrný štít XL1200X s rychlým odepínáním

SERVISNÍ DÍLY

Tabulka 2. Servisní díly

Položka	Popis (množství)	Číslo dílu
1	Servisní sada větrného štítu, standardní výška, čirá (pro použití na 58053-10) Servisní sada větrného štítu, standardní výška, čirá (pro použití na 57801-11) Servisní sada větrného štítu, nízký profil, kouřová (pro použití na 57682-10) Servisní sada větrného štítu, nízký profil, kouřová (pro použití na 57802-11) (Servisní sada obsahuje položky 2–5.)	57762-10 58061-96 57763-10 58103-96
2	• Větrný štít	Neprodává se samostatně
3	• Páska, vodorovná (2)	58052-78
4	• Páska, svislá (2)	58417-77
5	• Podložka, černá gumová (6)	58152-96

Tabulka 2. Servisní díly

Položka	Popis (množství)	Číslo dílu
6	Držák, upevnění větrného štítu, černá (pravý) (pro použití na 58053-10 a 57682-10)	58180-10
	Držák, upevnění větrného štítu (pravý) (pro použití na 57801-11 a 57802-11)	57793-11
7	Držák, upevnění větrného štítu, černý (levý) (pro použití na 58053-10 a 57682-10)	58188-10
	Držák, upevnění větrného štítu (levý) (pro použití na 57801-11 a 57802-11)	57796-11
8	Sada svorek, uvolnění bez nástrojů (obsahuje čtyři svorky s těsněními)	Neprodává se samostatně
9	• Svorka, uvolnění bez nástrojů (obsahuje dvě těsnění) (4)	57400465
10	• --- Těsnění (2)	58791-04
11	Sada spojovacích materiálů (obsahuje čtyři položky 12 a položku 16)	Neprodává se samostatně
12	• Sada spojovacích materiálů, držák větrného štítu (4) (obsahuje položky 13 až 15)	58790-04
13	• --- Lícovaný šroub	Neprodává se samostatně
14	• -- Podložka, talířová	Neprodává se samostatně
15	• -- Podložka Belleville (2)	Neprodává se samostatně
16	• Příchytka, lanko ovládání škrticí klapky	10868
17	Výztuha, horizontální, vnější (černá) (pro použití na 58053-10 a 57682-10)	58069-09
	Výztuha, horizontální, vnější (pro použití na 57801-11 a 57802-11)	58051-78A
18	Výztuha, horizontální, vnitřní (černá) (pro použití na 58053-10 a 57682-10)	58068-09
	Výztuha, horizontální, vnitřní (pro použití na 57801-11 a 57802-11)	58050-78A
19	Výztuha, svislá (černá) (2) (pro použití na 58053-10 a 57682-10)	Neprodává se samostatně
	Výztuha, svislá (pravá) (pro použití na 57801-11 a 57802-11)	58406-75A
	Výztuha, svislá (levá) (pro použití na 57801-11 a 57802-11)	58408-75A
20	Šroub, zaoblená hlava TORX [®] , #12-24 x 20,6 mm (13/16 palce) dlouhý se zámkem (2)	2452
21	Šroub, zaoblená hlava, TORX (12-24) x 15,9 mm (5/8 palce) dlouhý se zámkem (7)	2921A
22	Kloboučková matice 12-24 (chromovaná) (9)	7651A