

PARA-BRISAS AMOVÍVEL DE DESENGATE RÁPIDO XL

GERAL

Kit n.ºs

58053-10, 57682-10, 57801-11, 57802-11

Modelos

Para informação sobre modelos correspondentes, veja o catálogo de vendas P&A ou a secção Peças e Acessórios ou a secção Parts and Accessories (Peças e Acessórios) no site www.harley-davidson.com (apenas em inglês).

Tabela 1. Kits

N.º do Kit	Descrição
58053-10	Altura padrão, para-brisas de vidro claro
57801-11	Altura padrão, para-brisas de vidro claro
57682-10	Rebaixado, para-brisas com vidro escurecido
57802-11	Rebaixado, para-brisas com vidro escurecido

⚠ ATENÇÃO

A segurança do condutor e do passageiro depende da instalação correta deste kit. Se o procedimento estiver para além das suas capacidades ou não dispuser das ferramentas adequadas, solicite a instalação a um concessionário Harley-Davidson. A instalação inadequada deste kit poderá provocar acidentes mortais ou lesões corporais graves. (00308b)

Conteúdo do kit

Consultar Figura 2 e Tabela 2.

INSTALAÇÃO

Conjunto do Grampo para Para-brisas

1. Remover o subconjunto do para-brisas da embalagem, e colocá-lo virado para baixo numa superfície limpa e macia com os suportes de montagem virados para cima.
2. Ver Figura 2 . Remover os conjuntos dos grampos (8) e o kit de ferragens (11) da embalagem, e separar peças semelhantes em preparação para a montagem.

⚠ ATENÇÃO

O lado côncavo das anilhas Belleville (cónicas) deve ficar de frente para o outro e ensanduichar os suportes do para-brisa em cada ponto de apoio. A orientação incorreta das anilhas prato poderá diminuir a capacidade de o para-brisas se soltar naturalmente durante uma colisão, o que pode provocar acidentes mortais ou lesões corporais graves. (00422b)

3. Montar vagamente os conjuntos dos grampos nos suportes de montagem do para-brisas, na sequência indicada em Figura 1 .

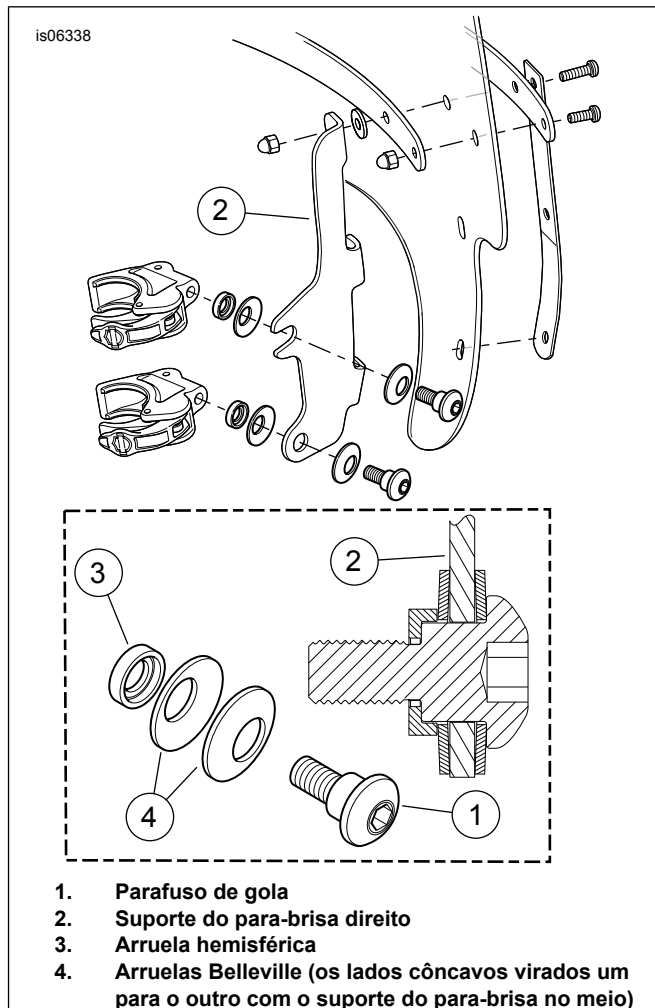


Figura 1. Grampos de Montagem do Para-brisas (lado direito mostrado)

4. Um grampo de cada vez, com o grampo virado para cima e para dentro do suporte do para-brisas (2), apertar os parafusos de cabeça cilíndrica (1) o suficiente para manter a orientação do grampo no para-brisas durante a montagem do mesmo no motociclo. Os parafusos deverão ser bem apertados posteriormente.

Instalação do para-brisa

NOTA

Manter a roda dianteira direita, para evitar que os suportes riscuem os depósitos de combustível.

1. Certificar-se de que os quatro grampos estão na posição "aberta". Trazer o para-brisas (com o lado da pinça afastado de si) para a frente do motociclo.

NOTA

O para-brisa de policarbonato é bem flexível e pode ser curvado para afastar os prendedores do farol dianteiro, a fim de facilitar a montagem na motocicleta. Ter o cuidado de não riscar a caixa do farol com os grampos enquanto posiciona o para-brisas nos tubos do garfo.

⚠ ATENÇÃO

Cabos do acelerador entalados podem restringir a resposta do acelerador, o que pode implicar uma perda de controlo e morte ou ferimentos graves. (00423b)

2. **Kits 58053-10 and 57682-10** Verificar se os cabos do acelerador estão posicionados abaixo do grampo inferior à sua esquerda (como visto de frente para o motociclo, segurando o para-brisas) e que não serão apertados pelos grampos. **Kits 57801-11 and 57802-11** Verificar se os cabos do acelerador estão posicionados entre os grampos à sua esquerda (como visto de frente para o motociclo, segurando o para-brisas) e que não serão apertados pelos grampos.

⚠ ATENÇÃO

Assegurar que a condução se processa de forma suave e regular, sem interferências. A interferência com a condução pode provocar a perda de controlo do veículo, a morte ou lesões corporais graves. (00371a)

3. **Todos os kits.** Centrar o para-brisas à volta do farol, e colocar os grampos nos tubos do garfo. Ver Figura 2 . Encaixar o grampo do cabo de acelerador (16) à volta do tubo do garfo do lado direito, e passar os cabos de acelerador pela abertura da guia.
- Os cabos não devem ficar presos às ferragens do farol ou passar na frente do farol.
 - Os cabos não devem ficar presos às ferragens de montagem dos indicadores de mudança de direção ou aos indicadores de mudança de direção.
 - Os cabos não devem ficar presos na tampa do combustível ou no indicador de nível de combustível.
 - Os cabos não devem ficar presos no velocímetro ou no conta-rotações.
 - Certificar-se que os cabos não ficam comprimidos entre o quadro e/ou garfos.
 - Certificar-se de que os cabos da embraiagem não ficam esticados quando se vira o guiador totalmente para os limites do garfo esquerdo ou direito.

4. Com os parafusos de cabeça cilíndrica ainda frouxamente rosqueados e começando na parte inferior, fechar um grampo de cada vez sobre os tubos do garfo, observando que os grampos se auto-alinham aos tubos e entre si.

NOTA

Não aperte os parafusos com rebaixo além do torque recomendado. O aperto excessivo pode fazer com que o grampo torça no tubo do garfo, levando a uma aderência insuficiente, o que pode fazer com que o para-brisas se solte durante a utilização.

5. Certificar-se de que os ombros dos parafusos estão completamente assentados em cada localização de suporte do para-brisas. Aperte.

Binário: 5,4–8,1 N·m (48–72 in-lbs) Parafuso sextavado

6. Virar completamente o guiador para a esquerda e para a direita para confirmar que os cabos do acelerador se movem livremente. Se ocorrer interferência, ajustar o para-brisas conforme necessário até se obter uma folga adequada.

NOTA

Pedir a um técnico experiente da Harley-Davidson a corrigir quaisquer problemas antes de conduzir com este acessório instalado.

Remoção e armazenamento do para-brisas

Para remover o para-brisas, abrir os quatro grampos, em qualquer sequência, e inverter os procedimentos de instalação encontrados em **Instalação do Para-brisas** , Passos 4 e 5. Tomar cuidado para evitar arranhar a caixa do farol ou o tanque de combustível conforme observado durante a instalação.

Armazenar o para-brisas num local onde os grampos do para-brisas tenham o máximo de proteção. Manter o para-brisas afastado de locais onde possa sofrer choques ou quedas. Não empilhar nada em cima do conjunto do para-brisa.

Antes de instalar após a um tempo de armazenamento, inspecionar os grampos e as ferragens para verificar quanto ao parafuso e à limpeza. Os grampos devem abrir e fechar livremente e cada grampo deve ter um par de juntas de borracha (consultar Tabela 2) na base do grampo onde entra em contato com o tubo do garfo.

CUIDADOS E LIMPEZA

Verifique periodicamente o aperto das porcas e parafusos do para-brisas. Nunca conduza com suportes pouco apertados. Se a montagem não ficar firme, vai provocar tensões adicionais nas restantes montagens, no próprio para-brisas, o que poderá resultar na falha prematura dos componentes.

AVISO

Para-brisas/defletores de vento em policarbonato requerem uma atenção e cuidados adequados para a sua manutenção. Deixar de fazer a manutenção adequada do policarbonato pode resultar em danos no para-brisas/defletor de vento. (00483e)

- Os reflexos do sol emitidos pela curvatura interna de um para-brisa podem, em certas horas do dia, resultar em um grande aumento de temperatura nos instrumentos da motocicleta. Tome cuidado ao estacionar. Se estacionar de frente para o sol, coloque um objeto opaco sobre os instrumentos, ou regule o para-brisa para evitar reflexos.
- Não realizar a limpeza sob sol intenso ou com temperaturas elevadas.
- Produtos de limpeza em pó, abrasivos ou alcalinos danificarão o para-brisa.
- Nunca raspar o para-brisa com uma lâmina cortante ou outro instrumento afiado, uma vez que resultarão em danos permanentes.

AVISO

Utilizar exclusivamente produtos Harley-Davidson recomendados nos para-brisa Harley-Davidson. Não utilizar produtos químicos agressivos ou repelentes da chuva, pois podem causar danos superficiais no para-brisa, tornando, por exemplo, a superfície baça. (00231c)

- Não utilizar gasolina, diluente, gasolina, lubrificantes (incluindo Armorall[®]), ou outros agentes de limpeza nas buchas de borracha. Se o fizer, danificará as superfícies da bucha.

NOTA

Cobrir o para-brisa com um pano limpo e úmido por aproximadamente 15 minutos antes de lavá-lo, isso tornará mais fácil a remoção da sujeira seca de insetos.

PEÇAS DE REPOSIÇÃO

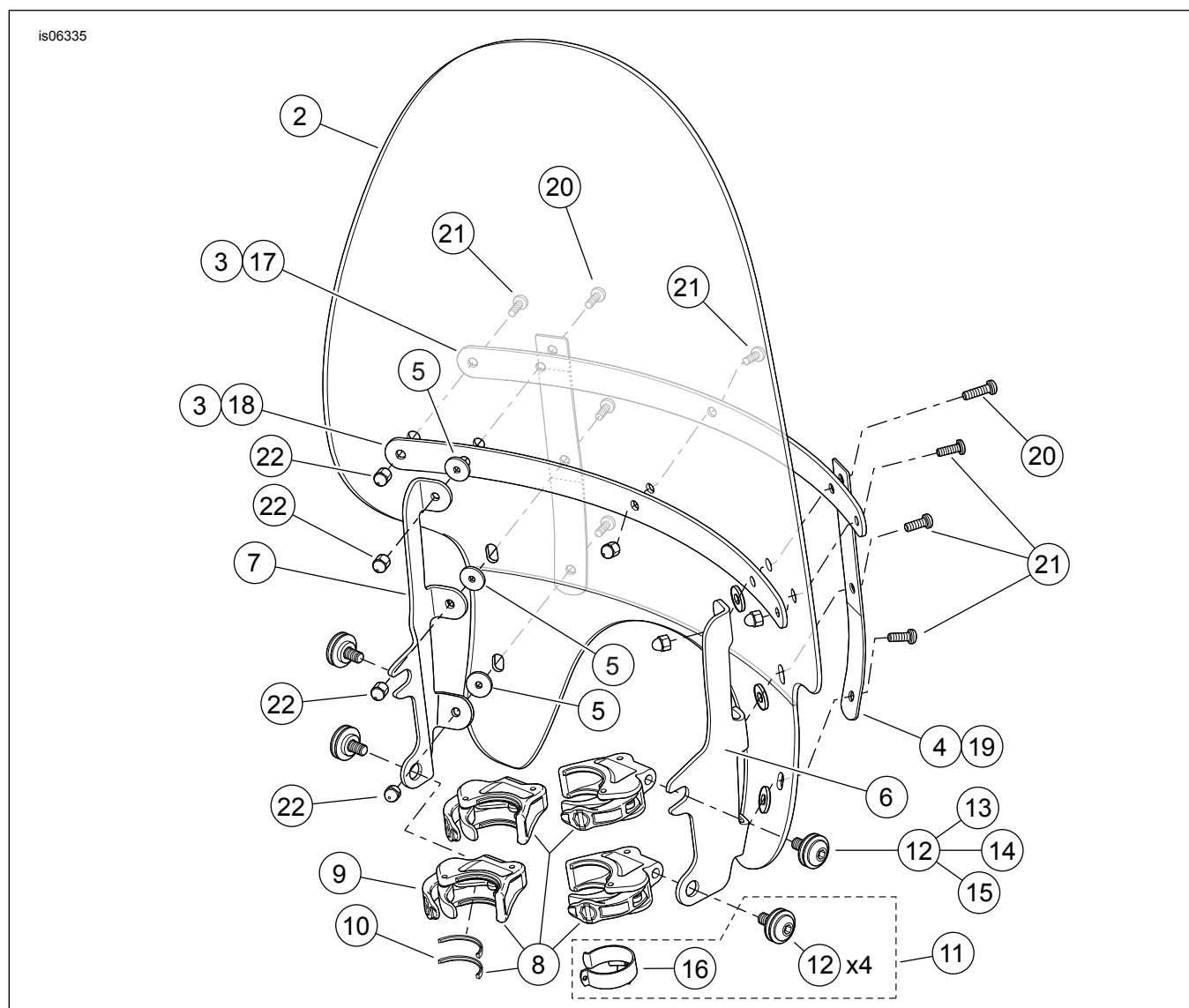


Figura 2. Peças de Reposição, Para-brisa Amovível de Desengate Rápido XL1200X

PEÇAS DE REPOSIÇÃO

Tabela 2. Peças de reposição

Item	Descrição (quantidade)	Núm. ref.
1	Kit de manutenção do para-brisas, altura padrão, vidro claro (para uso no 58053-10.) Kit de manutenção do para-brisas, altura padrão, vidro claro (para uso no 57801-11.) Kit de manutenção do para-brisas, rebaixado, vidro escurecido (para uso no 57682-10.) Kit de manutenção do para-brisas, rebaixado, vidro escurecido (para uso no 57802-11.) (Kit de manutenção inclui os itens 2-5)	57762-10 58061-96 57763-10 58103-96
2	• Para-brisas	Não é vendido separadamente
3	• Fita, horizontal (2)	58052-78
4	• Fita, vertical (2)	58417-77
5	• Anilha, borracha preta (6)	58152-96
6	Suporte, conjunto do para-brisas, preto (lado direito) (para uso no 58053-10 e 57682-10.) Suporte, conjunto do para-brisas (lado direito) (para uso no 57801-11 e 57802-11.)	58180-10 57793-11
7	Suporte, conjunto do para-brisas, preto (lado esquerdo) (para uso no 58053-10 e 57682-10.) Suporte, conjunto do para-brisas (lado esquerdo) (para uso no 57801-11 e 57802-11.)	58188-10 57796-11
8	Conjunto de grampo, desbloqueio sem ferramentas (inclui quatro grampos com juntas)	Não é vendido separadamente
9	• Grampo, desbloqueio sem ferramentas (inclui duas juntas) (4)	57400465
10	• --- Junta (2)	58791-04
11	Kit de ferramentas (inclui quatro unidades item 12, e do item 16)	Não é vendido separadamente
12	• Kit de ferragens, montagem do para-brisas (4) (inclui os itens 13 a 15)	58790-04
13	• --- Parafuso de cabeça cilíndrica	Não é vendido separadamente
14	• --- Espaçador, anilha côncava	Não é vendido separadamente
15	• --- Anilha "Belleville" (2)	Não é vendido separadamente
16	• Grampo, cabo do acelerador	10868
17	Suporte, horizontal, externo (preto) (para uso no 58053-10 e 57682-10.) Suporte, horizontal, externo (para uso no 57801-11 & 57802-11.)	58069-09 58051-78A
18	Suporte, horizontal, interno (preto) (para uso no 58053-10 e 57682-10.) Suporte, horizontal, interno (para uso no 57801-11 e 57802-11.)	58068-09 58050-78A
19	Suporte, vertical (preto) (2) (para uso no 58053-10 e 57682-10.) Suporte, vertical (lado direito) (para uso no 57801-11 e 57802-11.) Suporte, vertical (lado esquerdo) (para uso no 57801-11 e 57802-11.)	Não é vendido separadamente 58406-75A 58408-75A
20	Parafuso, cabeça arredondada TORX [®] , #12-24 x 13/16 pol. (20.6 mm) de comprimento, com sistema de bloqueio (2)	2452
21	Parafuso, cabeça arredondada TORX, #12-24 x 5/8 pol. (15.9 mm) de comprimento, com sistema de bloqueio (7)	2921A
22	Porca cega, N.º 12-24 (cromada) (9)	7651A