

KÍNH CHẮN GIÓ THẢO NHANH XL

THƯỜNG

Mã số bộ sản phẩm

58053-10, 57682-10, 57801-11, 57802-11

Mẫu xe

Để biết phụ tùng phù hợp với mẫu xe nào, vui lòng tham khảo Catalog Bán lẻ P&A hoặc mục Phụ tùng và Phụ kiện trên trang web www.harley-davidson.com (chỉ có tiếng Anh).

Bảng 1. Bộ sản phẩm

Bộ dụng cụ số	Mô tả
58053-10	Kính chắn gió trong suốt, chiều cao tiêu chuẩn
57801-11	Kính chắn gió trong suốt, chiều cao tiêu chuẩn
57682-10	Kính chắn gió màu khói, thấp
57802-11	Kính chắn gió màu khói, thấp

⚠ CẢNH BÁO

Sự an toàn của người lái và người ngồi sau phụ thuộc vào việc lắp đặt chính xác bộ chi tiết này. Nếu bạn không đủ khả năng làm theo quy trình hoặc không có đúng dụng cụ, hãy nhờ đại lý của Harley-Davidson thực hiện việc lắp đặt. Việc lắp sai bộ chi tiết này có thể dẫn đến thương tích nghiêm trọng hoặc tử vong. (00308b)

Các chi tiết trong bộ sản phẩm

Xem Hình 2 và Bảng 2.

LẮP ĐẶT

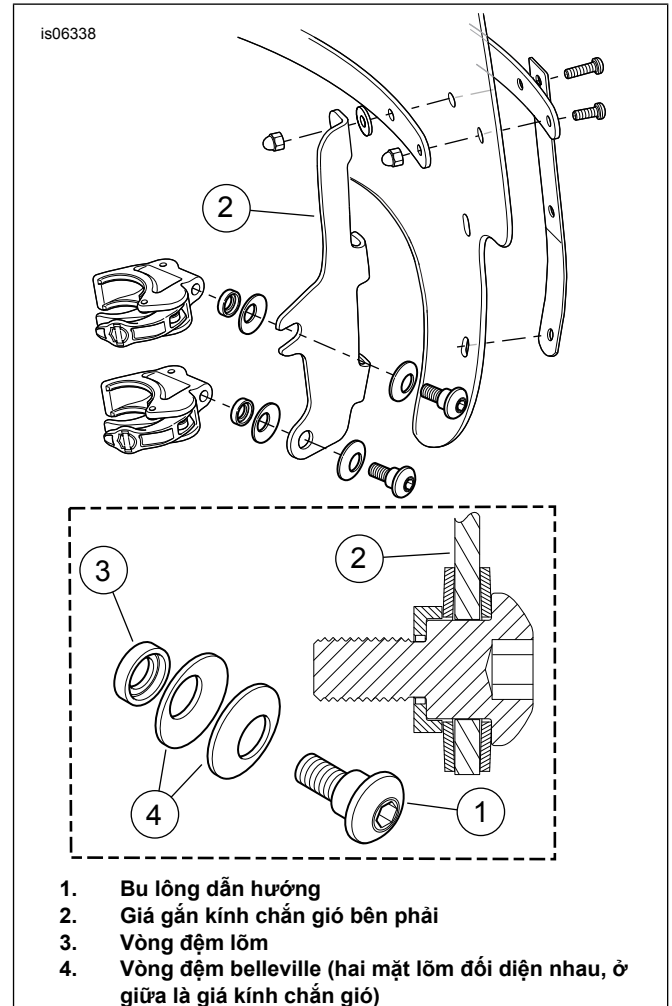
Cụm kẹp vào Kính chắn gió

- Lấy cụm lắp kính chắn gió trong hộp và đặt kính chắn gió úp mặt xuống bề mặt sạch và mềm, giá gắn hướng lên trên.
- Xem Hình 2. Tháo các cụm kẹp (8) và bộ chi tiết (11) trong hộp, sau đó để riêng các bộ phận giống nhau để chuẩn bị lắp ráp.

⚠ CẢNH BÁO

Mặt lồi của các vòng đệm Belleville (hình nón) phải quay vào nhau và kẹp giá lắp kính chắn gió ở mỗi điểm lắp. Việc lắp vòng đệm sai hướng có thể làm giảm khả năng kính chắn gió nứt vỡ khi có va chạm, dẫn đến thương tích nghiêm trọng hoặc tử vong. (00422b)

- Lắp lỏng các cụm kẹp vào khung đỡ kính chắn gió theo trình tự được minh họa trong Hình 1.



Hình 1. Kẹp gắn kính chắn gió (Minh họa bên phải)

- Lắp từng kẹp một, ngửa mặt kẹp (2) lên và hướng vào phía trong của giá gắn kính chắn gió (1), siết bu lông dẫn hướng (1) đủ để cố định hướng của kẹp vào kính chắn gió trong quá trình lắp kính chắn gió vào xe. Các bu lông sẽ được siết chặt sau.

Lắp đặt kính chắn gió

LƯU Ý

Giữ bánh trước thẳng để giá lắp không cọ vào bình xăng.

- Đảm bảo rằng cả bốn kẹp đều ở vị trí "mở". Mang kính chắn gió (với mặt kẹp cách xa bạn) ra phía trước xe máy.

LƯU Ý

Kính chắn gió polycarbonat khá dễ uốn và bạn có thể uốn kính để đẩy kẹp ra xa đèn pha, giúp dễ lắp đặt hơn. Cần thận trọng để kẹp cọ xước vỏ đèn pha khi đặt kính chắn gió vào ốp phụộc.

▲ CẢNH BÁO

Cáp bướm ga bị kẹp có thể hạn chế khả năng phản hồi của bướm ga, dẫn đến mất khả năng kiểm soát xe và gây thương tích nghiêm trọng hoặc tử vong. (00423b)

2. **Bộ dụng cụ 58053-10 và 57682-10** Kiểm tra để xác minh rằng cáp bướm ga được đặt dưới các kẹp dưới ở bên trái của bạn (như nhìn đối diện với xe máy, giữ kính chắn gió) và sẽ không bị chèn ép bởi kẹp. **Bộ dụng cụ 57801-11 và 57802-11** Kiểm tra để xác minh rằng cáp bướm ga được đặt giữa các kẹp ở bên trái của bạn (như nhìn đối diện với xe máy, giữ kính chắn gió) và sẽ không bị chèn ép bởi kẹp.

▲ CẢNH BÁO

Bảo đảm rằng bạn có thể đánh lái xe mượt mà và không gặp trở ngại. Hệ thống đánh lái bị kẹt có thể dẫn đến mất khả năng kiểm soát xe và gây thương tích nghiêm trọng hoặc tử vong. (00371a)

3. **Tất cả các bộ sản phẩm.** Đặt kính chắn gió vào giữa xung quanh đèn pha và đặt kẹp lên ống phụộc. Xem Hình 2. Đính kẹp cáp bướm ga (16) xung quanh ống phụộc bên phải và định tuyến cáp bướm ga thông qua lỗ dẫn hướng.
 - Dây cáp không được mắc vào phần cứng của đèn pha hoặc vượt qua ở phía trước của đèn pha.
 - Dây cáp không được mắc vào phần cứng lắp đặt đèn tín hiệu rẽ hoặc bản thân đèn tín hiệu rẽ.
 - Cáp không nên vướng vào nắp nhiên liệu hoặc đồng hồ đo nhiên liệu.
 - Cáp không nên vướng vào đồng hồ tốc độ hoặc đồng hồ đo tốc độ động cơ.
 - Hãy đảm bảo rằng dây cáp không bị chèn ép giữa các khung và/hoặc càng.
 - Đảm bảo dây cáp ly hợp không bị căng khi tay lái được vận hết mức sáng trái hoặc sang phải.
4. Với các bu lông dẫn hướng vặn quẩn vòng ren lỏng và bắt đầu từ phía dưới, đóng từng kẹp một trên các ống phụộc, lưu ý rằng các kẹp tự căn chỉnh với các ống và với nhau.

LƯU Ý

Không siết bu lông dẫn hướng quá lực siết đề xuất. Việc siết chặt quá nhiều có thể khiến kẹp bị xoắn trên ống phụộc, dẫn đến không đủ độ bám có thể khiến kính chắn gió bị lỏng lẻo trong quá trình sử dụng.

5. Đảm bảo rằng vai của bu lông vừa khít ở mỗi vị trí giá gắn kính chắn gió. Siết chặt.
Mô-men: 5,4–8,1 N·m (48–72 in-lbs) Bu lông đầu lực giác
6. Xoay tay cầm hoàn toàn sang đầu phụộc trái và phải và dừng lại để xác nhận rằng cáp bướm ga di chuyển tự do. Nếu có cản trở, điều chỉnh kính chắn gió cho đến khi không còn cản trở nữa.

LƯU Ý

Để một kỹ thuật viên có kinh nghiệm của Harley-Davidson sửa lại mọi vấn đề trước khi lái thử với phụ kiện mới lắp này.

Tháo và Lắp trữ kính chắn gió

Để tháo kính chắn gió, hãy mở bốn kẹp và đảo ngược các quy trình lắp đặt theo bất kỳ thứ tự nào trong **Lắp đặt kính chắn gió**, Bước 4 và 5. Cần thận trọng để vỏ đèn pha hoặc bình xăng bị xước như đã lưu ý trong quá trình lắp đặt.

Bảo quản kính chắn gió ở một vị trí mà kính chắn gió được an toàn nhất. Không đặt ở các vị trí mà kính chắn gió có thể bị tác động hoặc rơi. Không đặt vật gì lên trên cụm kính chắn gió.

Trước khi lắp ráp lại sau bất kỳ giai đoạn bảo quản nào, kiểm tra tải trọng đặt trước và độ sạch sẽ của kẹp và chi tiết. Kẹp nên được tự do mở và đóng, và mỗi kẹp nên có một cặp miếng đệm cao su (xem Bảng 2) ở để kẹp tiếp xúc với ống phụộc.

BẢO DƯỠNG VÀ VỆ SINH

Định kỳ kiểm tra phần cứng lắp kính chắn gió. Tuyệt đối không lái xe khi các giá gắn bị lỏng. Giá lắp bị lỏng tạo thêm áp lực cho các giá lắp còn lại cũng như chính kính chắn gió và có thể làm cho các bộ phận sớm bị hỏng.

THÔNG BÁO

Kính chắn gió/bộ đổi hướng gió polycarbonate cần có sự chú ý và bảo dưỡng thích hợp để đảm bảo hoạt động tốt. Không bảo dưỡng polycarbonate đúng cách có thể dẫn đến hư hỏng kính chắn gió/bộ đổi hướng gió. (00483e)

- Ánh mặt trời phản chiếu từ mặt cong bên trong của kính chắn gió, tại một số thời điểm nhất định trong ngày, có thể làm cụm đồng hồ của xe nóng bỏng. Luôn cẩn thận khi đổ xe. Đổ xe quay về hướng mặt trời, đặt một vật chắn sáng trên cụm đồng hồ hoặc điều chỉnh kính chắn gió để tránh phản chiếu.
- Không vệ sinh dưới ánh nắng gắt hoặc ở nhiệt độ cao.
- Chất tẩy dạng bột, chất tẩy có tính ăn mòn hoặc chất tẩy gốc kiềm sẽ làm hư hại kính chắn gió.
- Không bao giờ được dùng dao lam hoặc các dụng cụ sắc khác để cạo kính chắn gió vì sẽ gây hư hại vĩnh viễn.

THÔNG BÁO

Chỉ sử dụng các sản phẩm được Harley-Davidson khuyến cáo trên kính chắn gió của Harley-Davidson. Không sử dụng hóa chất có đặc tính mạnh hoặc sản phẩm phủ tránh mưa, chúng có thể làm hỏng bề mặt kính chắn gió, như kính bị đục hoặc mờ. (00231c)

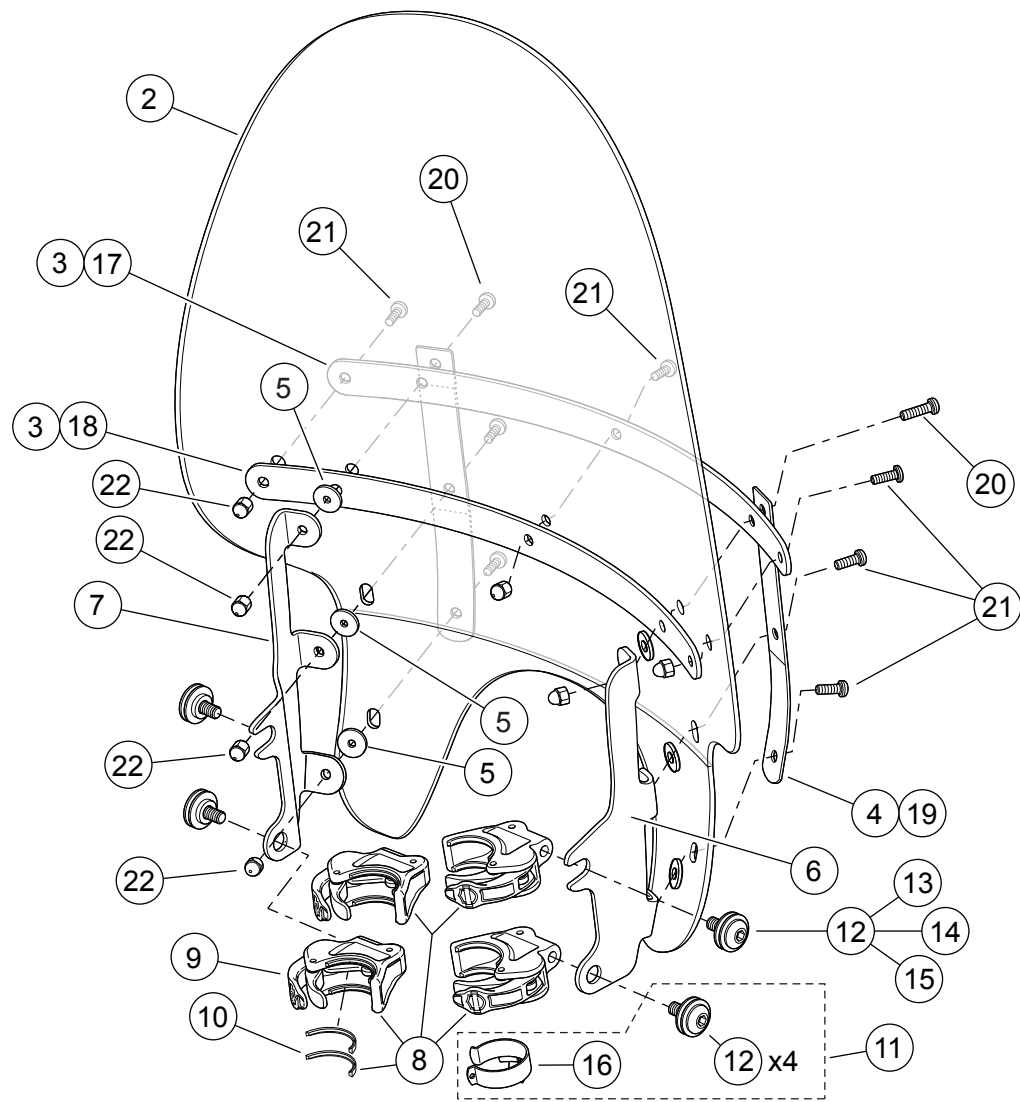
- Không sử dụng benzen, chất pha loãng sơn, xăng, chất bôi trơn (bao gồm cả Armorall[®]), hoặc các chất tẩy rửa khác trên bạc lót cao su. Làm như vậy sẽ làm hỏng bề mặt bạc lót.

LƯU Ý

Phủ một tấm vải sạch, ướm lên kính chắn gió trong 15 phút trước khi rửa giúp tẩy vết côn trùng khô dễ hơn.

PHỤ TÙNG

is06335



Hình 2. Phụ tùng dịch vụ, kính chắn gió tháo nhanh XL1200X

PHỤ TÙNG

Bảng 2. Phụ tùng

Mặt hàng	Mô tả (Số lượng)	Số bộ phận
1	Bộ sản phẩm kính chắn gió, chiều cao tiêu chuẩn, trong suốt (Để sử dụng trên 58053-10.) Bộ sản phẩm kính chắn gió, chiều cao tiêu chuẩn, trong suốt (Để sử dụng trên 57801-11.) Bộ sản phẩm kính chắn gió, cấu hình thấp, màu khói (Để sử dụng trên 57682-10.) Bộ sản phẩm kính chắn gió, cấu hình thấp, màu khói (Để sử dụng trên 57802-11.) (Bộ sản phẩm dịch vụ bao gồm các Chi tiết 2-5)	57762-10 58061-96 57763-10 58103-96
2	• Kính chắn gió	Không bán rời
3	• Băng dính, nằm ngang (2)	58052-78
4	• Băng dính, dọc (2)	58417-77
5	• Vòng đệm, cao su đen (6)	58152-96
6	Giá gắn, giá kính chắn gió, màu đen, bên phải (Để sử dụng trên 58053-10 và 57682-10.)	58180-10
7	Giá gắn, giá kính chắn gió, màu đen, (bên phải) (Để sử dụng trên 57801-11 và 57802-11.)	57793-11
8	Giá gắn, giá kính chắn gió, màu đen, (bên trái) (Để sử dụng trên 58053-10 và 57682-10.)	58188-10
9	Giá gắn, giá kính chắn gió (bên trái) (Để sử dụng trên 57801-11 và 57802-11.)	57796-11
10	Bộ kẹp, tháo không cần dụng cụ (bao gồm bốn kẹp có miếng đệm)	Không bán rời

Bảng 2. Phụ tùng

Mặt hàng	Mô tả (Số lượng)	Số bộ phận
9	• Kẹp, tháo không cần dụng cụ (bao gồm hai miếng đệm) (4)	57400465
10	• --- Gioăng (2)	58791-04
11	Bộ chi tiết phân cứng (bao gồm bốn chi tiết 12 và chi tiết 16)	Không bán rời
12	• Bộ sản phẩm chi tiết, giá kính chắn gió (4)(bao gồm các chi tiết từ 13 đến 15)	58790-04
13	• --- Bu lông dẫn hướng	Không bán rời
14	• --- Miếng đệm, vòng đệm lõm	Không bán rời
15	• --- Vòng đệm belleville (2)	Không bán rời
16	• Kẹp, cáp bướm ga	10868
17	Thanh giăng, nằm ngang, mặt ngoài (màu đen) (Đề sử dụng trên 58053-10 & 57682-10.)	58069-09
	Thanh giăng, nằm ngang, mặt ngoài (Đề sử dụng trên 57801-11 & 57802-11.)	58051-78A
18	Thanh giăng, nằm ngang, mặt trong (màu đen) (Đề sử dụng trên 58053-10 & 57682-10.)	58068-09
	Thanh giăng, nằm ngang, mặt trong (màu đen) (Đề sử dụng trên 57801-11 & 57802-11.)	58050-78A
19	Thanh giăng, nằm dọc (màu đen) (2) (Đề sử dụng trên 58053-10 & 57682-10.)	Không bán rời
	Thanh giăng, nằm dọc (bên phải) (Đề sử dụng trên 57801-11 & 57802-11.)	58406-75A
	Thanh giăng, nằm dọc (bên trái) (Đề sử dụng trên 57801-11 & 57802-11.)	58408-75A
20	Vít, đầu tròn, TORX [®] , #12-24 x 13/16 in. dài (20,6 mm), kèm tấm khóa (2)	2452
21	Vít, vít đầu TORX, #12-24 x 5/8 in. dài (15,9 mm), với tấm khóa (7)	2.921A
22	Đai ốc mũ, #12-24 (mạ crôm) (9)	7651A