



BEFESTIGUNGSSTELLEN-AUSRÜSTUNG

ALLGEMEINES

Satz-Nummer

52300285

Modelle

Modell-Passungsinformationen sind im P&A-Einzelhandelskatalog oder im Abschnitt „Parts and Accessories“ (Teile und Zubehör) der Website www.harley-davidson.com (nur Englisch) zu finden.

Dieser Satz ist auch erforderlich, wenn ein Doppelsitzbank-Gepäckträger (Teile-Nr. 50300071 oder 50300091) angebracht wird.

Einbauanforderungen

Zum korrekten Einbau dieses Satzes ist mittelfestes Loctite® 243 Gewindegängs- und Dichtmittel – blau (Teile-Nr. 99642-97) erforderlich. Dieser Artikel ist bei einem Harley-Davidson-Händler erhältlich.

⚠ WARNUNG

Die Sicherheit von Fahrer und Sozius hängt vom korrekten Einbau dieses Satzes ab. Falls es nicht möglich ist, dieses Verfahren selbst durchzuführen, bzw. nicht die richtigen Werkzeuge vorhanden sind, muss der Einbau von einem Harley-Davidson Händler durchgeführt werden. Unsachgemäßer Einbau dieses Satzes kann zu schweren oder tödlichen Verletzungen führen. (00308b)

HINWEIS

Diese Einbauanleitung bezieht sich auf Informationen aus dem Werkstatthandbuch. Ein Werkstatthandbuch für das jeweilige Jahr/Motorradmodell ist beim Harley-Davidson-Händler erhältlich.

Inhalt des Satzes

Siehe Abbildung 3 und Tabelle 1.

EINBAU

HINWEIS

*Das folgende Verfahren **erst an einer Seite und dann auf der anderen** durchführen, damit die Schutzblechausrichtung beibehalten bleibt.*

1. Siehe Abbildung 3. Die **hintere** Schraube der Schutzblechstütze entfernen und entsorgen.
2. Eine breite Befestigungsstelle (1), eine Schraube (2) und ein Befestigungsdistanzstück (3) aus dem Satz nehmen.

3. Die Befestigungsstelle mit dem angesenkten Ende (A) zuletzt (wie gezeigt) auf das Schraubengewinde aufdrehen. Das Befestigungsdistanzstück mit dem verjüngten Ende (B) zuletzt auf das Gewinde aufdrehen.
4. Die Schraube durch die Schutzblechstütze und das Schutzblech in den vorderen Schutzblechabstandhalter (C) eindrehen. Von Hand anziehen.
5. Die **vordere** Schraube der Schutzblechstütze auf derselben Seite des Fahrzeugs entfernen und entsorgen.
6. Eine schmale Befestigungsstelle (4) und Schraube (2) aus dem Satz nehmen.
7. Die Befestigungsstelle auf das Schraubengewinde mit dem verjüngten Ende zuletzt aufsetzen.
8. Einige Tropfen Loctite 243 – blau auf die ersten vier Gewindegänge der Schraube auftragen.
9. Die Schraube durch die Schutzblechstütze und das Schutzblech in den vorderen Schutzblechabstandhalter (C) eindrehen. Auf ein Drehmoment von 54,2 N·m (40 ft-lbs) anziehen.
10. Schritte 1 bis 9 auf der anderen Seite des Schutzblechs wiederholen.

Ausrichtung und festen Sitz der Befestigungsstelle prüfen

1. Ein abnehmbares Zubehör gemäß den Anweisungen im **dementsprechenden** Satz einbauen. **Wenn sich die abnehmbaren Verriegelungen leicht drehen lassen:**
 - a. Das Zubehör entfernen.
 - b. Siehe Abbildung 3. Die zusammengebaute Schraube (2), die breite Befestigungsstelle (1) und das Befestigungsdistanzstück (3) auf beiden Seiten von der hinteren Befestigungsstellenposition entfernen.
 - c. Ein paar Tropfen Loctite 243 – blau auf die ersten vier Gewindegänge jeder Schraube auftragen.
 - d. Die zusammengebauten Befestigungsteile an beiden Seiten des Schutzblechs anbringen. Die Schrauben auf ein Drehmoment von 54,2 N·m (40 ft-lbs) anziehen.

- i. Das abnehmbare Zubehör montieren.

PFLEGE UND WARTUNG

Wartung der Befestigungsstelle

HINWEIS

Im Laufe der Zeit können sich die Befestigungsstellen abnutzen. Das dazu passende abnehmbare Zubehör wird dadurch lose und klappert. Die Passung kann mit dem folgenden Verfahren angezogen werden.

1. Die einzelnen Befestigungsstellen markieren, um die derzeitige Position der Oberkante anzugeben.
2. Die Befestigungsstellen-Ausrüstung ausbauen.
3. Eventuell vorhandene Gewindegewissungsmittel von der Befestigungsstellenschraube und dem Lochgewinde entfernen. **Neues** Loctite 243 – blau auf die Schraubengewinde auftragen.
4. Die Befestigungsstellen von der gegenwärtigen Position jeweils um etwa 45° im Uhrzeigersinn drehen.
5. Die Befestigungsstellen-Ausrüstung mit den in der Einbauanleitung angegebenen Drehmomentwerten wieder anziehen.

Dies kann insgesamt bis zu drei Mal geschehen. Dann jedoch sollten die Befestigungsstellen erneuert werden.

ERSATZTEILE

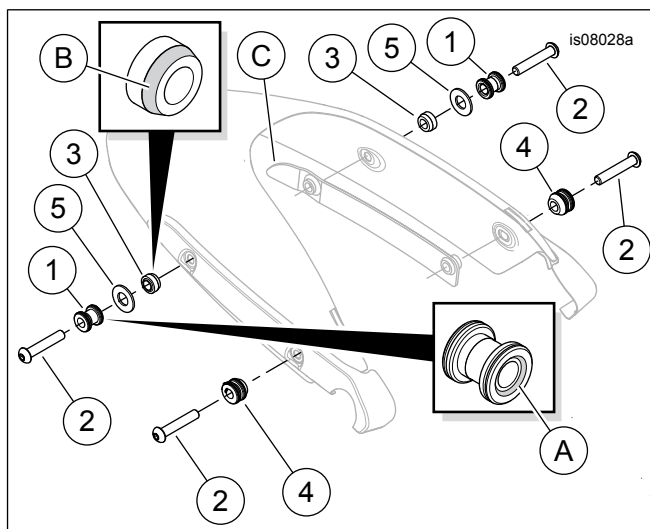


Abbildung 3. Ersatzteile, Befestigungsstellen-Ausrüstung

Tabelle 1. Ersatzteile

Angabe	Beschreibung (Menge)	Teilenummer
1	Befestigungsstelle, hinten (breit) (2)	52300287
2	Schraube, Rundkopf (4)	10200203
3	Befestigungsdistanzstück (2)	Nicht einzeln erhältlich
4	Befestigungsstelle, vorne (schmal) (2)	52300286
5	Distanzunterlegscheibe (2)	12400102
Im Text erwähnte, jedoch nicht im Satz enthaltene Teile.		
A	Angesenkte Seite der Befestigungsstelle	
B	Verjüngtes Ende des Befestigungsdistanzstücks	
C	Schutzblechabstandhalter	

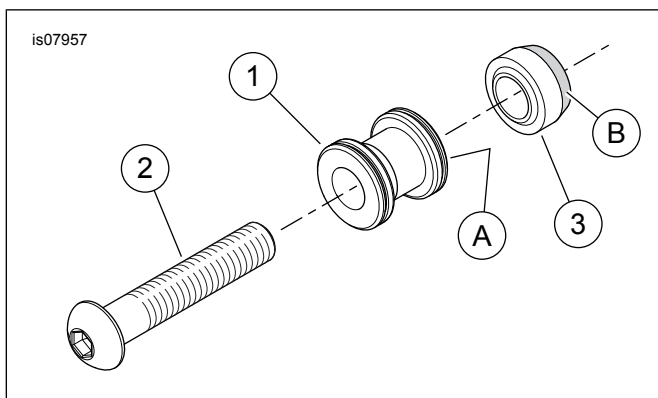


Abbildung 1. Anfängliche Montage des rückseitigen Docks

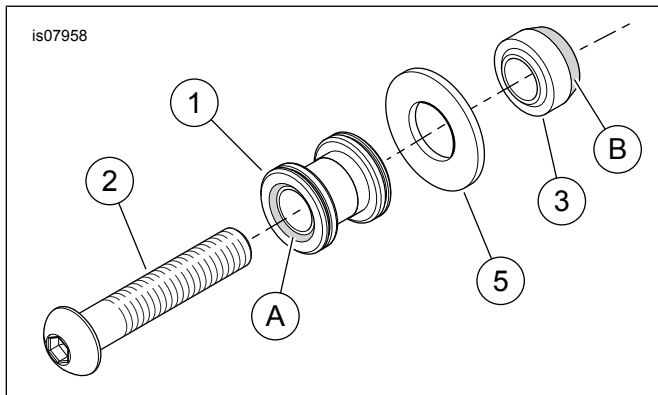


Abbildung 2. Wenn sich die abnehmbaren Verriegelungen nicht leicht drehen lassen

2. Wenn sich die abnehmbaren Verriegelungen NICHT leicht drehen lassen:

- a. Das Zubehör entfernen.
- b. Siehe Abbildung 3. Die zusammengebaute Schraube (2), die breite Befestigungsstelle (1) und das Befestigungsdistanzstück (3) auf beiden Seiten von der hinteren Befestigungsstellenposition entfernen.
- c. Die Distanzstücke vom Schraubengewinde entfernen. Die Befestigungsstellen ausbauen.
- d. Die Befestigungsstellen jeweils um etwa 180 Grad drehen. Die Befestigungsstellen mit dem angesenkten Ende (A) **zuerst** auf das Schraubengewinde aufdrehen.
- e. Zwei Distanzunterlegscheiben (5) aus dem Satz bereitlegen. Eine Distanzunterlegscheibe auf das Gewinde jeder Schraube stecken.
- f. Die Befestigungsdistanzstücke mit dem verjüngten Ende (B) zuletzt auf das Gewinde aufdrehen.
- g. Ein paar Tropfen Loctite 243 – blau auf die ersten vier Gewindegänge jeder Schraube auftragen.
- h. Die Schrauben durch die Schutzblechstützen und das Schutzblech in die vorderen Schutzblechabstandhalter (C) eindrehen. Die Schrauben auf ein Drehmoment von 54,2 N·m (40 ft·lbs) anziehen.