



## KIT DE FERRAGENS DE FIXAÇÃO

### INFORMAÇÕES GERAIS

#### Kit número

52300285

#### Modelos

Para informações sobre os modelos correspondentes, veja o catálogo de peças e acessórios de varejo ou a seção de peças e acessórios do site [www.harley-davidson.com](http://www.harley-davidson.com) (somente em inglês).

Esse kit também será necessário para montar o kit de bagageiro piloto e garupa (peça N.º 50300071 ou 50300091).

#### Requisitos da instalação

O trava-rosca e veda-rosca de potência média Loctite® 243 – azul (peça N.º 99642-97) é necessário para a instalação apropriada deste kit. Este item pode ser adquirido nos concessionários Harley-Davidson.

#### ▲ ATENÇÃO

**A segurança do motociclista e do passageiro depende da instalação correta deste kit. Se o procedimento não estiver dentro de suas capacidades ou se você não possuir as ferramentas corretas, deixe que uma concessionária Harley-Davidson efetue a instalação. A instalação inadequada deste kit poderá resultar em morte ou lesões graves. (00308b)**

#### NOTA

*Esta Folha de instruções faz referência às informações do Manual de serviço. Um Manual de serviço para este ano/modelo de motocicleta encontra-se à disposição no seu concessionário Harley-Davidson.*

#### Conteúdo do kit

Veja Figura 3 e Tabela 1.

#### INSTALAÇÃO

#### NOTA

*Execute os seguintes procedimentos, um lado de cada vez, para manter o alinhamento do para-lama.*

1. Veja Figura 3. Remova e descarte o parafuso do suporte do para-lama **traseiro**.
2. Pegue um ponto de suporte largo (1), um parafuso (2) e um espaçador do ponto de suporte (3) do kit.

3. Instale o ponto de suporte, com a extremidade escareada (A) por último, conforme exibido nas roscas do parafuso. Instale o espaçador do ponto de suporte, com a extremidade cônica (B) por último, nas roscas.
4. Instale o parafuso através do suporte do para-lama, através do para-lama e no espaçador de montagem do para-lama (C). Aperte com os dedos.
5. Remova e descarte o parafuso do suporte do para-lama **dianteiro** do mesmo lado do veículo.
6. Pegue um ponto de suporte estreito (4) e o parafuso (2) do kit.
7. Instale o ponto de suporte nas roscas do parafuso, com a extremidade cônica por último.
8. Aplique algumas gotas de Loctite 243 – azul nas quatro primeiras roscas do parafuso.
9. Instale o parafuso através do suporte do para-lama, através do para-lama e no espaçador de montagem do para-lama (C). Aperte com torque de 54,2 N·m (40 ft-lbs).
10. Repita os passos 1 a 9 no lado oposto do para-lama.

#### Verificação do alinhamento e aperto do ponto de suporte

1. Instale um acessório removível de acordo com as instruções do kit **correspondente**. **Se as travas removíveis girarem uniformemente:**
  - a. Retire o acessório.
  - b. Veja Figura 3. Remova o parafuso montado (2), o ponto de suporte largo (1) e o espaçador do ponto de suporte (3) da posição do ponto de suporte traseiro em cada lado.
  - c. Aplique algumas gotas de Loctite 243 – azul nas quatro primeiras roscas de cada parafuso.
  - d. Instale as ferragens montadas em cada lado do para-lama. Aperte os parafusos com torque de 54,2 N·m (40 ft-lbs).



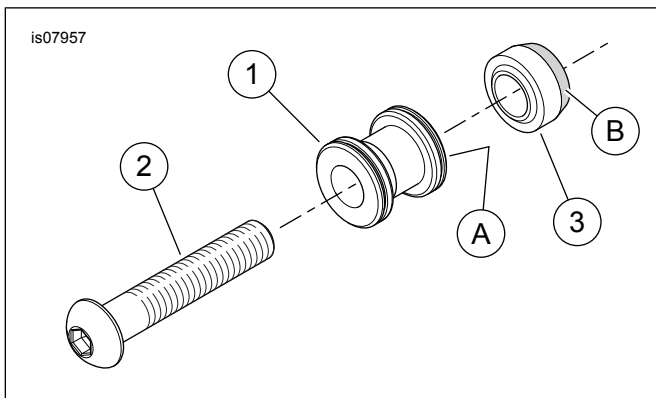


Figura 1. Instalação do ponto de suporte traseiro inicial

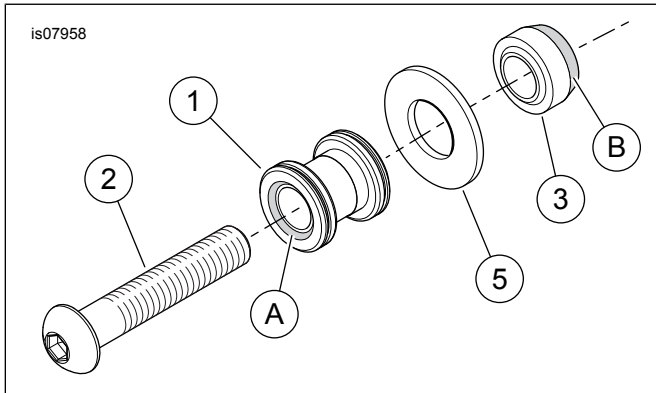


Figura 2. Se as travas removíveis não girarem uniformemente

2. Se as travas removíveis **NÃO** girarem uniformemente:

- a. Retire o acessório.
- b. Veja Figura 3. Remova o parafuso montado (2), o ponto de suporte largo (1) e o espaçador do ponto de suporte (3) da posição do ponto de suporte traseiro em cada lado.
- c. Remova os espaçadores das roscas dos parafusos. Remova os pontos de suporte.
- d. Gire os pontos de suporte em 180 graus. Instale os pontos de suporte, com a extremidade escareada (A) **primeiro**, nas roscas dos parafusos.
- e. Pegue duas arruelas espaçadoras (5) do kit. Instale uma arruela espaçadora nas roscas de cada parafuso.
- f. Instale os espaçadores do ponto de suporte, com a extremidade cônica (B) por último, nas roscas.
- g. Aplique algumas gotas de Loctite 243 – azul nas quatro primeiras roscas de cada parafuso.
- h. Instale os parafusos através dos suportes do para-lama, através do para-lama e nos espaçadores de montagem do para-lama (C). Aperte os parafusos com torque de 54,2 N·m (40 ft-lbs).
- i. Instale o acessório removível.

## CUIDADOS E MANUTENÇÃO

### Manutenção do ponto de suporte

**NOTA**

Com o tempo, os pontos de suporte se desgastam fazendo com que o acessório removível fique frouxo e emita ruídos. O encaixe poderá ser apertado com o seguinte procedimento.

1. Marque cada ponto de suporte para indicar a posição superior atual.
2. Remova as ferragens de fixação.
3. Remova todo agente trava-rosca existente do parafuso do ponto de suporte e das roscas do furo de montagem. Aplique Loctite 243 **novo** – azul nas roscas do parafuso.
4. Gire os pontos de suporte no sentido horário aproximadamente 45 graus da posição anterior.
5. Aperte as ferragens de fixação aplicando o torque indicado nos procedimentos de instalação.

Este procedimento pode ser repetido até três vezes antes que seja recomendada a substituição dos pontos de suporte.

### PEÇAS DE REPOSIÇÃO

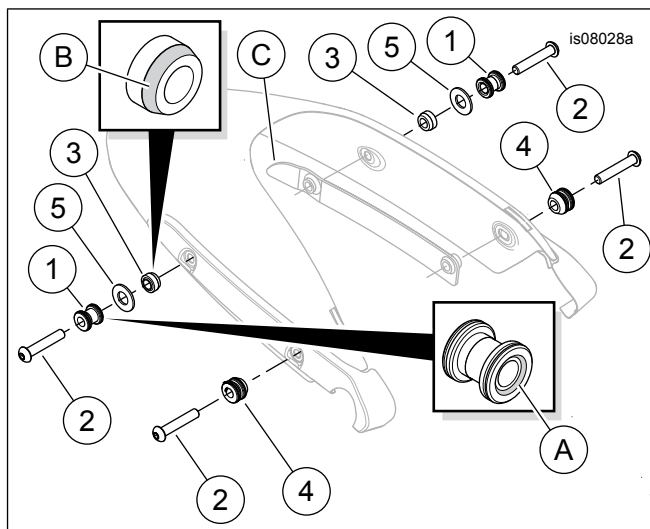


Figura 3. Peças de reposição, kit de ferragens de suporte

Tabela 1. Peças de reposição

Item	Descrição (quantidade)	Peça N.º
1	Ponto de suporte, traseiro (largo) (2)	52300287
2	Parafuso, cabeça abaulada (4)	10200203
3	Espaçador do ponto de suporte (2)	Não é vendido separadamente
4	Ponto de suporte, dianteiro (estreito) (2)	52300286
5	Arruela espaçadora (2)	12400102
<b>Itens mencionados no texto, mas não incluídos no kit:</b>		
A	Extremidade escareada do ponto de suporte	
B	Extremidade cônica do espaçador do ponto de suporte	
C	Espaçador de montagem do para-lama	