



# INSTRUCTIES

J00811

2009-06-15



## DYNA VAST GEMONTEERDE ZADELTASSEN

### ALGEMEEN

#### Setnummers

79078-02, 90369-02, 90564-02, 79300-04C

#### Modellen

Voor de modelgerelateerde informatie, raadpleegt u de P&A-catalogus of het gedeelte Parts and Accessories (onderdelen en accessoires) op [www.harley-davidson.com](http://www.harley-davidson.com) (alleen Engelstalig).

#### Vereiste aanvullende onderdelen

Voor een juiste montage op de 2002-2005 FXDWG-modellen is de verplaatsingsset voor de richtingaanwijzers (68718-02) nodig.

Voor een juiste montage op de FXD-, FXDL- of FXDX-modellen is de verplaatsingsset voor de richtingaanwijzers (68732-02A) (Domestic [USA]) of (68733-02A) (HDI) nodig.

Voor een juiste installatie moet voor deze set LOCTITE® 243 draadborg- en afdichtmiddel – blauw (99642-97) apart worden aangeschaft. LOCTITE is verkrijgbaar bij elke Harley-Davidson-dealer.

#### ⚠ WAARSCHUWING

**De veiligheid van de berijder en de passagier is afhankelijk van de correcte montage van deze set. Volg de juiste stappen uit de servicehandleiding. Als u niet zeker weet of u de procedure correct kunt uitvoeren of als u niet beschikt over het juiste gereedschap, laat de installatie dan over aan een Harley-Davidson-dealer. Incorrecte montage van deze set kan ernstig of dodelijk letsel tot gevolg hebben. (00333b)**

#### OPMERKING

*In dit instructieblad wordt verwezen naar informatie in de servicehandleiding. Voor deze installatie is een servicehandleiding voor uw model motorfiets vereist. Deze is verkrijgbaar bij een Harley-Davidson-dealer.*

#### Setinhoud

Zie Afbeelding 2 en Tabel 1.

### INSTALLEREN

#### ⚠ WAARSCHUWING

**Het maximaal toegestane gewicht van de zadeltas mag niet worden overschreden. Verdeel het gewicht over de tassen. Door teveel gewicht in de zadeltassen kunt u de controle over de motorfiets verliezen, waardoor ernstig of dodelijk letsel kan ontstaan. (00383a)**

#### OPMERKING

*Het totale maximumgewicht van de zadeltas is 3,2 kg (7 lb).*

*Breng, om de installatie te vereenvoudigen, de motorfiets op een motorfietshefbrug omhoog en verwijder de onderste bouten van beide achterschokdempers (om het achterwiel te laten zakken en toegang te verkrijgen tot de spatbordsteun en bevestiging van de richtingaanwijzer).*

*Voer de volgende procedure aan een zijde van de motorfiets volledig uit voordat aan de andere zijde wordt begonnen.*

*Raadpleeg Afbeelding 2 voor de volgende procedure.*

1. Raadpleeg de servicehandleiding voor instructies en verwijder de bouten waarmee de standaard richtingaanwijzers op het zijpaneel van het achterspatbord zijn bevestigd. Hoe de bedrading voor de verplaatsingsset voor de richtingaanwijzer moet lopen is afhankelijk van het type motorfiets waar je aan werkt.
2. Plaats de verchromde plug (5) in het zijpaneel van het achterspatbord zoals aangegeven.
3. Plaats de 3 inch lange bouten (7) met de dunne onderleggingen (6) vanaf de binnenzijde van het spatbord.
4. Plaats de afstandsstuk (4) op het gedeelte van de bouten (7) dat uitsteekt buiten het zijpaneel.

#### OPMERKING

*Alleen op motorfietsen met afneembare zijpanelen en voor setnummers 90369-06 en 90564-06 moeten de afstandsstuk (4) in deze set worden vervangen door de demonteerbare bevestigingspunten uit de sets voor afneembare zijpanelen.*

5. Plaats de zadeltassen als volgt op de bouten:

#### Gebruik per bout (7) een dikke onderlegging (3) wanneer:

- De motorfiets is voorzien van vaste zijpanelen.
- De motorfiets is voorzien van een afstandsstuk.
- De motorfiets niet is voorzien van een afstandsstuk en wel van vaste zijpanelen.

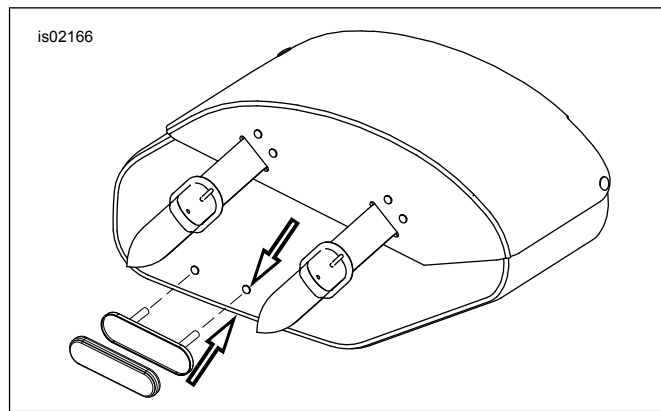
#### Gebruik per bout (7) twee dikke onderleggingen (3) wanneer:

- De motorfiets niet is voorzien van vaste zijpanelen.
  - De motorfiets niet is voorzien van een afstandsstuk (zie Afbeelding 2).
  - De motorfiets niet is voorzien van een afstandsstuk (zie Afbeelding 2) en wel van vaste zijpanelen.
6. Plaats een dopmoer (2) op de bouten (7) vanaf de binnenzijde van de zadeltas. Haal de moeren aan tot 34 N·m (25 ft-lbs).

## ⚠ WAARSCHUWING

De Amerikaanse veiligheidsnorm voor motorvoertuigen (FMVSS) 108 vereist dat motoren zijn uitgerust met achter- en zijreflectoren. Controleer of de achter- en zijreflectoren correct zijn gemonteerd. Als de bestuurder slecht zichtbaar is voor andere weggebruikers, kan dit ernstig of dodelijk letsel tot gevolg hebben. (00336b)

7. Breng een beetje lak aan op de uiteinden van de tapeinden aan de achterzijde van de reflectorhouder.
8. Zie Afbeelding 1. Meet ongeveer 38 mm (1-1/2 in) vanaf de onderste rand van de zadeltas. Houd de reflector horizontaal en centreer de reflectorhouder zorgvuldig tussen de riemen van de tas; bij tassen zonder riemen plaatst u de reflectorhouder op het achterste deel van de tas. Druk de reflectorhouder voorzichtig op de zadeltas zodat de laktekens op de tas terechtkomen, en sla of boor kleine gaten door de zadeltas op de lakpunten.
9. Verwijder de beschermstrook van de achterkant van de reflector, en druk de reflector stevig op de houder.
10. Bevestig de reflector op de zadeltas, en zet deze vast met drukmoeren.
11. Herhaal dit voor de andere zadeltas.
12. Als de onderste bout van de achterschokdempers is verwijderd om de zadeltassen te monteren: Installeer de bevestigingsmaterialen in de omgekeerde volgorde van verwijdering. Breng Loctite<sup>®</sup> 243 (blauw) aan op de schroefdraad van de onderste schokdemperbouten. Haal de bout aan tot 34–54 N·m (25–40 ft-lbs).



Afbeelding 1. Installeren van de reflector

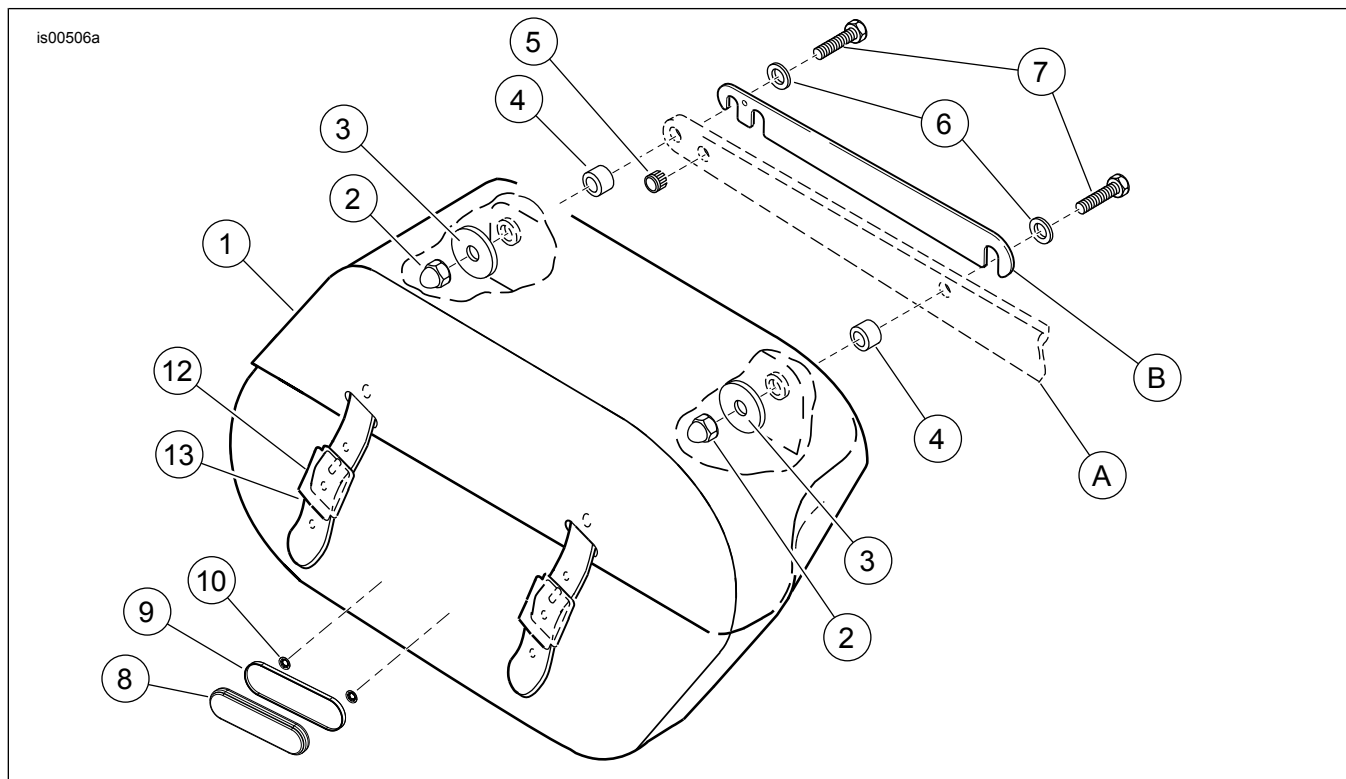
## VERZORGING EN ONDERHOUD

Om de zadeltas te openen: Maak de kliksluitingen los en maak vervolgens de snelsluitingen los.

Voor zadeltassen met kliksluitingen op het deksel: Het is nodig de sluitingen periodiek met olie te smeren. Smeer een druppel motorolie in de 'vrouwelijke' zijde van de sluiting. Zorg er daarbij voor dat er geen olie op het leer komt. Smeer de sluitingen om de twee à drie weken in met olie.

Gebruik het Genuine leerverzorgingsmiddel dat wordt meegeleverd bij uw zadeltas, volgens de instructies in de leerverzorgingsset.

## SERVICEONDERDELEN



Afbeelding 2. Serviceonderdelen voor toepassingen van 2002 t/m 2005

Tabel 1. Serviceonderdelentabel

Item	Beschrijving (aantal)	Onderdeelnummer
1	Zadeltas, rechterzijde (algemene zadeltas afgebeeld)	
	• Set 79078-02	79080-02
	• Set 90369-02	90370-02
	• Set 90564-02	90565-02
	• Set 79300-04C	79301-04A
	Zadeltas, links (niet afgebeeld)	
	• Set 79078-02	79079-02
	• Set 90369-02	90373-02
	• Set 90564-02	90569-02
	• Set 79300-04C	79302-04A
2	Dopmoer (4)	7862
3	Onderlegging, dik (8)	6519
4	Middelgrote afstandsstuk, 22,9 mm (0,9 in) (4)	40950-98A
5	Verchroomde plug (2)	56239-93
6	Onderlegging, dun (4)	6701
7	Zeskantbout, 3/8-16 x 3 inch (4)	3526
8	Reflector, rood (2)	59270-10
9	Reflectorhouder (2)	Niet afzonderlijk verkrijgbaar
10	Drukmoer (4)	8126A
11	Leerverzorgingsmiddel (niet afgebeeld)	Niet afzonderlijk verkrijgbaar
12	Verchroomde sluiting met mannelijke ontgrendeling (4) (set 79300-04C)	90453-04
13	Vrouwelijke ontgrendeling (4) (set 79300-04C)	90454-04
	Bevestigingsmaterialenset (bevat items 2 en 4 t/m 7)	92025-09
	Reflectorset (bevat items 8 t/m 10)	59480-04A
	<b>Items genoemd in de tekst, maar niet in de set inbegrepen:</b>	
A	Spatbordafdekking	
B	Afstandsstuk	