



# INSTRUCTIONS

J00811

2009-06-15



## SACOCES DYNA À MONTURE RIGIDE

### GÉNÉRALITÉS

#### Numéros de kit

79078-02, 90369-02, 90564-02, 79300-04C

#### Modèles

Pour des informations sur la configuration des modèles, voir le catalogue P&A de vente au détail ou la section Pièces et accessoires de [www.harley-davidson.com](http://www.harley-davidson.com) (en anglais seulement).

#### Pièces supplémentaires requises

L'installation correcte de ces kits sur les modèles FXDWG de 2002 à 2005 nécessite l'installation du kit de repositionnement de feu de direction (68718-02).

L'installation correcte de ces kits sur les modèles FXD, FXDL ou FXDX nécessite l'installation du kit de repositionnement de feu de direction (68732-02A) (américain) ou du kit de repositionnement de feu de direction (68733-02A) (HDI).

L'achat séparé du frein filet et produit d'étanchéité LOCTITE® 243 bleu (99642-97) est nécessaire pour la bonne installation de ce kit. On peut acheter le LOCTITE auprès de tout concessionnaire Harley-Davidson.

#### ▲ AVERTISSEMENT

**La sécurité du conducteur et du passager dépend de la pose correcte de ce kit. Suivre les procédures du manuel d'entretien approprié. Si l'opérateur ne possède pas les compétences requises ou les outils appropriés pour effectuer la procédure, la pose doit être confiée à un concessionnaire Harley-Davidson. Une pose incorrecte de ce kit risque de causer la mort ou des blessures graves. (00333b)**

#### REMARQUE

*Cette fiche d'instructions renvoie aux informations du manuel d'entretien. Il est nécessaire d'utiliser le manuel d'entretien correspondant au modèle de moto pour l'installation. Ce manuel est disponible auprès des concessionnaires Harley-Davidson.*

#### Contenu du kit

Voir Figure 2 et Tableau 1.

### INSTALLATION

#### ▲ AVERTISSEMENT

**Ne pas dépasser la capacité pondérale des sacoches. Placer des poids égaux dans chaque sacoche. Une charge trop lourde dans les sacoches risque de provoquer une perte de contrôle et de causer la mort ou des blessures graves. (00383a)**

#### REMARQUE

*La capacité maximale des sacoches est de 3,2 kg (7 lb).*

*Pour simplifier l'installation, soulever la moto sur une plate-forme de moto et retirer le boulon inférieur des deux amortisseurs arrière (pour permettre à la roue arrière de s'abaisser et permettre l'accès au goujon de garde-boue et à la visserie de feu de direction).*

*Exécuter entièrement la procédure suivante sur un côté de la moto avant de travailler de l'autre côté.*

*Voir Figure 2 pour la procédure suivante.*

1. Voir le manuel d'entretien afin d'obtenir les instructions pour retirer les vis qui attachent les feux de direction de série au couvercle latéral de garde-boue arrière. Acheminer les fils pour accommoder le kit de repositionnement de feu de direction pour le modèle de moto.
2. Installer le bouchon chromé (5) dans le trou de couvercle latéral de garde-boue arrière comme indiqué.
3. Introduire les boulons de trois pouces de long (7) avec les rondelles minces (6) à l'intérieur du garde-boue.
4. Installer les entretoises (4) sur les boulons (7) qui dépassent du couvercle latéral.

#### REMARQUE

*Sur les véhicules équipés de plaques latérales amovibles et pour les numéros de kit 90369-06 et 90564-06 uniquement, remplacer les entretoises (4) de ce kit par les pointes de montage amovibles des kits de plaque latérale amovible.*

5. Installer les sacoches sur les boulons comme suit :

#### Utiliser une rondelle épaisse (3) par boulon (7) si :

- Des plaques latérales rigides sont installées sur le véhicule.
- Le véhicule est équipé d'une entretoise.
- Le véhicule n'a pas d'entretoise et des plaques latérales amovibles sont installées.

#### Utiliser deux rondelles épaisses (3) par boulon (7) si :

- Aucune plaque latérale à support rigide n'est installée sur le véhicule.
  - Le véhicule n'est pas équipé d'une entretoise (voir Figure 2).
  - Le véhicule n'a pas d'entretoise (voir Figure 2) et des plaques latérales amovibles sont installées.
6. Installer un écrou borgne (2) sur les boulons (7) depuis l'intérieur des sacoches. Serrer les écrous à un couple de 34 N·m (25 ft-lbs).

## ▲ AVERTISSEMENT

La FMVSS (norme fédérale de sécurité des véhicules motorisés) 108 exige que les motos soient équipées de réflecteurs à l'arrière et sur les côtés. S'assurer que les réflecteurs arrière et latéraux sont montés correctement. La mauvaise visibilité du conducteur pour les autres usagers de la route risque d'entraîner la mort ou des blessures graves. (00336b)

7. Enduire d'un peu de peinture les extrémités des goujons à l'arrière de la monture du réflecteur.
8. Voir Figure 1. Mesurer une distance d'environ 38 mm (1 1/2 po) à partir du bord inférieur de la sacoche. Orienter le réflecteur horizontalement et centrer avec soin la monture de réflecteur entre les sangles des sacs équipés de sangles, ou le placer sur la partie arrière des sacs sans sangle. Appuyer délicatement la monture de réflecteur contre la sacoche pour transférer les marques de peinture et percer de petits trous dans la sacoche là où les marques de peinture ont été transférées.
9. Retirer le support adhésif du réflecteur et l'appuyer fermement pour l'installer sur la monture de réflecteur.
10. Installer l'ensemble de réflecteur sur la sacoche et le fixer avec les écrous à presser.
11. Répéter pour l'autre sacoche.
12. Si le boulon inférieur des amortisseurs arrière a été retiré pour installer les sacs : Installer la visserie en suivant la séquence inverse des étapes de dépose. Enduire de Loctite® 243 (bleu) les filets du boulon d'amortisseur inférieur. Serrer les fixations à un couple de 34–54 N·m (25–40 ft·lbs).

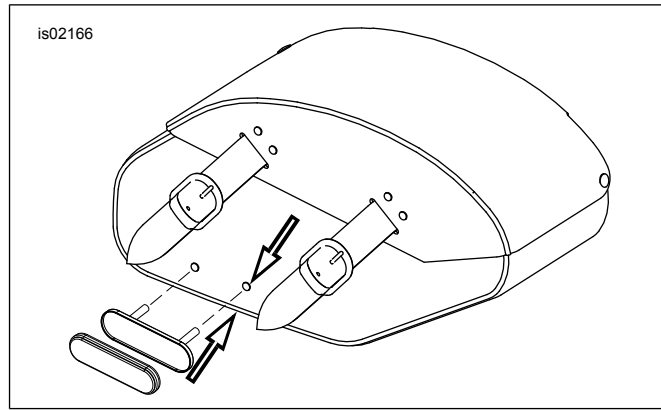


Figure 1. Installer le réflecteur

## ENTRETIEN ET MAINTENANCE

Pour ouvrir la sacoche : Désengager d'abord les boutons-pression, puis ouvrir les boucles de connexion rapide.

Pour les sacs munies de couvercles à boutons-pression : Il sera nécessaire de graisser régulièrement les boutons-pression. Enduire d'une goutte d'huile moteur le côté femelle du bouton, en faisant attention de ne pas mettre de l'huile sur le cuir. Huiler les boutons-pression à toutes les deux ou trois semaines.

Appliquer le produit d'apprêt de cuir Genuine fourni avec la sacoche conformément aux instructions comprises dans le kit d'entretien du cuir.

# PIÈCES DÉTACHÉES

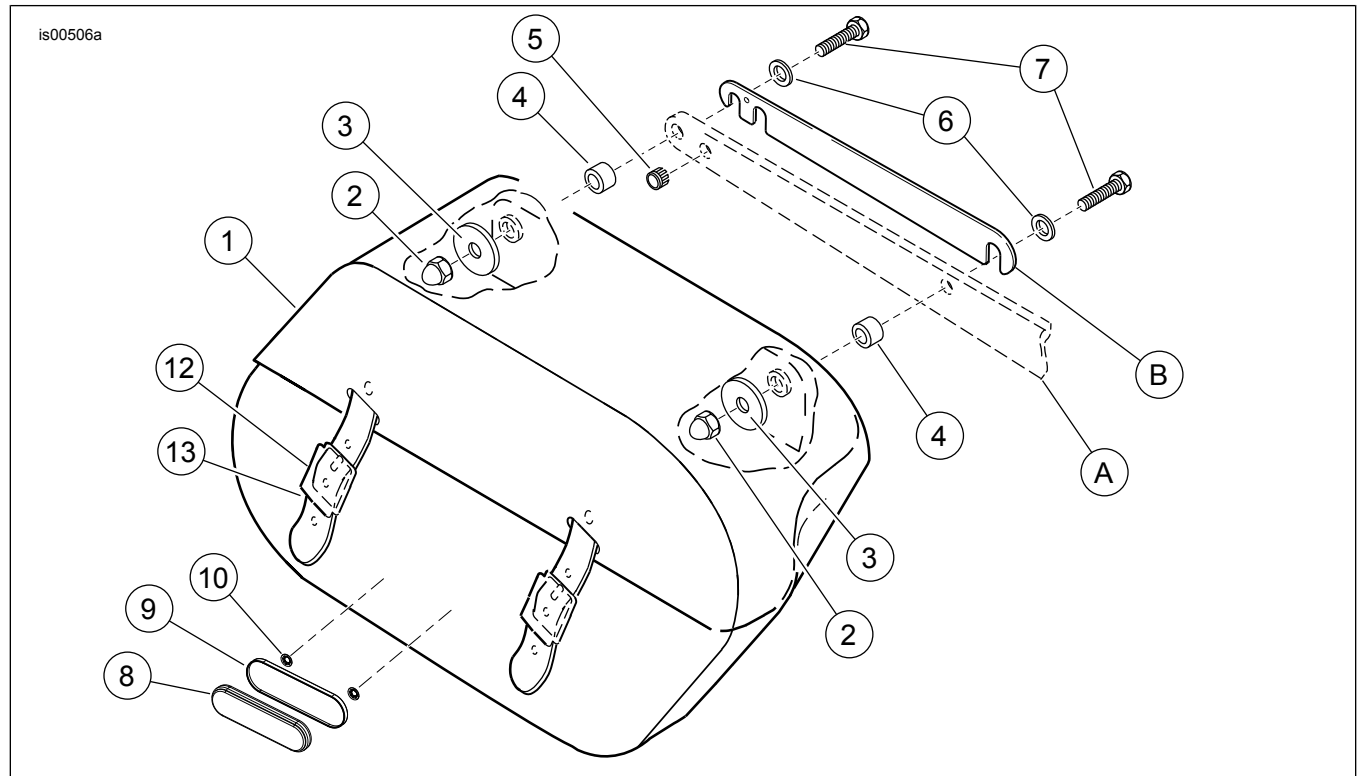


Figure 2. Pièces détachées pour les applications de 2002 à 2005

Tableau 1. Tableau des pièces détachées

Élément	Description (quantité)	Numéro de pièce
1	Sacoche, côté droit (sacoche générique illustrée)	
	• Kit 79078-02	79080-02
	• Kit 90369-02	90370-02
	• Kit 90564-02	90565-02
	• Kit 79300-04C	79301-04A
	Sacoche, côté gauche (non illustrée)	
	• Kit 79078-02	79079-02
	• Kit 90369-02	90373-02
	• Kit 90564-02	90569-02
	• Kit 79300-04C	79302-04A
2	Écrou borgne (4)	7862
3	Rondelle, épaisse (8)	6519
4	Entretoise intermédiaire, 22,9 mm (0,9 po) (4)	40950-98A
5	Bouchon chromé (2)	56239-93
6	Rondelle, mince (4)	6701
7	Boulon, tête hexagonale, 3/8-16 x 3 pouces (4)	3526
8	Réflecteur rouge (2)	59270-10
9	Monture du réflecteur (2)	Non vendu séparément
10	Écrou à presser (4)	8126A
11	Produit d'entretien du cuir (non illustré)	Non vendu séparément
12	Boucle chromée avec attache mâle de déconnexion (4) (kit 79300-04C)	90453-04
13	Attache femelle de déconnexion (4) (kit 79300-04C)	90454-04
	Kit de visserie (comprend les éléments 2 et 4 à 7)	92025-09
	Kit de réflecteur (comprend les éléments 8 à 10)	59480-04A
<b>Éléments mentionnés dans le texte, mais non inclus dans le kit :</b>		
A	Couvercle de garde-boue	
B	Entretoise	