



## ADAPTERKABELBOOM GESCHAKELD CIRCUIT

### ALGEMEEN

#### Setnummer

70264-94A

#### Modellen

Deze kabelboom wordt gebruikt op Touring- en Trike-modellen van 1994 en later. Er is ruimte voor twee geschakelde 12 V DC- en massa-aansluitingen naar accessoires.

Voor modelgerelateerde informatie raadpleegt u de P&A-catalogus of het gedeelte "Parts and Accessories" (Onderdelen en accessoires) op [www.harley-davidson.com](http://www.harley-davidson.com) (alleen Engelstalig).

**Modellen van 1994-2013:** deze twee accessoires kunnen dan tegelijkertijd worden in- en uitgeschakeld met de accessoierschakelaar.

**Modellen van 2014 en later:** deze twee accessoires kunnen dan tegelijkertijd worden bediend met de contactschakelaar in de stand AAN of ACC.

#### OPMERKING

*Wanneer u extra accessoires wilt aansluiten, moet u meer adapterkabelbomen van in serie geschakelde circuits toevoegen. Zorg ervoor dat u het laadsysteem van het voertuig niet overbelast.*

### Montagevereisten

**Modellen van 2014-2016:** tenzij deze al gemonteerd is, hebt u nog een verbindingskabelboom (onderdeelnr. 69200722) nodig. Dit item is afzonderlijk bij een Harley-Davidson-dealer verkrijgbaar.

**Modellen van 2017 en later:** tenzij deze al gemonteerd is, hebt u nog een verbindingskabelboom (onderdeelnr. 69201599) nodig. Dit item is afzonderlijk bij een Harley-Davidson-dealer verkrijgbaar.

**Modellen van 2014:** er is een hulpvoedingsschakelaarset (zie catalogus) nodig om accessoierschakelaars te kunnen gebruiken. Zie de instructies in de betreffende set voor informatie over de montage.

### ELEKTRISCHE OVERBELASTING

#### MEDEDELING

U kunt u het oplaadsysteem van het motorvoertuig overbelasten indien u te veel elektrische accessoires aanbrengt. Als de op een bepaald moment gebruikte accessoires samen meer stroom verbruiken dan het laadsysteem kan opwekken, kan de accu als gevolg van het stroomverbruik leegraken waardoor er schade aan het elektrische systeem van de motorfiets kan ontstaan. (00211d)

#### ⚠ WAARSCHUWING

Bij het installeren van een elektrische accessoire moet u controleren of het maximale amperage van de zekering of stroomonderbreker die het circuit beschermt dat u wijzigt, niet wordt overschreden. Het overschrijden van het maximale amperage kan leiden tot defecten in het elektrische systeem, hetgeen ernstig of dodelijk letsel tot gevolg kan hebben. (00310a)

De stroom van deze kabelboom wordt met 15 A gezekeerd via de voertuigkabelboom.

#### Serviceonderdelen

De kabelboom is bij levering al compleet samengesteld. Zie Afbeelding 2 en Tabel 1.

### VOORBEREIDING

#### Voertuigen met hoofdzekering:

##### OPMERKING

*Voor motorfietsen met sirene:*

- **2007 en later:** zet de contactschakelaar ON met de afstandsbediening van het alarmsysteem.
- **2006 en vroeger:** schakel de sirene uit met de afstandsbediening.

**ALLE bouwjaren:** zet na het uitschakelen van het alarmsysteem het contactslot op OFF (uit).

#### ⚠ WAARSCHUWING

Om te voorkomen dat de motorfiets per ongeluk start, met ernstig of dodelijk letsel tot gevolg, moet eerst de hoofdzekering worden verwijderd. (00251b)

1. Raadpleeg de gebruikershandleiding voor het verwijderen van de hoofdzekering. Verwijder het zadel. Bewaar het zadel en alle bevestigingsmaterialen.

#### Voertuigen met hoofdstroomonderbreker:

##### OPMERKING

*Voor voertuigen met een beveiligingssirene:* schakel de sirene uit met de afstandsbediening. Zet na het uitschakelen van het alarmsysteem het contactslot op OFF (uit).

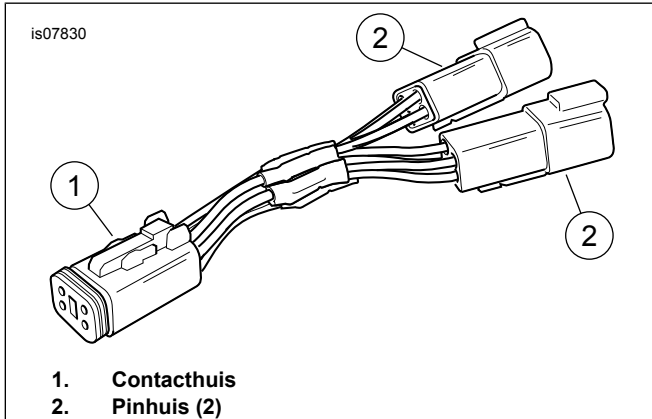
#### ⚠ WAARSCHUWING

Om te voorkomen dat de motor per ongeluk start, met mogelijk ernstig of dodelijk letsel tot gevolg, moet eerst de minkabel (-) van de accu worden losgekoppeld. (00048a)

1. Raadpleeg de gebruikershandleiding en volg de instructies om het zadel te verwijderen en de minkabel (zwart) van de minpool van de accu los te koppelen. Bewaar alle bevestigingsmaterialen van het zadel.

## MONTAGE

1. Zie Afbeelding 1. **Modellen van 1994-2013:** steek het vierpolige Deutsch contacthuis (1) in het pinhuis van het accessoirecircuit dat zich voor de batterij bevindt. **Modellen van 2014-2016:** steek het vierpolige Deutsch contacthuis (1) in de verbindingdraadboom (onderdeelnr. 69200722, apart aangeschaft). **Modellen van 2017 en later:** steek het vierpolige Deutsch contacthuis (1) in de verbindingdraadboom (onderdeelnr. 69201599, apart aangeschaft).
2. Steek de contacthuizen van het accessoire in de pinhuizen (2) van de kabelboom.



Afbeelding 1. Adapterkabelboom geschakeld circuit

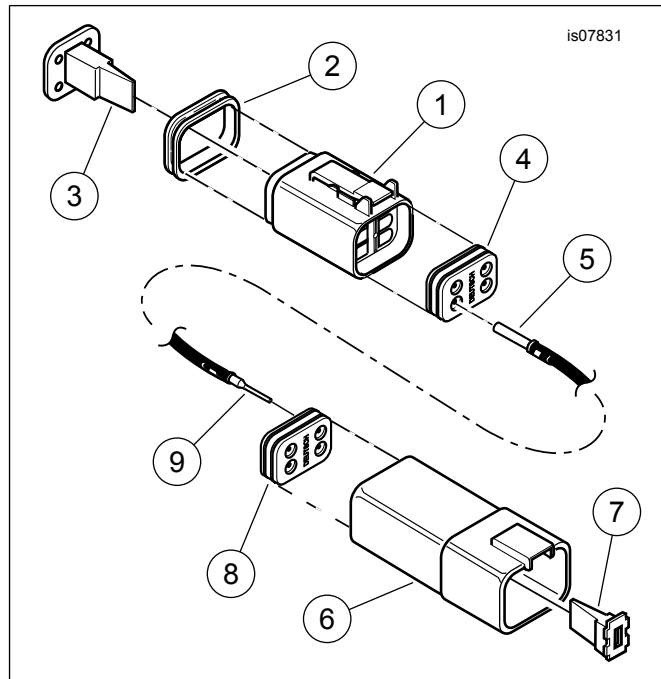
## VOLTOOIING

### OPMERKING

Om mogelijke beschadiging van het geluidssysteem te voorkomen, dient de contactschakelaar op OFF (uit) te staan, **voordat** de hoofdzekering opnieuw geïnstalleerd wordt of de negatieve kabel van de accu opnieuw bevestigd wordt.

1. **Modellen met hoofdzekering:** zie de gebruikershandleiding voor het monteren van de hoofdzekering. **Modellen met hoofdstroomonderbreker:** raadpleeg de gebruikershandleiding als u de minkabel van de accu bevestigt. Smeer een dunne laag vaseline of corrosievertragend materiaal op beide accupolen.
2. Bevestig het zadel. Zie de servicehandleiding. Trek na montage het zadel omhoog om te controleren of het goed vastzit.
3. **Modellen van 1994-2013:** schakel de accessoirechakelaar 'AAN' en 'UIT' om na te gaan of het accessoire goed werkt.

## SERVICEONDERDELEN



Afbeelding 2. Serviceonderdelen, adapterkabelboom geschakeld circuit

Tabel 1. Serviceonderdelen

Onderdeel	Beschrijving (aantal)	Onderdeelnummer
1	Contacthuis, vierpolig, Deutsch DT-serie	72114-94BK
2	Voorkeerring, 4-polig Deutsch contacthuis	72174-94
3	Secundaire vergrendeling, 4-polig Deutsch contacthuis	72154-94
4	Achterkeerring, 4-polig Deutsch contacthuis	Niet afzonderlijk verkrijgbaar
5	Contactklem (4)	72191-94
6	Pinhuis, 4-polige Deutsch DT-serie (2)	72104-94BK
7	Secundaire vergrendeling, vierpolig Deutsch pinhuis	72144-94
8	Achterkeerring, 4-polig Deutsch pinhuis	Niet afzonderlijk verkrijgbaar
9	Penklem (8)	72190-94 – AANSLUITINGEN