



# INSTRUCTIONS

J01544

2016-08-22



## FAISCEAU ADAPTATEUR DE CIRCUIT COMMUTÉ

### GÉNÉRALITÉS

#### Numéro de kit

70264-94A

#### Modèles

Ce faisceau s'utilise sur les modèles Touring et Trike de 1994 et ultérieurs. Il permet deux branchements commutés de 12 V c.c. et la mise à la masse des accessoires.

Pour obtenir des informations sur la configuration des modèles, consulter le catalogue P&A de vente au détail ou la section Parts and Accessories (Pièces et accessoires) sur le site [www.Harley-Davidson.com](http://www.Harley-Davidson.com) (en anglais uniquement).

**Modèles de 1994 à 2013** : il est alors possible de mettre les deux accessoires simultanément sous tension et hors tension à l'aide du commutateur pour accessoire.

**Modèles de 2014 et ultérieurs** : il est possible de faire fonctionner simultanément les deux accessoires en mettant l'interrupteur d'allumage à la position MARCHE ou ACCESSOIRE (ACC).

#### REMARQUE

*Pour connecter d'autres accessoires, ajouter en série d'autres faisceaux adaptateurs de circuit commuté. Ne pas surcharger le circuit de charge du véhicule.*

### Exigences relatives à l'installation

**Modèles de 2014 à 2016** : à moins qu'il soit déjà en place, il est nécessaire de poser un faisceau de connexion électrique (no de pièce 69200722). Cet article est aussi disponible séparément auprès d'un concessionnaire Harley-Davidson.

**Modèles de 2017 et ultérieurs** : à moins qu'il soit déjà en place, il est nécessaire de poser un faisceau de connexion électrique (no de pièce 69201599). Cet article est aussi disponible séparément auprès d'un concessionnaire Harley-Davidson.

**Modèles de 2014 et ultérieurs** : un kit d'interrupteur auxiliaire (voir catalogue) est nécessaire pour les commutateurs pour accessoires. Se reporter aux instructions de pose de ce kit.

### SURCHARGE ÉLECTRIQUE

#### AVIS

Il est possible de surcharger le système de charge du véhicule en ajoutant trop d'accessoires électriques. Si l'ensemble des accessoires électriques en marche à un moment quelconque consomme plus de courant électrique que celui produit par le circuit de charge de la moto, cette consommation électrique peut entraîner la décharge de la batterie et la détérioration du circuit électrique du véhicule. (00211d)

#### ⚠ AVERTISSEMENT

Pour installer tout accessoire électrique, s'assurer de ne pas dépasser l'intensité maximale du fusible ou du disjoncteur qui protège le circuit modifié. Si l'intensité maximum est dépassée, cela peut conduire à des défaillances électriques qui pourraient causer la mort ou des blessures graves. (00310a)

L'alimentation de ce faisceau comporte un fusible de 15 ampères par l'intermédiaire du faisceau du véhicule.

### Pièces de rechange

Le faisceau est fourni entièrement assemblé. Voir Figure 2 et Tableau 1.

### PRÉPARATION

#### Véhicules avec fusible principal :

##### REMARQUE

*Pour les véhicules équipés d'une sirène de sécurité :*

- **de 2007 et ultérieurs** : en présence du porte-clés de sécurité, mettre l'interrupteur d'allumage en position ON (marche).
- **de 2006 et antérieurs** : désactiver la sirène à l'aide du porte-clés à télécommande.

**de TOUTES les années** : après la désactivation du système, placer l'interrupteur d'allumage en position OFF (arrêt).

#### ⚠ AVERTISSEMENT

**Pour éviter tout démarrage accidentel de la moto, risquant d'entraîner la mort ou des blessures graves, déposer le fusible principal avant de poursuivre. (00251b)**

1. Consulter le manuel du propriétaire pour déposer le fusible principal. Déposer la selle. Conserver la selle et toute la visserie de montage.

#### Véhicules avec disjoncteur principal :

##### REMARQUE

*Pour les véhicules équipés d'une sirène de sécurité : désactiver la sirène à l'aide du porte-clés à télécommande. Après la désactivation du système, placer l'interrupteur d'allumage en position OFF (arrêt).*

#### ⚠ AVERTISSEMENT

**Pour éviter tout démarrage accidentel du véhicule, risquant d'entraîner la mort ou des blessures graves, débrancher le câble négatif (-) de la batterie avant de poursuivre. (00048a)**

1. Consulter le manuel du propriétaire pour déposer la selle et débrancher le câble négatif (noir) de la borne négative de batterie. Conserver toute la visserie de montage de la selle.

## POSE

1. Voir Figure 1. **Modèles de 1994 à 2013** : brancher la prise femelle Deutsch à 4 contacts (1) sur la prise mâle de circuit d'accessoire située à l'avant de la batterie. **Modèles de 2014 à 2016** : brancher la prise femelle Deutsch à 4 contacts (1) sur le faisceau de connexion électrique (no de pièce 69200722, acheté séparément). **Modèles de 2017 et ultérieurs** : brancher la prise femelle Deutsch à 4 contacts (1) sur le faisceau de connexion électrique (no de pièce 69201599, acheté séparément).
2. Brancher les prises femelles d'accessoire sur les prises mâles (2) du faisceau.

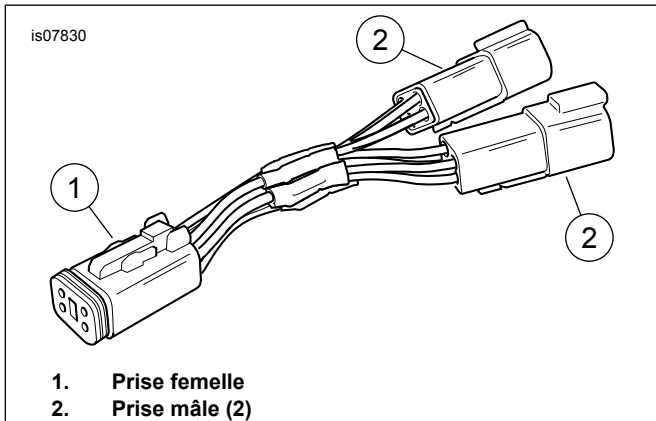


Figure 1. Faisceau adaptateur de circuit commuté

## FIN DE LA PROCÉDURE

### REMARQUE

Pour éviter tout dommage au système audio, vérifier que l'interrupteur d'allumage est en position arrêt (OFF) avant d'installer le fusible principal ou d'attacher le câble négatif de la batterie.

1. **Modèles avec fusible principal** : se reporter au manuel du propriétaire pour poser le fusible principal. **Modèles munis d'un disjoncteur principal** : se reporter au manuel du propriétaire pour attacher le câble négatif de la batterie. Enduire les bornes de la batterie d'une légère couche de vaseline ou de produit anticorrosion.
2. Poser la selle. Consulter le manuel d'entretien. Après avoir posé la selle, la tirer vers le haut pour vérifier qu'elle est bien fixée.
3. **Modèles de 1994 à 2013** : mettre le commutateur pour accessoire sur MARCHE et sur ARRÊT pour vérifier le bon fonctionnement.

## PIÈCES DE RECHANGE

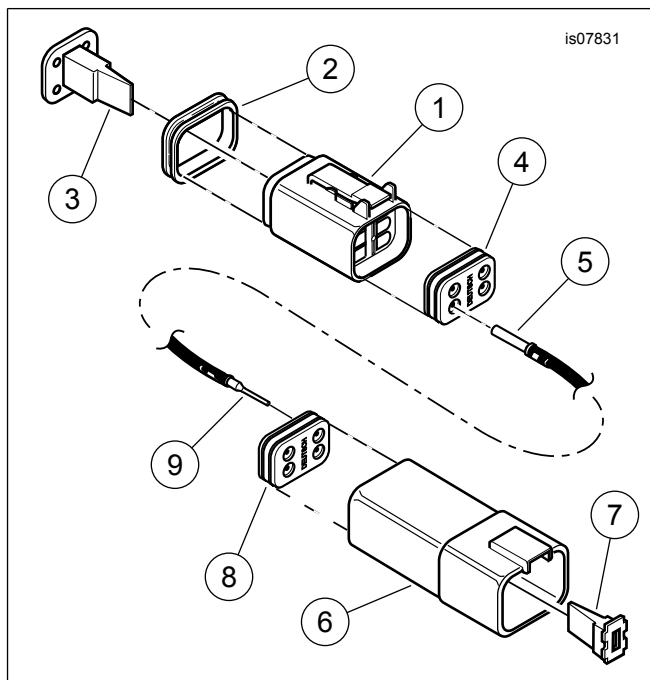


Figure 2. Pièces de rechange, faisceau adaptateur de circuit commuté

Tableau 1. Pièces de rechange

Article	Description (quantité)	Numéro de pièce
1	Prise femelle, 4 contacts, Deutsch série DT	72114-94BK
2	Joint avant, prise femelle Deutsch à 4 contacts	72174-94
3	Verrou secondaire, prise femelle Deutsch à 4 contacts	72154-94
4	Joint arrière, prise femelle Deutsch à 4 contacts	Non vendu séparément
5	Borne femelle (4)	72191-94
6	Prise mâle, 4 contacts, Deutsch série DT (2)	72104-94BK
7	Verrou secondaire, prise mâle Deutsch à 4 contacts	72144-94
8	Joint arrière, prise mâle Deutsch à 4 contacts	Non vendu séparément
9	Borne mâle (8)	72190-94