



KIT COPERCHIO DEL FODERO DELLA FORCELLA (SCANALATO)

GENERALITÀ

Numero kit

46296-04

Modelli

Questo kit è adatto ai modelli XL 1988 e successivi ed ai modelli Dyna 1991-2005 (ad eccezione del modello FXDWG).

⚠ AVVERTENZA

La sicurezza del pilota e del passeggero dipende dalla corretta installazione di questo kit. Attenersi alle procedure appropriate illustrate nel manuale di manutenzione. Se non si è in grado di eseguire la procedura o non si dispone degli attrezzi adeguati, rivolgersi a un concessionario Harley-Davidson per l'installazione. Un'installazione non corretta di questo kit può causare lesioni gravi o mortali. (00333b)

NOTA

Questo foglio di istruzioni fa riferimento alle informazioni contenute nel manuale di manutenzione. Per questa installazione è necessario disporre di un manuale di manutenzione del proprio modello di motocicletta, disponibile presso un concessionario Harley-Davidson.

Contenuto del kit

Vedere la Figura 2 e la Tabella 1.

Questo kit non contiene parti di ricambio.

INSTALLAZIONE

Modelli 2004 e successivi

⚠ AVVERTENZA

Per prevenire l'avviamento indesiderato del veicolo e conseguenti lesioni gravi o mortali, estrarre il fusibile principale prima di procedere. (00251b)

1. Vedere il manuale d'uso e seguire le istruzioni pertinenti alla rimozione del coperchio sinistro e del maxi fusibile.

Modelli 1987-2003

⚠ AVVERTENZA

Per evitare l'avviamento fortuito del veicolo, che potrebbe causare lesioni gravi o mortali, scollegare il cavo negativo (-) della batteria prima di procedere. (00048a)

1. Vedere il manuale d'uso e seguire le istruzioni pertinenti alla rimozione della sella e distacco del cavo negativo della batteria. Conservare tutta la bulloneria di montaggio della sella.

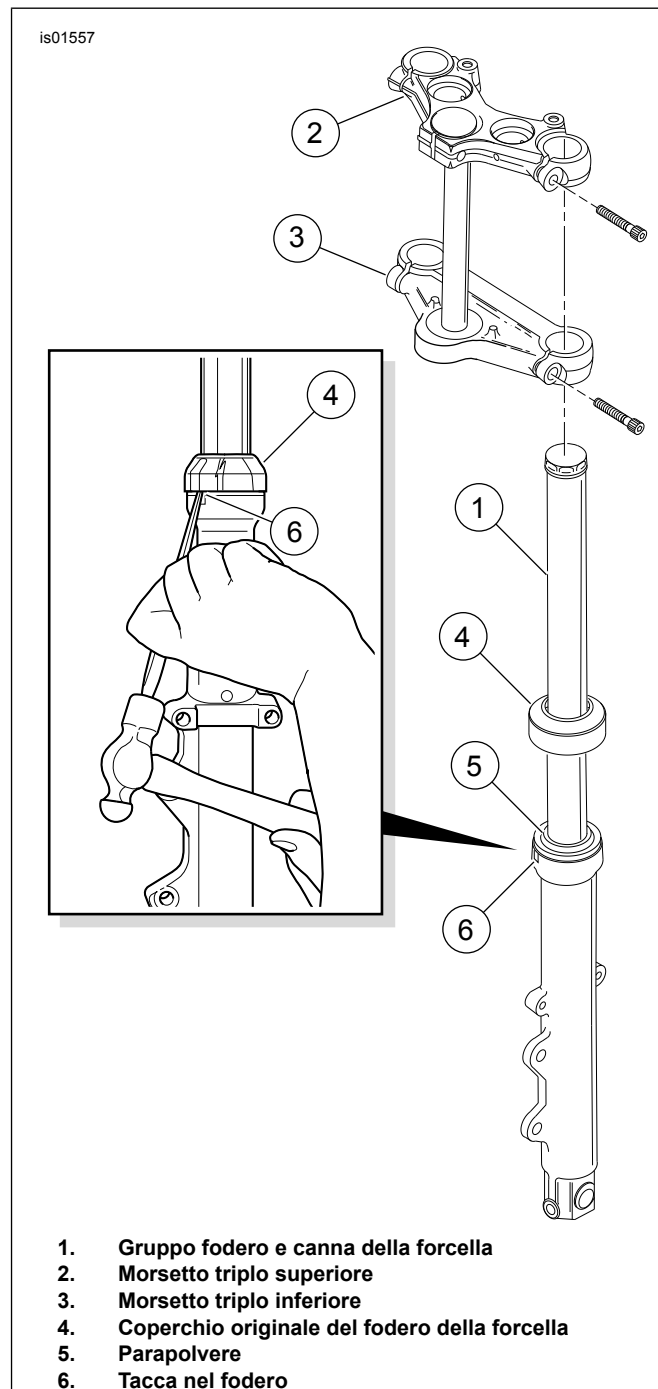


Figura 1. Rimuovere il coperchio del fodero della forcella

Tutti i modelli

NOTA

Fare attenzione a non graffiare o danneggiare le canne degli steli della forcella. Se si danneggia o graffia la canna, la



guarnizione di tenuta della forcella potrebbe perdere e si dovrà sostituire la canna della forcella.

1. Vedere la Figura 1 e FORCELLA ANTERIORE: RIMOZIONE nel manuale di manutenzione per rimuovere la canna della forcella anteriore ed il fodero (1) dal morsetto triplo superiore (2) ed inferiore (3).
2. Iniziando dalla tacca (6) nel punto posteriore interno del fodero, servirsi di un utensile a lama piatta per sollevare delicatamente, facendo leva, il coperchio da uno dei foderi della forcella esistenti (4) e farlo scorrere verso l'alto fino ad estrarlo dalla canna della forcella.
3. Vedere la Figura 2. Procurarsi un coperchio scanalato cromato del fodero della forcella (1) e la vite di blocco (2) dal kit. Avvitare parzialmente la vite di blocco nei fori filettati del coperchio.
4. Far scorrere il coperchio in giù sopra la canna della forcella, poggiando il coperchio contro il parapolvere sulla parte superiore del fodero.
5. Serrare la vite di blocco a fondo.

6. Vedere la Figura 1 e FORCELLA ANTERIORE: INSTALLAZIONE nel manuale di manutenzione per reinstallare il gruppo della canna e del fodero della forcella anteriore sul morsetto triplo superiore ed inferiore.

Modelli 2004 e successivi

1. Vedere il manuale d'uso e seguire le istruzioni pertinenti la reinstallazione del maxi fusibile e del coperchio sinistro.

Modelli 1987-2003

⚠ AVVERTENZA

Dopo aver installato la sella, tirarla verso l'alto per verificare che sia bloccata in posizione. Quando si viaggia in motocicletta, una sella allentata può scivolare, facendo perdere il controllo del mezzo, con pericolo di lesioni gravi o mortali. (00070b)

1. Vedere il manuale d'uso e seguire le istruzioni pertinenti il ricollegamento del cavo negativo (-) della batteria e l'installazione della sella.

PARTI DI RICAMBIO

Vedere la Figura 2 e la Tabella 1.

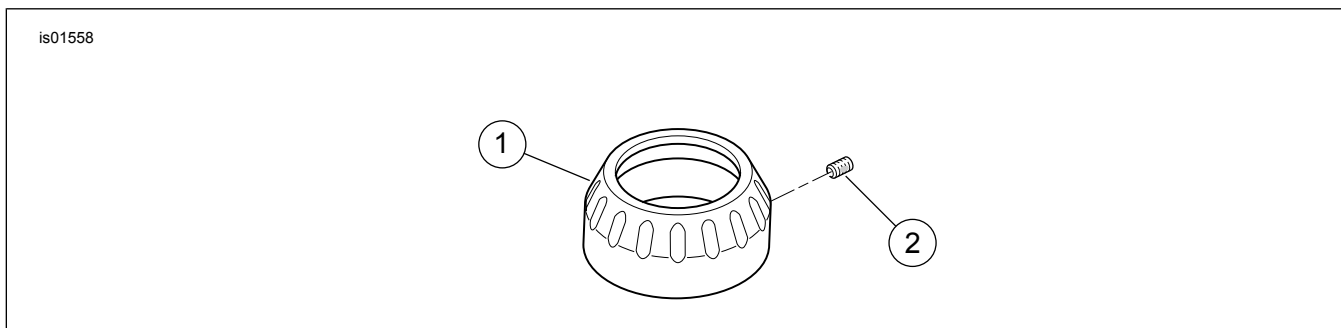


Figura 2. Parti di ricambio: kit coperchio del fodero della forcella (scanalato)

Tabella 1. Tabella delle parti di ricambio

Elemento	Descrizione (quantità)	Numero codice
1	Coperchio decorativo (scanalato) del fodero della forcella (2)	Parte non venduta separatamente
2	Vite di blocco, con tacca bloccante, N° 8-32 x 0,25 pollici di lunghezza (2)	Parte non venduta separatamente