



## KOPPELINGSDEKSEL "ALUMINATOR"

### ALGEMEEN

#### Setnummer

25469-00

#### Modellen

Deze set past op de Evolution 1340- en Twin Cam-uitvoeringen van 1999 en later.

#### Vereiste aanvullende onderdelen

Voor Dyna-modellen van 2006 en later, Softail-modellen van 2007 en Touring-modellen van 2007 moet de pakking, onderdeelnummer 25416-99C, apart worden aangeschaft.

#### OPMERKING

Een servicehandleiding voor uw model motorfiets is verkrijgbaar bij een Harley-Davidson-dealer.

#### Setinhoud

Zie Afbeelding 2 en Tabel 1.

### MONTAGE

Voor modellen met de uitlaatpijp links:

#### ⚠ WAARSCHUWING

Voer deze installatie uit wanneer de motor is afgekoeld. Werken aan of nabij het uitlaatsysteem wanneer de motor heet is, kan ernstige brandwonden veroorzaken. (00311b)

#### OPMERKING

Verwijder het koppelingsinspectiedeksel wanneer de motorfiets rechtop staat, niet op de zijstandaard. Als het deksel wordt verwijderd wanneer de motorfiets op de zijstandaard staat, zal primaire vloeistof uit de primaire kettingkast naar buiten lekken.

1. Verwijder de **linkerzijde** van de passagierstreeplank bij modellen die daarmee zijn uitgerust. Gebruik een T27 TORX®-dopsleutel om de vijf schroeven met vaste onderleggingen te verwijderen. Gooi het koppelingsinspectiedeksel en de bevestigingen weg.

#### OPMERKING

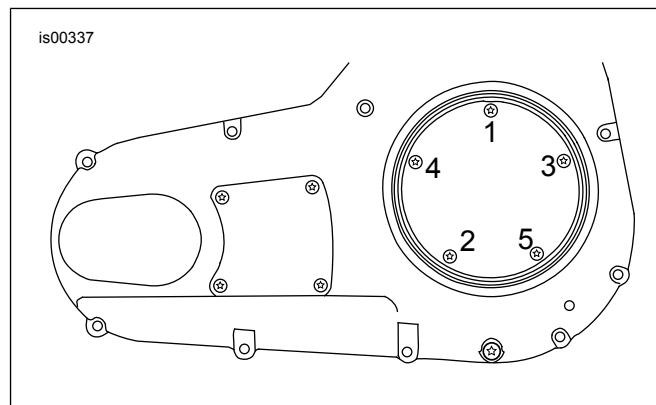
Elke keer wanneer u het deksel verwijdert, dient u de pakking tussen het koppelingsinspectiedeksel en het kettingkastdeksel weg te halen om alle olie van de pakking en de groef in het kettingkastdeksel te vegen.

2. Verwijder de pakking uit de groef in het kettingkastdeksel en het montagevlak.
3. Controleer de pakking op scheuren en beschadigingen. Vervang indien nodig.

#### OPMERKING

Bij het installeren van het koppelingsdeksel op Dyna-modellen van 2006 en later, Softail-modellen van 2007 en Touring-modellen van 2007 **moet** de originele standaardpakking worden weggegooid en vervangen door de pakking van het koppelingsdeksel 25416-99C (afzonderlijk verkrijgbaar).

4. Om te voorkomen dat er gaten in de pakking van de koppelingsinspectiedeksel komen of dat bestaande gaten groter worden, monteert u de nieuwe koppelingsdeksel en pakking als volgt:
  - a. Lijn het driehoekige gat in de pakking uit met het bovenste gat van de koppelingsdeksel. Zorg ervoor dat het rubberen profiel en de woorden "towards clutch" naar de motorfiets toe zijn gekeerd.
  - b. Zie Afbeelding 2. Plaats een onderlegging (3) van de set op het draad van een van de **nieuwe** schroeven (2). Plaats het schroefdraad in het bovenste gat van de koppelingsdeksel en draai het voorzichtig helemaal in het driehoekige gat van de pakking. Duw de schroef niet door het gat.
  - c. Hang de koppelingsdeksel over de kapflens van de primaire kettingkast en begin hierbij met de bovenste schroef van de kap.
  - d. Begin met de resterende vier bouten met onderleggingen.
5. Monteer de koppelingsdeksel (1) en de pakking op de kap van de primaire kettingkast, en gebruik hierbij de schroeven en onderleggingen uit de set. Haal de bouten aan tot 10–12 N·m (84–108 **in-lbs**) in de volgorde die wordt aangegeven in Afbeelding 1.



Afbeelding 1. Aanhaalvolgorde, koppelingsinspectiedeksel

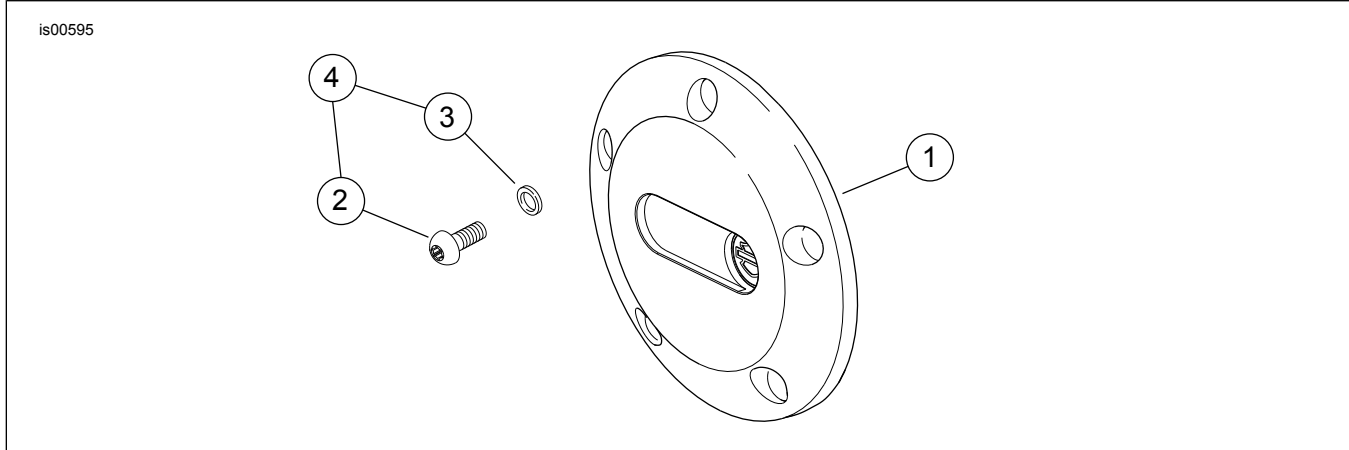


# SCHOONMAKEN EN POLIJSTEN

## MEDEDELING

Gebruik voor polijsten een schone, niet-schurende doek en een niet-schurend polijstmiddel of was. Harley-Davidson beveelt het gebruik van Harley Glaze® polijst- en afdichtmiddel aan. Door een schurend polijstmiddel of schurende was kan de afwerking dof worden of kunnen er krassen op komen. (00352a)

## SERVICEONDERDELEN



Afbeelding 2. Koppelingsdeksel "Aluminator"

Tabel 1. Serviceonderdelen: Koppelingsdeksel "Aluminator"

Onder-deel	Beschrijving (aantal)	Onderdeelnummer
1	Koppelingsdeksel	Niet afzonderlijk verkrijgbaar
2	Bout, bolkop (5)	94633-99
3	Onderlegging, roestvrij staal (5)	Niet afzonderlijk verkrijgbaar
4	Bevestigingsmaterialenset, koppelingsdeksel (inclusief onderdelen 2 en 3)	25913-99