



„ALUMINATOR“ KUPPLUNGSINSPEKTIONSDECKEL

ALLGEMEINES

Satz-Nummer

25469-00

Modelle

Dieser Satz eignet sich für Evolution 1340 und Twin Cam-Modelle ab Modelljahr 1999.

Zusätzlich benötigte Teile

Für den Einbau an den Modellen Dyna ab 2006 sowie Softail und Touring ab 2007 muss eine Dichtung (Teilenummer 25416-99C) separat erworben werden.

HINWEIS

Ein Werkstatthandbuch für das jeweilige Motorradmodell ist beim Harley-Davidson-Händler erhältlich.

Inhalt des Satzes

Siehe Abbildung 2 und Tabelle 1.

EINBAU

Für Modelle mit Auspuffrohr auf der linken Seite:

⚠ WARNUNG

Zum Einbau dieses Teils muss der Motor kalt sein. Bei Arbeiten an oder in der Nähe der Abgasanlage bei warmem Motor besteht die Gefahr schwerer Verbrennungen. (00311b)

HINWEIS

Den Kupplungsinspektionsdeckel abnehmen, während das Motorrad aufrecht steht – nicht auf dem Seitenständer. Wird der Deckel abgenommen, während das Motorrad auf dem Seitenständer steht, fließt Schmierflüssigkeit aus dem Primärkettengehäuse.

1. Bei damit ausgerüsteten Modellen, das **linke** Soziustrittbrett entfernen. Mit einem T27 Torx-[®] Steckschlüsseinsatz die fünf Schrauben mit unverlierbaren Unterlegscheiben entfernen. Die Befestigungsteile und den Kupplungsinspektionsdeckel entsorgen.

HINWEIS

Die Dichtung zwischen dem Kupplungsinspektionsdeckel und dem Kettengehäusedeckel entfernen und alles Öl von der Dichtung und der Nut im Kettengehäusedeckel abwischen. Dieser Vorgang muss jedes Mal vorgenommen werden, wenn der Kupplungsinspektionsdeckel entfernt wird.

2. Die Dichtung aus der Nut im Kettengehäusedeckel und von der Kontaktfläche entfernen.
3. Die Dichtung auf Risse und Beschädigungen prüfen. Nach Bedarf austauschen.

HINWEIS

Bei der Montage des Kupplungsinspektionsdeckels an einem Dyna-Modell ab 2006, Softail- oder Touring-Modell ab 2007 **muss** die Originaldichtung entsorgt und eine neue Deckeldichtung 25416-99C (einzeln erhältlich) angebracht werden.

4. Um zu verhindern, dass die Kupplungsinspektionsdeckeldichtung durchlöchert wird oder die vorhandenen Löcher vergrößert werden, den neuen Deckel und die Dichtung wie folgt einbauen:
 - a. Das dreieckige Loch der Dichtung am oberen Loch des Kupplungsinspektionsdeckels ausrichten. Sicherstellen, dass das Gummiformteil und die Wörter „towards clutch“ zum Motorrad hin zeigen.
 - b. Siehe Abbildung 2. Je eine Unterlegscheibe (3) aus dem Satz auf die Gewinde der **neuen** Schrauben (2) aufsetzen. Die Schraube in das obere Loch im Kupplungsinspektionsdeckel einführen und behutsam durch das dreieckige Loch in der Dichtung einbauen. Die Schraube nicht gewaltsam durch das Loch zwängen!
 - c. Hängen Sie den Kupplungsinspektionsdeckel am Primärkettengehäusedeckel-Flansch von der oberen Schraube beginnend ein.
 - d. Die restlichen vier Schrauben mit unverlierbaren Unterlegscheiben eindrehen.
5. Den Kupplungsinspektionsdeckel (1) und die Dichtung am Primärkettengehäusedeckel mit den Schrauben und Unterlegscheiben aus dem Satz anbringen. Die Schrauben in der in10–12 N·m (84–108 **in-lbs**) dargestellten Reihenfolge auf Abbildung 1 anziehen.

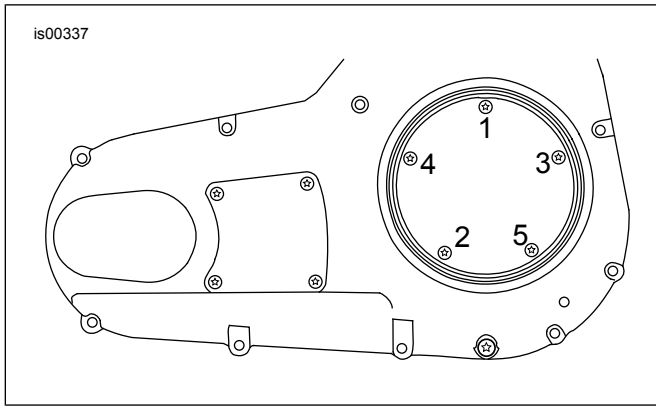


Abbildung 1. Anzugsreihenfolge Kupplungsinspektionsdeckel

REINIGEN UND POLIEREN

HINWEIS

Zum Polieren einen sauberen, nicht scheuernden Lappen und nicht scheuernde Politur oder Wachs verwenden. Harley-Davidson empfiehlt die Verwendung von Harley Glaze® Politur und Versiegelungsmittel. Scheuernde Politur oder Wachse können die Oberfläche mattieren oder verkratzen. (00352a)

ERSATZTEILE

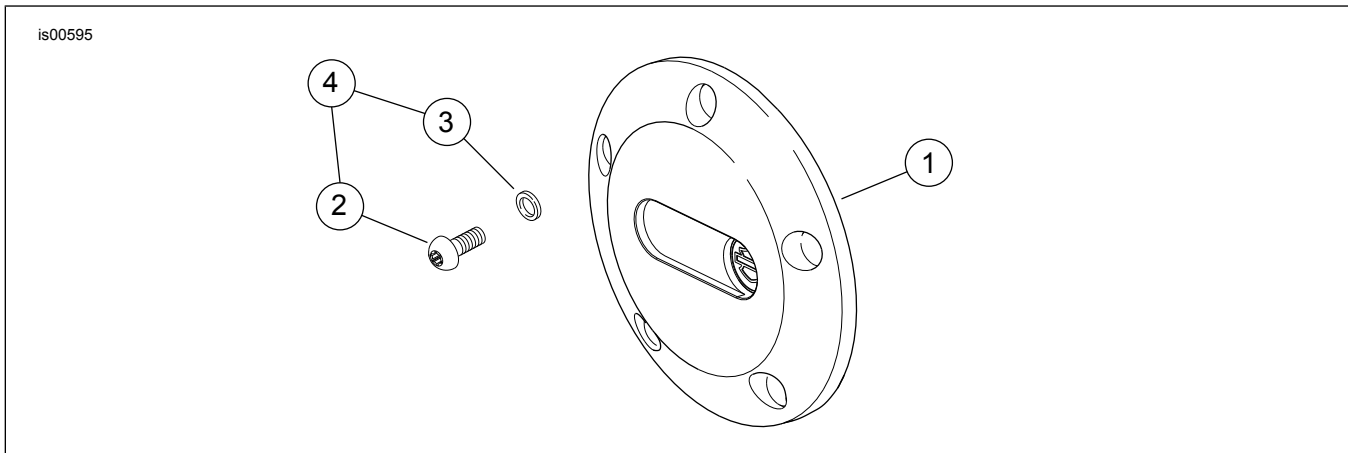


Abbildung 2. „Aluminator“ Kupplungsinspektionsdeckel

Tabelle 1. Ersatzteile: „Aluminator“ Kupplungsinspektionsdeckel

Teil	Beschreibung (Menge)	Teilenummer
1	Kupplungsinspektionsdeckel	Nicht einzeln erhältlich
2	Halbrundkopfschraube (5)	94633-99
3	Unterlegscheibe, Edelstahl (5)	Nicht einzeln erhältlich
4	Befestigungsteilesatz für Kupplungsinspektionsdeckel (enthält Teile 2 und 3)	25913-99