



COPERCHIO ACCESSO FRIZIONE “ALUMINATOR”

GENERALE

Numero kit

25469-00

Modelli

Questo kit è adatto a modelli dotati di Twin Cam ed Evolution 1340 a 1999 ed anni successivi.

Parti supplementari necessarie

Per l'installazione sui modelli Dyna 2006 ed anni successivi e sui modelli Softail e Touring 2007 ed anni successivi è necessario acquistare separatamente la guarnizione (codice pezzo 25416-99C).

NOTA

Un manuale di manutenzione del proprio modello di motocicletta è disponibile presso il concessionario Harley-Davidson.

Contenuto del kit

Vedere Figura 2 e Tabella 1.

INSTALLAZIONE

Per i modelli dotati di tubo di scarico del lato sinistro:

▲ AVVERTENZA

Eseguire questa installazione quando il motore è freddo. Lavorando sull'impianto di scarico o vicino ad esso quando il motore è surriscaldato, si rischiano gravi ustioni. (00311b)

NOTA

Rimuovere il coperchio di accesso alla frizione con la motocicletta dritta, non appoggiata sul cavalletto laterale. Se si toglie il coperchio con la motocicletta appoggiata sul cavalletto laterale, l'olio della trasmissione primaria traboccherà dal carter della catena della trasmissione primaria.

1. Sui modelli che ne sono dotati, rimuovere la pedana del passeggero del **lato sinistro**. Usando un cacciavite T-27 TORX[®], rimuovere le cinque viti con rondelle prigioniere. Eliminare il coperchio di accesso ed i dispositivi di fissaggio.

NOTA

Ogni volta che il coperchio di accesso alla frizione viene rimosso, rimuovere la guarnizione fra il coperchio di accesso alla frizione e quello del carter della catena e asciugare tutto l'olio dalla guarnizione e dalla scanalatura.

2. Rimuovere la guarnizione dalla scanalatura nel coperchio del carter della catena e nella superficie di montaggio.

3. Controllare la guarnizione per rilevare eventuali danni o usura. Sostituire secondo il caso.

NOTA

*Se si monta un coperchio di accesso alla frizione su un modello Dyna 2006 e anni successivi, Softail 2007 e Touring 2007, la guarnizione originale **deve** essere eliminata e sostituita con una guarnizione per il coperchio di accesso alla frizione 25416-99C (venduta separatamente).*

4. Per non forare la guarnizione del coperchio di accesso alla frizione o non allargare i fori esistenti, montare il coperchio nuovo e la guarnizione procedendo come segue:
 - a. Allineare il foro triangolare nella guarnizione con il foro superiore nel coperchio di accesso alla frizione. Assicurarsi che la modanatura di gomma e le parole "verso la parte della frizione" siano rivolte verso la motocicletta.
 - b. Vedere Figura 2. Collocare una rondella (3) dal kit sulla filettatura di una delle **nuove** viti (2). Inserire le filettature delle viti nel foro superiore nel coperchio di accesso alla frizione e inserirle attentamente a fondo attraverso il foro triangolare nella guarnizione. Non spingere la vite attraverso il foro.
 - c. Appendere il coperchio di accesso alla flangia del coperchio del carter della catena della trasmissione primaria iniziando ad avvitare la vite del coperchio superiore.
 - d. Iniziare ad avvitare le altre quattro viti con le rondelle.
5. Installare il coperchio di accesso (1) e la guarnizione sul coperchio del carter della catena della trasmissione primaria usando le viti e le rondelle dal kit. Serrare le viti a 10–12 N·m (84–108 **in-lbs**) nella sequenza mostrata in Figura 1.



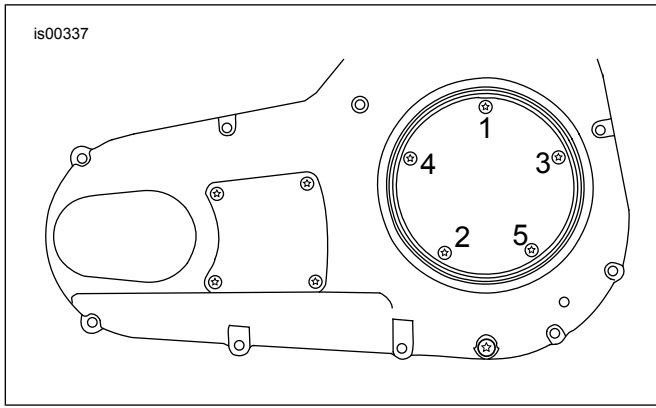


Figura 1. Sequenza di serraggio, coperchio di accesso alla frizione

PULIZIA E LUCIDATURA

NOTA

Durante la lucidatura, utilizzare un panno pulito e non abrasivo e un lucido o una cera non abrasivi. Harley-Davidson raccomanda di utilizzare il lucido e sigillante Harley Glaze®. Lucido o cera abrasivi possono graffiare la finitura o renderla opaca. (00352a)

PARTI DI RICAMBIO

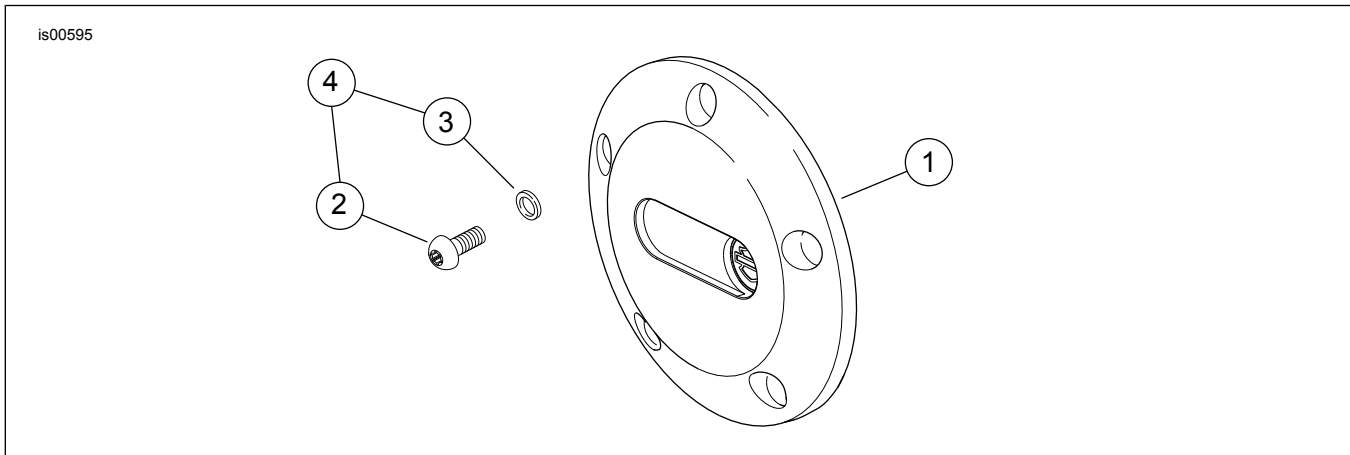


Figura 2. Coperchio di accesso alla frizione "Aluminator"

Tabella 1. Parti di ricambio: Coperchio di accesso alla frizione "Aluminator"

Articolo	Descrizione (quantità)	Part number
1	Coperchio di accesso alla frizione	Parte non venduta separatamente
2	Vite a testa bombata (5)	94633-99
3	Rondella, acciaio inossidabile (5)	Parte non venduta separatamente
4	Kit bulloneria, coperchio di accesso alla frizione (include gli elementi 2 e 3)	25913-99