



# INSTRUCTIONS

J01573

2006-05-05



## COUVERCLE D'INSPECTION D'EMBRAYAGE « ROUE VOLANTE »

### GÉNÉRALITÉS

#### Numéros de kit

25770-99

#### Modèles

Ce kit convient aux modèles Evolution 1340 et Twin Cam de 1999 et plus récents.

#### Pièces supplémentaires requises

L'installation sur les modèles Dyna de 2006 ou plus récents, ainsi que sur les modèles Softail et Touring de 2007, nécessite l'achat séparé d'un joint, n° de pièce 25416-99C.

#### REMARQUE

Un Manuel d'entretien pour chaque modèle de moto est disponible auprès d'un concessionnaire Harley-Davidson.

#### Contenu de kit

Voir la Figure 2 et le Tableau 1.

### INSTALLATION

Pour les modèles équipés d'un tuyau d'échappement du côté gauche :

#### ▲ AVERTISSEMENT

Effectuer cette installation lorsque le moteur est froid. Le travail sur ou à proximité du système d'échappement lorsque le moteur est chaud peut entraîner des brûlures graves. (00311b)

#### REMARQUE

Retirer le couvercle d'inspection d'embrayage lorsque la moto se trouve à la verticale, et ne repose pas sur la béquille latérale. Si le couvercle est retiré avec la moto reposant sur la béquille latérale, le liquide primaire s'échappera du carter de chaîne primaire.

1. Sur les modèles qui en sont équipés, retirer le marchepied de passager de gauche. À l'aide d'un embout T-27 TORX®, retirer les cinq vis avec rondelles captives. Jeter le couvercle d'inspection d'embrayage et les fixations.

#### REMARQUE

Le joint entre le couvercle d'inspection d'embrayage et le couvercle de carter de chaîne doit être retiré et toute l'huile doit être essuyée du joint et de la gorge dans le couvercle de carter de chaîne chaque fois que le couvercle est retiré.

2. Retirer le joint de la rainure du couvercle du carter de chaîne et de la surface de montage.

3. Examiner le joint pour voir s'il est déchiré ou endommagé. Remplacer au besoin.

#### REMARQUE

Si le couvercle d'inspection d'embrayage est installé sur un modèle Dyna 2006 et plus récents, Softail 2007, ou sur le modèle Touring 2007, le joint d'équipement d'origine doit être jeté et remplacé par le joint de couvercle d'inspection d'embrayage 25416-99C (vendu séparément).

4. Pour éviter de trouser le joint du couvercle d'inspection d'embrayage ou d'élargir les trous existants, installer le nouveau couvercle d'inspection d'embrayage et le nouveau joint comme suit :

- a. Aligner le trou de forme triangulaire dans le joint avec le trou de dessus dans le couvercle d'inspection d'embrayage. S'assurer que la moulure en caoutchouc et les mots « towards clutch » (vers l'embrayage) font face à la moto.
- b. Voir la Figure 2. Placer une rondelle (3) du kit sur les filets de l'une des nouvelles vis (2). Insérer les filets de vis dans le trou de dessus du couvercle d'inspection d'embrayage et la visser avec soin jusqu'au bout dans le trou de forme triangulaire du joint. Ne pas pousser la vis dans le trou.
- c. Suspender le couvercle d'inspection d'embrayage sur la bride de couvercle du carter de chaîne primaire en engageant la vis supérieure du couvercle.
- d. Amorcer les quatre vis et les rondelles restantes.

5. Installer le couvercle d'inspection d'embrayage (1) et le joint sur le couvercle du carter de chaîne primaire avec les vis et les rondelles du kit. Serrer les vis à un couple de 10–12 N·m (84–108 in-lbs) en respectant la séquence indiquée à la Figure 1.

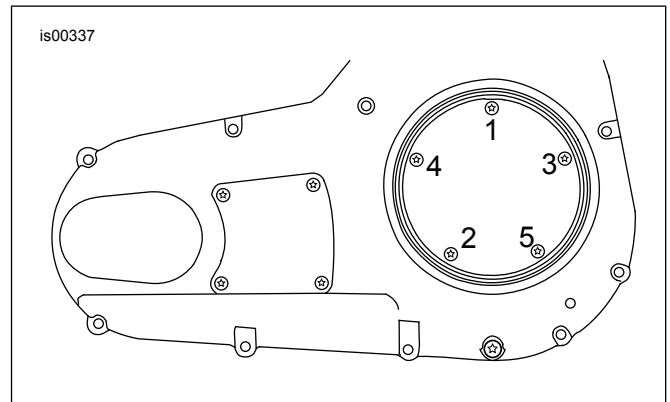


Figure 1. Séquence de serrage, couvercle d'inspection d'embrayage

## NETTOYAGE ET POLISSAGE

### AVIS

Pour le polissage, utiliser un chiffon propre, non abrasif et un produit lustrant non abrasif ou de la cire. Harley-Davidson recommande l'utilisation de Harley Glaze® Polish and Sealant (produit lustrant et d'étanchéité). Un produit lustrant ou de la cire abrasive peut ternir ou rayer la finition. (00352a)

## PIÈCES DÉTACHÉES

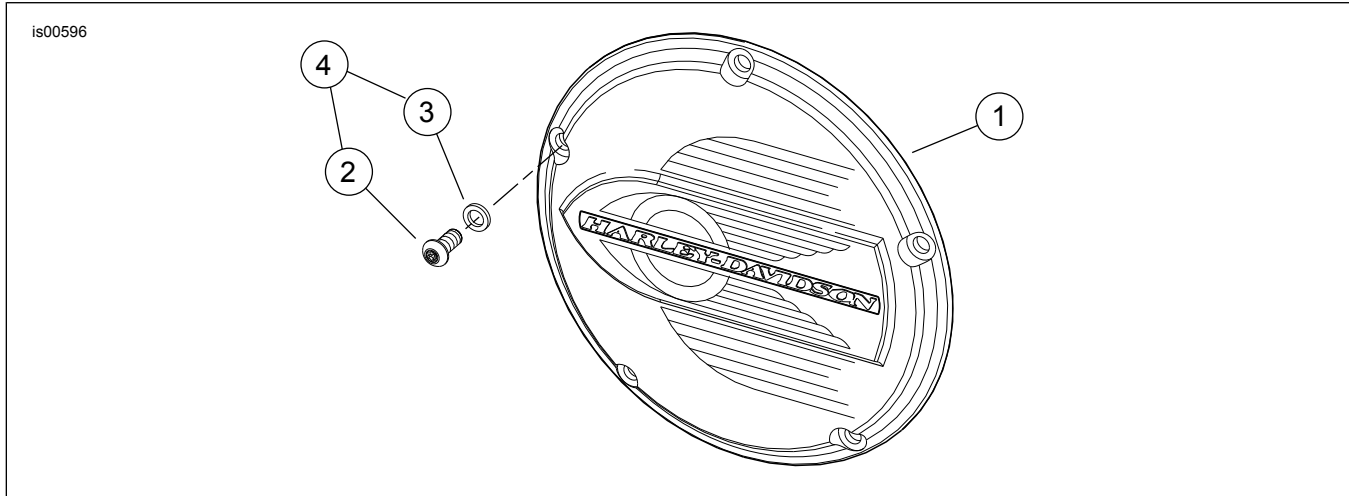


Figure 2. Couvercle d'inspection d'embrayage « roue volante »

Tableau 1. Pièces détachées : couvercle d'inspection d'embrayage « roue volante »

Élément	Description (quantité)	Numéro de pièce
1	Couvercle d'inspection d'embrayage, roue volante	Non vendu séparément
2	Vis, tête bombée (5)	94633-99
3	Rondelle, acier inoxydable (5)	Non vendu séparément
4	Kit de visserie, couvercle d'inspection d'embrayage (inclut les éléments 2 et 3)	25913-99