



VERCHROOMDE ZADELTASSTEUNSET

ALGEMEEN

Setnummer

90799-94D

Modellen

Voor informatie over de modelgeschiktheid, raadpleegt u de P&A-catalogus of het deel Onderdelen en accessoires op www.harley-davidson.com (alleen in het Engels).

Vereiste aanvullende onderdelen

De **afzonderlijke aanschaf** van aanvullende onderdelen of accessoires kan nodig zijn voor de juiste montage van deze set op uw model motorfiets. Raadpleeg de meest recente Harley-Davidson catalogus met Genuine motoronderdelen en -accessoires voor een lijst met vereiste onderdelen of accessoires voor uw model motorfiets.

Setinhoud

Zie Afbeelding 4 en Tabel 1.

INSTALLEREN OP MODELLEN VANAF 1994 T/M 1999

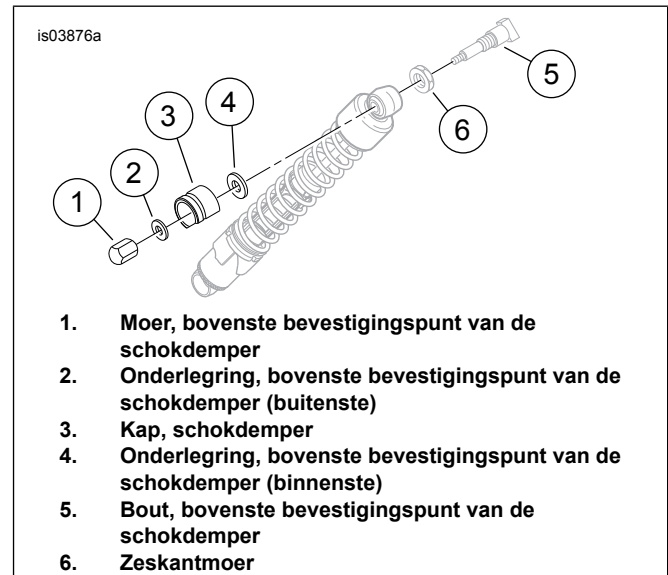
1. Bij modellen waarbij tevens een richtingaanwijzerverplaatsingsset aangeschaft moet worden, dient u eerst **die** set te installeren, voordat u met de installatie van deze verchroomde zadeltassteunset begint.

OPMERKING

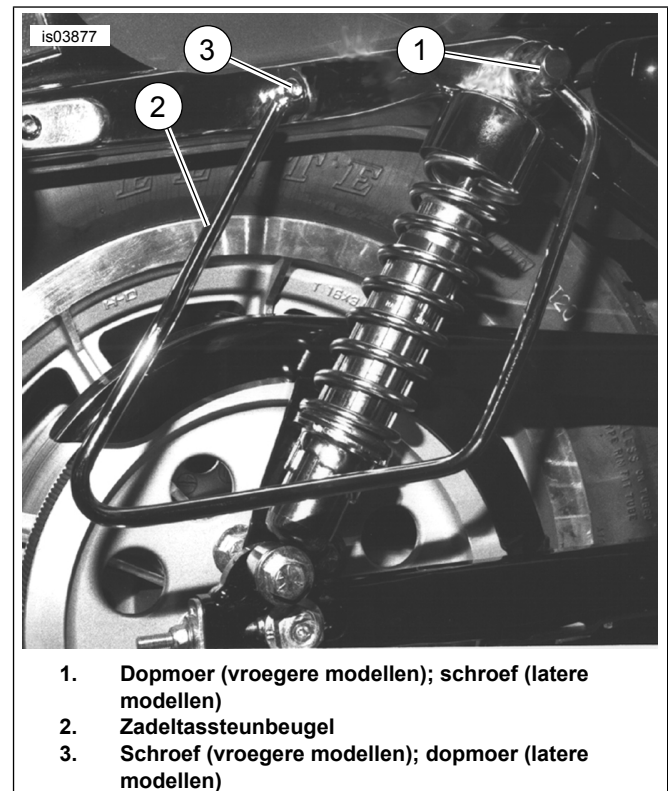
Zorg ervoor dat de motorfiets stevig rechtop staat, voordat u de zadeltassteunen monteert.

Voer eerst de installatieprocedure van de zadeltassteun aan één kant van de motorfiets uit, voordat u met de tegenoverliggende kant begint.

2. Zie Afbeelding 1. Verwijder de bovenste schokdempermoer (1), de buitenste onderlegging (2) en de schokdemperkap (3) en gooi deze items weg. Verwijder niet de standaard (OE) binnenste onderlegging (4) die achter de schokdemperkap en tegen de schokdemper aan zit.
3. Zie Afbeelding 2. Verwijder de meest vooraan gelegen standaard (OE) bolkopbout en moer (bij 3) uit de spatbordsteunafdekking. Gooi de bout weg, maar bewaar de moer voor later gebruik.



Afbeelding 1. Bovenste bevestigingspunt van de achterste schokdemper, modellen vanaf 1994 t/m 1999



Afbeelding 2. Montage van de zadeltassteunbeugel

4. Zie Afbeelding 4. Monteer een nieuwe schokdemperkap (4) uit de set op het tapeind van de schokdemper. Plaats de steunbeugel (5) met het voorste montagegat bovenop het tapeind van de schokdemper en het achterste montagegat bovenop het gat in de spatbordsteun.

OPMERKING

Vergewis u er bij het uitvoeren van de volgende stap van dat de draadborgsteun niet per ongeluk van zijn plaats in het spatbord geduwd wordt, terwijl u de bout door de spatbordsteun en het spatbord steekt. Indien de steun van zijn plaats geduwd is, kan het lastig zijn om hem opnieuw te monteren; de steun kan tevens beschadigd raken.

OPMERKING

Bij het uitvoeren van de volgende stap:

- Bij modellen **met** sissy bar-zijplaten gebruikt u de 60 mm (2-3/8 in) lange bout (1) uit de set en de in stap 3 verwijderde moer (C).
 - Bij modellen **zonder** sissy bar-zijplaten gebruikt u de 57 mm (2-1/4 in) lange bout (2) uit de set en de in stap 3 verwijderde moer (C).
5. Monteer de zadeltassteun aan de motorfiets door de juiste bout (1 of 2) door de volgende items te steken: het achterste montagegat in de steun, de afdekking van de achterspatbordsteun, de framerail van de spatbordsteun, het achterspatbord en de draadborgsteun. Bevestig deze met de moer (C) die in stap 3 verwijderd werd. Haal aan tot 10,8–17,6 N·m (96–156 in-lbs).
6. Bevestig de voorzijde van de zadeltassteunbeugel en het bovenste schokdemperbevestigingspunt met aangebrachte kap (4) met behulp van de kraagdoermoer (3) uit de set. Haal de moer aan tot 28,5–47,5 N·m (21–35 ft-lbs).
7. Herhaal stap 2 t/m 6 voor de tegenoverliggende kant van de motorfiets.

INSTALLEREN OP MODELLEN VANAF 2000

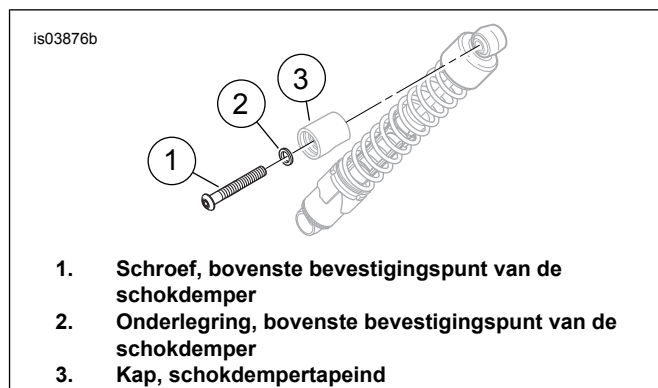
1. Bij modellen waarbij tevens een richtingaanwijzerverplaatsingsset aangeschaft moet worden, dient u eerst **die** set te installeren, voordat u met de installatie van deze verchromde zadeltassteunset begint.

OPMERKING

Zorg ervoor dat de motorfiets stevig rechtop staat, voordat u de zadeltassteunen monteert.

Voer eerst de installatieprocedure van de zadeltassteun aan één kant van de motorfiets uit, voordat u met de tegenoverliggende kant begint.

2. Zie Afbeelding 3. Verwijder de 1/2-13 bout (1), de onderlegging (2) en de schokdemperkap (3). Gooi de bout en kap weg, maar bewaar de onderlegging voor hergebruik.



1. Schroef, bovenste bevestigingspunt van de schokdemper
2. Onderlegging, bovenste bevestigingspunt van de schokdemper
3. Kap, schokdempertapeind

Afbeelding 3. Bovenste bevestigingspunt van de achterste schokdemper, modellen vanaf 2000

3. Zie Afbeelding 2. Verwijder de meest vooraan gelegen standaard (OE) balkopbout en moer (bij 3) uit de spatbordsteunafdekking. **Bij modellen vanaf 2000 t/m 2003** gooit u de bout weg, maar bewaart u de moer voor latere montage. **Bij modellen vanaf 2004, BEHALVE XL 1200N**, gooit u de bout en moer weg. **Bij XL 1200N-modellen** gooit u de bout weg, maar bewaart u de moer voor latere montage.
4. Zie Afbeelding 4. Plaats de steunbeugel (5) met het voorste montagegat bovenop het tapeind van de schokdemper en het achterste montagegat bovenop het gat in de spatbordsteun.

OPMERKING

Vergewis u er bij het uitvoeren van de volgende stap van dat de draadborgsteun niet per ongeluk van zijn plaats in het spatbord geduwd wordt, terwijl u de bout door de spatbordsteun en het spatbord steekt. Indien de steun van zijn plaats geduwd is, kan het lastig zijn om hem opnieuw te monteren; de steun kan tevens beschadigd raken.

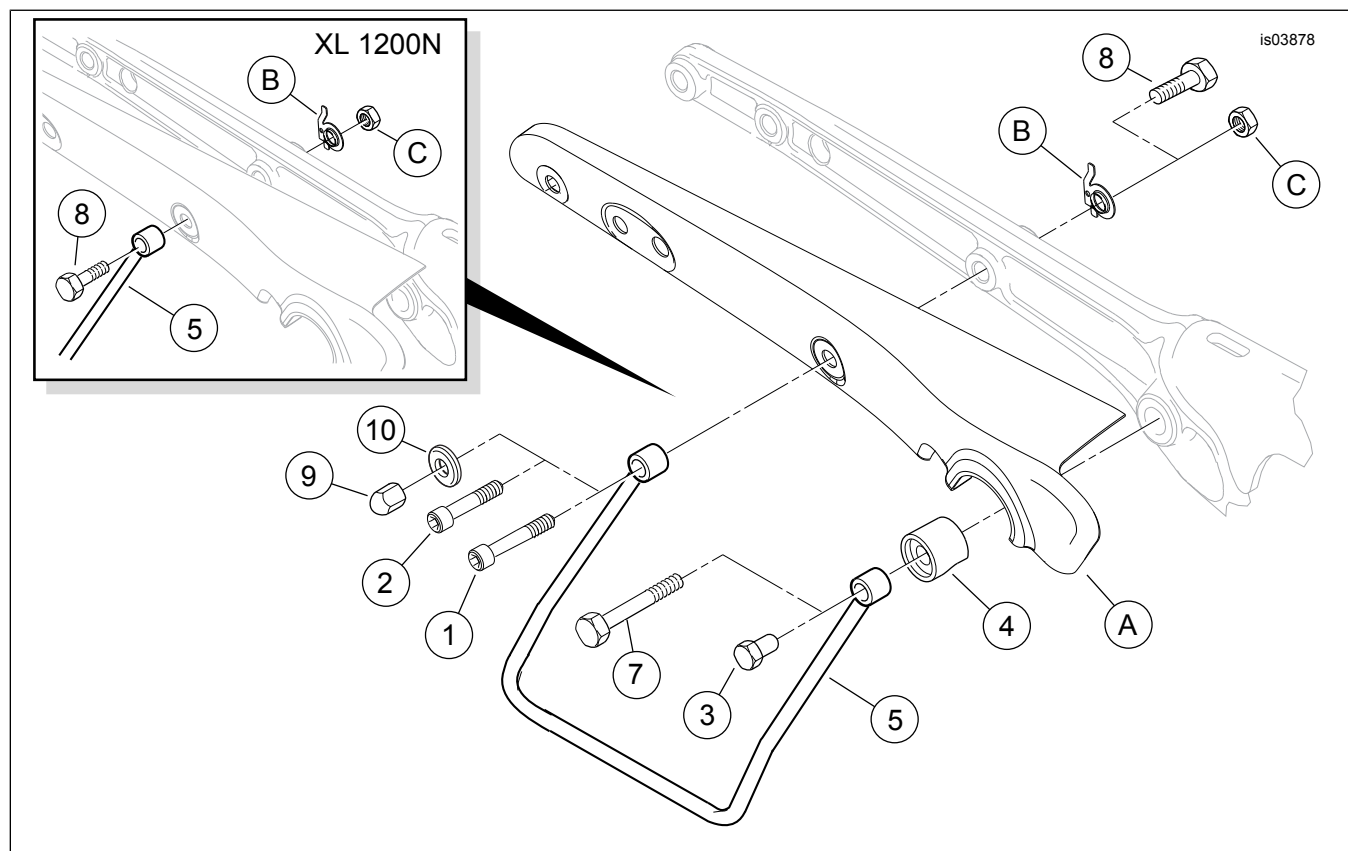
OPMERKING

Bij het uitvoeren van de volgende stap:

- Bij modellen **vanaf 2000 t/m 2003** met sissy bar-zijplaten gebruikt u de 60 mm (2-3/8 in) lange bout (1) uit de set en de in stap 3 verwijderde moer (C).
- Bij modellen **vanaf 2000 t/m 2003** zonder sissy bar-zijplaten gebruikt u de 57 mm (2-1/4 in) lange bout (2) uit de set en de in stap 3 verwijderde moer (C).
- **Bij modellen vanaf 2004, behalve het XL 1200N-model**, gebruikt u de 70 mm (2-3/4 in) lange schroef (8), het afstandsstuk (10) en de borgende dopmoer (9) uit de set.
- Gebruik **bij XL 1200N-modellen** de 70 mm (2-3/4 inch) lange schroef (8) uit de set en de in stap 3 verwijderde moer (C).

5. **Bij modellen vanaf 2000 t/m 2003**, monteert u de zadeltassteun aan de motorfiets door de juiste bout (1 of 2) door de volgende items te steken: het achterste montagegat in de steun, de afdekking van de achterspatbordsteun, de framerail van de spatbordsteun, het achterspatbord en de draadborgsteun. Bevestig deze met de moer die in stap 3 verwijderd werd. Haal aan tot 10,8–17,6 N·m (96–156 in-lbs). **Bij modellen vanaf 2004, BEHALVE HET XL 1200N-MODEL**, monteert u de zadeltassteun aan de motorfiets door de bout (8) door de volgende items te steken: de draadborgsteun, het achterspatbord, de framerail van de spatbordsteun, de afdekking van de achterspatbordsteun en het achterste montagegat in de zadeltassteun. Plaats de afstandring (10) op de schroefdraad. Installeer de borgdopmoer (9) en haal deze aan tot 10,8–17,6 N·m (96–156 in-lbs). **Bij XL 1200N-modellen** monteert u de zadeltassteun aan de motorfiets door de bout (8) door de volgende items te steken: het achterste montagegat in de steun, de afdekking van de achterspatbordsteun, de framerail van de spatbordsteun, het achterspatbord en de draadborgsteun. Bevestig deze met de moer die in stap 3 verwijderd werd. Haal aan tot 10,8–17,6 N·m (96–156 in-lbs).
6. Bevestig de voorzijde van de zadeltassteunbeugel en het bovenste bevestigingspunt van de schokdemper, met behulp van de 1/2-13 zeskantschroef (7) uit de set. Haal de schroef aan tot 28,5–47,5 N·m (21–35 ft-lbs).
7. Herhaal stap 2 t/m 6 voor de tegenoverliggende kant van de motorfiets.

SERVICEONDERDELEN



Afbeelding 4. Serviceonderdelen, zadeltassteunset

Tabel 1. Tabel met serviceonderdelen

Item	Beschrijving (aantal)	Onderdeelnummer
1	Schroef, pankop, TORX, 5/16-18 x 2-3/8 inch (2)	4185
2	Schroef, pankop, TORX, 5/16-18 x 2-1/4 inch (2)	4191
3	Dopmoer, lang (2) (voor modellen vanaf 1994 t/m 1999)	7670
4	Kap, schokdempertapeind (2) (voor modellen vanaf 1994 t/m 1999)	54711-94
5	Zadeltassteun (rechts)	90847-94A
6	Zadeltassteun (links, niet afgebeeld)	90850-94A
7	Dopschroef, zeskantig, 1/2-13 x 3 inch (2)	3871

Tabel 1. Tabel met serviceonderdelen

Item	Beschrijving (aantal)	Onderdeelnummer
8	Schroef, zeskantig, 5/16-18 x 2-3/4 inch (2) (voor modellen vanaf 2004)	858A
9	Dopmoer, borg (2) (voor modellen vanaf 2004, behalve XL 1200N)	7549A
10	Afstandsstuk, 1/8 inch dik (voor modellen vanaf 2004, behalve XL 1200N)	6109
Items genoemd in de tekst, maar niet in de set inbegrepen:		
A	Achterspatbordsteunafdekking	
B	Draadborgsteun	
C	Zeskantmoer voor spatbordbevestiging	