



KIT SOSTEGNO DELLA BORSA PORTAPACCHI CROMATO

GENERALITÀ

Numero kit

90799-94D

Modelli

Per informazioni sugli abbinamenti dei modelli, si prega di vedere il catalogo delle parti e accessori o la sezione Parts and Accessories (Parti e Accessori) su www.harley-davidson.com (solo inglese).

Parti supplementari necessarie

L'acquisto separato di parti o accessori supplementari potrebbe rendersi necessario per la corretta installazione di questo kit sulla propria motocicletta. Consultare l'ultimo catalogo Harley-Davidson degli accessori originali e dei ricambi per una lista delle parti o accessori necessari per la propria motocicletta.

Contenuto del kit

Vedere Figura 4 e Tabella 1.

INSTALLAZIONE, MODELLI DAL 1994 FINO AL 1999 COMPRESO

1. Per i modelli che richiedono l'acquisto a parte di un kit ricollocazione indicatori di direzione, completare l'installazione di **tale** kit prima d'installare il kit sostegno borse portapacchi cromato.

NOTA

Prima d'installare i sostegni delle borse portapacchi, fissare la motocicletta in posizione diritta.

Completare l'installazione del sostegno borsa portapacchi su un lato del veicolo prima di iniziare sull'altro lato.

2. Vedere Figura 1. Rimuovere e gettare via il dado superiore dell'ammortizzatore (1), la rondella esterna (2) e il coperchio dell'ammortizzatore (3). Non rimuovere la rondella interna originale (4) posizionata dietro il coperchio dell'ammortizzatore e contro l'ammortizzatore stesso.
3. Vedere Figura 2. Rimuovere il bullone a testa bombata originale nella posizione più avanzata e il relativo dado (in 3) dal coperchio del sostegno del parafrangente. Eliminare il bullone ma tenere da parte il dado per installarlo in seguito.

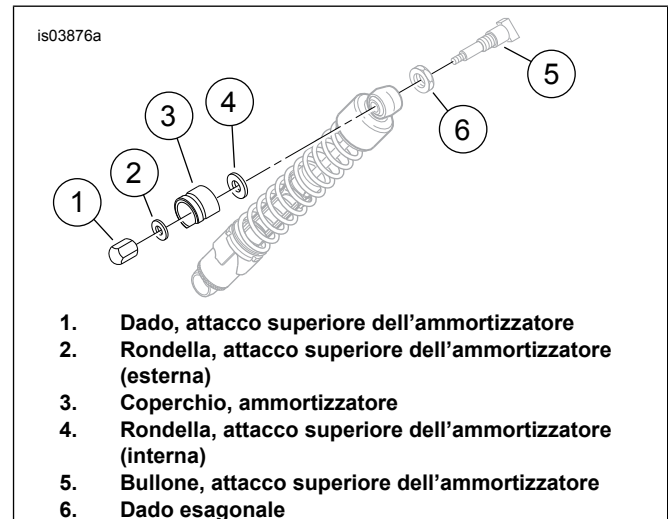


Figura 1. Attacco superiore dell'ammortizzatore posteriore, modelli dal 1994 al 1999

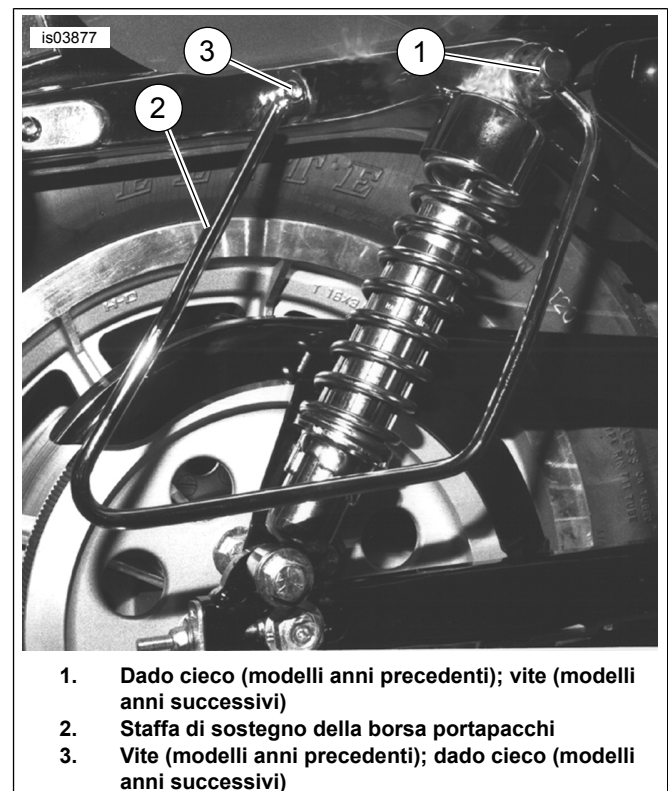


Figura 2. Installazione staffa di sostegno della borsa portapacchi morbida



4. Vedere Figura 4. Installare un nuovo coperchio ammortizzatore (4) preso dal kit sopra il prigioniero dell'ammortizzatore. Posizionare la staffa di sostegno (5) con il foro di montaggio anteriore sopra al prigioniero dell'ammortizzatore e il foro di montaggio posteriore sopra al foro del sostegno del parafrangente.

NOTA

Al momento di attuare l'operazione descritta nel seguito, accertarsi che la staffa di contenimento dei fili non venga spostata inavvertitamente dalla sua posizione nel parafrangente mentre si inserisce il bullone attraverso il sostegno del parafrangente e il parafrangente stesso. Se la staffa è spostata dalla sua posizione, potrebbe risultare difficile da reinstallare o potrebbe rimanere danneggiata.

NOTA

Quando si eseguono le operazioni descritte nel punto che segue:

- **Modelli con** piastre laterali dello schienalino, usare il bullone lungo 60 mm (2-3/8 in) (1) preso dal kit, e il dado (C) rimosso al punto 3.
 - **Modelli senza** piastre laterali dello schienalino, usare il bullone lungo 57 mm (2-1/4 in) (2) preso dal kit, e il dado (C) rimosso al punto 3.
5. Installare il sostegno della borsa portapacchi sul veicolo inserendo il bullone corretto (1 o 2) nel foro di montaggio del sostegno posteriore, nel coperchio del sostegno del parafrangente posteriore, nella guida del telaio del sostegno del parafrangente, nel parafrangente posteriore e nella staffa di contenimento dei fili. Fissare con il dado (C) rimosso al punto 3. Serrare ad una coppia di 10,8–17,6 N·m (96–156 in-lbs).
 6. Fissare la parte anteriore della staffa di sostegno della borsa portapacchi e l'attacco superiore dell'ammortizzatore con il coperchio (4) in posizione, utilizzando il dado cieco del collare (3) preso dal kit. Serrare il dado ad una coppia di 28,5–47,5 N·m (21–35 ft-lbs).
 7. Ripetere le operazioni dal punto 2 al punto 6 per l'altro lato del veicolo.

INSTALLAZIONE PER I MODELLI 2000 ED ANNI SUCCESSIVI

1. Per i modelli che richiedono l'acquisto a parte di un kit ricollocazione indicatori di direzione, completare l'installazione di tale kit prima d'installare il kit sostegno borse portapacchi cromato.

NOTA

Prima d'installare i sostegni delle borse portapacchi, fissare la motocicletta in posizione diritta.

Completare l'installazione del sostegno borsa portapacchi su un lato del veicolo prima di iniziare sull'altro lato.

2. Vedere Figura 3. Rimuovere il bullone da 1/2-13 (1), la rondella (2) ed il coperchio dell'ammortizzatore (3). Eliminare il bullone ed il coperchio, ma tenere da parte la rondella per installarla in seguito.

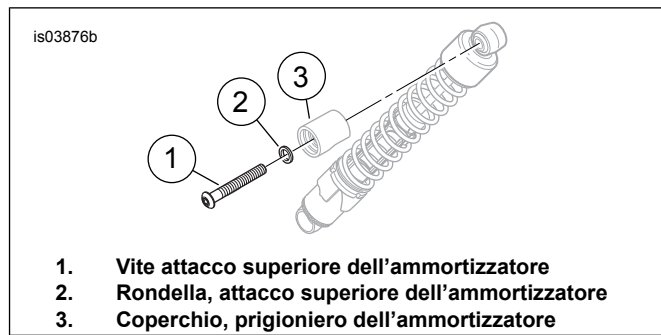


Figura 3. Attacco superiore dell'ammortizzatore posteriore, modelli 2000 e anni successivi

3. Vedere Figura 2. Rimuovere il bullone a testa bombata originale nella posizione più avanzata e il relativo dado (in 3) dal coperchio del sostegno del parafrangente posteriore. **Sui modelli dal 2000 al 2003 compreso**, eliminare il bullone, ma tenere da parte il dado per installarlo successivamente. **Sui modelli 2004 e anni successivi ECCECETO XL 1200N**, gettare via il bullone e il dado. **Sui modelli XL 1200N**, eliminare il bullone, ma tenere da parte il dado per installarlo successivamente.
4. Vedere Figura 4. Posizionare la staffa di sostegno (5) con il foro di montaggio anteriore sopra il prigioniero dell'ammortizzatore e il foro di montaggio posteriore sopra il foro del sostegno del parafrangente.

NOTA

Al momento di attuare l'operazione descritta nel seguito, accertarsi che la staffa di contenimento dei fili non venga spostata inavvertitamente dalla sua posizione nel parafrangente mentre si inserisce il bullone attraverso il sostegno del parafrangente e il parafrangente stesso. Se la staffa è spostata dalla sua posizione, potrebbe risultare difficile da reinstallare o potrebbe rimanere danneggiata.

NOTA

Quando si eseguono le operazioni descritte nel punto che segue:

- **Modelli dal 2000 al 2003 con** piastre laterali dello schienalino, usare il bullone lungo 60 mm (2-3/8 in) (1) preso dal kit, e il dado (C) rimosso al punto 3.
- **Modelli dal 2000 al 2003 senza** piastre laterali dello schienalino, usare il bullone lungo 57 mm (2-1/4 in) (2) preso dal kit, e il dado (C) rimosso al punto 3.
- **Modelli 2004 e successivi eccetto XL 1200N**, usare la vite lunga 70 mm (2-3/4 in) (8), il distanziale (10) e il dado cieco di bloccaggio (9) presi dal kit.
- **Modelli XL 1200N**, utilizzano la vite da 70 mm (2-3/4 in) (8) dal kit, ed il dado (C) rimosso al punto 3.

5. **Sui modelli dal 2000 al 2003**, installare il sostegno della borsa portapacchi sul veicolo inserendo il bullone corretto (1 o 2) nel foro di montaggio del sostegno posteriore, nel coperchio del sostegno del parafrangente posteriore, nella guida del telaio del sostegno del parafrangente, nel parafrangente posteriore e nella staffa di contenimento dei fili. Fissare con il dado rimosso al punto 3. Serrare ad una coppia di 10,8–17,6 N·m (96–156 in-lbs). **Sui modelli 2004 e successivi ECCECETO XL 1200N**, installare il sostegno della borsa portapacchi sul veicolo inserendo il bullone (8) nella staffa di contenimento dei fili, nel parafrangente posteriore, nella guida del telaio del sostegno del parafrangente, nel coperchio del sostegno del parafrangente posteriore e nel foro di montaggio del sostegno della borsa portapacchi. Posizionare la rondella del distanziale (10) sulla filettatura della vite. Installare il dado cieco (9) e serrare ad una coppia di 10,8–17,6 N·m (96–156 in-lbs). **Sui modelli XL 1200N**, installare il sostegno della borsa portapacchi sul veicolo inserendo il bullone (8) nel foro di montaggio del sostegno posteriore, nel coperchio del sostegno del parafrangente posteriore, nella guida del telaio del sostegno del parafrangente, nel parafrangente posteriore e nella staffa di contenimento dei fili. Fissare con il dado rimosso al punto 3. Serrare ad una coppia di 10,8–17,6 N·m (96–156 in-lbs).
6. Fissare la parte anteriore della staffa di sostegno della borsa portapacchi e l'attacco superiore dell'ammortizzatore con la vite a testa esagonale 1/2-13 (7) presa dal kit. Serrare la vite ad una coppia di 28,5–47,5 N·m (21–35 ft-lbs).
7. Ripetere le operazioni dal punto 2 al punto 6 per l'altro lato del veicolo.

PARTI DI RICAMBIO

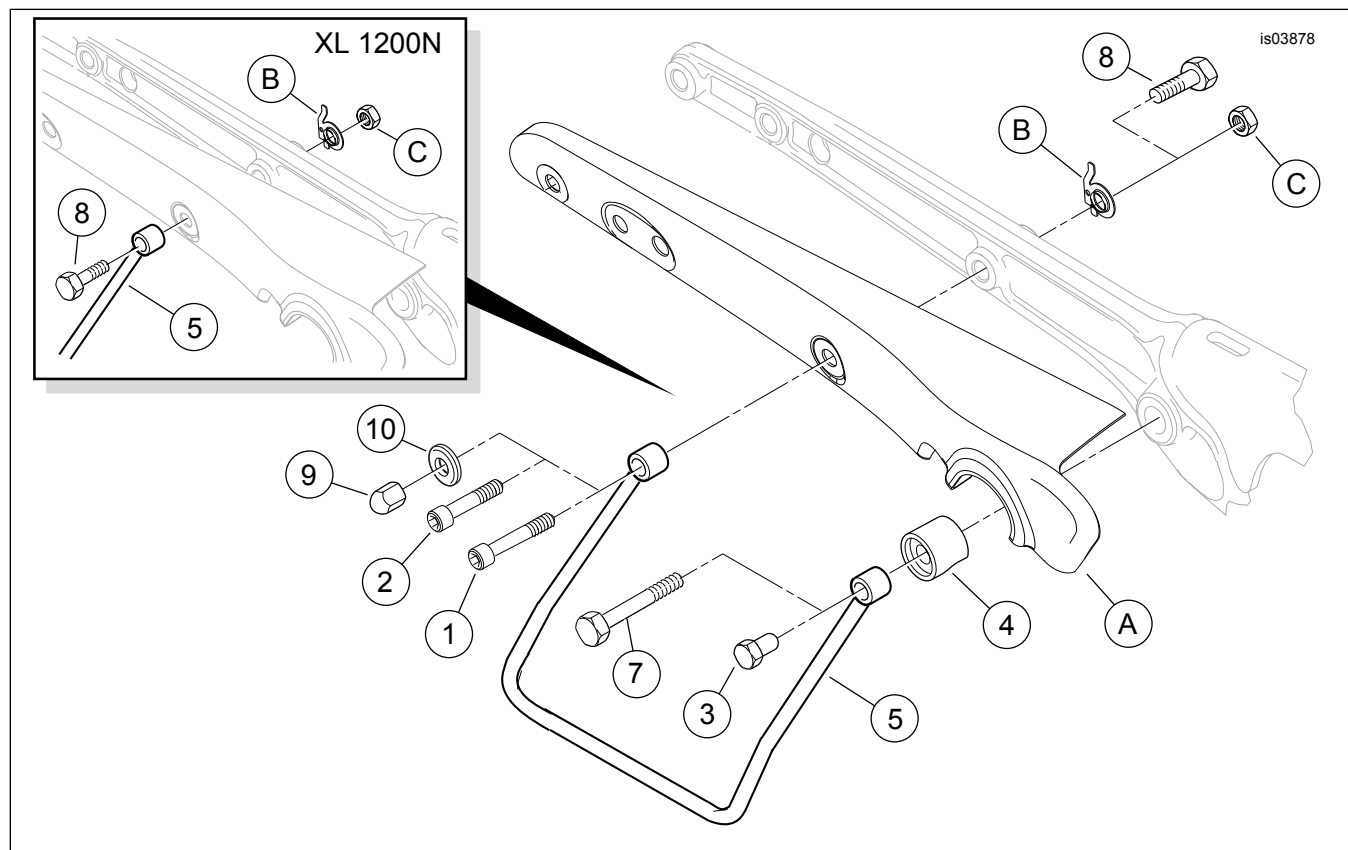


Figura 4. Parti di ricambio, kit sostegno borse portapacchi

Tabella 1. Tabella delle parti di ricambio

Elemento	Descrizione (quantità)	Numero codice
1	Vite a testa bombata TORX, 5/16-18 x 2-3/8 di pollice (2)	4185
2	Vite a testa bombata TORX, 5/16-18 x 2-1/4 di pollice (2)	4191
3	Dado cieco, cilindro lungo (2) (per i modelli dal 1994 al 1999)	7670
4	Coperchio, prigioniero dell'ammortizzatore (2) (per i modelli dal 1994 fino al 1999 compreso)	54711-94

Tabella 1. Tabella delle parti di ricambio

Elemento	Descrizione (quantità)	Numero codice
5	Sostegno della borsa portapacchi (lato destro)	90847-94A
6	Sostegno della borsa portapacchi (lato sinistro, non illustrato)	90850-94A
7	Vite, a testa esagonale, 1/2-13 x 3 pollici (2)	3871
8	Vite, a testa esagonale, 5/16-18 x 2-3/4 di pollice (2) (per i modelli del 2004 ed anni successivi)	858A
9	Dado cieco, di bloccaggio (2) (per i modelli 2004 ed anni successivi, tranne il modello XL 1200N)	7549A
10	Distanziale, spessore 1/8 di pollice (per i modelli 2004 ed anni successivi, eccetto il modello XL 1200N)	6109
Elementi menzionati nel testo, ma non contenuti nel kit		
A	Coperchio del sostegno del parafrangente posteriore	
B	Staffa di contenimento dei fili	
C	Dado esagonale di ritegno del parafrangente	