



## KIT DE SUPORTE CROMADO DO ALFORJE

### INFORMAÇÕES GERAIS

#### Número do kit

90799-94D

#### Modelos

Para informações sobre a adaptação aos modelos, por favor, veja o catálogo de peças e acessórios de varejo ou a seção de peças e acessórios do site [www.harley-davidson.com](http://www.harley-davidson.com) (somente em inglês).

#### Peças adicionais necessárias

Pode ser necessário ter que **comprar separadamente** peças ou acessórios adicionais para a instalação correta deste kit no seu modelo de motocicleta. Consulte o mais recente catálogo de peças e acessórios Genuine Motor da Harley-Davidson para obter uma lista de partes ou acessórios exigidos para o seu modelo de motocicleta.

#### Conteúdo do kit

Veja a Figura 4 e a Tabela 1.

#### INSTALAÇÃO, MODELOS ANOS 1994 A 1999

1. Para os modelos que exijam a aquisição adicional de um kit de reposicionamento do pisca-pisca, complete a instalação **daquele** kit antes de instalar este kit de suporte cromado do alforje.

#### NOTA

*Fixe a motocicleta em uma posição vertical antes de instalar os suportes dos alforjes.*

*Complete a instalação do suporte do alforje em um lado do veículo antes de iniciar do outro lado.*

2. Veja a Figura 1. Remova e descarte a porca superior do amortecedor (1), a arruela externa (2) e a tampa do amortecedor (3). Não remova a arruela interna original (4) posicionada atrás da tampa do amortecedor e contra o mesmo.
3. Veja a Figura 2. Remova o parafuso de cabeça abaulada e a porca (3) da tampa do suporte do pára-lama. Descarte o parafuso, mas guarde a porca para a instalação posterior.

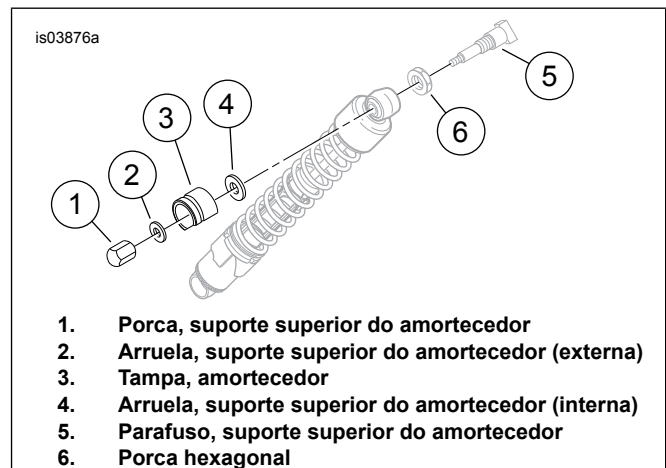


Figura 1. Suporte superior do amortecedor traseiro, modelos anos 1994 a 1999

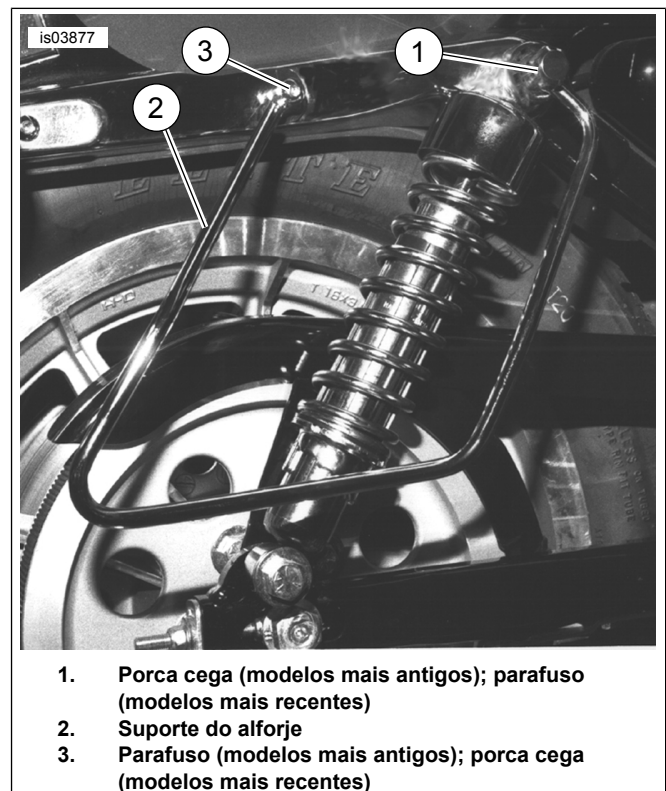


Figura 2. Instalação do suporte flexível do alforje

4. Veja a Figura 4. Instale uma nova tampa do amortecedor (4) do kit sobre o parafuso do amortecedor. Posicione o suporte (5) com o furo de montagem dianteiro sobre o parafuso do amortecedor e o furo de montagem traseiro sobre o furo no suporte do pára-lama.



#### NOTA

Ao executar o passo a seguir, certifique-se de que o suporte de retenção do arame não se desaloje acidentalmente de sua posição no pára-lama ao inserir o parafuso através do suporte do pára-lama e do pára-lama. Poderá ser difícil reinstalar o suporte, ou este poderá ser danificado se for desalojado.

#### NOTA

Ao executar o passo seguinte:

- Nos modelos **com** chapas laterais sissy bar, use o parafuso com comprimento de 60 mm (2-3/8 pol.) (1) do kit e a porca (C) removida no passo 3.
  - Nos modelos **sem** chapas laterais sissy bar, use o parafuso com comprimento de 57 mm (2-1/4 pol.) (2) do kit e a porca (C) removida no passo 3.
5. Instale o suporte do alforje no veículo inserindo o parafuso correto (1 ou 2) através do furo de montagem do suporte traseiro, da tampa do suporte do pára-lama traseiro, do trilho do quadro do suporte do pára-lama, do pára-lama traseiro e do suporte de retenção dos fios. Aperte com a porca (C) removida no passo 3. Aperte com torque de 10,8–17,6 N·m (96–156 in-lbs).
  6. Fixe a parte dianteira do suporte do alforje e o suporte superior do amortecedor com a tampa (4) posicionada usando a porca cega (3) do kit. Aperte a porca com torque de 28,5–47,5 N·m (21–35 ft-lbs).
  7. Repita os passos de 2 a 6 para o lado oposto do veículo.

## INSTALAÇÃO, MODELOS ANO 2000 E POSTERIORES

1. Para os modelos que exijam a aquisição adicional de um kit de reposicionamento do pisca-pisca, complete a instalação **daquele** kit antes de instalar este kit de suporte cromado do alforje.

#### NOTA

Fixe a motocicleta em uma posição vertical antes de instalar os suportes dos alforjes.

Complete a instalação do suporte do alforje em um lado do veículo antes de iniciar do outro lado.

2. Veja a Figura 3. Remova o parafuso 1/2-13 (1), a arruela (2) e a tampa do amortecedor (3). Descarte o parafuso e a tampa, mas guarde a arruela para a instalação posterior.

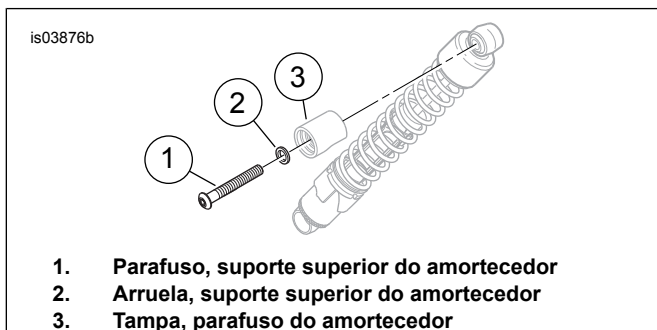


Figura 3. Suporte superior do amortecedor traseiro, modelos ano 2000 e posteriores

3. Veja a Figura 2. Remova o parafuso de cabeça abaulada e a porca (3) da tampa do suporte do pára-lama. **Nos modelos anos 2000 a 2003**, descarte o parafuso, mas guarde a porca para instalação posterior. **Nos modelos ano 2004 e posteriores, EXCETO XL 1200N**, descarte o parafuso e a porca. **Nos modelos XL 1200N**, descarte o parafuso, mas guarde a porca para instalação posterior.
4. Veja a Figura 4. Posicione o suporte (5) com o furo de montagem dianteiro sobre o parafuso do amortecedor e o furo de montagem traseiro sobre o furo no suporte do pára-lama.

#### NOTA

Ao executar o passo a seguir, certifique-se de que o suporte de retenção do arame não se desaloje acidentalmente de sua posição no pára-lama ao inserir o parafuso através do suporte do pára-lama e do pára-lama. Poderá ser difícil reinstalar o suporte, ou este poderá ser danificado se for desalojado.

#### NOTA

Ao executar o passo seguinte:

- **Nos modelos anos 2000 a 2003 com chapas laterais sissy bar**, use o parafuso com comprimento de 60 mm (2-3/8 pol.) (1) do kit e a porca (C) removida no passo 3.
  - **Nos modelos anos 2000 a 2003 sem chapas laterais sissy bar**, use o parafuso com comprimento de 57 mm (2-1/4 pol.) (2) do kit e a porca (C) removida no passo 3.
  - **Nos modelos ano 2004 e posteriores, exceto XL 1200N**, use o parafuso com comprimento de 70 mm (2-3/4 pol.) (8), o espaçador (10) e a porca cega de travamento (9) do kit.
  - **Nos modelos XL 1200N**, use o parafuso com comprimento de 70 mm (2-3/4 pol.) (8) do kit e a porca (C) removida no passo 3.
5. **Nos modelos anos 2000 a 2003**, instale o suporte do alforje no veículo inserindo o parafuso correto (1 ou 2) através do furo de montagem do suporte traseiro, da tampa do suporte do pára-lama traseiro, do trilho do quadro do suporte do pára-lama, do pára-lama traseiro e do suporte de retenção dos fios. Aperte com a porca removida no passo 3. Aperte com torque de 10,8–17,6 N·m (96–156 in-lbs). **Nos modelos ano 2004 e posteriores, EXCETO XL 1200N**, instale o suporte do alforje no veículo inserindo o parafuso (8) através do suporte de retenção dos fios, do pára-lama traseiro, do trilho do quadro do suporte do pára-lama, da tampa do suporte do pára-lama traseiro e do furo de montagem do suporte traseiro do alforje. Coloque a arruela espaçadora (10) nas rosas do parafuso. Instale a porca cega de travamento (9) e aperte com torque de 10,8–17,6 N·m (96–156 in-lbs). **Nos modelos XL 1200N**, instale o suporte do alforje no veículo inserindo o parafuso (8) através do furo de montagem do suporte traseiro, da tampa do suporte do pára-lama traseiro, do trilho do quadro do suporte do pára-lama, do pára-lama traseiro e do suporte de retenção dos fios. Aperte com a porca removida no passo 3. Aperte com torque de 10,8–17,6 N·m (96–156 in-lbs).

6. Fixe a parte dianteira do suporte do alforje e o suporte superior do amortecedor usando o parafuso hexagonal 1/2-13 (7) do kit. Aperte o parafuso com torque de 28,5–47,5 N·m (21–35 ft-lbs).

7. Repita os passos de 2 a 6 para o lado oposto do veículo.

## PEÇAS DE REPOSIÇÃO

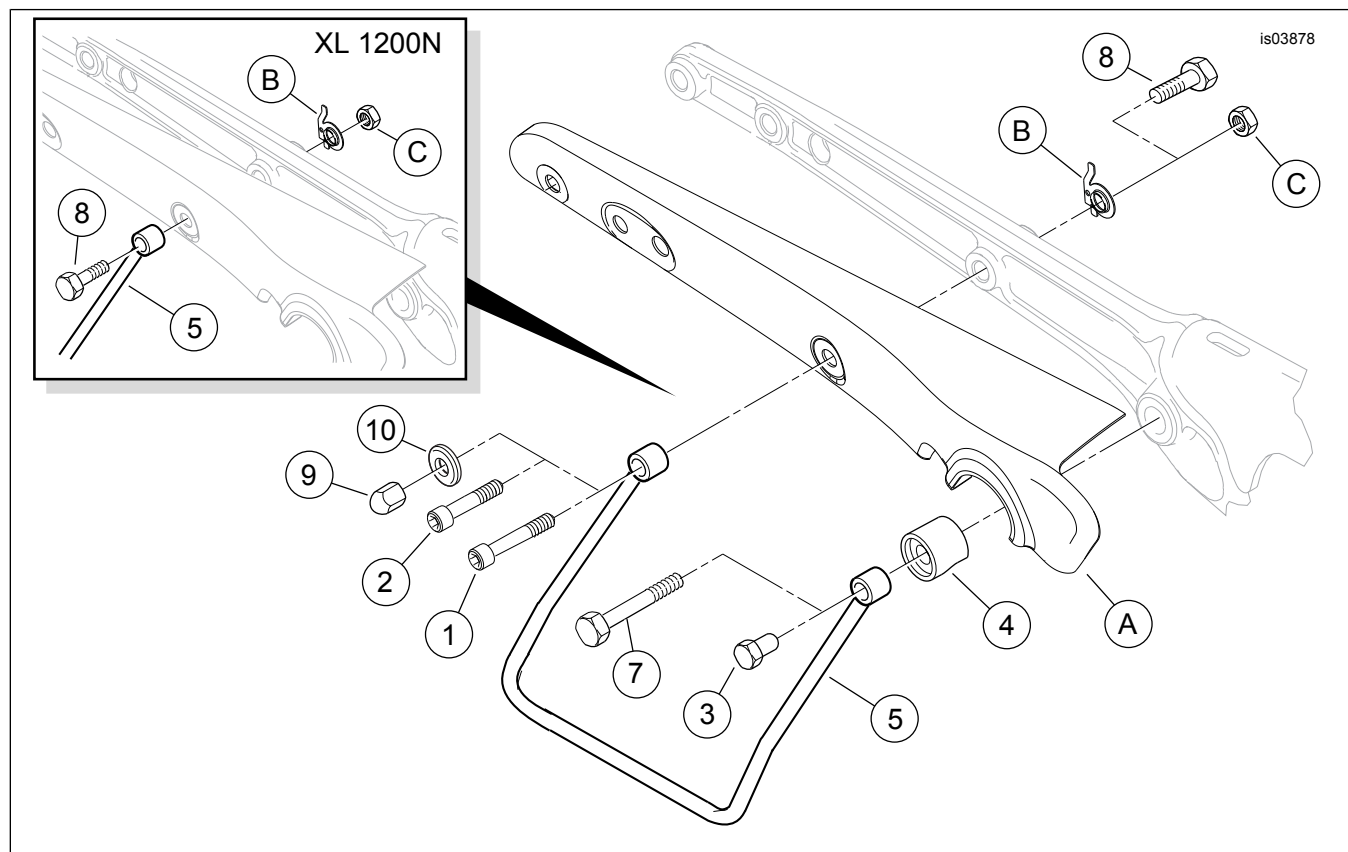


Figura 4. Peças de reposição, kit de suporte do alforje

Tabela 1. Tabela de peças de reposição

Item	Descrição (quantidade)	Peça N.º
1	Parafuso, cabeça de panela, TORX, 5/16-18 x 2-3/8 pol. (2)	4185
2	Parafuso, cabeça de panela, TORX, 5/16-18 x 2-1/4 pol. (2)	4191
3	Porca cega, cilindro comprido (2) (para modelos anos 1994 a 1999)	7670
4	Tampa, parafuso do amortecedor (2) (para modelos anos 1994 a 1999)	54711-94
5	Suporte do alforje (lado direito)	90847-94A
6	Suporte do alforje (lado esquerdo, não mostrado)	90850-94A
7	Parafuso, cabeça hexagonal, 1/2-13 x 3 pol. (2)	3871
8	Parafuso, cabeça hexagonal, 5/16-18 x 2-3/4 pol. (2) (para modelos ano 2004 e posteriores)	858A
9	Porca cega, travamento (2) (para modelos ano 2004 e posteriores, exceto XL 1200N)	7549A
10	Espaçador, 1/8 pol. de espessura (para modelos ano 2004 e posteriores, exceto XL 1200N)	6109
<b>Itens mencionados no texto, mas não incluídos no kit:</b>		
A	Tampa do suporte do pára-lama traseiro	
B	Suporte de retenção dos fios	
C	Porca hexagonal de retenção do pára-lama	