



INSTRUCTIONS

J03771

2006-05-18



KIT DE SACOCHES AMOVIBLES DYNA

GÉNÉRALITÉS

Numéro de kit

90460-06B

Modèles

Ce kit s'adapte sur les modèles Dyna de 2006 et plus récents (sauf le FXDWG).

Ce kit **ne convient pas** aux motos avec les chapeaux d'axe arrière ou la plupart des kits d'inclinaison arrière de plaque d'immatriculation. Ce kit convient au kit d'inclinaison arrière de plaque d'immatriculation et de relocalisation de feu de direction 60215-06.

Pièces supplémentaires requises

Tous les modèles nécessitent l'achat séparé d'un kit de relocalisation de feu de direction 68732-02A (américain) ou 68733-02A (international), ou d'un kit de plaque d'immatriculation incliné et de relocalisation de feu de direction 60215-06.

L'installation de ce kit nécessite le Loctite® 243 (bleu), numéro de pièce 99642-97, qui est disponible auprès de tout concessionnaire Harley-Davidson.

Contenu de kit

Kit de montage de garde-boue (91822-06, emballé séparément). Voir la Figure 5 et le Tableau 1.

⚠ AVERTISSEMENT

Ne pas dépasser la capacité pondérale des sacoches. Placer des poids égaux dans chaque sacoche. Une charge trop lourde dans les sacoches risque de provoquer une perte de contrôle et de causer la mort ou des blessures graves. (00383a)

REMARQUE

La capacité maximale des sacoches est de 3,2 kg (7 lb).

⚠ AVERTISSEMENT

La FMVSS (norme fédérale de sécurité des véhicules motorisés) 108 exige que les motos soient équipées de réflecteurs à l'arrière et sur les côtés. S'assurer que les réflecteurs arrière et latéraux sont montés correctement. La mauvaise visibilité du conducteur pour les autres usagers de la route risque d'entraîner la mort ou des blessures graves. (00336b)

⚠ AVERTISSEMENT

La sécurité du conducteur et du passager dépend de la pose correcte de ce kit. Suivre les procédures du manuel d'entretien approprié. Si l'opérateur ne possède pas les compétences requises ou les outils appropriés pour effectuer la procédure, la pose doit être confiée à un concessionnaire Harley-Davidson. Une pose incorrecte de ce kit risque de causer la mort ou des blessures graves. (00333b)

INSTALLATION

Installation du galet d'ancrage

REMARQUE

Le kit de montage de garde-boue doit être installé en premier avant d'installer le kit de sacoches amovibles.

Installer le kit de montage de garde-boue selon la fiche d'instructions incluse avec le kit.

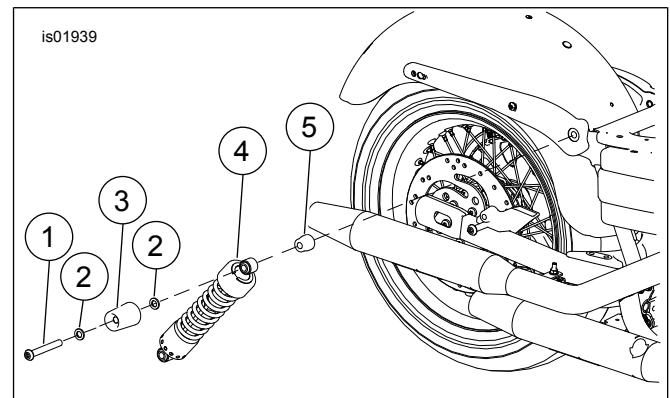


Figure 1. Déposer l'amortisseur arrière de série

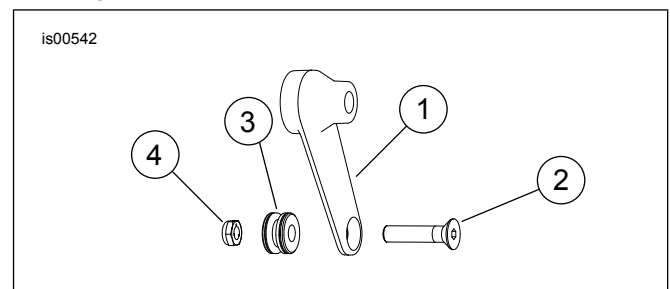


Figure 2. Assembler le bras du troisième point d'ancrage

Installation du bras du troisième point d'ancrage

REMARQUE

Effectuer les procédures suivantes sur un côté de la moto à la fois. Cela éliminera la nécessité de soulever l'arrière de la moto. S'il est nécessaire de retirer les deux amortisseurs en même

temps, placer la moto sur un support central avec la roue arrière soulevée du sol.

1. Voir la Figure 1. Retirer les boulons de montage d'amortisseur supérieurs (1) et inférieurs. Jeter tous les boulons, l'entretoise d'amortisseur de série (5), toutes les rondelles (2) utilisées avec le boulon d'amortisseur supérieur, et jeter le couvercle d'amortisseur chromé supérieur (3) des modèles équipés de couvercles d'amortisseur supérieur.
2. Voir la Figure 2. Monter une vis à tête plate de 3/8 x 1 1/4 (2), un galet d'ancrage (3) et un contre-écrou (4) sur chaque entretoise d'amortisseur (1) comme indiqué. Serrer à un couple de 28–37 N·m (21–27 ft-lbs).

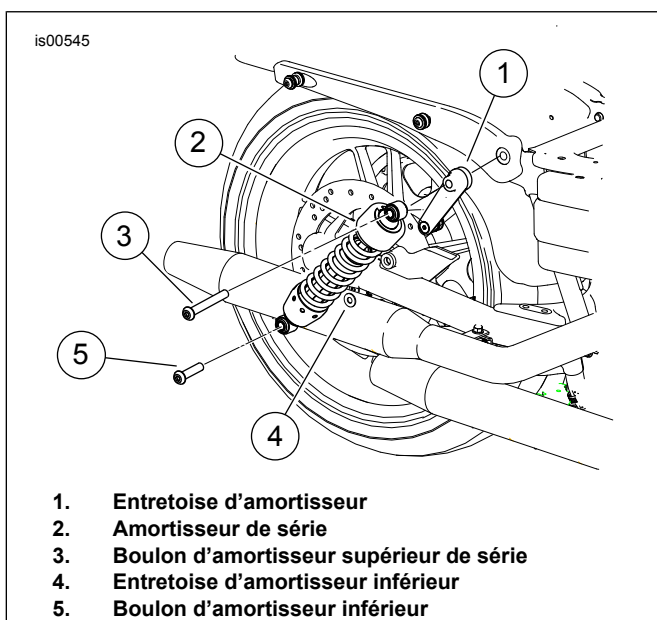


Figure 3. Installation du troisième galet d'ancrage

3. Voir la Figure 3. Enduire de Loctite 243 le boulon d'amortisseur inférieur du kit (5) et monter l'amortisseur inférieur sur la fourche arrière avec la nouvelle entretoise d'amortisseur inférieur (4) entre l'amortisseur et la fourche arrière. Serrer le boulon d'amortisseur inférieur à un couple de 41–61 N·m (30–45 ft-lbs).
4. Utiliser un taraud de 1/2 po-13 pour retirer le Loctite ou les débris éventuels dans le trou taraudé de montage d'amortisseur supérieur sur le cadre.

REMARQUE

Les boulons d'amortisseur supérieur seront serrés à des couples spécifiques après l'installation de l'entretoise d'amortisseur et l'alignement de tous les supports de sacoche.

La procédure d'installation de sacoche ci-dessous doit être effectuée immédiatement après l'étape 7 pour empêcher le Loctite de durcir avant de serrer le boulon d'amortisseur supérieur au couple de serrage spécifié.

Ne pas installer les rondelles ou le couvercle d'amortisseur retirés à l'étape 1.

5. Placer le nouveau boulon d'amortisseur supérieur (3) dans l'œil supérieur de l'amortisseur (2) et glisser par-dessus la nouvelle entretoise d'amortisseur (1) comme indiqué, en orientant le bras de l'entretoise d'amortisseur de façon qu'il soit directement derrière l'amortisseur. S'assurer d'utiliser l'entretoise d'amortisseur correcte sur le côté correct, car l'entretoise de droite a un bras plus long que celle de gauche.
6. Serrer à la main le boulon d'amortisseur supérieur de sorte que le bras de l'entretoise d'amortisseur soit immobilisé mais puisse être facilement ajusté.
7. Répéter les étapes 1 à 6 sur l'autre côté.

Installation de la sacoche

1. Ouvrir la sacoche.
2. Voir la Figure 4. Tirer sur le bouton (1) et le tourner vers l'arrière de la sacoche. Le loquet (2) à l'arrière de la sacoche doit pivoter en position ouverte.

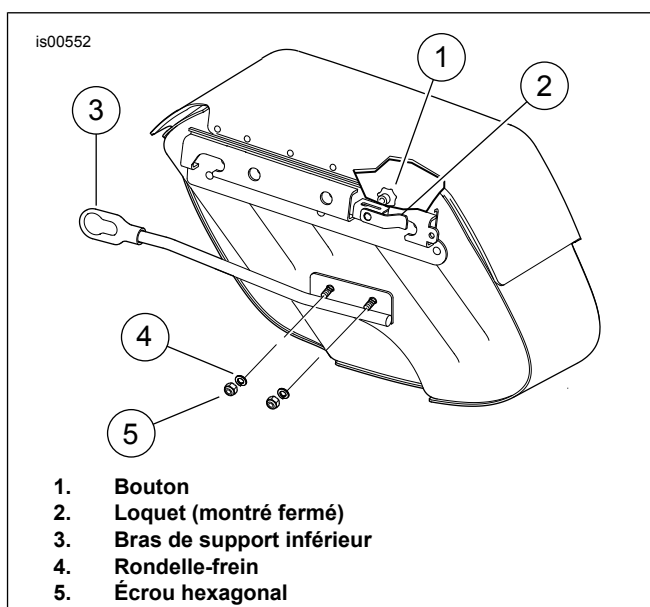


Figure 4. Vue arrière de la sacoche

3. S'approcher de la moto avec la sacoche inclinée vers l'avant et pivoter le gros diamètre de l'extrémité de la boutonnière du bras de support inférieur au-dessus du troisième galet d'ancrage. Pivoter le corps de la sacoche vers le bas de sorte que les galets d'ancrage extérieurs sur la gaine de goujon glissent dans les fentes du support à l'arrière de la sacoche.
4. Glisser la sacoche vers l'avant de la moto en s'assurant qu'elle est complètement installée dans tous les trois galets d'ancrage.
5. Avec la sacoche avancée le plus possible, tourner le bouton du loquet vers l'avant de la sacoche. Si la sacoche est installée correctement, le bouton doit s'enfoncer à nouveau. Observer l'arrière de la sacoche et s'assurer que le loquet est en position fermée.

6. Tourner l'entretoise d'amortisseur de sorte que le troisième galet d'ancrage soit complètement installé dans le petit diamètre du bras de support inférieur. Serrer le boulon de montage d'amortisseur supérieur à un couple de 102–115 N·m (75–85 ft-lbs).
7. Voir la Figure 4. Si l'ajustement de l'entretoise d'amortisseur à l'étape 6 fait soulever ou abaisser la sacoche ou le bras de support inférieur, desserrer les contre-écrous qui attachent le bras de support inférieur à la sacoche et ajuster le bras vers l'avant ou vers l'arrière selon les besoins. Si desserrés, serrer les bras de soutien à un couple de 7–10 N·m (60–90 in-lbs).
8. Faire de même pour l'autre côté.

Installation du réflecteur

▲ AVERTISSEMENT

La FMVSS (norme fédérale de sécurité des véhicules motorisés) 108 exige que les motos soient équipées de réflecteurs à l'arrière et sur les côtés. S'assurer que les réflecteurs arrière et latéraux sont montés correctement. La mauvaise visibilité du conducteur pour les autres usagers de la route risque d'entraîner la mort ou des blessures graves. (00336b)

1. Placer un peu de peinture sur les goujons de montage de réflecteur d'extrémité.
2. Mesurer une distance d'environ 38 mm (1 1/2 po) à partir du bord inférieur de la sacoche. Orienter le réflecteur horizontalement et centrer avec soin la monture du réflecteur entre les sangles. Appuyer délicatement la monture de réflecteur contre la sacoche pour transférer les marques de peinture et percer de petits trous dans la sacoche là où les marques de peinture ont été transférées.
3. Retirer le support adhésif du réflecteur et l'appuyer fermement pour l'installer sur la monture de réflecteur.
4. Installer l'ensemble de réflecteur sur la sacoche et le fixer avec les écrous à presser.

5. Répéter pour l'autre sacoche.

Maintenance

Boulons de galet d'ancrage

REMARQUE

Après avoir conduit sur la route pendant 800 km (500 mi) avec les saches installées, il est nécessaire de vérifier le couple de serrage des boulons de montage de la sacoche. Vérifier que les valeurs de couple de serrage sont toujours de 28,5–36,6 N·m (21–27 ft-lbs). Resserrer les boulons si nécessaire.

Galets d'ancrage de sacoche

REMARQUE

À la longue, les galets d'ancrage peuvent s'user et causer le desserrage des fixations de support avant inférieures. Ils peuvent être resserrés en utilisant la procédure suivante :

1. Desserrer la visserie d'ancrage.
2. Tourner les galets d'ancrage dans le sens horaire de 45 degrés environ.
3. Serrer la visserie d'ancrage à un couple de 28–37 N·m (21–27 ft-lbs).

Cette procédure peut être répétée un maximum de 3 fois avant que le remplacement des galets d'ancrage ne soit recommandé.

Entretien des saches

Utiliser le produit d'entretien de cuir inclus avec le kit de sacoche conformément aux instructions fournies.

REMARQUE

Le produit d'entretien du cuir authentique de Harley-Davidson (numéro de pièce 98261-91V) est vendu par tous les concessionnaires Harley-Davidson.

PIÈCES DÉTACHÉES

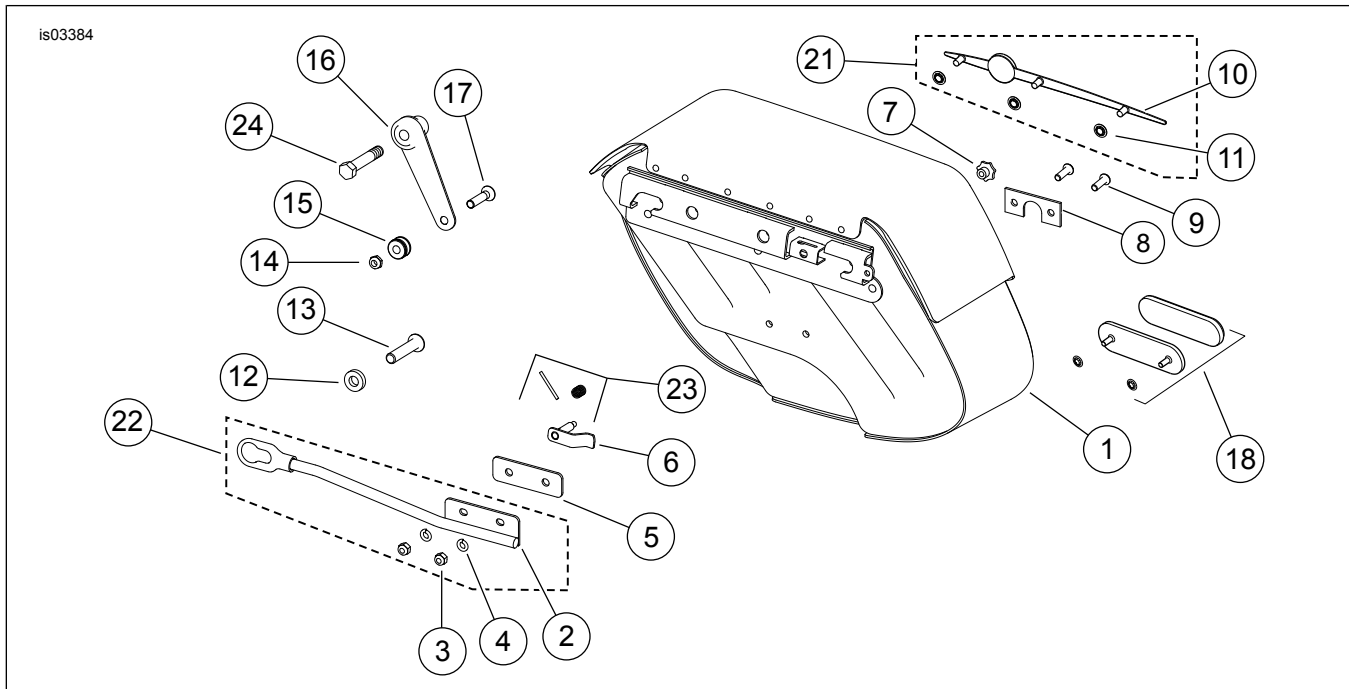


Figure 5. Pièces détachées : sacoche amovible Dyna

Tableau 1. Pièces détachées : sacoche amovible Dyna

Élément	Description (quantité)	Numéro de pièce	Élément	Description (quantité)	Numéro de pièce
1	Sacoche droite	90461-06A	15	Galet d'ancrage Mini (2)	53967-06
	Sacoche gauche	90462-06B	16	Entretoise d'amortisseur droite (longue)	92139-06A
Les éléments 2 à 11 ont été installés au préalable sur la sacoche.				Entretoise d'amortisseur gauche (longue)	90574-06A
2	Fixation de support (inférieure)	Voir les kits de pièces détachées.	17	Vis à tête plate 3/8 x 1,25 pouce (2)	4581
3	Contre-écrou, 5/16 pouce (2)	7739	18	Kit de réflecteur (2)	59480-04
4	Rondelle-frein, 5/16 pouce (2)	7041	19	Kit de monture de garde-boue (empaqueté séparément) (non illustré)	91822-06
5	Silentbloc	Non vendu séparément	20	Clip, mâle avec boucle chromée (non illustré)	88295-07
6	Loquet droit	90541-06		Produit d'entretien du cuir (non illustré)	Non vendu séparément
	Loquet gauche	90542-06			
7	Bouton	90585-06	Les kits de pièces détachées suivants sont disponibles :		
8	Plaque de boulon	Non vendue séparément	21	Kit d'ornement de droite	90458-04
9	Vis à tête bombée, 5/16 x 1 pouce (2)	4016		Kit d'ornement de gauche	90459-04
10	Ornement, couvercle de sacoche	Voir les kits de pièces détachées.	22	Kit de bras de support inférieur de droite	90637-06
11	Écrou de poussée (3)	8126A		Kit de bras de support inférieur de gauche	90642-06A
12	Entretoise d'amortisseur inférieur (2)	92140-06	23	Kit de loquet à ressort	90624-06
13	Boulon d'amortisseur inférieur (2)	4580	24	Boulon hexagonal de 1/2 x 4,00 pouces	54718-06A
14	Contre-écrou de 3/8 pouce (2)	7667			