



ABNEHMBARER DYNA-SATTELTAASCHENSATZ

ALLGEMEINES

Satz-Nummer

90460-06B

Modelle

Dieser Satz eignet sich für Dyna-Modelle ab 2006 (außer FXDWG).

Dieser Teilesatz **eignet sich nicht** für Motorräder mit Hinterachsabdeckungen oder den meisten „Layback“-Kennzeichenteilesätzen. Dieser Teilesatz eignet sich für den „Layback“-Kennzeichen- und Blinkerumbausatz 60215-06.

Zusätzlich benötigte Teile

Bei allen Modellen muss zusätzlich der Blinkerumbausatz 68732-02A (USA) oder 68733-02A (International) oder der „Layback“-Kennzeichen- und Blinkerumbausatz 60215-06 gekauft werden.

Für den Einbau dieses Teilesatzes wird Loctite® 243 (blau), Teile-Nr. 99642-97, benötigt, das bei einem Harley-Davidson-Händler erhältlich ist.

Inhalt des Satzes

Schutzblechbefestigungssatz (91822-06, separat verpackt).
Siehe Abbildung 5 und Tabelle 1.

⚠ WARNUNG

Das **Maximalgewicht** für die Satteltaschen keinesfalls überschreiten. Das Gewicht **gleichmäßig** auf beide Satteltaschen verteilen. Ein Überladen der Satteltaschen kann zu einem Verlust der Kontrolle über das Fahrzeug und damit zu schweren oder tödlichen Verletzungen führen. (00383a)

HINWEIS

Die maximale Satteltaschengewichtskapazität beträgt 3,2 kg (7 lb).

⚠ WARNUNG

Laut Federal Motor Vehicle Safety Standard (FMVSS) 108 müssen Motorräder mit Rück- und Seitenreflektoren ausgestattet sein. Sicherstellen, dass die Rück- und Seitenreflektoren richtig angebracht wurden. Für andere Verkehrsteilnehmer schlecht sichtbare Fahrzeuge können zu Unfällen mit schweren oder tödlichen Verletzungen führen. (00336b)

⚠ WARNUNG

Die Sicherheit von Fahrer und Sozium hängt vom korrekten Einbau dieses Satzes ab. Die entsprechenden Verfahren im Werkstatthandbuch befolgen. Falls es nicht möglich ist, dieses Verfahren selbst durchzuführen, bzw. nicht die richtigen Werkzeuge vorhanden sind, muss der Einbau von einem Harley-Davidson Händler durchgeführt werden. **Unsachgemäßer Einbau dieses Satzes kann zu schweren oder tödlichen Verletzungen führen. (00333b)**

EINBAU

Einbau des Quick-Kopplers

HINWEIS

Der Schutzblechbefestigungssatz muss vor dem abnehmbaren Satteltaschensatz eingebaut werden.

Den Schutzblechbefestigungssatz gemäß der Einbauanleitung in diesem Satz einbauen.

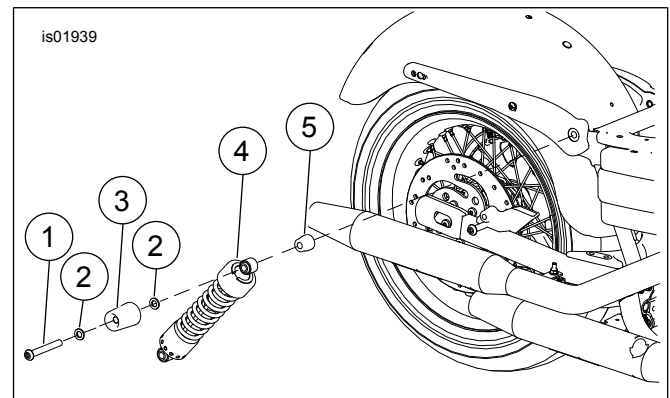


Abbildung 1. Original-Hinterradstoßdämpfer entfernen

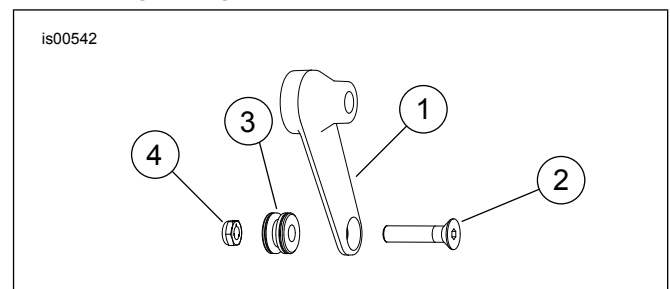


Abbildung 2. Stabilisierungsarm zusammenbauen

Einbau des Stabilisierungsarms

HINWEIS

Das folgende Verfahren erst an einer Seite und dann an der anderen Seite des Motorrads ausführen. Auf diese Weise muss der hintere Teil des Motorrads nicht angehoben werden. Ist es erforderlich, beide Stoßdämpfer gleichzeitig auszubauen, das Motorrad auf den Hauptständer stellen, so dass das Hinterrad den Boden nicht berührt.

1. Siehe Abbildung 1. Die oberen (1) und unteren Stoßdämpfer-Befestigungsschrauben entfernen. Alle Schrauben, Original-Stoßdämpferdistanzscheibe (5), alle Unterlegscheiben (2) für die obere Stoßdämpferschraube und bei Modellen mit Stoßdämpferabdeckung die obere verchromte Stoßdämpferabdeckung (3) entsorgen.
2. Siehe Abbildung 2. An jeder Stoßdämpferdistanzscheibe (1) wie dargestellt eine 3/8 x 1-1/4 Flachkopfschraube (2), einen Quick-Koppler (3) und eine Sicherungsmutter (4) anbringen. Auf ein Drehmoment von 28–37 N·m (21–27 ft-lbs) anziehen.

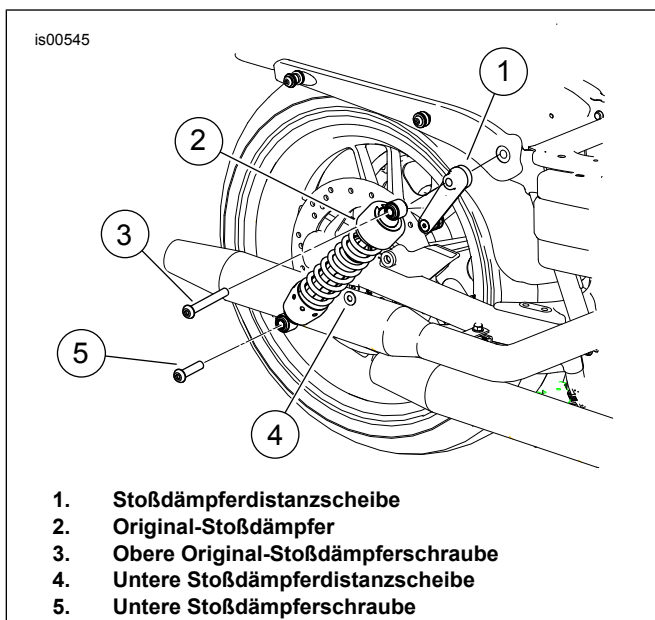


Abbildung 3. Einbau des 3. Quick-Kopplers

3. Siehe Abbildung 3. Loctite 243 auf die untere Stoßdämpferschraube (5) aus dem Teilesatz auftragen und den unteren Teil des Stoßdämpfers mit der neuen unteren Stoßdämpferdistanzscheibe (4) zwischen Stoßdämpfer und Hinterradschwinge an der Hinterradschwinge befestigen. Die untere Stoßdämpferschraube auf ein Drehmoment von 41–61 N·m (30–45 ft-lbs) anziehen.
4. Mit einem 1/2-in-13-Gewindeschneider das Befestigungsloch im Rahmen für die obere Stoßdämpferschraube von Loctite und anderen Rückständen säubern.

HINWEIS

- Die oberen Stoßdämpferschrauben werden nach Einbau der Stoßdämpferdistanzscheibe und Ausrichten aller Satteltaschenhalterungen auf ein bestimmtes Drehmoment angezogen.

- Das Einbauverfahren für die Satteltaschen muss unmittelbar nach Schritt 7 durchgeführt werden, damit Loctite nicht aushärtet, bevor die obere Stoßdämpferschraube auf das vorgeschriebene Drehmoment angezogen wird.
 - Die Unterlegscheiben oder die Stoßdämpferabdeckung, die in Schritt 1 ausgebaut wurden, dürfen nicht wieder eingebaut werden.
5. Die neue obere Stoßdämpferschraube (3) durch die obere Öse des Stoßdämpfers (2) schieben und die neue Stoßdämpferdistanzscheibe (1) wie dargestellt aufschieben; dabei den Arm der Stoßdämpferdistanzscheibe so ausrichten, dass er direkt hinter dem Stoßdämpfer liegt. Darauf achten, dass die korrekte Stoßdämpferdistanzscheibe an der richtigen Seite angebracht ist, da die rechte Distanzscheibe einen längeren Arm als die linke hat.
 6. Die obere Stoßdämpferschraube von Hand anziehen, damit der Arm der Stoßdämpferdistanzscheibe fixiert wird, jedoch noch einfach verschoben werden kann.
 7. Schritte 1 bis 6 auf der anderen Seite wiederholen.

Einbau der Satteltasche

1. Die Satteltasche öffnen.
2. Siehe Abbildung 4. Am Knopf (1) ziehen und ihn in Richtung Satteltaschenrückseite verdrehen. Die Verriegelung (2) an der Rückseite der Satteltasche muss sich in die offene Stellung drehen.

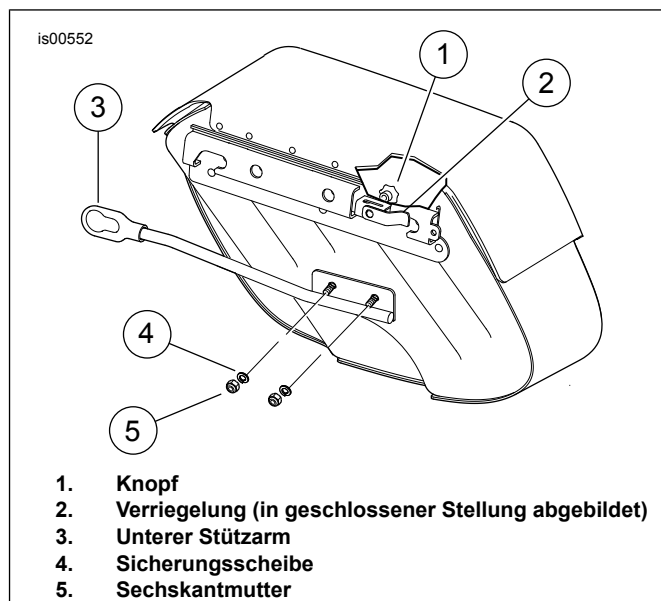


Abbildung 4. Satteltasche – Ansicht von hinten

3. Die Satteltasche nach vorne geneigt am Motorrad ansetzen und den größeren Durchmesser des Schlüsselochendes am unteren Stützarm in der Richtung des dritten Quick-Kopplers schwenken. Die Satteltasche selbst nach unten drehen, damit die äußeren Quick-Koppler auf der Strebenabdeckung in die Schlitze in der Halterung an der Taschenrückseite eingreifen.

4. Die Satteltasche am Motorrad nach vorne schieben, bis sie sicher in allen drei Quick-Koppler sitzt.
5. Wenn die Satteltasche ganz nach vorne geschoben ist, die Verriegelung in Richtung Satteltaschen-Vorderseite verdrehen. Wenn die Satteltasche korrekt sitzt, muss der Knopf einrasten. Hinter die Satteltasche blicken und sicherstellen, dass die Verriegelung in der geschlossenen Stellung ist.
6. Die Stoßdämpferdistanzscheibe so verdrehen, dass der dritte Quick-Koppler komplett im kleineren Durchmesser des unteren Stützarms sitzt. Die obere Stoßdämpfer-Befestigungsschraube auf ein Drehmoment von 102–115 N·m (75–85 ft-lbs) anziehen.
7. Siehe Abbildung 4. Wenn die Stoßdämpferdistanzscheibe in Schritt 6 eingestellt wird, kann dies die Satteltasche oder den unteren Stützarm nach oben heben bzw. nach unten absenken. In diesem Fall müssen die Sicherungsmuttern zwischen dem unteren Stützarm und der Satteltasche gelockert und der Arm nach vorne bzw. nach hinten verstellt werden. Falls lose, die Stützarme auf ein Drehmoment von 7–10 N·m (60–90 in-lbs) anziehen.
8. Das Verfahren für die andere Seite wiederholen.

Einbau der Reflektoren

▲ WARNUNG

Laut Federal Motor Vehicle Safety Standard (FMVSS) 108 müssen Motorräder mit Rück- und Seitenreflektoren ausgestattet sein. Sicherstellen, dass die Rück- und Seitenreflektoren richtig angebracht wurden. Für andere Verkehrsteilnehmer schlecht sichtbare Fahrzeuge können zu Unfällen mit schweren oder tödlichen Verletzungen führen. (00336b)

1. Ein wenig Lack auf die Enden der Reflektorbefestigungsbolzen auftragen.
2. Von der Unterkante der Satteltasche ungefähr 38 mm (1-1/2 in) messen. Den Reflektor horizontal ausrichten und die Reflektorbefestigung behutsam zwischen den Riemen zentrieren. Die Reflektorbefestigung sacht an den Lackmarkierungen auf die Satteltasche aufdrücken. An den Stellen, an denen die Lackmarkierungen auf die Satteltasche übertragen wurden, kleine Löcher durch die Satteltasche bohren oder stanzen.

3. Den Schutzstreifen vom Reflektor abziehen und den Reflektor fest in die Reflektorbefestigung drücken.
4. Die Baugruppe Reflektor an der Satteltasche anbringen und mit den Druckmuttern befestigen.
5. Das Verfahren für die andere Satteltasche wiederholen.

Pflege

Quick-Koppler-Schrauben

HINWEIS

Nach 800 km (500 mi) Fahrbetrieb mit eingebauten Satteltaschen ist es erforderlich, das Anzugsmoment der Befestigungsschrauben für die Satteltaschen zu überprüfen. Sicherstellen, dass das Anzugsmoment immer noch 28,5–36,6 N·m (21–27 ft-lbs) beträgt. Falls erforderlich, die Schrauben wieder anziehen.

Satteltaschen-Quick-Koppler

HINWEIS

Nach einer gewissen Zeit können sich die Quick-Koppler abnutzen, wodurch die vorderen Stützhalterungen gelockert werden. Dies kann auf die folgende Weise ausgeglichen werden:

1. Die Quick-Koppler lockern.
2. Die Quick-Koppler jeweils um etwa 45° nach rechts drehen.
3. Die Quick-Koppler auf ein Drehmoment von 28–37 N·m (21–27 ft-lbs) anziehen.

Dies kann insgesamt bis zu drei Mal geschehen. Dann jedoch sollten die Quick-Koppler erneuert werden.

Satteltaschenpflege

Die im Satteltaschensatz enthaltene Lederpflege gemäß der mitgelieferten Anleitungen auftragen.

HINWEIS

Genuine Harley-Davidson Lederpflege (Teile-Nr. 98261-91V) ist bei jedem Harley-Davidson-Händler erhältlich.

ERSATZTEILE

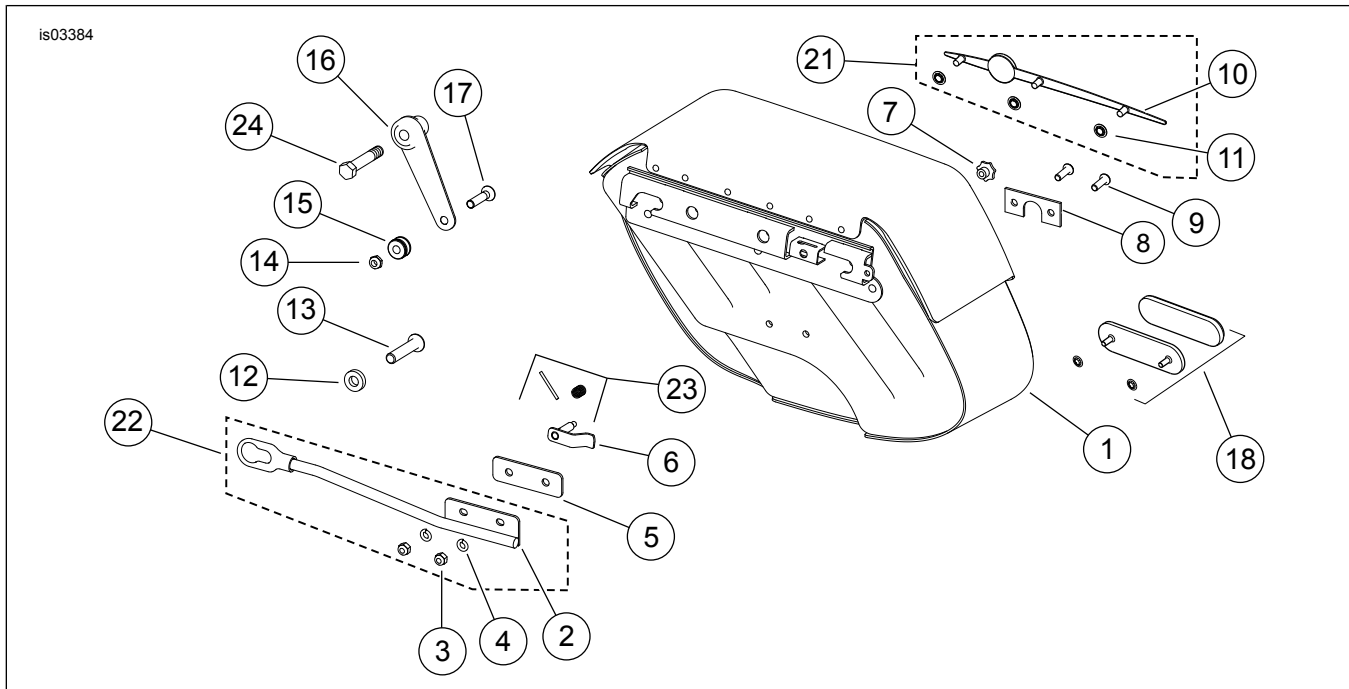


Abbildung 5. Ersatzteile: Abnehmbare Dyna-Satteltaschen

Tabelle 1. Ersatzteile: Abnehmbare Dyna-Satteltaschen

Teil	Beschreibung (Menge)	Teilenummer	Teil	Beschreibung (Menge)	Teilenummer
1	Rechte Satteltasche	90461-06A	15	Mini-Koppler (2)	53967-06
	Linke Satteltasche	90462-06B	16	Rechte Stoßdämpferdistanzscheibe (lang)	92139-06A
Die Teile 2 bis 11 sind bereits an der Satteltasche angebaut				Linke Stoßdämpferdistanzscheibe (lang)	90574-06A
2	Halterung, Stütze (unten)	Siehe Wartungssätze	17	Flachkopfschraube, 3/8 x 1,25 in (2)	4581
3	Sicherungsmutter, 5/16 in (2)	7739	18	Reflektor, befestigt (2)	59480-04
4	Sicherungsscheibe, 5/16 in (2)	7041	19	Schutzblechbefestigungssatz (separat verpackt) (nicht abgebildet)	91822-06
5	Isolierung	Nicht einzeln erhältlich	20	Clip, Stecker, mit verchromter Schnalle (nicht abgebildet)	88295-07
6	Verriegelung, rechts	90541-06		Lederpflege (nicht abgebildet)	Nicht einzeln erhältlich
	Verriegelung, links	90542-06			
7	Knopf	90585-06	Die folgende Wartungssätze sind erhältlich:		
8	Schraubenplatte	Nicht einzeln erhältlich	21	Ornamentsatz, rechts	90458-04
9	Rundkopfschraube, 5/16 x 1 in (2)	4016		Ornamentsatz, links	90459-04
10	Ornament, Satteltaschendeckel	Siehe Wartungssätze	22	Unterer Stützarmsatz, rechts	90637-06
11	Druckmutter (3)	8126A		Unterer Stützarmsatz, links	90642-06A
12	Untere Stoßdämpferdistanzscheibe (2)	92140-06	23	Verriegelungsfedersatz	90624-06
13	Untere Stoßdämpferschraube (2)	4580	24	Sechskantschraube, 1/2 x 4,00 in	54718-06A
14	3/8-in-Sicherungsmutter (2)	7667			