



## AFNEEMBAAR WINDSCHEM EN BEVESTIGINGSPUNT MATERIALENSET

### ALGEMEEN

#### Setnummer

57715-01, 57716-01, 577960-97, 58034-96, 58112-96, 58164-96A, 58357-96, 58367-96, 58441-96, 58570-96, 58626-99

#### Modellen

Tabel 1. Modellen

Sets	Modellen
57715-01	Getint windscherm van standaardhoogte voor de modellen XL, FXR en FXD van 1988 en later, uitgerust met passeerlampen.
57716-01	Helder windscherm van standaardhoogte voor de modellen XL, FXR en FXD van 1988 en later, uitgerust met passeerlampen.
57960-97	Getint Super Sport windscherm voor de modellen XL, FXR en FXD van 1988 en later.
58034-96	Helder windscherm van standaardhoogte voor de modellen XL, FXR en FXD van 1988 en later, behalve de modellen XL Custom en FXLR.
58112-96	Getint laag windscherm voor de modellen XL, FXR en FXD van 1988 en later, behalve de modellen XL Custom en FXLR.
58357-96	Helder windscherm van standaardhoogte voor de modellen XL Custom van 1996 en later en FXLR van 1987-1994.
58367-96	Getint laag windscherm voor de modellen XL Custom van 1996 en later en FXLR van 1987-1994.
58441-96	Getint windscherm van standaardhoogte voor de modellen XL, FXR en FXD van 1988 en later.
58570-96	Helder windscherm van standaardhoogte voor de modellen XL, FXR en FXD van 1988 en later.
58626-99	Getint windscherm van standaardhoogte voor de modellen XL, FXR en FXD van 1988 en later, behalve de modellen XL Custom en FXLR.
58164-96A	De vereiste bevestigingsmaterialen voor het monteren van alle bovenstaande windschermen.

#### Vereiste aanvullende onderdelen

Op de modellen met passeerlampen moeten de richtingaanwijzers onder de passeerlampen worden geplaatst met de set richtingaanwijzers verplaatsen 68603-01. Deze is afzonderlijk verkrijgbaar bij elke Harley-Davidson dealer. Raadpleeg het instructieblad dat bij de set voor het verplaatsen

van de richtingaanwijzers wordt geleverd, en ga vervolgens naar "Windscherm monteren" op dit instructieblad.

Als de richtingaanwijzers voor op de BOVENSTE vorksteun zijn gemonteerd, moeten de richtingaanwijzers naar de ONDERSTE vorksteun worden verplaatst. Gebruik hiervoor de set richtingaanwijzers verplaatsen 72389-96, die afzonderlijk verkrijgbaar is bij elke Harley-Davidson dealer.

#### ▲ WAARSCHUWING

De veiligheid van de berijder en de passagier is afhankelijk van de correcte montage van deze set. Volg de juiste stappen uit de servicehandleiding. Als u niet zeker weet of u de procedure correct kunt uitvoeren of als u niet beschikt over het juiste gereedschap, laat de installatie dan over aan een Harley-Davidson-dealer. Incorrecte montage van deze set kan ernstig of dodelijk letsel tot gevolg hebben. (00333b)

#### OPMERKING

In dit instructieblad wordt verwezen naar informatie in de servicehandleiding. Voor deze installatie is een servicehandleiding voor uw model motorfiets vereist. Deze is verkrijgbaar bij een Harley-Davidson-dealer.

#### Setinhoud

Zie afbeelding Serviceonderdelen en de Serviceonderdelentabel voor de setinhoud.

#### MONTAGE

Als de richtingaanwijzers voor op de BOVENSTE vorksteun zijn gemonteerd, moeten de richtingaanwijzers naar de ONDERSTE vorksteun worden verplaatst. Volg hiervoor de instructies van de set richtingaanwijzers verplaatsen 72389-96, (afzonderlijk verkocht), en ga vervolgens verder met het onderstaande gedeelte "Windscherm monteren".

Als de richtingaanwijzers voor NIET op de BOVENSTE vorksteun zijn gemonteerd, gaat u verder met het onderstaande gedeelte "Windscherm monteren".

#### Windscherm monteren

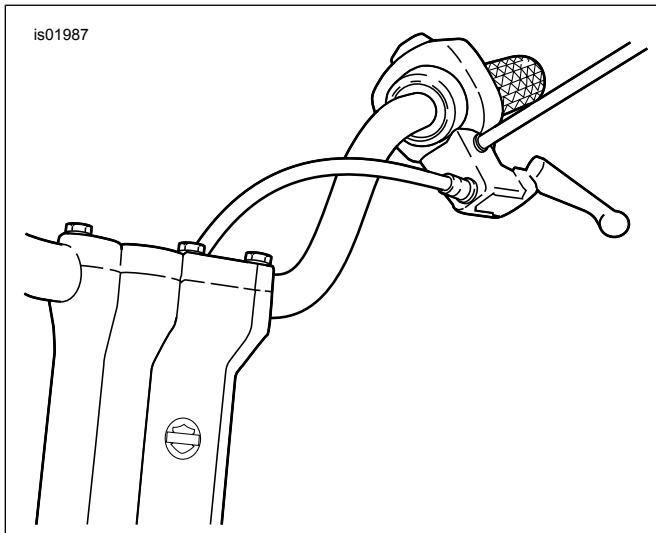
#### OPMERKING

Leg doeken over de koplamp, het voorspatbord en het voorste deel van de brandstoftank zodat hier geen krassen op kunnen komen. Zorg dat het windscherm of het bevestigingsmateriaal niet in contact komt met verchroomde of gelakte onderdelen. Bij aanraking komen er krassen op verchroomde of gelakte onderdelen.

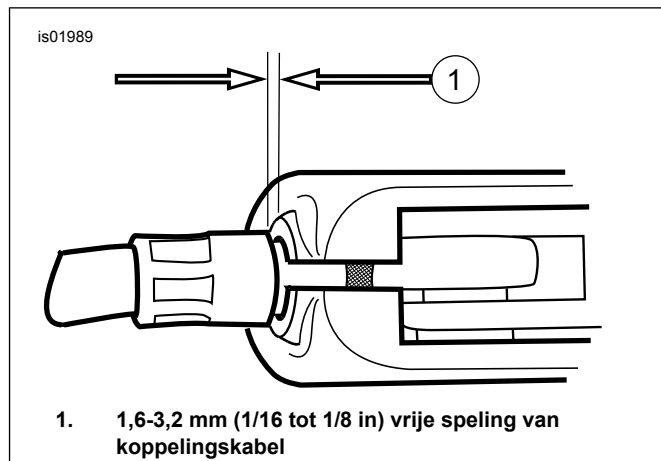


1. Zie Afbeelding 1. Plaats de koppelingskabel als volgt aan de binnenkant van het stuur:

- Schuif de rubberen huls van de kabelafsteller. De kabelafsteller bevindt zich ongeveer halverwege de koppelingskabel bij de voorste framebuis.
- Houd de kabelafsteller met een 1/2 inch sleutel vast en draai de contraoer met een 9/16 inch sleutel los. Schroef de contraoer van de kabelafsteller af. Draai de kabelafsteller naar de contraoer totdat een ruime speling aan de handhendel verkregen is.
- Verwijder de kleine seegerring uit de draaipengroef aan de onderkant van de steun van de koppelingshendel. Verwijder de draaipen en de koppelingshendel uit de steun.
- Leid de koppelingskabel weer naar de binnenkant van het stuur, zoals wordt weergegeven en sluit de koppelingskabel weer aan op de koppelingshendel door stap "C" in omgekeerde volgorde uit te voeren.
- Draai de kabelafsteller van de contraoer af totdat de handhendel geen speling meer heeft. Trek het kabelverbindingspunt van de koppelingshendelsteun af om de speling te controleren. Verdraai de kabelafsteller totdat er een speling van 1,6-3,2 mm (1/16 tot 1/8 in) is tussen het uiteinde van het kabelverbindingspunt en de koppelingshendelsteun, zoals in afbeelding 2 wordt weergegeven.
- Houd de afsteller vast met een 1/2 inch sleutel. Draai de contraoer met een 9/16 inch sleutel tegen de kabelafsteller. Schuif de rubberen hoes over het kabelafstelmechanisme.



Afbeelding 1. Leiden van nieuwe koppelingskabel



- 1,6-3,2 mm (1/16 tot 1/8 in) vrije speling van koppelingskabel

Afbeelding 2. Koppelingskabel afstellen

- Voor alle soorten sturen behalve buckhorn pullbacks, zie afbeelding 3. Gebruik de draadvorm (1) van de bevestigingspuntenmaterialenset om de gaskabels vast te zetten aan de bovenste montageklem, zoals wordt weergegeven. Plaats de chroomring (2) van de set tussen de draadvorm en de moer van de montageklem.

Voor buckhorn-sturen zie afbeelding 4. Gebruik de draadvorm (1) van de bevestigingspuntenmaterialenset om de gaskabels vast te zetten aan de bovenste balhoofdplaat, zoals wordt weergegeven.

- Gebruik voor de modellen XL Custom en FXLR de originele inbusbout (4) en ring (3) over de draadvorm en de ring (2) uit de set onderaan.
- Gebruik voor alle andere modellen de inbusbout (4) uit de set en de originele ring (3) over de draadvorm en de ring (2) uit de set onderaan.

#### ⚠ WAARSCHUWING

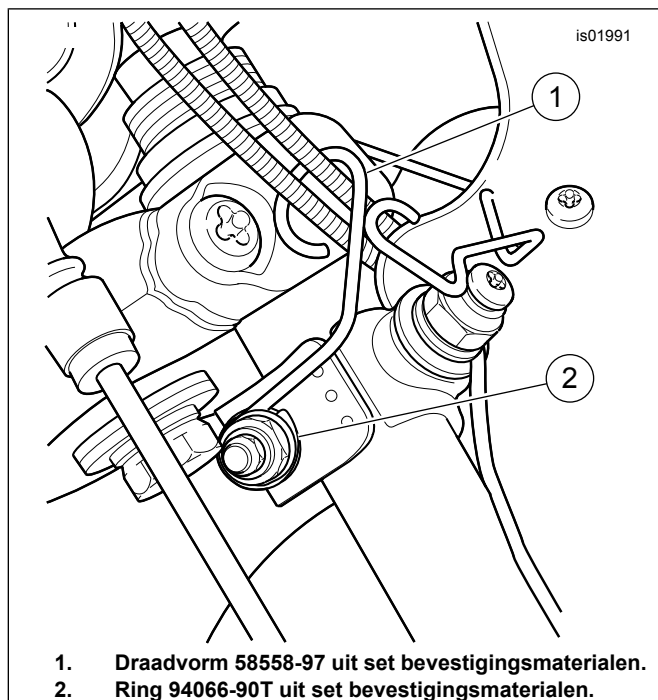
Controleer, voordat u de motor start, of de gashendel automatisch terugkeert naar de stationaire stand wanneer deze wordt losgelaten. Een gashendel die voorkomt dat de motor automatisch naar de stationaire stand terugkeert, kan ertoe leiden dat u de controle over de motorfiets verliest, waardoor ernstig of dodelijk letsel kan ontstaan. (00390a)

#### ⚠ WAARSCHUWING

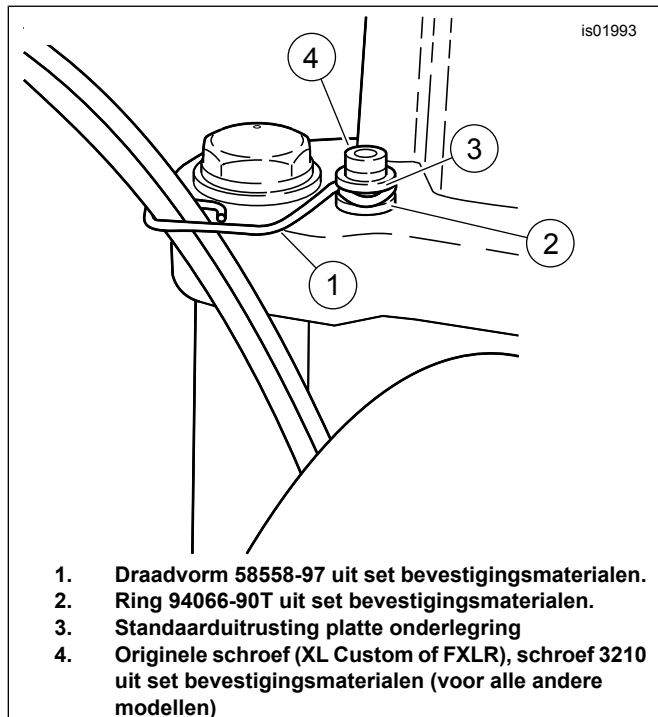
Controleer of het stuur soepel en zonder beperkingen kan bewegen. Eventuele beperkingen kunnen ervoor zorgen dat u de controle over de motorfiets verliest, waardoor ernstig of dodelijk letsel kan ontstaan. (00371a)

- Bij voertuigen met passeerlampen monteert u de set richtingaanwijzers verplaatsen en volgt de instructies die bij de set worden geleverd voordat u de volgende stappen uitvoert..
- Zie afbeelding Serviceonderdelen bevestigingsmaterialen. Monteer de bevestigingsmaterialen voor de bevestiging van het lage windscherm zoals wordt weergegeven.
- Bij modellen met passeerlampen installeert u de lage montageklem ongeveer 44 mm (1-3/4 inch) boven de balhoofdplaat, waarbij de klemmoeren naar achteren wijzen.
- Bij modellen zonder passeerlampen installeert u de lage montageklem ongeveer 13 mm (1/2 inch) boven de balhoofdplaat, waarbij de klemmoeren naar achteren wijzen.

- Haal de klemmoeren aan tot 10 ft-lbs (14 Nm). Controleer of de klem niet meedraait tijdens het aanhalen (de bevestigingsbus moet parallel lopen aan de windschermsteunen). Haal de balkopbouten aan (item 4 in de lijst met bevestigingsmaterialen) tot 15 ft-lbs (20 Nm).



Afbeelding 3. Gaskabel bevestigen (alle sturen behalve buckhorn-stijl) (van onderaf bekeken)



Afbeelding 4. Gaskabel bevestigen (buckhorn pullback sturen)

- Monteer de bevestigingsmaterialen voor de bevestiging van het hoge windscherm zoals wordt weergegeven. Laat de klemmoeren los zodat de klemmen omhoog kunnen worden geschoven en omlaag langs de vorkpoten, voor correcte bevestiging.

- Haak de twee 'bekken' van het bovenste windschermgedeelte in de groeven van de bovenste bussen. Schuif daarna de bovenste klemsamenstellen op hun plek totdat de bovenste bussen stevig vastzitten in de 'bekken' van het bovenste windschermgedeelte.

#### ▲ WAARSCHUWING

Indien accessoires niet goed worden gemonteerd of bagage niet goed wordt geplaatst, kan dit de stabiliteit en wegligging van de motorfiets nadelig beïnvloeden, waardoor ernstig of dodelijk letsel kan ontstaan. (00455b)

#### ▲ WAARSCHUWING

Als er onvoldoende speling is tussen vaste en bewegende onderdelen, kunt u de controle over de motorfiets verliezen, met mogelijk ernstig of dodelijk letsel tot gevolg. (00378a)

- Als het windscherm op zijn plek zit, haalt u de bovenste klemmoeren aan tot 10 ft-lbs (14 Nm). Controleer of de klem niet meedraait tijdens het aanhalen (de bevestigingsbus moet parallel lopen aan de windschermsteunen).

#### OPMERKING

Controleer of het windscherm goed is afgesteld ten opzichte van de opening van de koplamp. Wijzig indien nodig de positie van de montageklemmen zodat het windscherm goed is afgesteld ten opzichte van de koplamp..

#### OPMERKING

Controleer regelmatig de bevestigingsmaterialen. Rijd nooit met losse steunen. Een losse steun kan de andere steunen en tevens het windscherm extra belasten en kan resulteren in voortijdig falen van onderdelen.

## Onderhoud en reiniging

#### OPMERKING

De reflectie van zonlicht via de binnenzijde van het windscherm kan er onder bepaalde omstandigheden toe leiden dat de instrumenten van de motorfiets extreem heet worden. Houd hier rekening mee bij het parkeren. Parkeer met de voorzijde van de motorfiets naar de zon, dek de instrumenten af met een ondoorzichtig voorwerp of stel het windscherm zo af dat er geen reflecties optreden.

#### MEDEDELING

Harley-Davidson-windschermen zijn gemaakt van Lexan. Lexan is een duurzamer en vervormingsbestendiger materiaal dan andere typen materiaal waar windschermen van worden gemaakt, maar vraagt nog wel aandacht en zorgvuldig onderhoud. Indien Lexan niet goed wordt verzorgd, kan dit beschadigingen aan het windscherm tot gevolg hebben. (00230b)

#### OPMERKING

Reinig Lexan® polycarbonaat niet in de hete zon of bij hoge temperaturen. Poedervormige, schuur- of alkaline reinigingsmiddelen beschadigen het windscherm.

Schraap het windscherm nooit schoon met een krabber of een ander scherp voorwerp omdat hierdoor permanente beschadigingen zullen ontstaan.

### MEDEDELING

Gebruik alleen producten aanbevolen door Harley-Davidson voor Harley-Davidson windschermen. Gebruik geen bijtende chemicaliën of regenafstotende producten, omdat deze schade aan het oppervlak van het windscherm veroorzaken, zoals dof of ondoorzichtig worden. (00231c)

### MEDEDELING

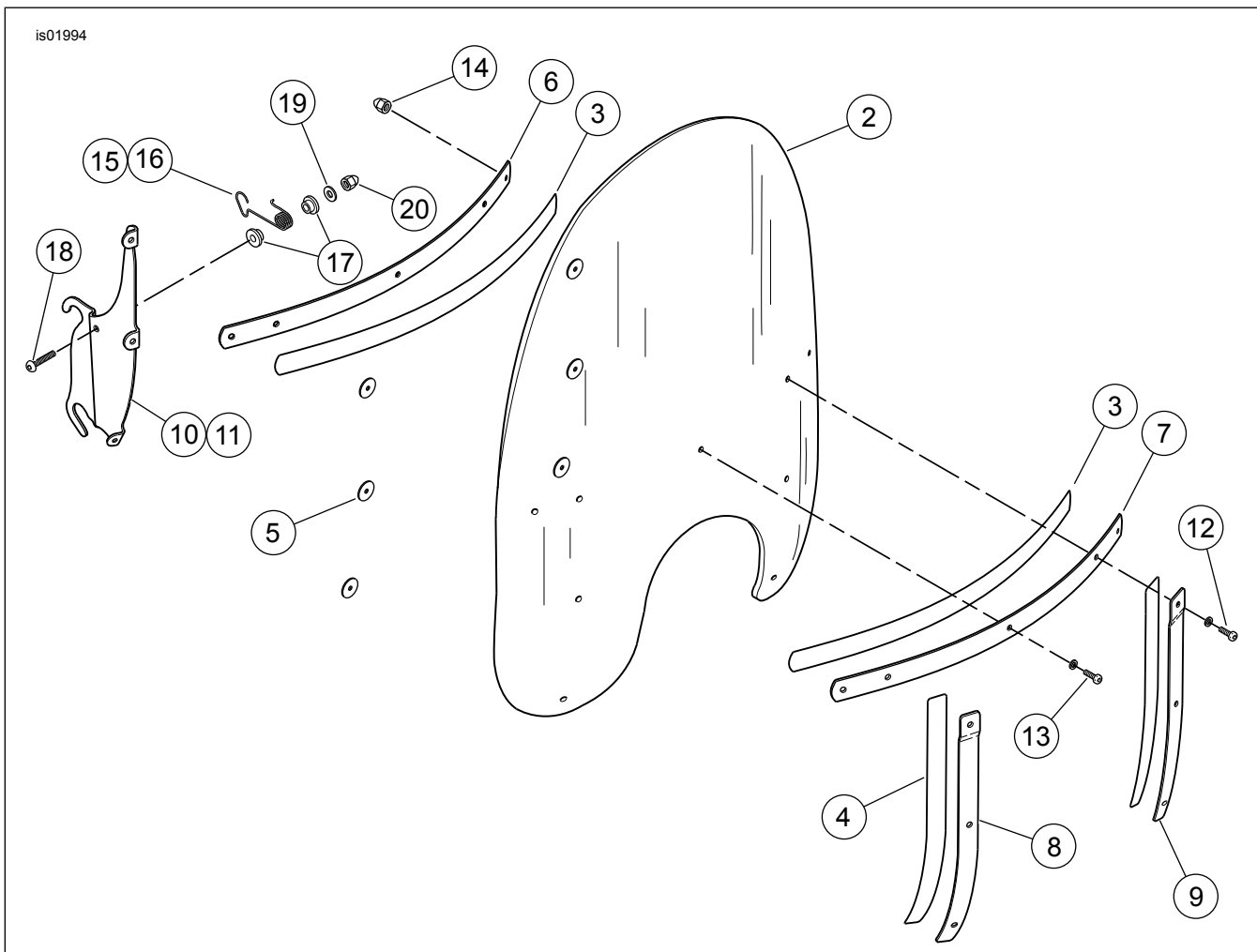
Gebruik geen benzeen, ververdunner, benzine of ander type hard reinigingsmiddel op het windscherm. Doet u dit wel, dan beschadigt het windscherm. (00232c)

- Gebruik geen benzeen, ververdunner, benzine, smeermiddelen (zoals Armorall®), of ander type reinigingsmiddel op de rubberen bussen. Ze beschadigen de busoppervlakken.

### OPMERKING

Om het verwijderen van dode insecten makkelijker te maken, kunt u een schone, natte doek ongeveer 15 minuten over het windscherm leggen, voordat u deze wast.

## SERVICEONDERDELEN



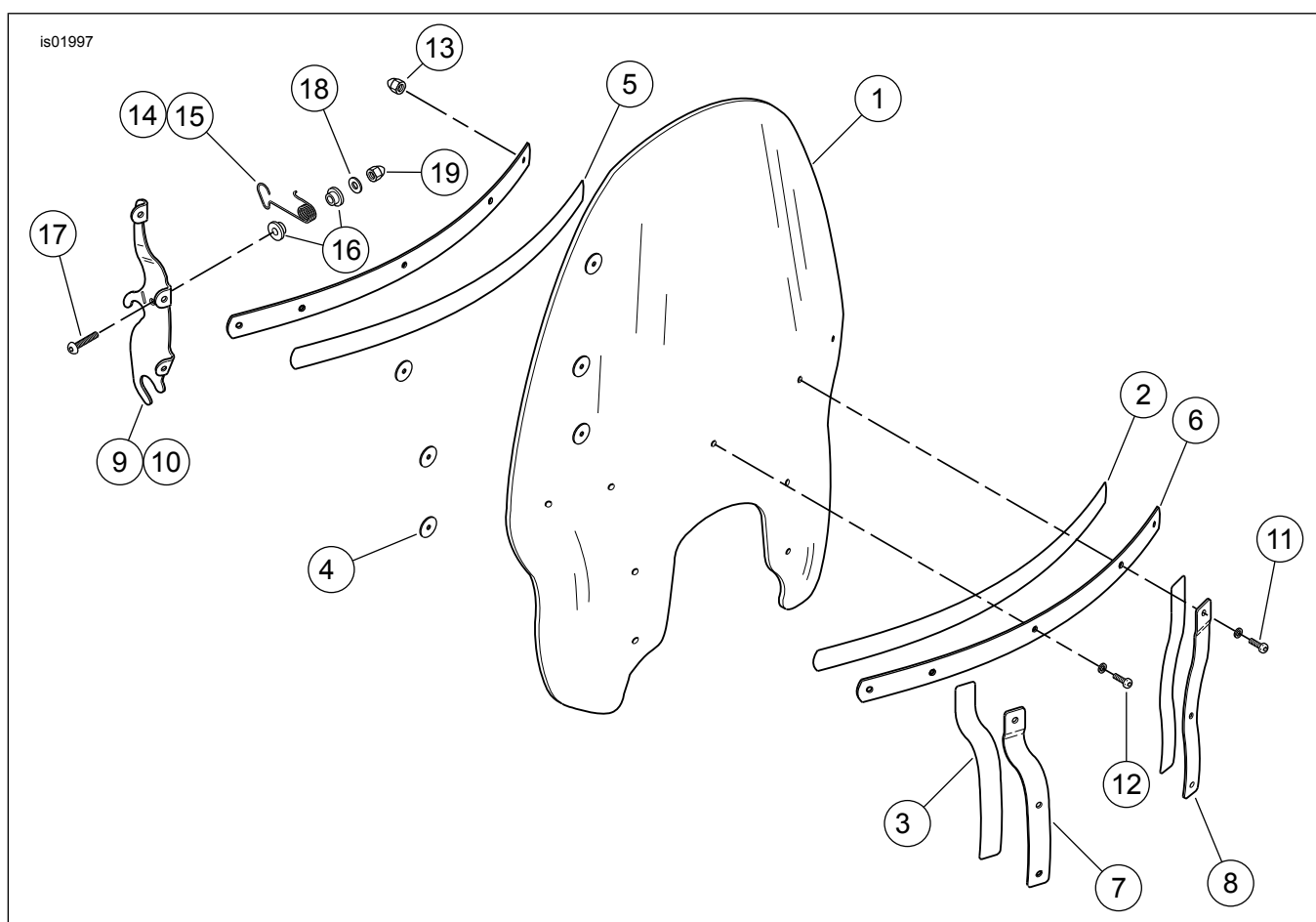
Afbeelding 5. Serviceonderdelen 1: Windschermsets

Tabel 2. Serviceonderdelentabel

Item	Beschrijving (aantal)	Onderdeelnummer	Item	Beschrijving (aantal)	Onderdeelnummer
<b>Sets 58034-96, 58112-96, 58357-96, 58367-96, 58626-99</b>					
<b>OPMERKING: De onderdelen kunnen er in werkelijkheid anders uitzien dan afgebeeld.</b>					
1	Windschermsets (bevat items 2 t/m 5)		10	Steun, windscherm (rechts)	58122-96
	Voor set 58034-96 (standaard, helder)	58061-96	11	Steun, windscherm (links)	58116-96
	Voor set 58112-96 (laag, getint)	58103-96	12	Schroef, pancilinder, Torx (2), nr. 12-24 x 13/16 inch lang	2452

Tabel 2. Serviceonderdelentabel

Item	Beschrijving (aantal)	Onderdeelnummer	Item	Beschrijving (aantal)	Onderdeelnummer
	Voor set 58357-96 (standaard, helder)	58358-96	13	Schroef, pancilinder, Torx (7), nr. 12-24 x 5/8 inch lang	2921
	Voor set 58367-96 (laag, getint)	58368-96	14	Dopmoer, nr. 12-24 (verchroomd) (9)	7651
	Voor set 58626-99 (standaard, helder)	58625-99	15	Windschermhouder, draadvorm (rechts)	58266-95
2	Windscherm	Niet afzonderlijk verkrijgbaar	16	Windschermhouder, draadvorm (links)	58259-95
3	Tape, horizontaal (2)	58052-78	17	Bus, nylon (4)	58272-95
4	Tape, verticaal (2)	58417-77	18	Bout, bolkop (verchroomd) (2)	94426-95
5	Onderlegging, zwart rubber (6)	58152-96	19	Platte onderlegging, 1/4 inch (zilverkleurig) (2)	6703
6	Beugel windscherm, horizontaal (binnenste)	58050-78A	20	Dopmoer, 1/4-20 (verchroomd) (2)	94004-90T
7	Beugel windscherm, horizontaal (buitenste)	58051-78A			
8	Beugel windscherm, buitenste (rechts)	58406-75A			
9	Beugel windscherm, buitenste (links)	58408-75A			



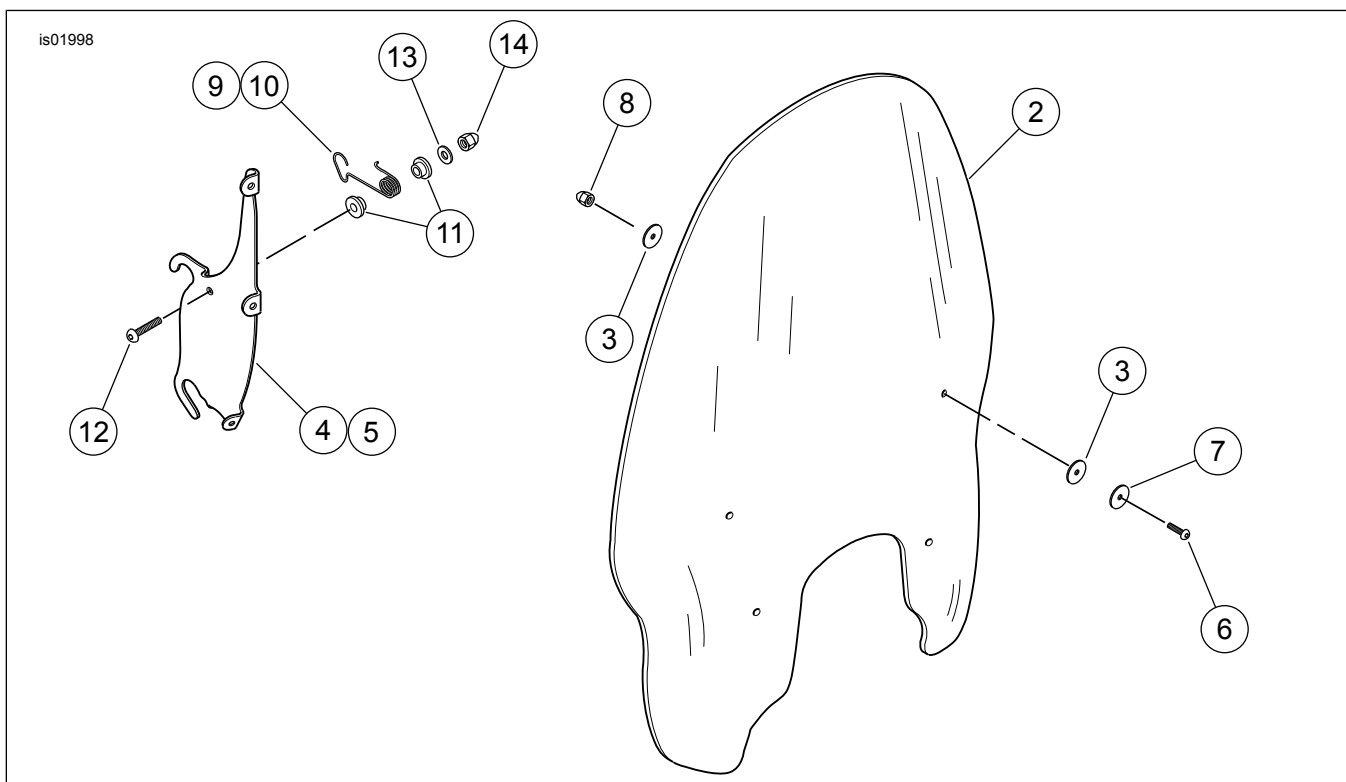
Afbeelding 6. Serviceonderdelen 2: Windschermsets

Tabel 3. Serviceonderdelentabel

Item	Beschrijving (aantal)	Onderdeelnummer	Item	Beschrijving (aantal)	Onderdeelnummer
<b>Sets 58570-96 en 58441-96</b>					
<b>OPMERKING: De onderdelen kunnen er in werkelijkheid anders uitzien dan afgebeeld.</b>					
1	Windscherm	Niet afzonderlijk verkrijgbaar	11	Schroef, pancilinder, Torx (2), nr. 12-24 x 13/16 inch lang	2452

Tabel 3. Serviceonderdelentabel

Item	Beschrijving (aantal)	Onderdeelnummer	Item	Beschrijving (aantal)	Onderdeelnummer
2	Tape, horizontaal	58582-96	12	Schroef, pancilinder, Torx (7), nr. 12-24 x 5/8 inch lang	xxxxx-xx
3	Tape, verticaal	58583-96	13	Dopmoer, nr. 12-24 (verchroomd) (9)	7651
4	Onderlegging, zwart rubber (6)	58152-96	14	Windschermhouder, draadvorm (rechts)	58580-96A
5	Beugel windscherm, horizontaal (binnenste)	58578-96	15	Windschermhouder, draadvorm (links)	58579-96A
6	Beugel windscherm, horizontaal (buitenste)	58577-96	16	Bus, nylon (4)	58272-95
7	Beugel windscherm, buitenste (rechts)	58575-96	17	Bout, bolkop (verchroomd) (2)	94426-95
8	Beugel windscherm, buitenste (links)	58576-96	18	Platte onderlegging, 1/4 inch (zil-verkleurig) (2)	6703
9	Steun, windscherm (rechts)	58573-96	19	Dopmoer, 1/4-20 (verchroomd) (2)	94004-90T
10	Steun, windscherm (links)	58574-96			



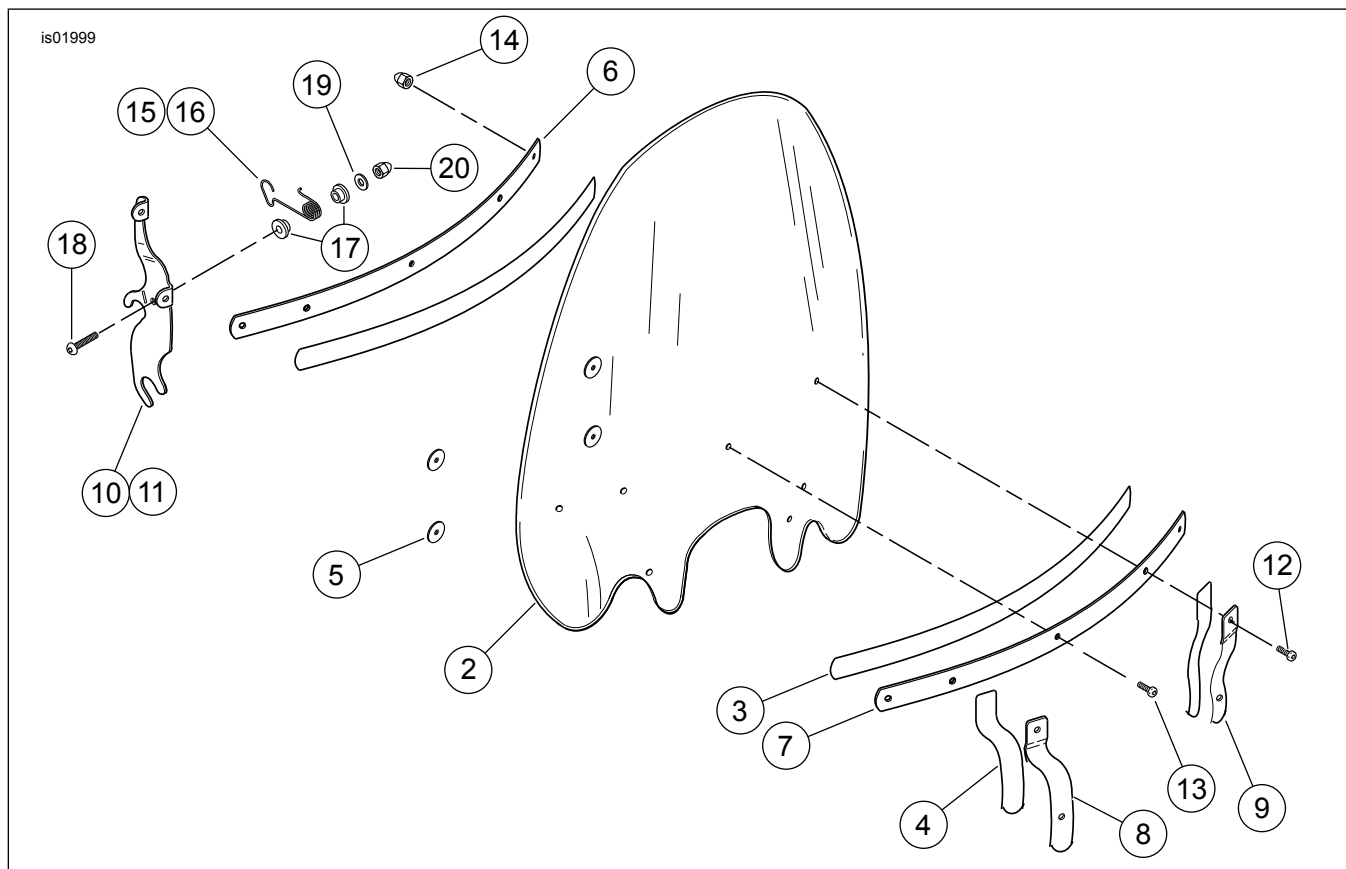
Afbeelding 7. Serviceonderdelen 3: Windschermsets

Tabel 4. Serviceonderdelentabel

Item	Beschrijving (aantal)	Onderdeelnummer	Item	Beschrijving (aantal)	Onderdeelnummer
Set 57960-97					
1	Windschermset (bevat items 2 en 3)	57730-98	8	Dopmoer, 5/16-24 (verchroomd) (4)	94007-90T
2	Windscherm	Niet afzonderlijk verkrijgbaar	9	Windschermhouder, draadvorm (rechts)	58580-96A
3	Onderlegging, zwart rubber (8)	58152-96	10	Windschermhouder, draadvorm (links)	58579-96A
4	Steun, windscherm (rechts)	57963-97	11	Bus, nylon (4)	58272-95
5	Steun, windscherm (links)	57962-97	12	Bout, bolkop (verchroomd) (2)	94426-95

Tabel 4. Serviceonderdelentabel

Item	Beschrijving (aantal)	Onderdeelnummer	Item	Beschrijving (aantal)	Onderdeelnummer
6	Bout, bolkop, verchroomd met borgpatch (4)	94639-99	13	Platte onderlegging, 1/4 inch (zilverkleurig) (2)	6703
7	Onderlegging, verchroomd (4)	6352	14	Dopmoer, 1/4-20 (verchroomd) (2)	94004-90T



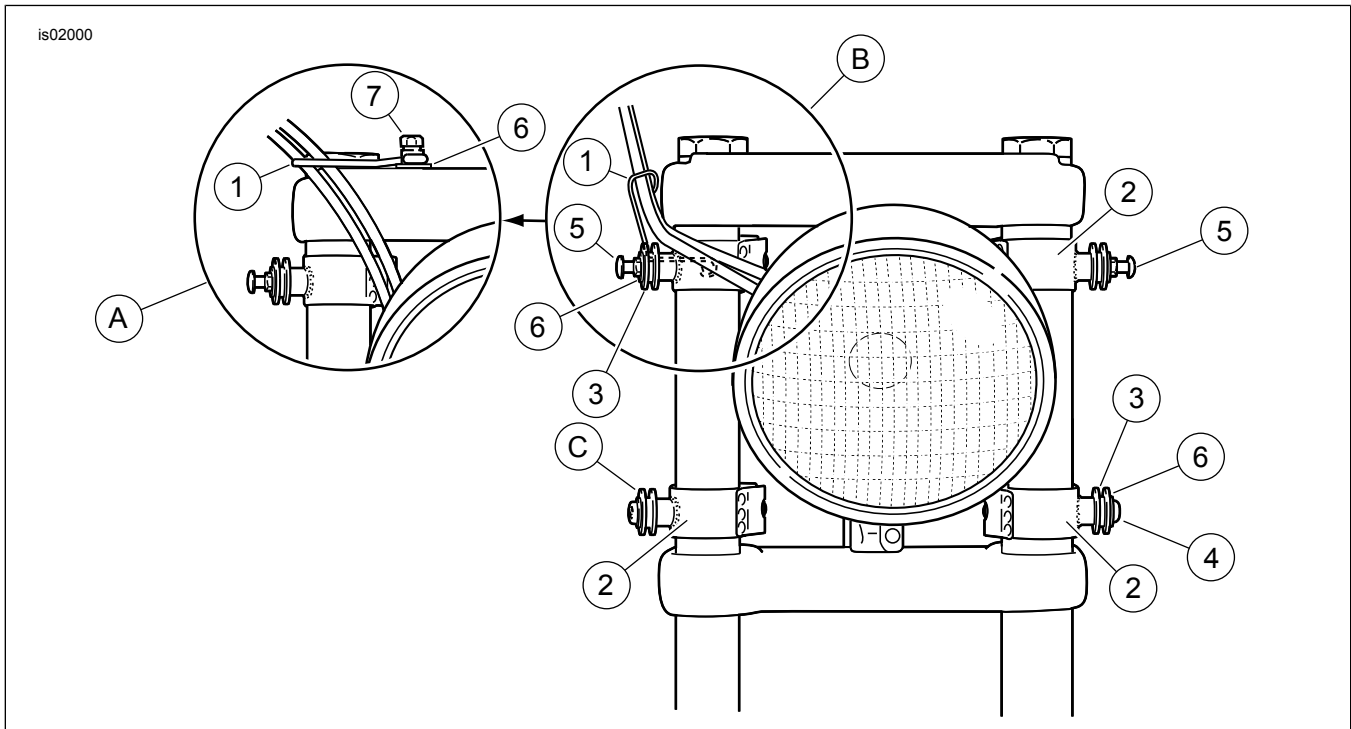
Afbeelding 8. Serviceonderdelen 4: Windschermsets

Tabel 5. Serviceonderdelentabel

Item	Beschrijving (aantal)	Onderdeelnummer	Item	Beschrijving (aantal)	Onderdeelnummer
<b>Sets 57715-01 en 57716-01</b>					
1	Windschermset (bevat items 2 t/m 5) voor set 57715-01 (laag, getint)		11	Steun, windscherm (links)	57711-01
	voor set 57716-01 (standaard, helder)	57718-01	12	Schroef, pancilinder, Torx (2), nr. 12-24 x 13/16 inch lang	2452
	voor set 57715-01 (standaard, getint)	57717-01	13	Schroef, pancilinder, Torx (5), nr. 12-24 x 5/8 inch lang	2921
2	Windscherm	Niet afzonderlijk verkrijgbaar	14	Dopmoer, nr. 12-24 (verchroomd) (7)	7651A
3	Tape, horizontaal (2)	58052-78	15	Windschermhouder, draadvorm (rechts)	58580-96A
4	Tape, verticaal (2)	57714-01	16	Windschermhouder, draadvorm (links)	58579-96A
5	Onderlegging, zwart rubber (6)	58152-96	17	Bus, nylon (4)	58272-95
6	Beugel windscherm, horizontaal (binnenste)	58050-78A	18	Bout, bolkop (verchroomd) (2)	94426-95
7	Beugel windscherm, horizontaal (buitenste)	58051-78A	19	Platte onderlegging, 1/4 inch (zilverkleurig) (2)	6703
8	Beugel windscherm, buitenste (rechts)	57712-01	20	Dopmoer, 1/4-20 (verchroomd) (2)	94004-90T

Tabel 5. Serviceonderdelentabel

Item	Beschrijving (aantal)	Onderdeelnummer	Item	Beschrijving (aantal)	Onderdeelnummer
9	Beugel windscherm, buitenste (links)	57713-01			
10	Steun, windscherm (rechts)	57710-01			



Afbeelding 9. Serviceonderdelen 5: Bevestigingsmaterialenset windscherm

Tabel 6. Serviceonderdelentabel

Item	Beschrijving (aantal)	Onderdeelnummer
<b>Bevestigingsmaterialenset windscherm 58164-96A</b>		
1	Draadvorm	58558-97
2	Montageklem (4)	58124-96
3	Bussen (4)	67621-94
4	Bolkopbout (2), 5/16-24 x 5/8 inch lang	94468-94T
5	Bolkopbevestiging (2)	58172-96
6	Platte onderlegging, verchroomd (5)	94066-90T
7	Inbusbout, 5/16-18 x 1,25 inch lang	3210A
<b>Onderdelen genoemd in de tekst, maar niet in de set inbegrepen:</b>		
A	Bovenste windschermsteun voor buckhorn pullback sturen.	
B	Bovenste windschermsteun voor alle sturen behalve buckhorn-stijl.	
C	Onderste windschermsteun	