



INSTRUCTIONS

J00309

2017-06-01



KIT DE VISSERIE D'ANCRAGE ET PARE-BRISE AMOVIBLE

GÉNÉRALITÉS

Numéros de kit

57715-01, 57716-01, 577960-97, 58034-96, 58112-96, 58164-96A, 58357-96, 58367-96, 58441-96, 58570-96, 58626-99

Modèles

Tableau 1. Modèles

Kits	Modèles
57715-01	Pare-brise fumé de hauteur normale pour les modèles XL, FXR et FXD de 1988 et plus récents, munis de feux de croisement accessoires.
57716-01	Pare-brise transparent de hauteur standard pour les modèles XL, FXR et FXD de 1988 et plus récents, munis de feux de croisement accessoires.
57960-97	Pare-brise fumé Super Sport pour les modèles XL, FXR et FXD de 1988 et plus récents
58034-96	Pare-brise transparent de hauteur standard pour les modèles XL, FXR et FXD de 1988 et plus récents, sauf les modèles XL Custom et FXLR.
58112-96	Pare-brise fumé à profil abaissé pour les modèles XL, FXR et FXD de 1988 et plus récents, sauf les modèles XL Custom et FXLR.
58357-96	Pare-brise transparent de hauteur standard pour les modèles XL Custom de 1996 et plus récents et les modèles FXLR de 1987 à 1994.
58367-96	Pare-brise fumé à profil abaissé pour les modèles XL Custom de 1996 et plus récents et les modèles FXLR de 1987 à 1994.
58441-96	Pare-brise fumé de hauteur normale pour les modèles XL, FXR et FXD de 1988 et plus récents
58570-96	Pare-brise transparent de hauteur standard pour les modèles XL, FXR et FXD de 1988 et plus récents
58626-99	Pare-brise fumé de hauteur normale pour les modèles XL, FXR et FXD de 1988 et plus récents, sauf les modèles XL Custom et FXLR.
58164-96A	Les accessoires d'ancrage nécessaires pour monter l'un des pare-brise ci-dessus.

Pièces supplémentaires requises

Sur les modèles équipés de feux de croisement, les feux de direction doivent être réinstallés sous les feux de croisement à l'aide du **kit de repositionnement de feux de direction 68603-01**, vendu séparément auprès de tout concessionnaire Harley-Davidson. Se reporter à la fiche d'instructions fournie

avec ce kit pour connaître la procédure de repositionnement, puis aller à la section « Installation du pare-brise » de la présente fiche d'instructions.

Si les feux de direction avant sont montés sur le support de fourche SUPÉRIEUR, ils doivent être repositionnés sur le support de fourche INFÉRIEUR. Le **kit de repositionnement de feu de direction 72389-96** peut être acheté séparément auprès de tout concessionnaire Harley-Davidson.

⚠ AVERTISSEMENT

La sécurité du conducteur et du passager dépend de la pose correcte de ce kit. Suivre les procédures du manuel d'entretien approprié. Si l'opérateur ne possède pas les compétences requises ou les outils appropriés pour effectuer la procédure, la pose doit être confiée à un concessionnaire Harley-Davidson. Une pose incorrecte de ce kit risque de causer la mort ou des blessures graves. (00333b)

REMARQUE

Cette fiche d'instructions renvoie aux informations du manuel d'entretien. Il est nécessaire d'utiliser le manuel d'entretien correspondant au modèle de moto pour l'installation. Ce manuel est disponible auprès des concessionnaires Harley-Davidson.

Contenu du kit

Voir le catalogue illustré et le tableau des pièces de rechange de votre kit.

INSTALLATION

Si les feux de direction avant sont montés sur le support de fourche SUPÉRIEUR, il faut les repositionner sur le support de fourche INFÉRIEUR selon les instructions du kit de repositionnement de feux de direction 72389-96 (vendu séparément), puis passer à la section « Installation du pare-brise » ci-dessous.

Si les feux de direction avant NE SONT PAS montés sur le support de fourche supérieur, passer à la section « Installation du pare-brise ».

Installation du pare-brise

REMARQUE

Placer des chiffons sur le phare, le garde-boue avant et l'avant du réservoir de carburant pour éviter de rayer ces composants. Veiller à ce que l'ensemble de pare-brise ne touche pas de pièces chromées ou peintes. Un contact crée des rayures sur les pièces en chrome ou les pièces peintes.



1. Voir Figure 1. Relocaliser le câble d'embrayage à l'intérieur du guidon comme suit :

- Faire glisser la gaine en caoutchouc du réglage de câble. Le réglage est situé environ au milieu du câble d'embrayage près du tube descendant de cadre avant.
- Tout en maintenant le réglage de câble avec une clé de 1/2 pouce, desserrer l'écrou de blocage avec une clé de 9/16 pouce. Éloigner l'écrou de blocage du réglage de câble. Amener le réglage vers l'écrou de blocage afin de donner du jeu au levier de guidon.
- Retirer le petit anneau à déclic de la rainure de la goupille à pivot au bas du support de levier d'embrayage. Retirer la goupille à pivot et la manette d'embrayage du support.
- Réacheminer le câble d'embrayage à l'intérieur du guidon comme illustré et reconnecter le câble d'embrayage au levier d'embrayage en inversant l'étape « c ».
- Séparer le réglage de câble de l'écrou de blocage jusqu'à ce que le mou du levier de guidon soit éliminé. Séparer la virole du câble d'embrayage du support du levier d'embrayage pour vérifier le jeu. Tourner le réglage de câble afin d'obtenir un jeu de 1,6 à 3,2 mm (1/16 à 1/8 pouce) entre l'extrémité de la virole du câble et le support du levier d'embrayage comme indiqué à la figure 2.
- Maintenir le réglage avec une clé de 1/2 pouce. Serrer l'écrou de blocage contre le réglage de câble à l'aide d'une clé de 9/16 pouce. Recouvrir le mécanisme du réglage de câble avec la gaine en caoutchouc.

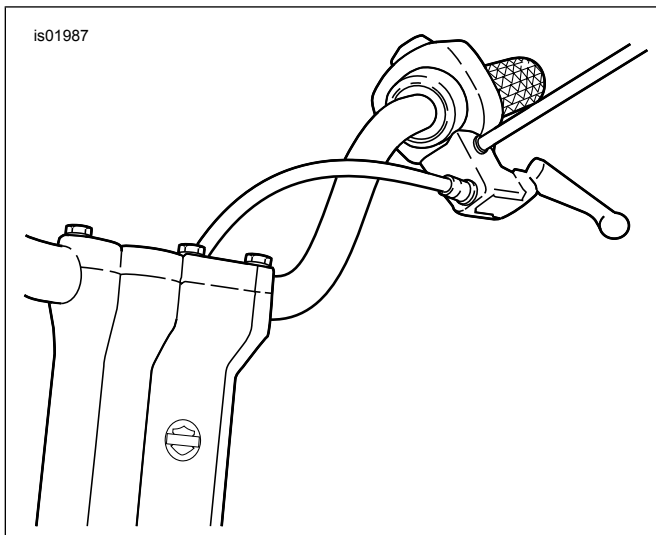


Figure 1. Nouvel acheminement du câble d'embrayage

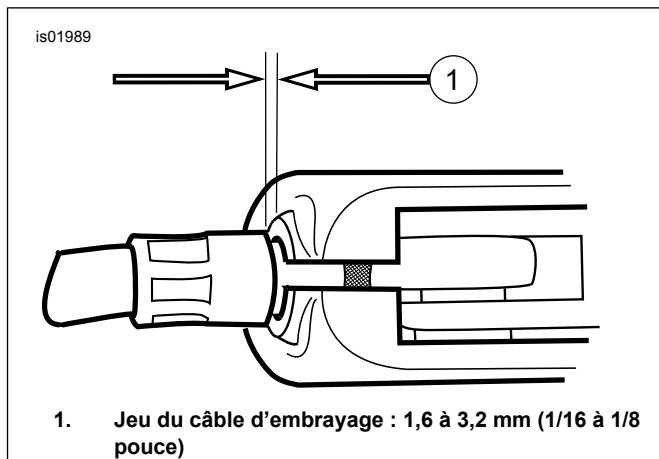


Figure 2. Réglage du câble d'embrayage

- En ce qui concerne les autres styles de guidon que les guidons larges de type Buckhorn, voir la figure 3. Utiliser le fil métallique (1) du kit de visserie d'ancrage pour fixer les câbles de commande des gaz à la bride de montage supérieure, comme indiqué. Placer la rondelle de chrome (2) du kit entre le fil et l'écrou de la bride de montage.

Dans le cas des guidons de type Buckhorn, voir la figure 4. Utiliser l'attache métallique (1) du kit d'accessoires d'ancrage pour fixer les câbles de commande des gaz dans la pince de fixation triple supérieure, comme indiqué.

- Quant aux modèles XL Custom ou FXLR, poser la vis à tête creuse d'origine (4) et la rondelle (3) sur l'attache métallique, et la rondelle (2) du kit au-dessous.
- Sur tous les autres modèles, poser la vis à tête creuse (4) du kit et la rondelle d'origine (3) sur l'attache métallique, et la rondelle (2) du kit au-dessous.

▲ AVERTISSEMENT

Avant de démarrer le moteur, s'assurer que la commande des gaz retourne automatiquement à la position de ralenti lorsqu'elle est relâchée. Une commande des gaz qui empêche le moteur de retourner automatiquement au ralenti peut causer la perte de contrôle, ce qui pourrait causer la mort ou des blessures graves. (00390a)

▲ AVERTISSEMENT

S'assurer que la direction reste souple, libre et sans entrave. Toute entrave gênant la direction risque de faire perdre le contrôle du véhicule et de causer la mort ou des blessures graves. (00371a)

- En ce qui concerne les véhicules équipés de feux de croisement, installer le kit de repositionnement de feux de direction selon les instructions fournies dans ce kit avant d'effectuer les étapes suivantes.
- Voir l'illustration des pièces de rechange de la visserie d'ancrage. Assembler le matériel de montage du support de pare-brise inférieur comme indiqué.
- Dans le cas des modèles équipés de feux de croisement, installer la pince de montage inférieure à environ 44 mm (1 3/4 po) au-dessus du té de fourche triple inférieur de sorte que les écrous de serrage pointent vers l'arrière de la moto.

- Dans le cas des modèles qui ne sont pas équipés de feux de croisement, installer la pince de montage inférieure à environ 13 mm (1/2 po) au-dessus du té de fourche triple inférieur de sorte que les écrous de serrage pointent vers l'arrière de la moto.
5. Serrer les écrous de serrage à un couple de 14 N·m (10 lb·pi). S'assurer que la bride ne tourne pas pendant le serrage (la bague de montage doit être parallèle aux supports du pare-brise). Serrer les vis à tête bombée (article 4 de la liste des pièces de rechange des accessoires d'ancrage) à un couple de 20 N·m (15 lb·pi).

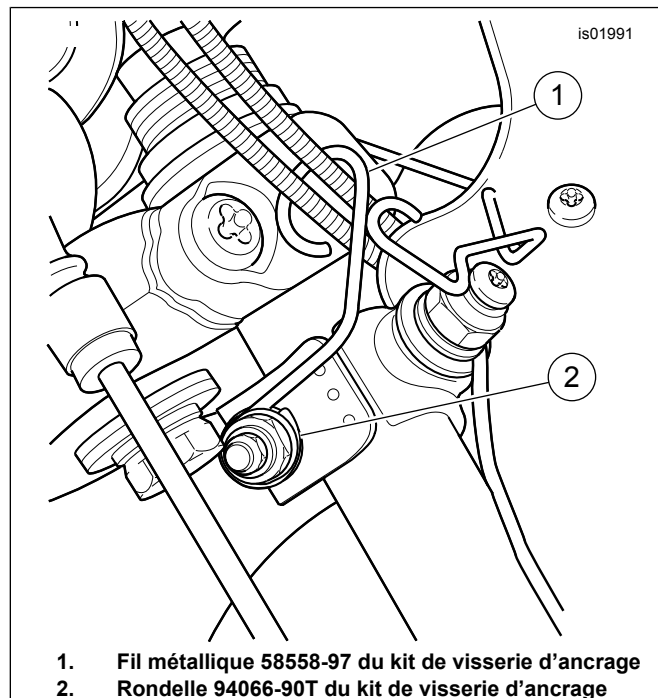


Figure 3. Attache de câble d'accélérateur (tous les guidons sauf les guidons de type Buckhorn) (Vue vers le haut)

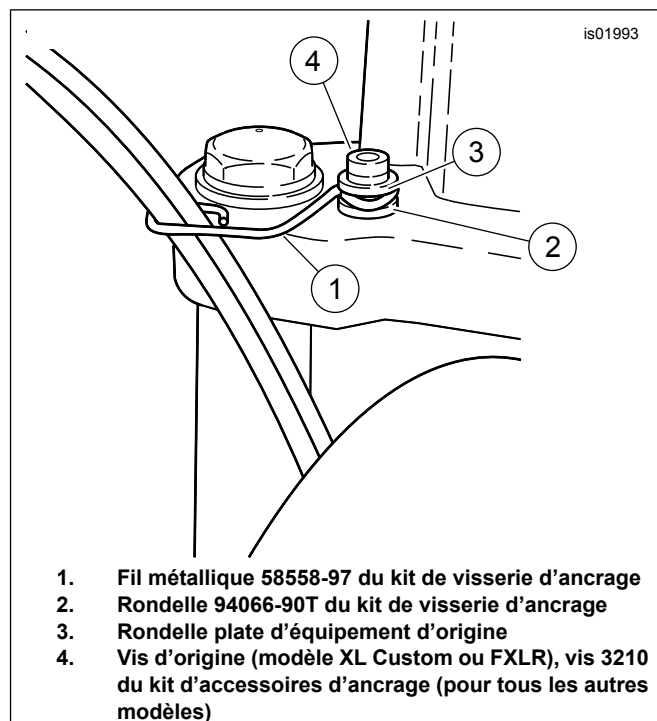


Figure 4. Attache de câble d'accélérateur (guidons larges de type Buckhorn)

6. Assembler les pièces d'ancrage pour le montage du pare-brise supérieur, comme indiqué. Ne pas serrer les écrous de bride afin de pouvoir déplacer les brides vers le haut et vers le bas le long des tubes de fourche et obtenir un alignement approprié.
7. Accrocher les deux mâchoires inférieures d'assemblage du pare-brise dans les rainures des bagues inférieures, puis faire glisser les brides supérieures en position jusqu'à ce que les bagues supérieures s'emboîtent fermement dans les mâchoires supérieures du pare-brise.

▲ AVERTISSEMENT

La mauvaise installation des accessoires ou des charges inappropriés peuvent affecter la stabilité et la manœuvrabilité de la moto, ce qui pourrait causer la mort ou des blessures graves. (00455b)

▲ AVERTISSEMENT

Ne pas obtenir un dégagement suffisant entre les pièces stationnaires et les pièces mobiles risque de causer une perte de contrôle qui pourrait causer la mort ou des blessures graves. (00378a)

8. Avec le pare-brise en position, serrer les écrous de serrage supérieurs à un couple de 14 N·m (10 lb·pi). S'assurer que la bride ne tourne pas pendant le serrage (la bague de montage doit être parallèle aux supports du pare-brise).

REMARQUE

Examiner le pare-brise pour s'assurer qu'il est bien ajusté par rapport à l'ouverture du phare. Si nécessaire, régler les brides de montage en hauteur pour assurer le bon alignement du phare avec le pare-brise.

REMARQUE

Vérifier périodiquement la visserie de montage. Ne jamais conduire avec des éléments de visserie lâches. Une attache lâche exerce une charge supplémentaire sur toutes les autres attaches, ainsi que sur le pare-brise, et pourrait causer la défaillance prématurée des composants.

Soins et nettoyage

REMARQUE

Il est possible que les reflets du soleil sur la courbure intérieure du pare-brise puissent, à certains moments de la journée, provoquer une accumulation de chaleur extrême sur les instruments de la moto. Y penser lors du stationnement de la moto. Stationner la moto face au soleil; placer un objet opaque par-dessus les instruments ou orienter le pare-brise de façon à éviter les reflets.

AVIS

Les pare-brise Harley-Davidson sont fabriqués en Lexan. Le Lexan est un matériau plus durable et résistant à la distorsion que les autres types de matériaux utilisés pour les pare-brise de moto, mais qui demande cependant d'être entretenu et examiné pour le garder en bon état. Un entretien incorrect du Lexan risque d'endommager le pare-brise. (00230b)

REMARQUE

Ne pas nettoyer le polycarbonate Lexan® en plein soleil ou par temps chaud. Un produit de nettoyage en poudre, abrasif ou

alcalin endommagerait le pare-brise. Ne jamais racler le pare-brise avec une lame de rasoir ou tout autre instrument affûté; cela provoquerait des dommages permanents.

AVIS

Utiliser seulement des produits Harley-Davidson recommandés sur les pare-brise Harley-Davidson. Ne pas utiliser de produits chimiques agressifs ou de produits anti-pluie qui peuvent causer des dommages sur la surface du pare-brise, tels qu'un ternissement ou la formation d'un voile. (00231c)

AVIS

Ne pas utiliser de benzine, de white spirit, d'essence ni aucun autre type de nettoyant abrasif sur le pare-brise. Ne pas suivre ces consignes risque d'endommager la surface du pare-brise. (00232c)

- Ne pas utiliser de benzène, de diluant, d'essence, de lubrifiant (y compris de l'Armorall®) ou d'autres produits de nettoyage sur les bagues en caoutchouc. Ces produits endommageront les surfaces des bagues.

REMARQUE

Recouvrir le pare-brise avec un chiffon propre mouillé pendant environ 15 minutes avant de le laver facilitera l'élimination des insectes desséchés.

PIÈCES DE RECHANGE

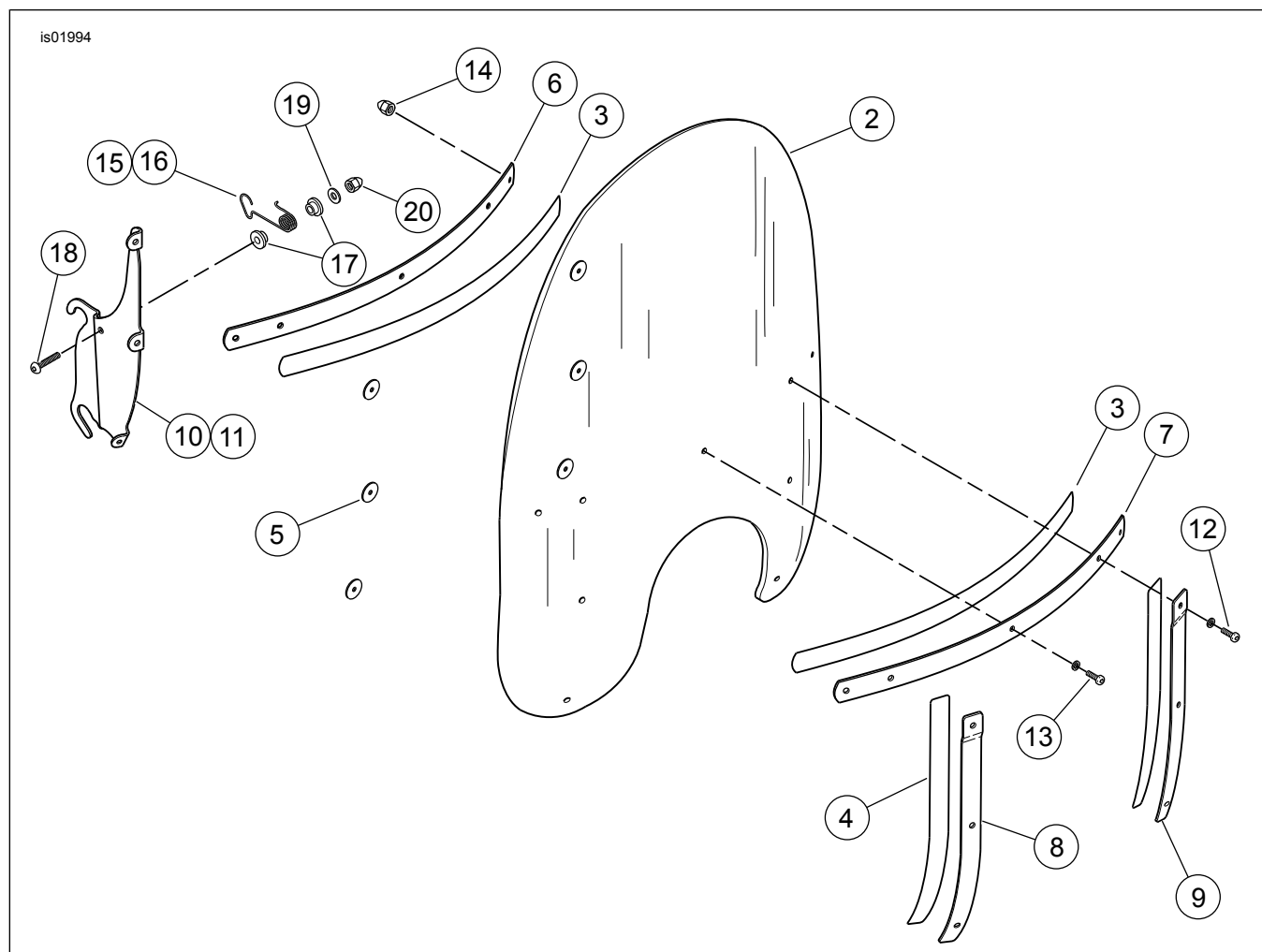


Figure 5. Pièces de rechange 1 : Kits de pare-brise

Tableau 2. Tableau des pièces de rechange

Ar-ticle	Description (quantité)	Número de Pièce	Ar-ticle	Description (quantité)	Número de Pièce
Kits 58034-96, 58112-96, 58357-96, 58367-96, 58626-99					
REMARQUE : L'aspect physique des composants peut différer de l'illustration.					
1	Kit de pièces détachées de pare-brise (inclut les articles 2 à 5)		10	Support, pare-brise (droit)	58122-96
	Pour le kit 58034-96 (standard, transparent)	58061-96	11	Support, pare-brise (gauche)	58116-96
	Pour le kit 58112-96 (profil rabais-sé, fumé)	58103-96	12	Vis, tête cylindrique, Torx (2) no 12-24 x 13/16 po de long	2452
	Pour le kit 58357-96 (standard, transparent)	58358-96	13	Vis, tête cylindrique, Torx (7) no 12-24 x 5/8 po de long	2921
	Pour le kit 58367-96 (profil rabais-sé, fumé)	58368-96	14	Écrou borgne, no 12-24 (chromé) (9)	7651
	Pour le kit 58626-99 (standard, fumé)	58625-99	15	Pièce de retenue du pare-brise, fil métallique (droite)	58266-95
2	Pare-brise	Non vendue séparément	16	Pièce de retenue du pare-brise, fil métallique (gauche)	58259-95
3	Ruban, horizontal (2)	58052-78	17	Bague, Nylon (4)	58272-95
4	Ruban, vertical (2)	58417-77	18	Vis, tête bombée (chromée) (2)	94426-95
5	Rondelle, caoutchouc noir (6)	58152-96	19	Rondelle plate, 1/4 po (argent) (2)	6703
6	Renfort, pare-brise horizontal (interne)	58050-78A	20	Écrou borgne, 1/4-20 (chromé) (2)	94004-90T

Tableau 2. Tableau des pièces de rechange

Ar-ticle	Description (quantité)	Numéro de Pièce	Ar-ticle	Description (quantité)	Numéro de Pièce
7	Renfort, pare-brise horizontal (externe)	58051-78A			
8	Renfort, pare-brise horizontal (droit)	58406-75A			
9	Renfort, pare-brise horizontal (gauche)	58408-75A			

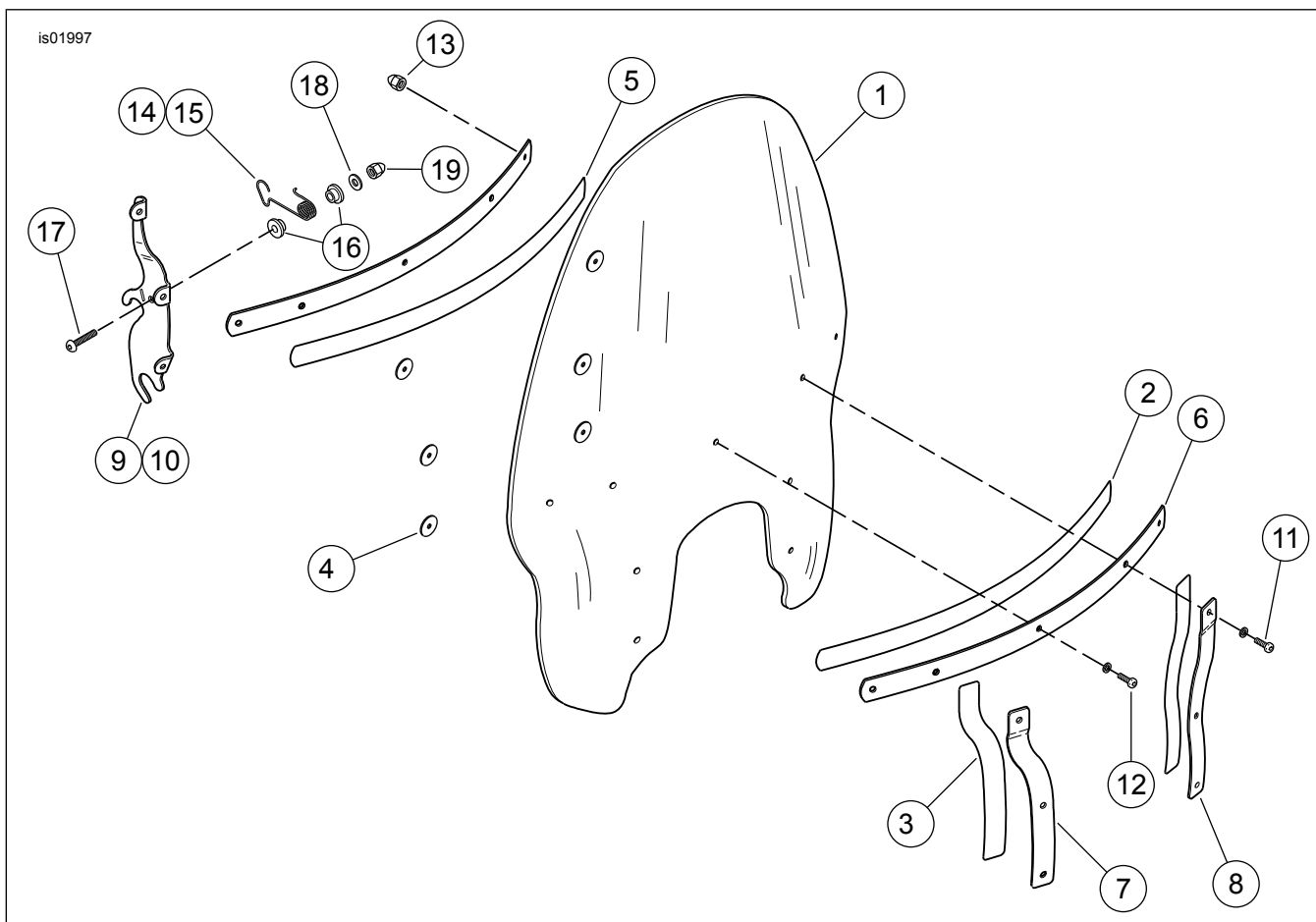


Figure 6. Pièces de rechange 2 : Kits de pare-brise

Tableau 3. Tableau des pièces de rechange

Ar-ticle	Description (quantité)	Numéro de Pièce	Ar-ticle	Description (quantité)	Numéro de Pièce
Kits 58570-96 et 58441-96					
REMARQUE : L'aspect physique des composants peut différer de l'illustration.					
1	Pare-brise	Non vendue séparément	11	Vis, tête cylindrique, Torx (2) no 12-24 x 13/16 po de long	2452
2	Ruban, horizontal	58582-96	12	Vis, tête cylindrique, Torx (7) no 12-24 x 5/8 po de long	xxxxx-xx
3	Ruban, vertical	58583-96	13	Écrou borgne, no 12-24 (chromé) (9)	7651
4	Rondelle, caoutchouc noir (6)	58152-96	14	Pièce de retenue du pare-brise, fil métallique (droite)	58580-96A
5	Renfort, pare-brise horizontal (interne)	58578-96	15	Pièce de retenue du pare-brise, fil métallique (gauche)	58579-96A
6	Renfort, pare-brise horizontal (externe)	58577-96	16	Bague, Nylon (4)	58272-95
7	Renfort, pare-brise horizontal (droit)	58575-96	17	Vis, tête bombée (chromée) (2)	94426-95

Tableau 3. Tableau des pièces de rechange

Article	Description (quantité)	Numéro de Pièce	Article	Description (quantité)	Numéro de Pièce
8	Renfort, pare-brise horizontal (gauche)	58576-96	18	Rondelle plate, 1/4 po (argent) (2)	6703
9	Renfort, pare-brise (droit)	58573-96	19	Écrou borgne, 1/4-20 (chromé) (2)	94004-90T
10	Renfort, pare-brise (gauche)	58574-96			

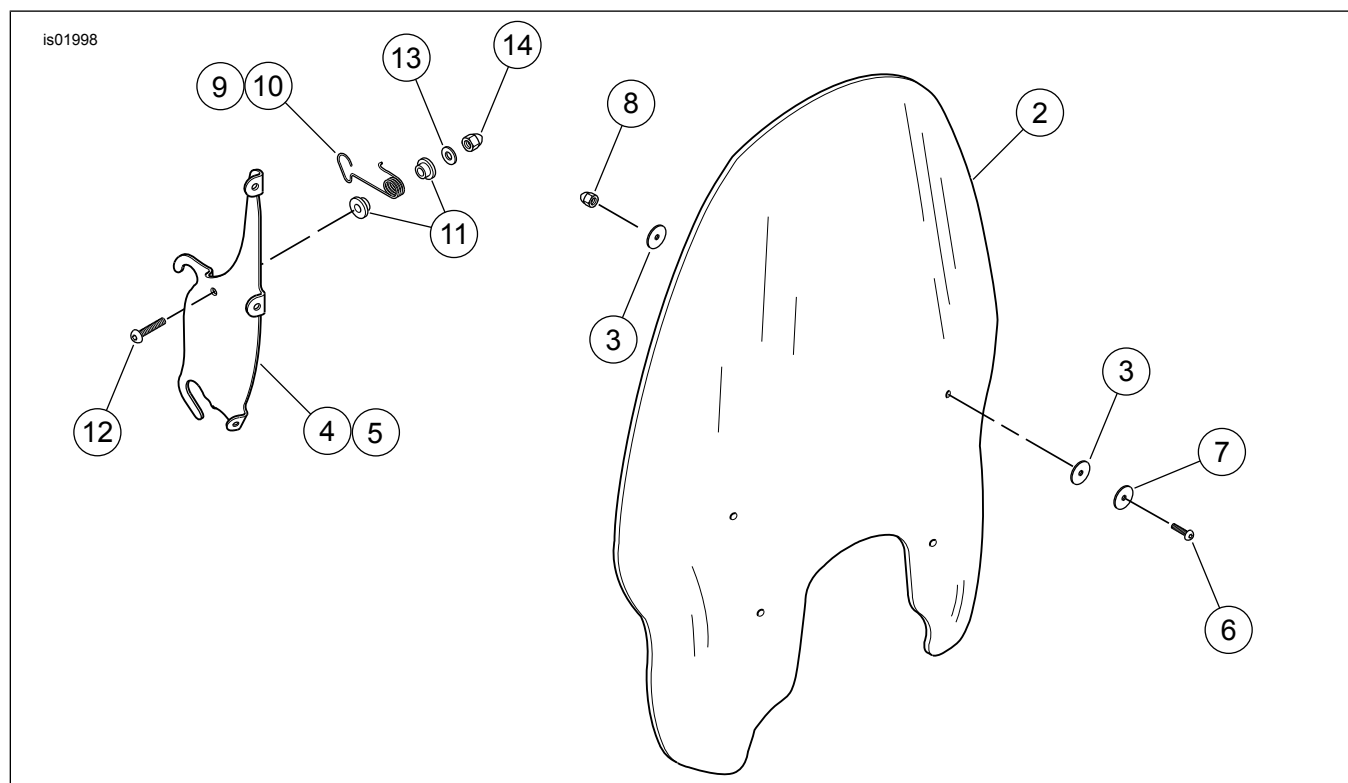


Figure 7. Pièces de rechange 3 : Kits de pare-brise

Tableau 4. Tableau des pièces de rechange

Article	Description (quantité)	Numéro de Pièce	Article	Description (quantité)	Numéro de Pièce
Kit 57960-97					
1	Kit de pièces détachées de pare-brise (inclut les articles 2 et 3)	57730-98	8	Écrou borgne, 5/16-24 (chromé) (4)	94007-90T
2	Pare-brise	Non vendue séparément	9	Pièce de retenue du pare-brise, fil métallique (droite)	58580-96A
3	Rondelle, caoutchouc noir (8)	58152-96	10	Pièce de retenue du pare-brise, fil métallique (gauche)	58579-96A
4	Support, pare-brise (droit)	57963-97	11	Bague, Nylon (4)	58272-95
5	Support, pare-brise (gauche)	57962-97	12	Vis, tête bombée (chromée) (2)	94426-95

Tableau 4. Tableau des pièces de rechange

Article	Description (quantité)	Numéro de Pièce	Article	Description (quantité)	Numéro de Pièce
6	Vis, tête bombée, chromée avec anti-desserrage (4)	94639-99	13	Rondelle plate, 1/4 po (argent) (2)	6703
7	Rondelle chromée (4)	6352	14	Écrou borgne, 1/4-20 (chromé) (2)	94004-90T

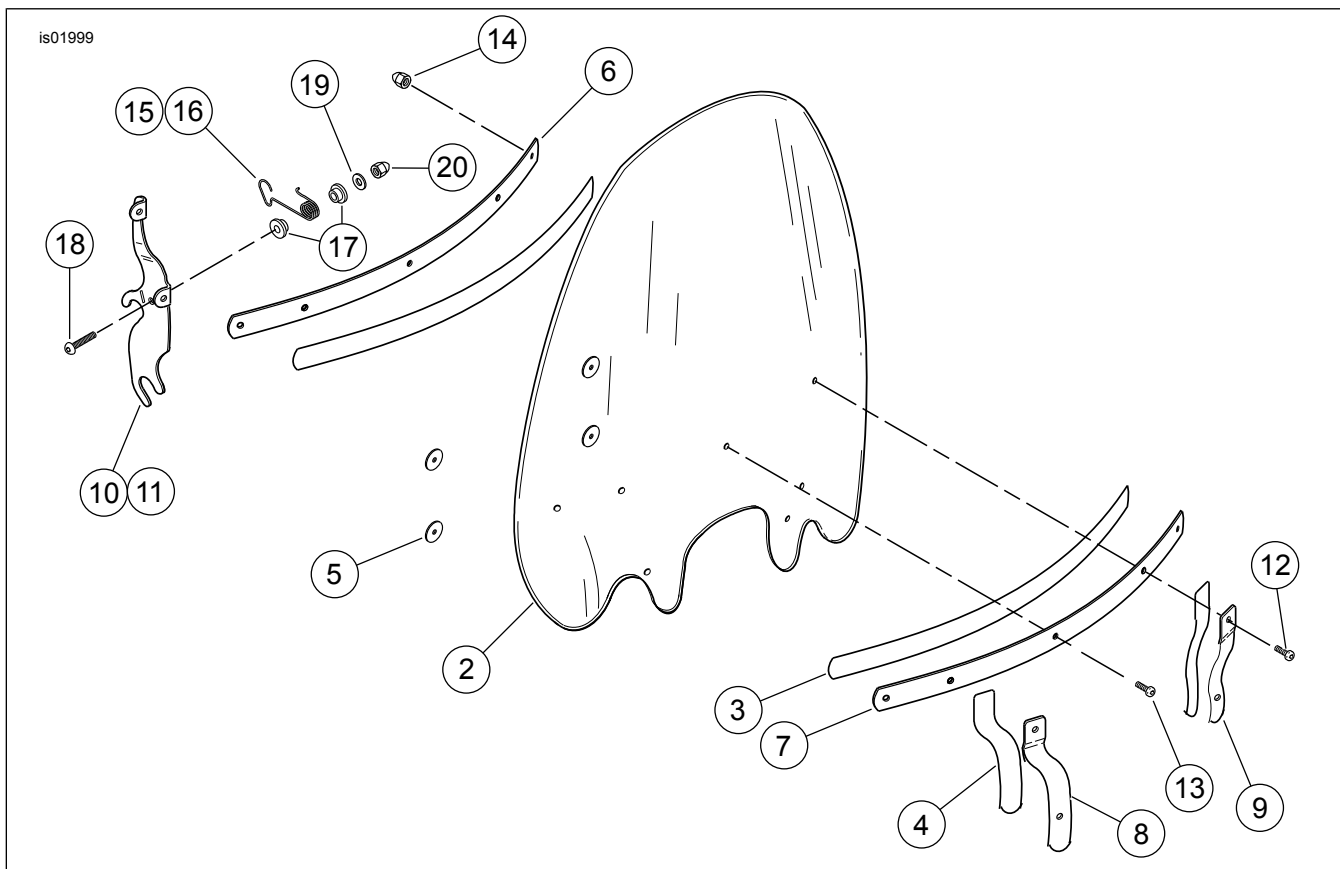


Figure 8. Pièces de rechange 4 : Kits de pare-brise

Tableau 5. Tableau des pièces de rechange

Article	Description (quantité)	Numéro de Pièce	Article	Description (quantité)	Numéro de Pièce
Kits 57715-01 et 57716-01					
1	Kit de pièces détachées de pare-brise (inclut les articles 2 à 5) Pour le kit 57715-01 (profil rabais-sé, fumé)		11	Renfort, pare-brise (gauche)	57711-01
	Pour le kit 57716-01 (hauteur standard, transparent)	57718-01	12	Vis, tête cylindrique, Torx (2) no 12-24 x 13/16 po de long	2452
	Pour le kit 57715-01 (hauteur standard, fumé)	57717-01	13	Vis, tête cylindrique, Torx (5) no 12-24 x 5/8 po de long	2921
2	Pare-brise	Non vendue séparément	14	Écrou borgne, no 12-24 (chromé) (7)	7651A
3	Ruban, horizontal (2)	58052-78	15	Pièce de retenue du pare-brise, fil métallique (droite)	58580-96A
4	Ruban, vertical (2)	57714-01	16	Pièce de retenue du pare-brise, fil métallique (gauche)	58579-96A
5	Rondelle, caoutchouc noir (6)	58152-96	17	Bague, Nylon (4)	58272-95
6	Renfort, pare-brise horizontal (interne)	58050-78A	18	Vis, tête bombée (chromée) (2)	94426-95
7	Renfort, pare-brise horizontal (externe)	58051-78A	19	Rondelle plate, 1/4 po (argent) (2)	6703
8	Renfort, pare-brise horizontal (droit)	57712-01	20	Écrou borgne, 1/4-20 (chromé) (2)	94004-90T

Tableau 5. Tableau des pièces de rechange

Article	Description (quantité)	Numéro de Pièce	Article	Description (quantité)	Numéro de Pièce
9	Renfort, pare-brise horizontal (gauche)	57713-01			
10	Renfort, pare-brise (droit)	57710-01			

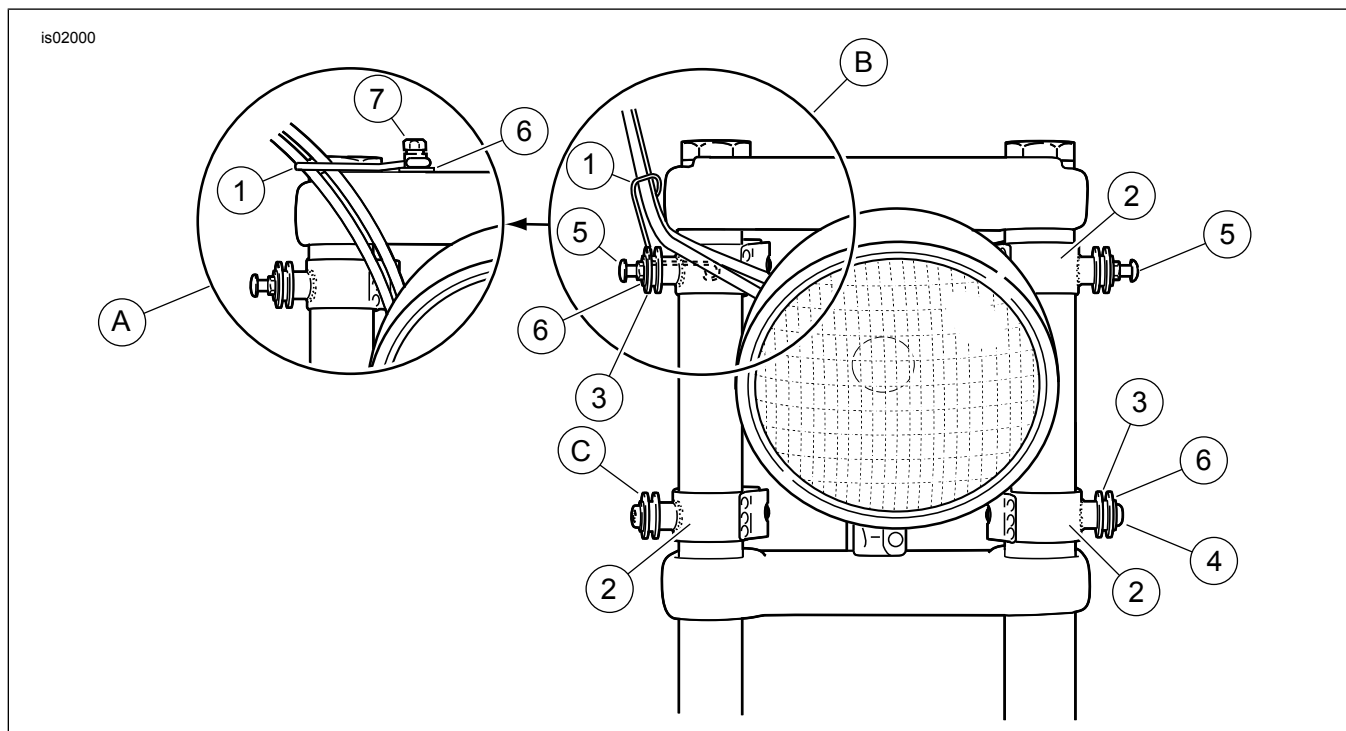


Figure 9. Pièces de rechange 5 : Kit de visserie d'ancrage de pare-brise

Tableau 6. Tableau des pièces de rechange

Article	Description (quantité)	Numéro de Pièce
Kit de visserie d'ancrage 58164-96A pour pare-brise		
1	Fil métallique	58558-97
2	Bride de montage (4)	58124-96
3	Bagues (4)	67621-94
4	Vis à tête bombée (2), 5/16-24 x 5/8 po de long	94468-94T
5	Fixation à tête bombée (2)	58172-96
6	Rondelle plate (chromée) (5)	94066-90T
7	Vis à tête creuse, 5/16-18 x 1,25 po de long	3210A
Éléments mentionnés dans le texte, mais non inclus dans le kit :		
A	Support de pare-brise supérieur pour guidon large de type Buckhorn.	
B	Support de pare-brise supérieur pour guidon d'un autre style que le type Buckhorn.	
C	Montage du pare-brise inférieur	