



ISTRUZIONI

J00309

2017-06-01



KIT BULLONERIA DI ANCORAGGIO E PARABREZZA RIMOVIBILE

GENERALE

Numero kit

57715-01, 57716-01, 577960-97, 58034-96, 58112-96, 58164-96A, 58357-96, 58367-96, 58441-96, 58570-96, 58626-99

Modelli

Tabella 1. Modelli

Kit	Modelli
57715-01	Gruppo parabrezza fumé, di altezza standard, per modelli XL, FXR e FXD 1988 ed anni successivi con luci di sorpasso accessorie.
57716-01	Gruppo parabrezza trasparente, di altezza standard, per modelli XL, FXR e FXD 1988 ed anni successivi con luci di sorpasso accessorie.
57960-97	Gruppo parabrezza fumé, Super Sport, per modelli XL, FXR e FXD 1988 ed anni successivi.
58034-96	Gruppo parabrezza trasparente, di altezza standard per modelli XL, FXR e FXD 1988 ed anni successivi, a eccezione dei modelli XL Custom e FXLR.
58112-96	Gruppo parabrezza fumé, a profilo ribassato, per modelli XL, FXR e FXD 1988 ed anni successivi, a eccezione dei modelli XL Custom e FXLR.
58357-96	Gruppo parabrezza trasparente, di altezza standard, per modelli XL Custom 1996 ed anni successivi, e FXLR dal 1987 al 1994.
58367-96	Gruppo parabrezza fumé, a profilo ribassato, per modelli XL Custom 1996 ed anni successivi, e FXLR dal 1987 al 1994.
58441-96	Gruppo parabrezza fumé, di altezza standard, per modelli XL, FXR e FXD 1988 ed anni successivi.
58570-96	Gruppo parabrezza trasparente, di altezza standard, per modelli XL, FXR e FXD 1988 ed anni successivi.
58626-99	Gruppo parabrezza fumé, di altezza standard, per modelli XL, FXR e FXD 1988 ed anni successivi, a eccezione dei modelli XL Custom e FXLR.
58164-96A	Il kit bulloneria di ancoraggio necessario per montare tutti i parabrezza sopra menzionati.

Parti supplementari necessarie

Sui modelli dotati di luci di sorpasso, gli indicatori di direzione devono essere riposizionati sotto le luci di sorpasso utilizzando il **kit di riposizionamento indicatori di direzione 68603-01**, disponibile separatamente presso qualsiasi concessionario Harley-Davidson. Vedere il foglio di istruzioni fornito con tale kit per quanto riguarda le procedure di

riposizionamento, quindi passare a "Installazione del parabrezza" in **questo** foglio di istruzioni.

Se gli indicatori di direzione anteriori sono montati sulla piastra SUPERIORE della forcella, dovranno essere riposizionati sulla piastra INFERIORE. utilizzando il **Kit di riposizionamento degli indicatori di direzione 72389-96**, disponibile separatamente presso qualsiasi concessionaria Harley-Davidson.

▲ AVVERTENZA

La sicurezza del pilota e del passeggero dipende dalla corretta installazione di questo kit. Attenersi alle procedure appropriate illustrate nel manuale di manutenzione. Se non si è in grado di eseguire la procedura o non si dispone degli attrezzi adeguati, rivolgersi a un concessionario Harley-Davidson per l'installazione. Un'installazione non corretta di questo kit può causare lesioni gravi o mortali. (00333b)

NOTA

Questo foglio di istruzioni fa riferimento alle informazioni contenute nel manuale di manutenzione. Per questa installazione è necessario disporre del manuale di manutenzione del proprio modello di motocicletta, disponibile presso i concessionari Harley-Davidson.

Contenuto del kit

Vedere l'illustrazione delle parti di ricambio e la relativa tabella per il proprio kit.

INSTALLAZIONE

Se gli indicatori di direzione anteriori sono montati sulla piastra SUPERIORE della forcella[LF, riposizionarli sulla piastra INFERIORE seguendo le istruzioni contenute nel Kit di riposizionamento degli indicatori di direzione 72389-96 (venduto separatamente), quindi passare al paragrafo "Installazione del parabrezza" di seguito.

Se gli indicatori di direzione NON SONO montati sulla piastra superiore della forcella, passare a "Installazione del parabrezza"

Installazione del parabrezza

NOTA

Collocare dei panni da officina sul faro anteriore, sul parafrangente anteriore e sul serbatoio del combustibile per evitare di graffiare questi componenti. Accertarsi che il gruppo del parabrezza non tocchi le parti cromate o verniciate. Il contatto causerebbe graffi alle parti cromate o verniciate.



1. vedere Figura 1. Riposizionare il cavo della frizione all'interno del manubrio, come segue:

- a. Far scorrere il manicotto di gomma fuori dal registro del cavo. Il registro è ubicato approssimativamente a metà strada lungo il cavo della frizione, vicino al tubo discendente anteriore del telaio.
- b. Tenendo fermo il registro del cavo con una chiave da 1/2 pollice, allentare il controdado (3) con una chiave da 9/16 di pollice. Allontanare il controdado dal registro del cavo. Spostare il registro verso il controdado per aumentare la corsa a vuoto in corrispondenza della leva a mano.
- c. Rimuovere l'anello di ritegno piccolo dalla scanalatura del perno di snodo, sul fondo della staffa della leva della frizione. Rimuovere dalla staffa della leva a mano della frizione il perno di snodo e la leva a mano della frizione.
- d. Riposizionare il cavo della frizione all'interno del manubrio, come mostrato, e ricollegare il cavo alla leva della frizione eseguendo al contrario la procedura indicata al punto "c".
- e. Girare il registro del cavo allontanandolo dal controdado sino ad eliminare il gioco in corrispondenza della leva a mano. Tirare la boccola del cavo della frizione via dalla staffa della leva della frizione per controllare la corsa a vuoto. Girare il registro del cavo quanto basta ad ottenere una corsa a vuoto di 1,6-3,2 mm (1/16-1/8 in) tra l'estremo della boccola del cavo e la staffa della leva della frizione come mostrato nella Figura 2.
- f. Tenere fermo lo strumento regolatore con una chiave da 1/2 pollice. Usando una chiave da 9/16 di pollice, serrare il controdado contro il registro del cavo. Coprire il meccanismo del registro del cavo con la protezione di gomma.

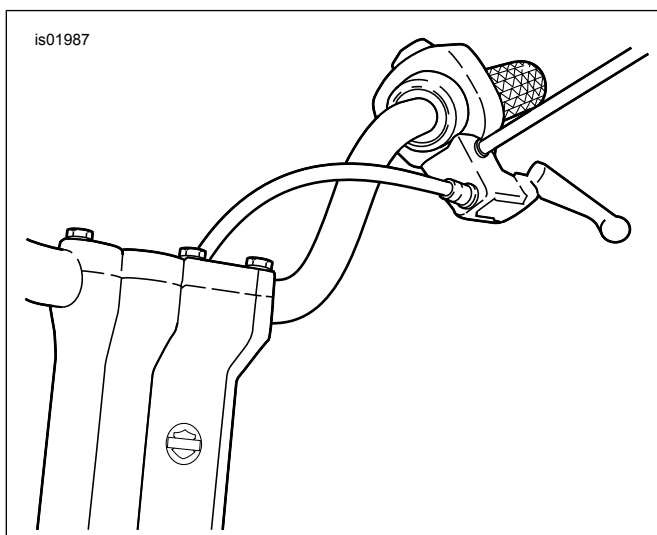


Figura 1. Disposizione del nuovo cavo della frizione

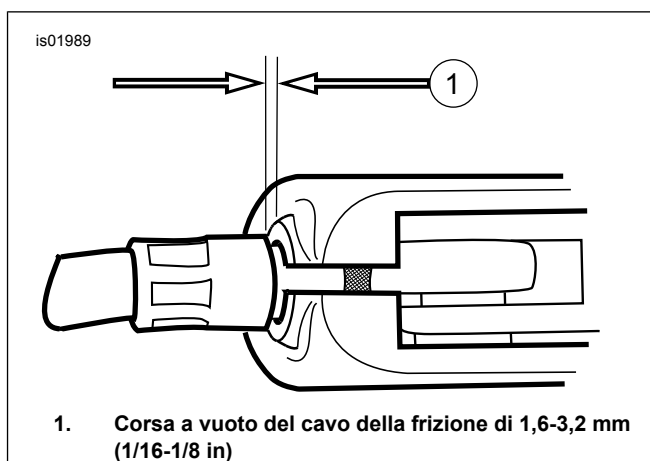


Figura 2. Registrazione del cavo della frizione

2. Per manubri diversi da quelli arretrati in stile Buckhorn, vedere la Figura 3. Utilizzare il fermo tubolare (1) dal Kit della bulloneria di ancoraggio per assicurare i cavi del comando del gas alla fascetta di montaggio superiore, come illustrato. Porre la rondella cromata (2) dal kit tra il fermo tubolare e il dado della fascetta di montaggio.

Per i manubri in stile Buckhorn, vedere la Figura 4. Utilizzare il fermo tubolare (1) dal Kit bulloneria di ancoraggio per fissare i cavi del comando del gas alla piastra superiore della forcella, come mostrato.

- Per i modelli XL Custom o FXLR, utilizzare la vite ad esagono incassato (4) e la rondella (3) originali sopra il fermo tubolare, e la rondella (2) del kit sotto.
- Per tutti gli altri modelli, utilizzare la vite ad esagono incassato (4) del kit e la rondella originale (3) sopra il fermo tubolare, e la rondella (2) del kit sotto.

▲ AVVERTENZA

Prima di avviare il motore, verificare che il comando del gas torni automaticamente con uno scatto nella posizione del minimo quando viene rilasciato. In caso contrario, potrebbe verificarsi una perdita di controllo del veicolo con pericolo di lesioni gravi o mortali. (00390a)

▲ AVVERTENZA

Verificare che lo sterzo sia perfettamente manovrabile e privo di interferenze. Le interferenze con lo sterzo possono provocare la perdita di controllo del veicolo, con conseguenti lesioni gravi o mortali. (00371a)

3. Per i veicoli con luci di sorpasso, prima di passare alle fasi seguenti installare il Kit di riposizionamento degli indicatori di direzione attenendosi alle istruzioni fornite con il medesimo kit.
4. Vedere l'illustrazione relativa alle parti di ricambio per la bulloneria di ancoraggio. Assemblare la bulloneria di montaggio per l'attacco inferiore del parabrezza, come mostrato.
- Per i modelli dotati di luci di sorpasso, installare il morsetto di montaggio inferiore circa 44 mm (1-3/4 in) sopra la piastra inferiore della forcella con i dadi del morsetto rivolti verso la parte posteriore della motocicletta.

- Per i modelli non dotati di luci di sorpasso, installare il morsetto di montaggio inferiore circa 13 mm (1/2 in) sopra la piastra inferiore della forcella con i dadi del morsetto rivolti verso la parte posteriore della motocicletta.
5. Serrare i dadi di blocco a 10 ft-lb (14 Nm). Assicurarsi che la fascetta non ruoti durante il serraggio (la boccola dell'attacco deve essere parallela alle staffe del parabrezza). Serrare le viti a testa bombata (elemento 4 dell'elenco delle parti del Kit bulloneria di ancoraggio) ad una coppia di 20 Nm (15 ft-lb).

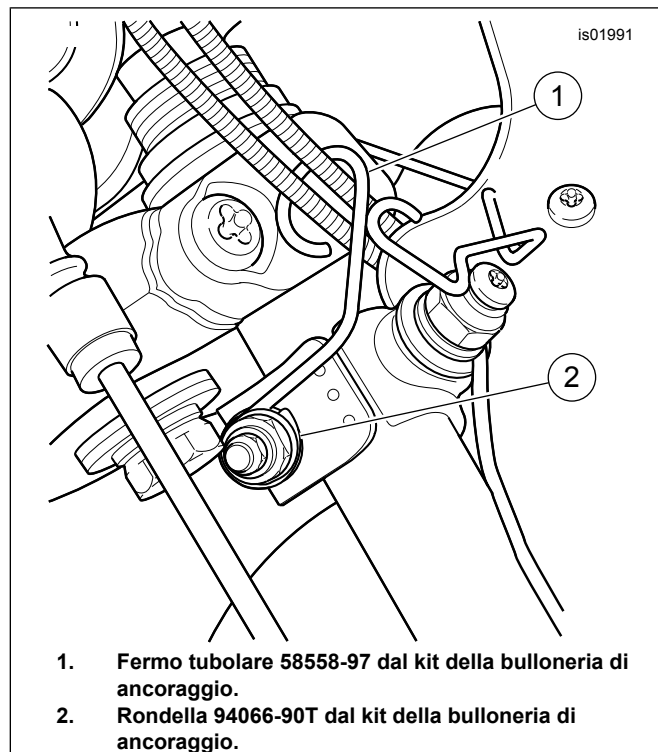


Figura 3. Attacco del cavo del comando del gas (tutti i manubri a eccezione di quelli in stile Buckhorn) (veduta guardando verso l'alto)

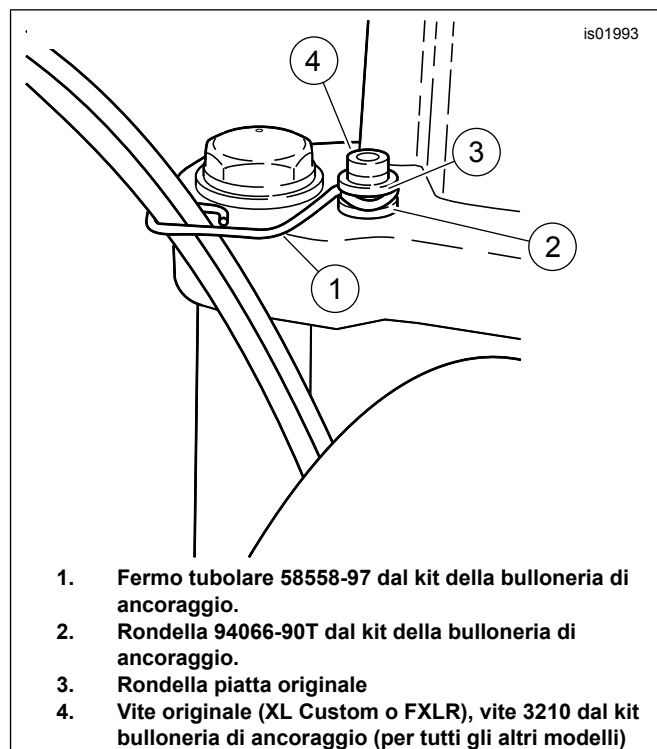


Figura 4. Attacco del cavo del comando del gas (manubri arretrati in stile Buckhorn)

6. Montare la bulloneria per l'attacco superiore del parabrezza, come illustrato. Lasciare i dadi delle fascette laschi in modo che i morsetti possano essere fatti scorrere su e giù sulle canne della forcella, permettendo così la registrazione corretta.
7. Agganciare le due ganasce inferiori del gruppo parabrezza nelle scanalature delle boccole inferiori, quindi far scorrere i gruppi delle fascette superiori in posizione fino a quando le boccole superiori non si insedino fermamente nelle ganasce superiori del parabrezza.

▲ AVVERTENZA

Una scorretta installazione degli accessori o disposizione del carico possono pregiudicare la stabilità e la manovrabilità della motocicletta, con pericolo di lesioni gravi o mortali. (00455b)

▲ AVVERTENZA

Omettendo di fornire un gioco adeguato tra le parti fisse e quelle in movimento si può causare la perdita di controllo del veicolo, con lesioni gravi o mortali. (00378a)

8. Con il parabrezza insediato, serrare i dadi dei morsetti superiori ad una coppia di 14 Nm (10 ft-lb). Assicurarsi che la fascetta non ruoti durante il serraggio (la boccola dell'attacco deve essere parallela alle staffe del parabrezza).

NOTA

Controllare che la registrazione del parabrezza sia corretta rispetto all'apertura del faro anteriore. Se necessario, spostare le fascette di montaggio verso l'alto o verso il basso in modo che il faro anteriore sia posizionato correttamente rispetto al parabrezza.

NOTA

Controllare la bulloneria di montaggio periodicamente. Non guidare mai con gli attacchi allentati. Un attacco allentato provoca delle sollecitazioni aggiuntive su tutti gli altri attacchi, nonché sul parabrezza stesso e può provocare il guasto prematuro dei componenti.

Cura e pulizia

NOTA

Riverberi dei raggi solari provenienti dalla curvatura interna del parabrezza possono, in certe ore del giorno, causare un surriscaldamento degli strumenti della motocicletta. Fare attenzione quando si posteggia. Se si posteggia rivolti verso il sole, porre un oggetto opaco sopra la strumentazione o regolare il parabrezza in modo da evitare il riverbero.

NOTA

I parabrezza Harley-Davidson sono realizzati in Lexan. Il Lexan è un materiale più durevole e resistente alla deformazione rispetto ad altre tipologie di materiali usati per i parabrezza delle motociclette, ma richiede comunque cura e manutenzione attenta. Una manutenzione non corretta del Lexan può danneggiare i parabrezza. (00230b)

NOTA

Non lavare il parabrezza in policarbonato Lexan® sotto il sole o quando è caldo. La pulizia eseguita con forza o l'uso di

detergenti abrasivi o alcalini può danneggiare il parabrezza. Non raschiare mai il parabrezza con una lametta da rasoio o altri attrezzi affilati in quanto potrebbero derivarne dei danni permanenti.

NOTA

Usare solo i prodotti Harley-Davidson consigliati sui parabrezza Harley-Davidson. Evitare l'uso di prodotti chimici aggressivi o di prodotti antipioggia, che possono causare danni alla superficie del parabrezza, quali opacità o aloni. (00231c)

NOTA

Non usare sul parabrezza benzene, solventi per vernici, benzina o qualsiasi altro tipo di detergente molto aggressivo. In questo modo si rischia di danneggiare il parabrezza. (00232c)

- Sulle boccole di gomma non usare benzine, diluenti per vernici, lubrificanti (incluso Armorall®) o altri detergenti. Danneggiano le superfici delle boccole.

NOTA

Per favorire l'eliminazione degli insetti dal parabrezza, si consiglia di coprirlo con un panno pulito e bagnato per circa 15 minuti prima di lavarlo.

PARTI DI RICAMBIO

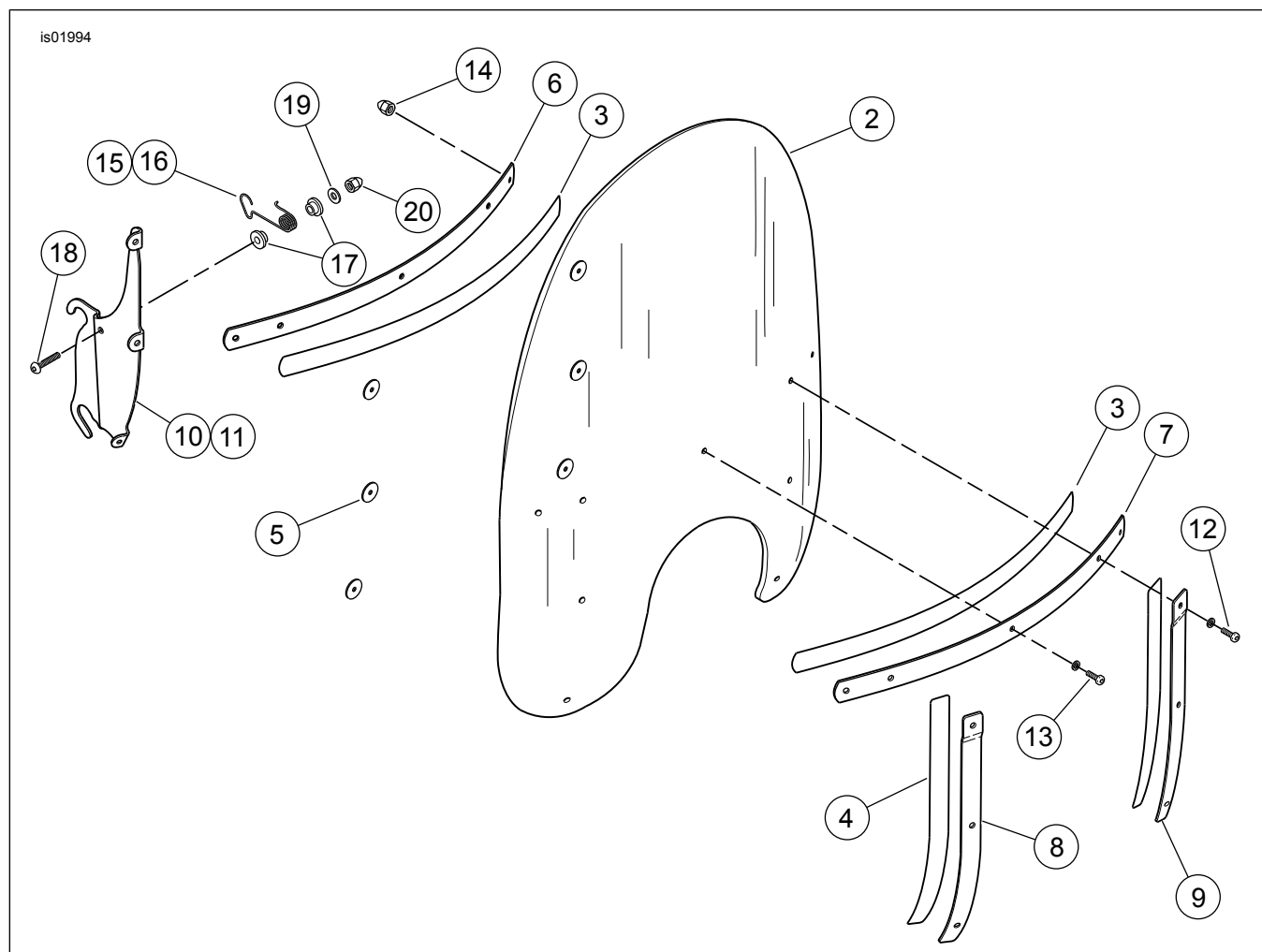


Figura 5. Parti di ricambio 1: Kit parabrezza

Tabella 2. Tabella delle parti di ricambio

Articolo	Descrizione (quantità)	Numero codice	Articolo	Descrizione (quantità)	Numero codice
Kit 58034-96, 58112-96, 58357-96, 58367-96, 58626-99					
NOTA: L'aspetto dei componenti nella realtà potrebbe risultare diverso da quello illustrato.					
1	Kit manutenzione del parabrezza (include gli elementi 2-5)		10	Staffa, parabrezza (di destra)	58122-96
	Per il kit 58034-96 (standard, trasparente)	58061-96	11	Staffa, parabrezza (di sinistra)	58116-96
	Per il kit 58112-96 (profilo ribassato, fumé)	58103-96	12	Vite, a testa bombata, Torx (2) No 12-24 x 13/16 di pollice di lunghezza	2452
	Per il kit 58357-96 (standard, trasparente)	58358-96	13	Vite, a testa bombata, Torx (7) No 12-24 x 5/8 di pollice di lunghezza	2921
	Per il kit 58367-96 (profilo ribassato, fumé)	58368-96	14	Dado cieco, No 12-24 (cromato) (9)	7651
	Per il kit 58626-99 (standard, fumé)	58625-99	15	Fermo del parabrezza tubolare (destro)	58266-95
2	Parabrezza	Parte non venduta separatamente	16	Fermo del parabrezza tubolare (sinistro)	58259-95
3	Nastro, orizzontale (2)	58052-78	17	Boccola, nylon (4)	58272-95
4	Nastro verticale (2)	58417-77	18	Vite, a testa bombata (cromata) (2)	94426-95
5	Rondella, gomma nera (6)	58152-96	19	Rondella piatta, 1/16 di pollice (argento) (2)	6703

Tabella 2. Tabella delle parti di ricambio

Articolo	Descrizione (quantità)	Numero codice	Articolo	Descrizione (quantità)	Numero codice
6	Supporto, parabrezza orizzontale (interno)	58050-78A	20	Dado cieco, 1/4-20 (cromato) (2)	94004-90T
7	Supporto, parabrezza orizzontale (esterno)	58051-78A			
8	Supporto, parabrezza esterno (di destra)	58406-75A			
9	Supporto, parabrezza esterno (di sinistra)	58408-75A			

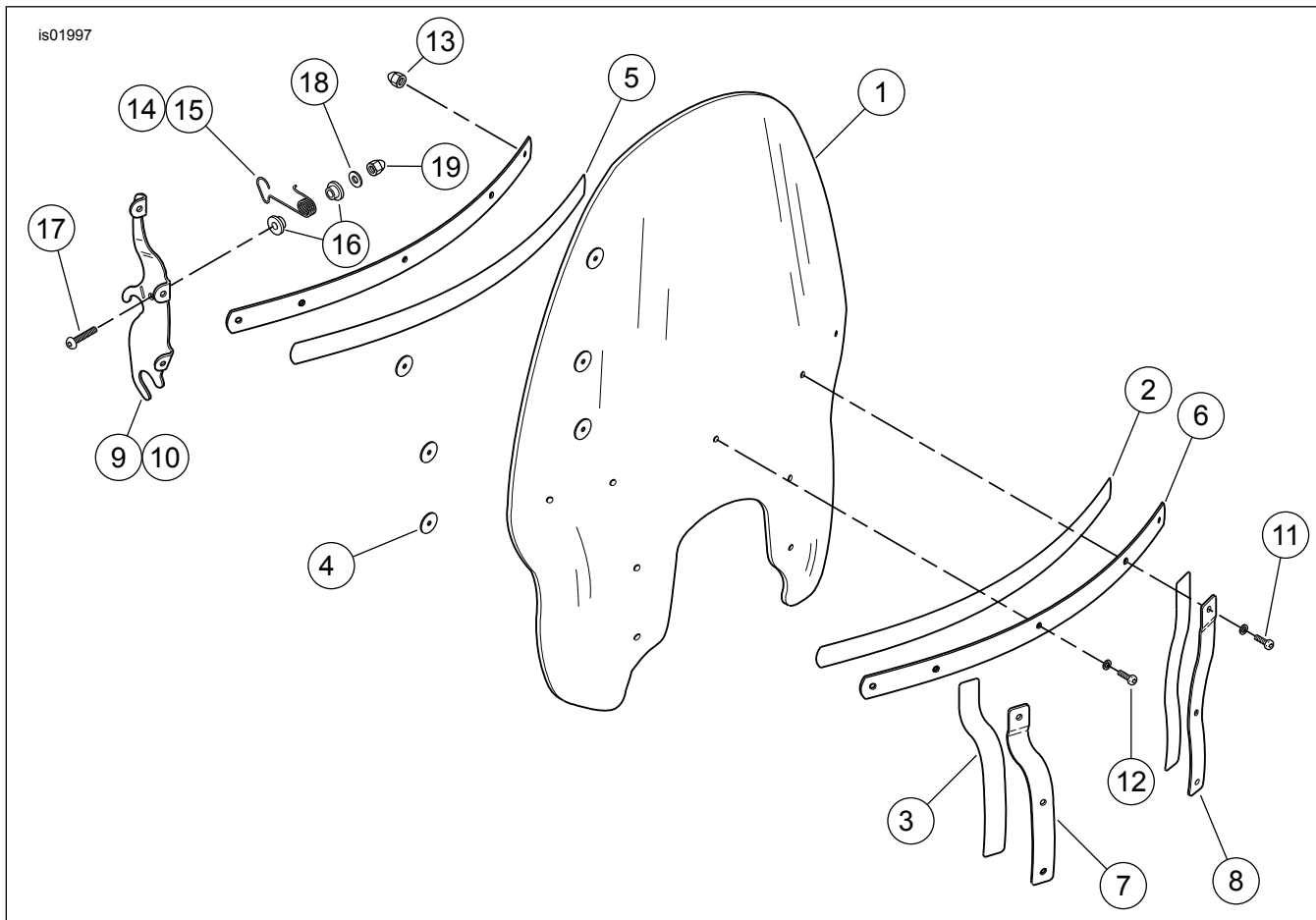


Figura 6. Parti di ricambio 2: Kit parabrezza

Tabella 3. Tabella delle parti di ricambio

Articolo	Descrizione (quantità)	Numero codice	Articolo	Descrizione (quantità)	Numero codice
Kit 58570-96 e 58441-96					
NOTA: L'aspetto dei componenti nella realtà potrebbe risultare diverso da quello illustrato.					
1	Parabrezza	Parte non venduta separatamente	11	Vite, a testa bombata, Torx (2) No 12-24 x 13/16 di pollice di lunghezza	2452
2	Nastro, orizzontale	58582-96	12	Vite, a testa bombata, Torx (7) No 12-24 x 5/8 di pollice di lunghezza	xxxxx-xx
3	Nastro, verticale	58583-96	13	Dado cieco, No 12-24 (cromato) (9)	7651
4	Rondella, gomma nera (6)	58152-96	14	Fermo del parabrezza tubolare (destro)	58580-96A
5	Supporto, parabrezza orizzontale (interno)	58578-96	15	Fermo del parabrezza tubolare (sinistro)	58579-96A

Tabella 3. Tabella delle parti di ricambio

Articolo	Descrizione (quantità)	Numero codice	Articolo	Descrizione (quantità)	Numero codice
6	Supporto, parabrezza orizzontale (esterno)	58577-96	16	Boccola, nylon (4)	58272-95
7	Supporto, parabrezza esterno (di destra)	58575-96	17	Vite, a testa bombata (cromata) (2)	94426-95
8	Supporto, parabrezza esterno (di sinistra)	58576-96	18	Rondella piatta, 1/4 di pollice (argento) (2)	6703
9	Supporto, parabrezza (destro)	58573-96	19	Dado cieco, 1/4-20 (cromato) (2)	94004-90T
10	Supporto, parabrezza (sinistro)	58574-96			

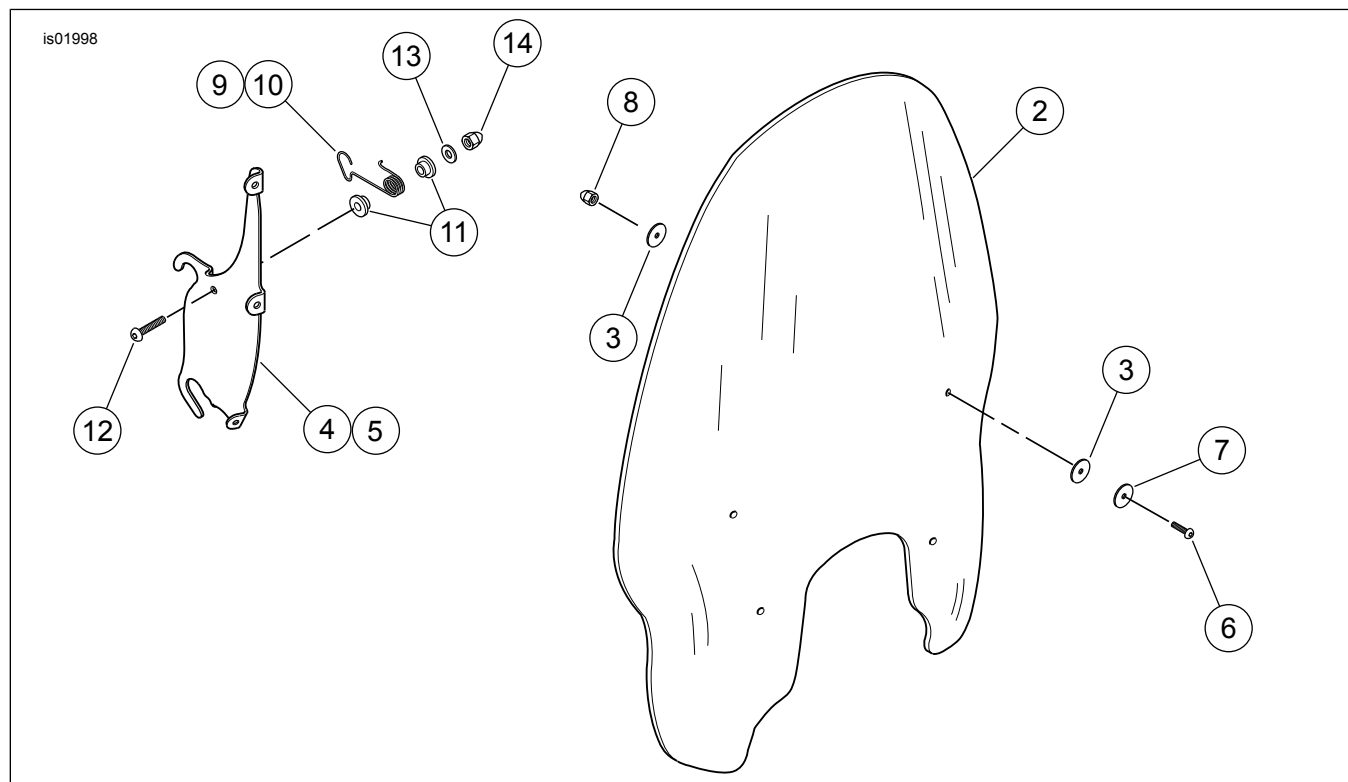


Figura 7. Parti di ricambio 3: Kit parabrezza

Tabella 4. Tabella delle parti di ricambio

Articolo	Descrizione (quantità)	Numero codice	Articolo	Descrizione (quantità)	Numero codice
Kit 57960-97					
1	Kit manutenzione del parabrezza (include gli elementi 2 e 3)	57730-98	8	Dado cieco, 5/16-24, (cromato) (4)	94007-90T
2	Parabrezza	Parte non venduta separatamente	9	Fermo del parabrezza tubolare (destro)	58580-96A
3	Rondella, gomma nera (8)	58152-96	10	Fermo del parabrezza tubolare (sinistro)	58579-96A
4	Staffa, parabrezza (di destra)	57963-97	11	Boccola, nylon (4)	58272-95
5	Staffa, parabrezza (di sinistra)	57962-97	12	Vite, a testa bombata (cromata) (2)	94426-95

Tabella 4. Tabella delle parti di ricambio

Articolo	Descrizione (quantità)	Numero codice	Articolo	Descrizione (quantità)	Numero codice
6	Vite, a testa bombata, cromata, con tacca bloccante (4)	94639-99	13	Rondella piatta, 1/4 di pollice (argento) (2)	6703
7	Rondella, cromata (4)	6352	14	Dado cieco, 1/4-20 (cromato) (2)	94004-90T

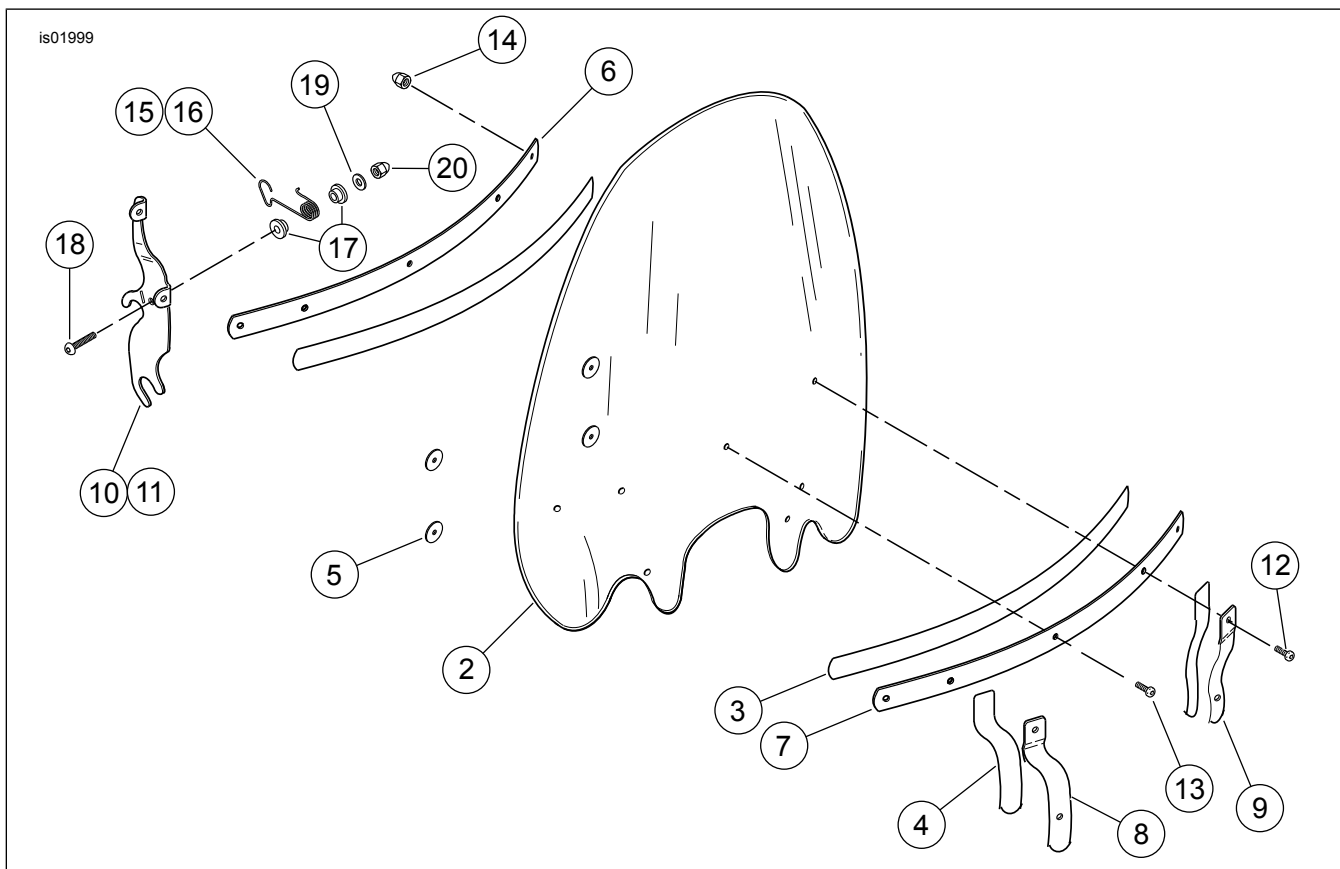


Figura 8. Parti di ricambio 4: Kit parabrezza

Tabella 5. Tabella delle parti di ricambio

Articolo	Descrizione (quantità)	Numero codice	Articolo	Descrizione (quantità)	Numero codice
Kit 57715-01 e 57716-01					
1	Kit manutenzione del parabrezza (include gli elementi 2-5) per il kit 57715-01 (profilo ribassato, fumé)		11	Supporto, parabrezza (sinistro)	57711-01
	per il kit 57716-01 (altezza standard, trasparente)	57718-01	12	Vite, a testa bombata, Torx (2) No 12-24 x 13/16 di pollice di lunghezza	2452
	per il kit 57715-01 (altezza standard, fumé)	57717-01	13	Vite, a testa bombata, Torx (5) No 12-24 x 5/8 di pollice di lunghezza	2921
2	Parabrezza	Parte non venduta separatamente	14	Dado cieco, No 12-24 (cromato) (7)	7651A
3	Nastro, orizzontale (2)	58052-78	15	Fermo del parabrezza tubolare (destro)	58580-96A
4	Nastro verticale (2)	57714-01	16	Fermo del parabrezza tubolare (sinistro)	58579-96A
5	Rondella, gomma nera (6)	58152-96	17	Boccola, nylon (4)	58272-95
6	Supporto, parabrezza orizzontale (interno)	58050-78A	18	Vite, a testa bombata (cromata) (2)	94426-95
7	Supporto, parabrezza orizzontale (esterno)	58051-78A	19	Rondella piatta, 1/16 di pollice (argento) (2)	6703
8	Supporto, parabrezza esterno (di destra)	57712-01	20	Dado cieco, 1/4-20 (cromato) (2)	94004-90T

Tabella 5. Tabella delle parti di ricambio

Articolo	Descrizione (quantità)	Numero codice	Articolo	Descrizione (quantità)	Numero codice
9	Supporto, parabrezza esterno (di sinistra)	57713-01			
10	Supporto, parabrezza (destro)	57710-01			

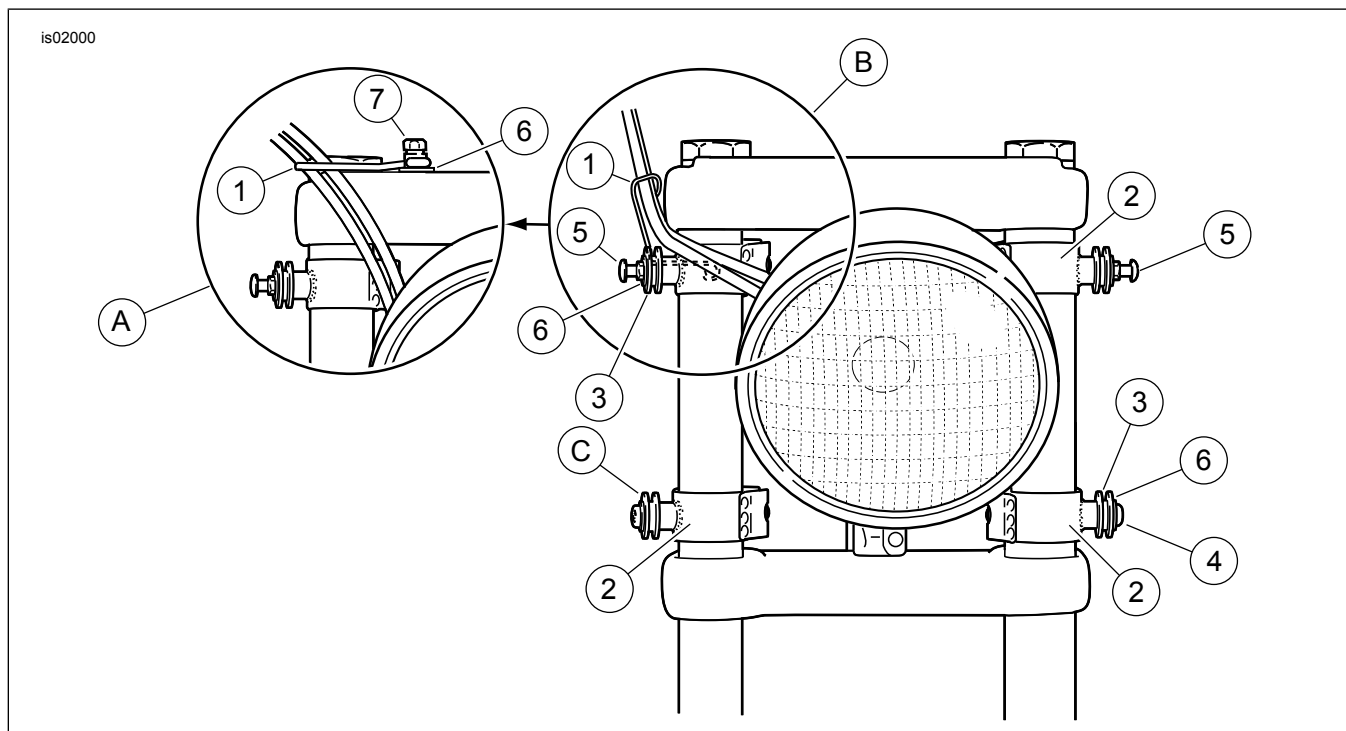


Figura 9. Parti di ricambio 5: Kit bulloneria di ancoraggio del parabrezza

Tabella 6. Tabella delle parti di ricambio

Articolo	Descrizione (quantità)	Numero codice
kit bulloneria per parabrezza 58164-96A		
1	Fermo tubolare	58558-97
2	Morsetto di montaggio (4)	58124-96
3	Boccole (4)	67621-94
4	Vite a testa bombata (2), 5/16-24 x 5/8 di pollice di lunghezza	94468-94T
5	Dispositivo di fissaggio a fungo (2)	58172-96
6	Rondella piatta, cromata (5)	94066-90T
7	Vite a esagono incassato, 5/16 x 1,2 pollici di lunghezza	3210A
Elementi menzionati nel testo, ma non contenuti nel kit:		
A	Attacco superiore del parabrezza per manubri arretrati in stile Buckhorn.	
B	Attacco superiore del parabrezza per manubri non in stile Buckhorn.	
C	Montaggio inferiore del parabrezza	