



INSTRUÇÕES

J00309

2017-06-01



KIT DE FERRAGENS DE SUPORTE E PARA-BRISA REMOVÍVEL

GERAL

Número do kit

57715-01, 57716-01, 577960-97, 58034-96, 58112-96, 58164-96A, 58357-96, 58367-96, 58441-96, 58570-96, 58626-99

Modelos

Tabela 1. Modelos

Kits	Modelos
57715-01	Conjunto de para-brisa fumê de altura padrão para os modelos XL, FXR e FXD de 1988 em diante equipados com faróis de ultrapassagem acessórios.
57716-01	Conjunto de para-brisa transparente de altura padrão para os modelos XL, FXR e FXD de 1988 em diante equipados com faróis de ultrapassagem acessórios.
57960-97	Conjunto de para-brisa fumê Super Sport para os modelos XL, FXR e FXD de 1988 em diante.
58034-96	Conjunto de para-brisa transparente de altura padrão para os modelos XL, FXR e FXD de 1988 em diante, exceto XL Custom e FXLR.
58112-96	Conjunto de para-brisa fumê de perfil baixo para os modelos XL, FXR e FXD de 1988 em diante, exceto XL Custom e FXLR.
58357-96	Conjunto de para-brisa transparente de altura padrão para os modelos XL Custom de 1996 em diante e FXLR de 1987 a 1994.
58367-96	Conjunto de para-brisa fumê de perfil baixo para os modelos XL Custom de 1996 em diante e FXLR de 1987 a 1994.
58441-96	Conjunto de para-brisa fumê de altura padrão para os modelos XL, FXR e FXD de 1988 em diante.
58570-96	Conjunto de para-brisa transparente de altura padrão para os modelos XL, FXR e FXD de 1988 em diante.
58626-99	Conjunto de para-brisa fumê de altura padrão para os modelos XL, FXR e FXD de 1988 em diante, exceto XL Custom e FXLR.
58164-96A	Ferragens de fixação necessárias para instalação de qualquer um dos para-brisas citados acima.

Peças adicionais necessárias

Em modelos equipados com faróis de ultrapassagem, o pisca deve ser reposicionado sob as lâmpadas de passagem usando o **Kit de Reposicionamento do pisca 68603-01**, disponível separadamente em qualquer concessionária Harley-Davidson. Consulte a Folha de instruções fornecida com esse kit para obter os procedimentos de reposicionamento

e, então, vá para “Instalação do para-brisa” nesta Folha de instruções.

Se os piscas dianteiros estiverem instalados no suporte do garfo SUPERIOR, eles devem ser reposicionados no suporte de garfo INFERIOR. usando o **Kit de reposicionamento de piscas 72389-96**, vendido separadamente em qualquer concessionário Harley-Davidson.

▲ ATENÇÃO

A segurança do motociclista e do passageiro depende da instalação correta deste kit. Use os procedimentos apropriados do Manual de serviço. Se o procedimento não estiver dentro de suas capacidades ou se você não possuir as ferramentas corretas, deixe que uma concessionária Harley-Davidson efetue a instalação. A instalação inadequada deste kit poderá resultar em morte ou lesões graves. (00333b)

NOTA

Esta Folha de instruções faz referência às informações do Manual de serviço. Um Manual de serviço para o seu modelo de motocicleta é necessário para esta instalação, estando disponível em uma concessionária Harley-Davidson.

Conteúdo do kit

Veja a ilustração e a tabela de peças de reposição para seu kit.

INSTALAÇÃO

Se os piscas dianteiros estiverem instalados no suporte do garfo SUPERIOR, eles devem ser reposicionados no suporte do garfo INFERIOR seguindo as instruções que constam no Kit de reposicionamento de piscas 72389-96 (vendido separadamente) e, depois, prossiga com a “Instalação do para-brisa” apresentada a seguir.

Se os piscas NÃO ESTIVEREM instalados no suporte do garfo superior, prossiga diretamente para a “Instalação do para-brisa”

Instalação do para-brisa

NOTA

Coloque estopas no farol dianteiro, para-lama dianteiro e na frente do tanque de combustível para evitar arranhões nesses componentes. Certifique-se de que o conjunto do para-brisa não toque as peças pintadas ou cromadas. O contato causará arranhões nas peças cromadas ou pintadas.



1. Veja a Figura 1. Reposicione o cabo da embreagem na parte interna do guidom como segue:

- Deslize o protetor de borracha para fora do ajustador do cabo. O regulador localiza-se aproximadamente na metade do cabo da embreagem, perto do tubo descendente do quadro dianteiro.
- Segurando o ajustador do cabo com uma chave de 1/2 pol., solte a contraporca usando uma chave de 9/16 pol. Afaste a contraporca do regulador do cabo. Mova o regulador na direção da contraporca para proporcionar uma folga grande na alavanca manual.
- Remova o pequeno anel de retenção da ranhura do pino pivô no fundo do suporte da alavanca da embreagem. Remova o pino de articulação e a alavanca manual da embreagem do suporte.
- Redirecione o cabo da embreagem para o interior do guidom, como mostrado, e reconecte o cabo da embreagem à alavanca da embreagem, invertendo o passo "c".
- Afaste o regulador do cabo para longe da contraporca, até eliminar a folga na alavanca manual. Afaste a virola do cabo da embreagem do suporte da alavanca da embreagem para verificar a folga. Gire o regulador do cabo o necessário para conseguir uma folga de 1,6 a 3,2 mm (1/16 a 1/8 pol.) entre a extremidade da virola do cabo e o suporte da alavanca da embreagem, como mostrado na Figura 2.
- Segure o regulador do cabo com uma chave inglesa de 12,7 mm (1/2 pol.). Usando uma chave inglesa de 14 mm (9/16 pol.), aperte a contraporca contra o regulador do cabo. Cubra o mecanismo do regulador do cabo com o protetor de borracha.

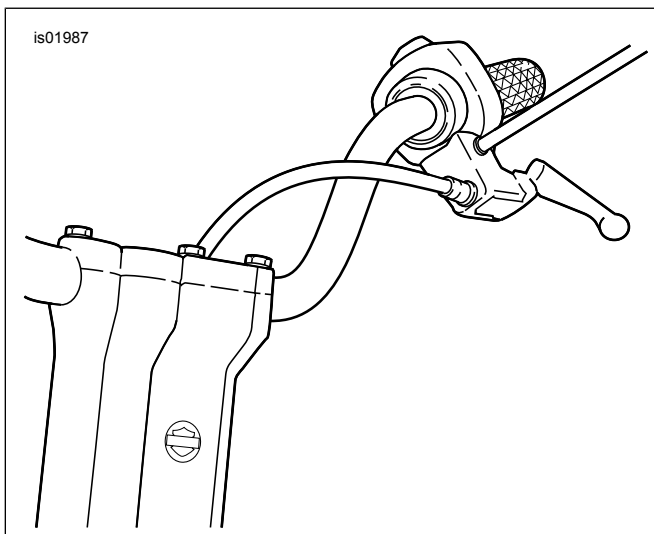


Figura 1. Nova orientação do cabo da embreagem

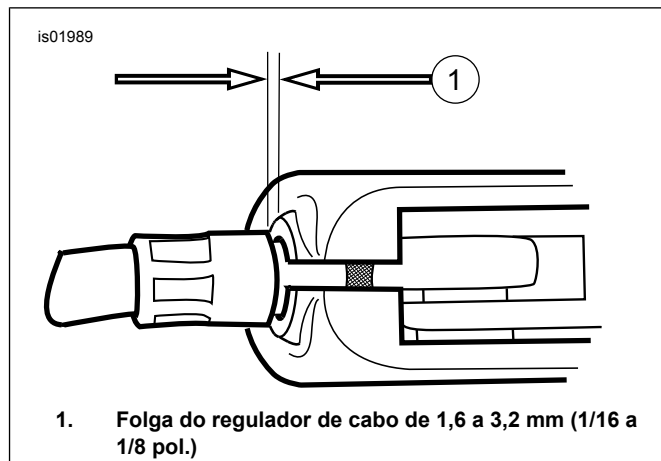


Figura 2. Ajuste do cabo da embreagem

- Para guidons com estilo diferente do recuado buckhorn, veja a Figura 3. Use o arame (1) do kit de ferragens de suporte para prender os cabos do acelerador no prendedor de montagem superior, conforme mostrado. Coloque a arruela cromada (2) do kit entre o arame e a porca do prendedor de montagem.

Para guidons estilo buckhorn, veja a Figura 4. Utilize o arame (1) do kit de ferragens de fixação para prender os cabos do acelerador no prendedor triplo do garfo superior, como mostrado.

- Para os modelos XL Custom ou FXLR, use o parafuso Allen original (4) e a arruela (3) sobre o arame, e a arruela (2) do kit por baixo.
- Para todos os demais modelos, use o parafuso Allen (4) do kit e a arruela original (3) sobre o arame, e a arruela (2) do kit por baixo.

⚠ ATENÇÃO

Antes de dar partida no motor, certifique-se de que o controle do acelerador volte para a posição de marcha lenta quando liberado. Um controle do acelerador que impeça o motor de retornar automaticamente à marcha lenta poderá levar à perda de controle, o que poderá resultar em morte ou lesões graves. (00390a)

⚠ ATENÇÃO

Certifique-se de que a direção seja suave e sem interferência. Interferência na direção poderá causar a perda de controle do veículo, o que poderá resultar em morte ou lesões graves. (00371a)

- Para veículos equipados com faróis de ultrapassagem, instale o Kit de reposicionamento do pisca seguindo as instruções fornecidas antes de executar os passos a seguir.
- Veja na ilustração de peças de reposição de ferragens de suporte. Instale as ferragens de fixação do conjunto do para-brisa, como mostrado.
- Para modelos equipados com faróis de ultrapassagem, instale a abraçadeira de montagem inferior aproximadamente 44 mm (1 3/4 pol.) acima do prendedor triplo do garfo inferior, com as porcas da abraçadeira voltadas para a traseira da motocicleta.

- Para modelos não equipados com faróis de ultrapassagem, instale a abraçadeira de montagem inferior aproximadamente 13 mm (1/2 pol.) acima do prendedor triplo do garfo inferior, com as porcas da abraçadeira voltadas para a traseira da motocicleta.
5. Aperte as porcas da abraçadeira com torque de 14 Nm·(10 lb·pé). Certifique-se de que o prendedor não gire durante o aperto (a bucha de montagem deve estar paralela aos suportes do para-brisa). Aperte os parafusos de cabeça abaulada (item 4 da lista de peças das ferragens de fixação) com torque de 20 Nm (15 lb·pé).

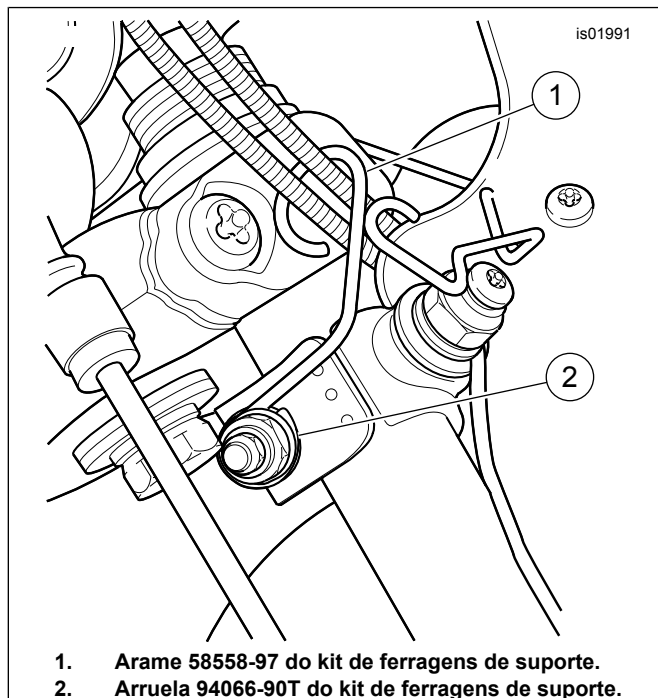


Figura 3. Conexão do cabo do acelerador (todos os guidons, exceto o de estilo Buckhorn) (vista olhando para cima)

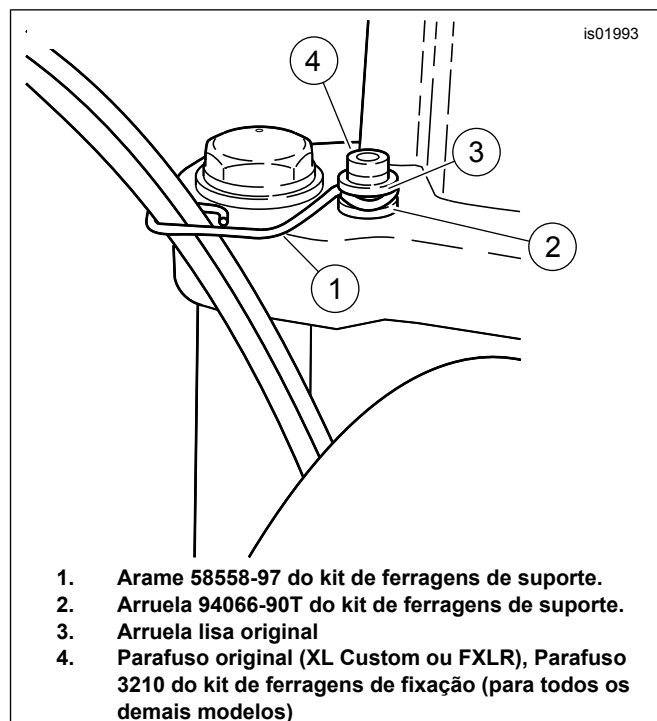


Figura 4. Conexão do cabo do acelerador (guidons recuados estilo Buckhorn)

6. Monte as ferragens para a montagem do para-brisa superior, conforme mostrado. Deixe as porcas dos prendedores frouxas, para que os prendedores possam deslizar para cima e para baixo nos tubos do garfo, para permitir o ajuste adequado.
7. Enganche as duas garras do conjunto do para-brisa inferior nas ranhuras das buchas inferiores e, então, deslize os conjuntos dos prendedores superiores até sua posição, o que ocorrerá quando as buchas superiores se encaixarem com firmeza nas garras do para-brisa superior.

▲ ATENÇÃO

A instalação de acessórios ou a colocação de carga de maneira incorreta pode afetar a estabilidade e o manuseio da motocicleta, o que poderá resultar em morte ou lesões graves. (00455b)

▲ ATENÇÃO

A falha em proporcionar um espaço livre adequado entre as partes estacionárias e móveis poderá causar perda de controle, o que poderá resultar em morte ou lesões graves. (00378a)

8. Com o para-brisa no lugar, aperte as porcas da abraçadeira superior com torque de 14 Nm·(10 lb·pé). Certifique-se de que o prendedor não gire durante o aperto (a bucha de montagem deve estar paralela aos suportes do para-brisa).

NOTA

Inspecione se o para-brisa está corretamente ajustado em relação à abertura do farol dianteiro. Se necessário, ajuste os prendedores de montagem para cima ou para baixo para obter a relação correta entre o farol dianteiro e o para-brisa.

NOTA

Verifique as ferragens da montagem periodicamente. Nunca dirija com suportes soltos. Uma montagem solta causa fadiga adicional em todas as montagens, bem como no próprio para-brisa, o que poderá resultar em falha prematura dos componentes.

Cuidados e limpeza

NOTA

Os reflexos do sol emitidos pela curvatura interna de um para-brisa podem, em certas horas do dia, resultar em um grande aumento de temperatura nos instrumentos da motocicleta. Tome cuidado ao estacionar. Se estacionar de frente para o sol, coloque um objeto opaco sobre os instrumentos, ou regule o para-brisa para evitar reflexos.

AVISO

Os para-brisas Harley-Davidson são feitos de Lexan. O Lexan é um material mais durável e resistente à distorção do que outros tipos de materiais de para-brisa de motocicletas, mas mesmo assim requer atenção e cuidado. A falta de cuidado adequado do Lexan poderá causar danos ao para-brisa. (00230b)

NOTA

Não limpe policarbonato Lexan® debaixo de sol forte ou com temperaturas elevadas. Produtos de limpeza em pó, abrasivos

ou alcalinos danificarão o para-brisa. Nunca raspe o para-brisa com uma lâmina cortante ou outros instrumentos pontiagudos para não o danificar.

AVISO

Use somente produtos recomendados pela Harley-Davidson em para-brisas Harley-Davidson. Não use produtos químicos hostis ou para uso na chuva, que podem causar danos à superfície do para-brisa, tais como fosqueamento ou embaçamento. (00231c)

AVISO

Não use benzina, solvente para tintas, gasolina ou outro tipo de produto de limpeza forte no para-brisa. Isto danificará a superfície do para-brisa. (00232c)

- Não use benzina, solvente de tinta, gasolina, lubrificantes (incluindo o Armorall®) ou outros agentes purificadores nas buchas de borracha. Eles danificarão as superfícies das buchas.

NOTA

Cobrir o para-brisa com um pano limpo e úmido por aproximadamente 15 minutos antes de lavá-lo, isso tornará mais fácil a remoção da sujeira seca de insetos.

PEÇAS DE REPOSIÇÃO

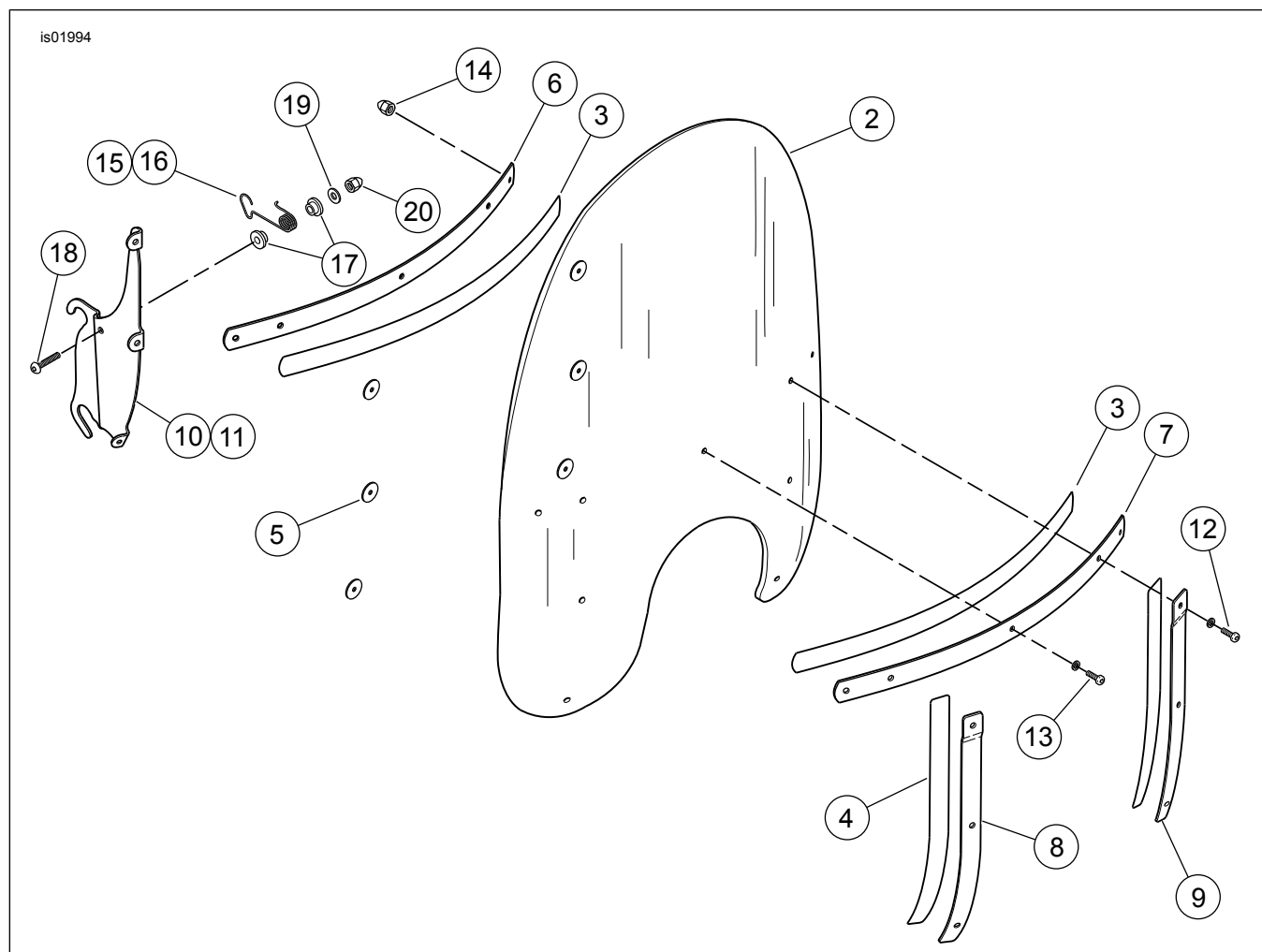


Figura 5. Peças de reposição 1: Kits do para-brisa

Tabela 2. Tabela de peças de reposição

Item	Descrição (quantidade)	Número da peça	Item	Descrição (quantidade)	Número da peça
Kits 58034-96, 58112-96, 58357-96, 58367-96, 58626-99					
OBSERVAÇÃO: A aparência real dos componentes pode ser diferente do que é mostrado na figura.					
1	Kit de reposição do para-brisa (inclui os itens 2 a 5)		10	Suporte, para-brisa (direito)	58122-96
	Para o kit 58034-96 (padrão, transparente)	58061-96	11	Suporte, para-brisa (esquerdo)	58116-96
	Para o kit 58112-96 (perfil baixo, fumê)	58103-96	12	Parafuso, cabeça panela, Torx (2) N.º 12-24 x 13/16 pol. de comprimento	2452
	Para o kit 58357-96 (padrão, transparente)	58358-96	13	Parafuso, cabeça panela, Torx (7) N.º 12-24 x 5/8 pol. de comprimento	2921
	Para o kit 58367-96 (perfil baixo, fumê)	58368-96	14	Porca cega, N.º 12-24 (cromada) (9)	7651
	Para o kit 58626-99 (padrão, fumê)	58625-99	15	Retentor do para-brisa, arame (direito)	58266-95
2	Para-brisa	Não se vende separadamente	16	Retentor do para-brisa, arame (esquerdo)	58259-95
3	Fita, horizontal (2)	58052-78	17	Bucha, nylon (4)	58272-95
4	Fita, vertical (2)	58417-77	18	Parafuso, cabeça abaulada (cromado) (2)	94426-95
5	Arruela, preta, borracha (6)	58152-96	19	Arruela lisa, 1/4 pol. (prata) (2)	6703

Tabela 2. Tabela de peças de reposição

Item	Descrição (quantidade)	Número da peça	Item	Descrição (quantidade)	Número da peça
6	Suporte, para-brisa horizontal (interno)	58050-78A	20	Porca cega, 1/4-20, (cromada) (2)	94004-90T
7	Suporte, para-brisa horizontal (externo)	58051-78A			
8	Suporte, para-brisa externo (direito)	58406-75A			
9	Suporte, para-brisa externo (esquerdo)	58408-75A			

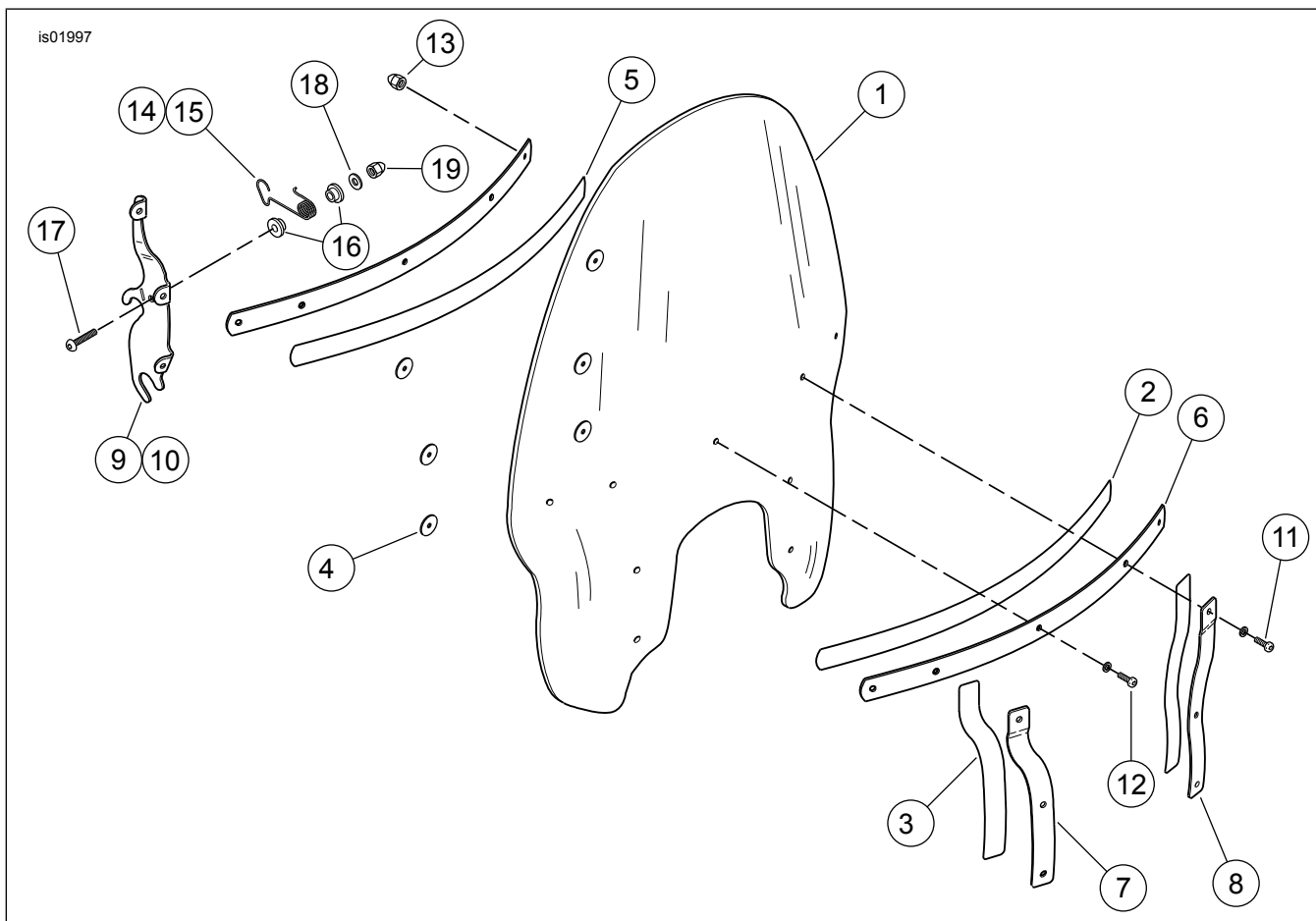


Figura 6. Peças de reposição 2: Kits do para-brisa

Tabela 3. Tabela de peças de reposição

Item	Descrição (quantidade)	Número da peça	Item	Descrição (quantidade)	Número da peça
Kits 58570-96 e 58441-96					
OBSERVAÇÃO: A aparência real dos componentes pode ser diferente do que é mostrado na figura.					
1	Para-brisa	Não se vende separadamente	11	Parafuso, cabeça panela, Torx (2) N.º 12-24 x 13/16 pol. de comprimento	2452
2	Fita, horizontal	58582-96	12	Parafuso, cabeça panela, Torx (7) N.º 12-24 x 5/8 pol. de comprimento	xxxxx-xx
3	Fita, vertical	58583-96	13	Porca cega, N.º 12-24 (cromada) (9)	7651
4	Arruela, preta, borracha (6)	58152-96	14	Retentor do para-brisa, arame (direito)	58580-96A
5	Suporte, para-brisa horizontal (interno)	58578-96	15	Retentor do para-brisa, arame (esquerdo)	58579-96A
6	Suporte, para-brisa horizontal (externo)	58577-96	16	Bucha, nylon (4)	58272-95

Tabela 3. Tabela de peças de reposição

Item	Descrição (quantidade)	Número da peça	Item	Descrição (quantidade)	Número da peça
7	Suporte, para-brisa externo (direito)	58575-96	17	Parafuso, cabeça abaulada (cromado) (2)	94426-95
8	Suporte, para-brisa externo (esquerdo)	58576-96	18	Arruela lisa, 1/4 pol. (prata) (2)	6703
9	Suporte, para-brisa (direito)	58573-96	19	Porca cega, 1/4-20, (cromada) (2)	94004-90T
10	Suporte, para-brisa (esquerdo)	58574-96			

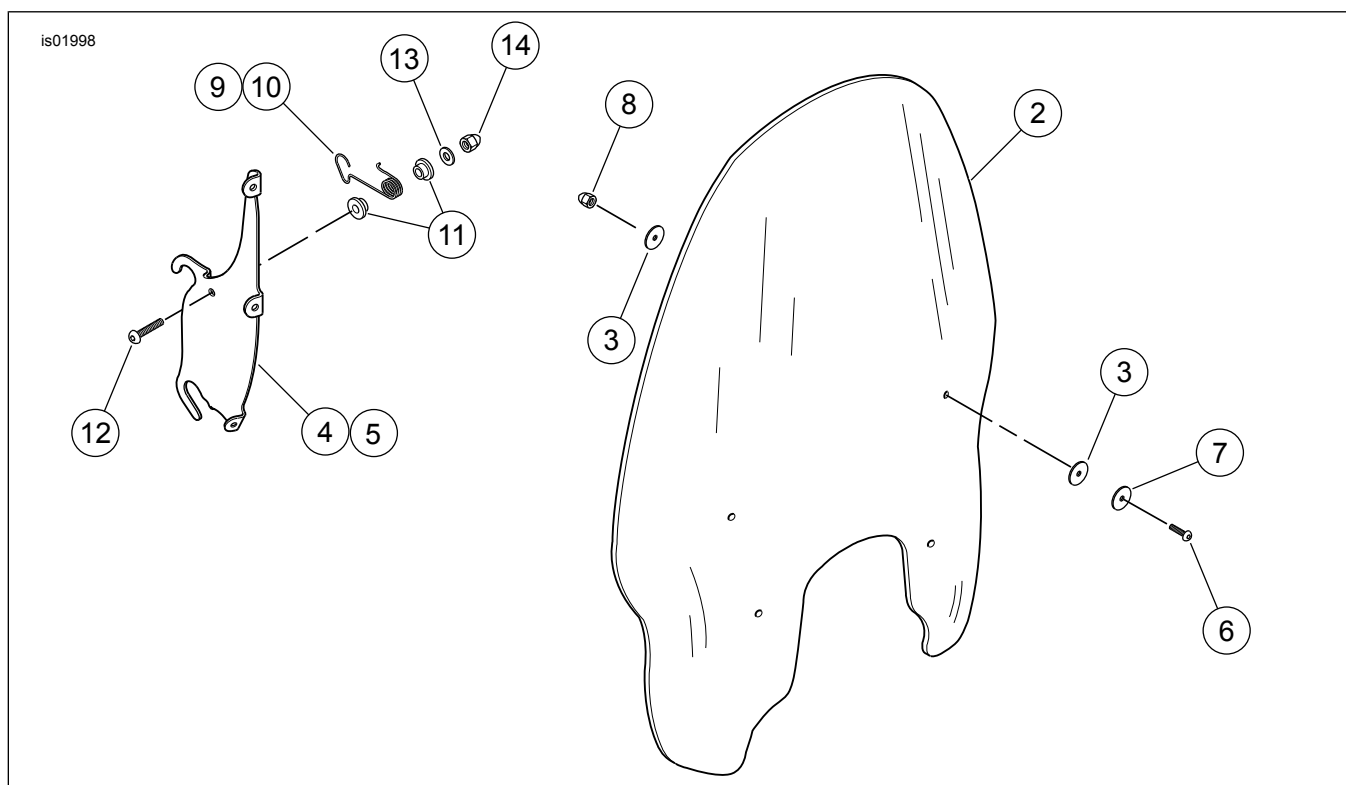


Figura 7. Peças de reposição 3: Kits do para-brisa

Tabela 4. Tabela de peças de reposição

Item	Descrição (quantidade)	Número da peça	Item	Descrição (quantidade)	Número da peça
Kit 57960-97					
1	Kit de reposição do para-brisa (inclui os itens 2 e 3)	57730-98	8	Porca cega, 5/16-24 (cromada) (4)	94007-90T
2	Para-brisa	Não se vende separadamente	9	Retentor do para-brisa, arame (direito)	58580-96A
3	Arruela, preta, borracha (8)	58152-96	10	Retentor do para-brisa, arame (esquerdo)	58579-96A
4	Suporte, para-brisa (direito)	57963-97	11	Bucha, nylon (4)	58272-95
5	Suporte, para-brisa (esquerdo)	57962-97	12	Parafuso, cabeça abaulada (cromado) (2)	94426-95

Tabela 4. Tabela de peças de reposição

Item	Descrição (quantidade)	Número da peça	Item	Descrição (quantidade)	Número da peça
6	Parafuso, cabeça abaulada, cromo com trava (4)	94639-99	13	Arruela lisa, 1/4 pol. (prata) (2)	6703
7	Arruela, cromada (4)	6352	14	Porca cega, 1/4-20, (cromada) (2)	94004-90T

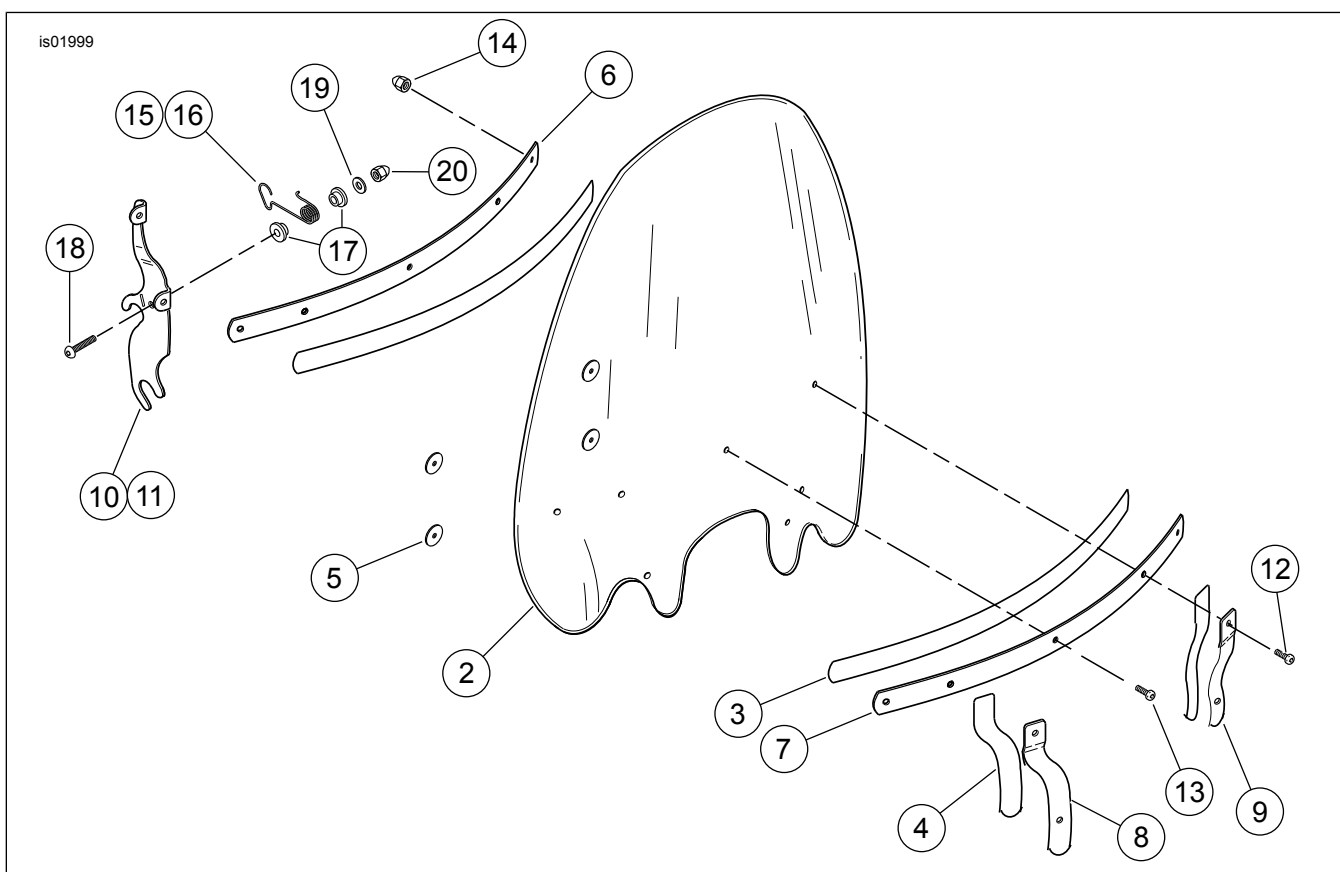


Figura 8. Peças de reposição 4: Kits do para-brisa

Tabela 5. Tabela de peças de reposição

Item	Descrição (quantidade)	Número da peça	Item	Descrição (quantidade)	Número da peça
Kits 57715-01 e 57716-01					
1	Kit de reposição do para-brisa (inclui os itens 2 a 5) Para o kit 57715-01 (perfil baixo, fumê)		11	Suporte, para-brisa (esquerdo)	57711-01
	Para o kit 57716-01 (altura padrão, transparente)	57718-01	12	Parafuso, cabeça panela, Torx (2) N.º 12-24 x 13/16 pol. de comprimento	2452
	Para o kit 57715-01 (altura padrão, fumê)	57717-01	13	Parafuso, cabeça panela, Torx (5) N.º 12-24 x 5/8 pol. de comprimento	2921
2	Para-brisa	Não se vende separadamente	14	Porca cega, N.º 12-24 (cromada) (7)	7651A
3	Fita, horizontal (2)	58052-78	15	Retentor do para-brisa, arame (direito)	58580-96A
4	Fita, vertical (2)	57714-01	16	Retentor do para-brisa, arame (esquerdo)	58579-96A
5	Arruela, preta, borracha (6)	58152-96	17	Bucha, nylon (4)	58272-95
6	Suporte, para-brisa horizontal (interno)	58050-78A	18	Parafuso, cabeça abaulada (cromado) (2)	94426-95
7	Suporte, para-brisa horizontal (externo)	58051-78A	19	Arruela lisa, 1/4 pol. (prata) (2)	6703
8	Suporte, para-brisa externo (direito)	57712-01	20	Porca cega, 1/4-20, (cromada) (2)	94004-90T

Tabela 5. Tabela de peças de reposição

Item	Descrição (quantidade)	Número da peça	Item	Descrição (quantidade)	Número da peça
9	Suporte, para-brisa externo (esquerdo)	57713-01			
10	Suporte, para-brisa (direito)	57710-01			

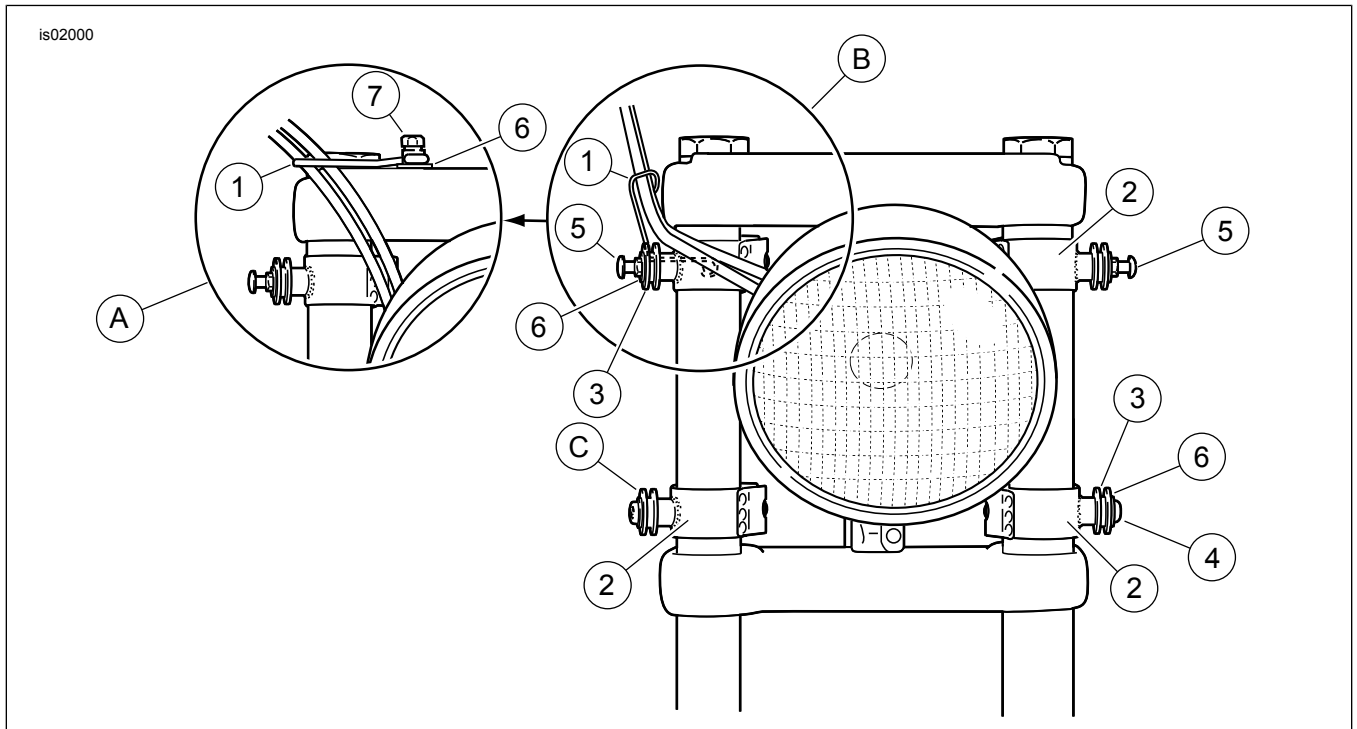


Figura 9. Peças de reposição 5: Kit de ferragens de bloqueio do para-brisa

Tabela 6. Tabela de peças de reposição

Item	Descrição (quantidade)	Número da peça
Kit de ferragens de fixação do para-brisa 58164-96A		
1	Arame	58558-97
2	Abraçadeira de montagem (4)	58124-96
3	Buchas (4)	67621-94
4	Parafuso de cabeça abaulada (2), 5/16-24 x 5/8 pol. de comprimento	94468-94T
5	Velcro cogumelo (2)	58172-96
6	Arruela lisa, cromada (5)	94066-90T
7	Parafuso Allen, 5/16-18 x 1,25 pol. de comprimento	3210A
Itens mencionados no texto, mas não incluídos no kit:		
A	Montagem do para-brisa superior nos guidons recuados de estilo Buckhorn.	
B	Montagem do para-brisa superior nos estilos diferentes de Buckhorn.	
C	Montagem do para-brisa inferior	