



ISTRUZIONI

J03509

2007-09-28



KIT COMANDI AVANZATI DEI MODELLI DYNA

GENERALITÀ

Numero kit

49080-06A

Modelli

Per informazioni sugli abbinamenti dei modelli, si prega di vedere il catalogo delle parti e accessori o la sezione Parts and Accessories (Parti e Accessori) sul sito web www.harley-davidson.com (solo in inglese).

Parti supplementari necessarie

Per l'installazione corretta dei componenti di questo kit occorre acquistare separatamente LOCTITE® 243 Threadlocker and Sealant – Blu (N° codice H-D 99642-97) e Anti-Seize Lubricant (N° codice H-D 98960-97). Il prodotto LOCTITE può essere acquistato presso qualsiasi concessionario Harley-Davidson.

NOTA

Vedere Figura 4 e Figura 5. È possibile acquistare separatamente anche le staffe e il perno di montaggio (7, 18 e 21) per permettere l'installazione di questo kit comandi cromati sui modelli FXDWG standard.

⚠ AVVERTENZA

La sicurezza del pilota e del passeggero dipende dalla corretta installazione di questo kit. Attenersi alle procedure appropriate illustrate nel manuale di manutenzione. Se non si è in grado di eseguire la procedura o non si dispone degli attrezzi adeguati, rivolgersi a un concessionario Harley-Davidson per l'installazione. Un'installazione non corretta di questo kit può causare lesioni gravi o mortali. (00333b)

NOTA

Questo foglio di istruzioni fa riferimento alle informazioni contenute nel manuale di manutenzione. Per questa installazione è necessario disporre di un manuale di manutenzione del proprio modello di motocicletta, disponibile presso un concessionario Harley-Davidson.

Contenuto del kit

Vedere Figura 4 e Tabella 1, e Figura 5 e Tabella 2.

INSTALLAZIONE

Selettore delle marce

⚠ AVVERTENZA

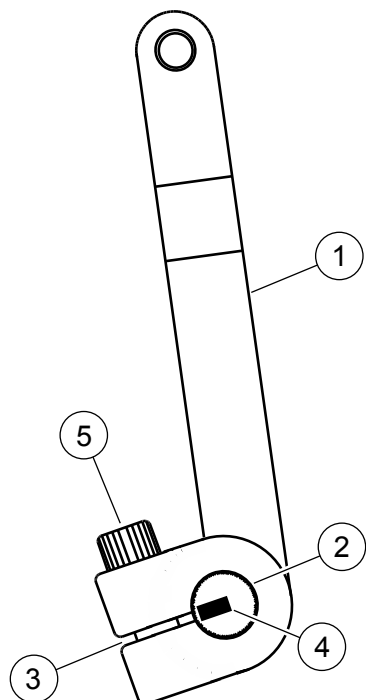
Per evitare l'avviamento fortuito del veicolo, che potrebbe causare lesioni gravi o mortali, scollegare il cavo negativo (-) della batteria prima di procedere. (00048a)

1. Staccare il cavo della batteria, il cavo negativo (-) per primo.
2. Vedere Figura 4. Rimuovere il gruppo poggiapiedi sinistro del pilota. Conservare il poggiapiedi e i dispositivi di fissaggio per l'installazione. Eliminare la bulloneria rimanente.
3. Inserire i tappi (8) presi dal kit nei fori per le viti sul telaio dove era stato montato il poggiapiedi di serie.
4. Estrarre i tappi dall'attacco dei comandi anteriori sul telaio (I) ed eliminarli.
5. Rimuovere la leva del selettore delle marce (A) e il pedalino sinistro del selettore (D). Conservare per un uso futuro.
6. Vedere Figura 2. Rimuovere il coperchio del carter della catena della trasmissione primaria (6) e il carter della catena (1). Vedere il manuale di manutenzione relativo al modello della propria motocicletta per i procedimenti di rimozione.

NOTA

Vedere Figura 1. Prima di rimuovere la leva del selettore delle marce (1), è necessario segnare l'orientamento corretto della leva. Usando uno strumento idoneo, tracciare un segno di posizione (4) sull'estremità dell'albero scanalato (2) di fronte alla fessura nel pezzo fuso (3). Questo permetterà di installare la nuova leva del selettore delle marce con lo stesso orientamento di quella vecchia.

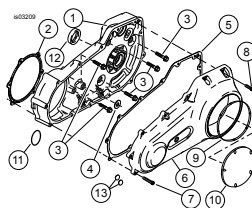




1. Leva del selettore delle marce
2. Albero scanalato
3. Fessura nel pezzo fuso
4. Segno di posizione
5. Bullone della leva

Figura 1. Orientamento della leva del selettore delle marce

7. Dopo aver segnato l'orientamento della leva del selettore delle marce, allentare il bullone della leva (5) e smontare la vecchia leva. Installare la nuova leva del selettore delle marce presa dal kit sull'albero scanalato con lo stesso orientamento della vecchia leva.



1. Scatola del carter della catena della trasmissione primaria (solo per riferimento)
2. Guarnizione del coperchio della scatola (N° codice 34934-06)
3. Dispositivi di fissaggio a tenuta (5) (N° codice 786A)
4. Guarnizione dell'attacco (N° codice 63869-06)
5. Guarnizione del coperchio della trasmissione primaria (N° codice 60547-06)
6. Coperchio del carter della catena della trasmissione primaria (solo per riferimento)
7. Vite (4) (lunga) (solo per riferimento)
8. Vite (9) (corta) (solo per riferimento)

Figura 2. Componenti del coperchio e della scatola del carter della catena della trasmissione primaria

8. Vedere Figura 4. Installare una rondella elastica (5) sull'albero della leva del selettore delle marce (4). Lubrificare l'albero con Loctite[®] Anti-Seize e far scorrere l'albero nella staffa del selettore delle marce (7). Installare la staffa del selettore delle marce sui fori di montaggio sul telaio usando le viti Torx[®] (10). Serrare le viti ad una coppia di 41–47 N·m (30–35 ft-lbs).
9. Installare il cuscinetto poggiapiedi sulla staffa del selettore delle marce.
10. Installare la **nuova** asta del selettore delle marce (1) sulla leva selettore cambio (6) e la leva del selettore delle marce (4). Serrare ad una coppia di 8–10 N·m (70–90 in-lbs).

NOTA

Dopo aver installato tutti i componenti del selettore delle marce, azionare il selettore per l'intera corsa e controllare che non interferisca con gli altri componenti. Posizionare la scatola del carter della catena della trasmissione primaria e controllare la distanza tra questa e i componenti del leveraggio del selettore delle marce.

- Vedere Figura 2. Usando le guarnizioni e gli anelli di tenuta O-ring del kit, installare la scatola del carter della catena della trasmissione primaria (1) e il coperchio (6). Vedere il manuale di manutenzione relativo al modello della propria motocicletta per i procedimenti di installazione.

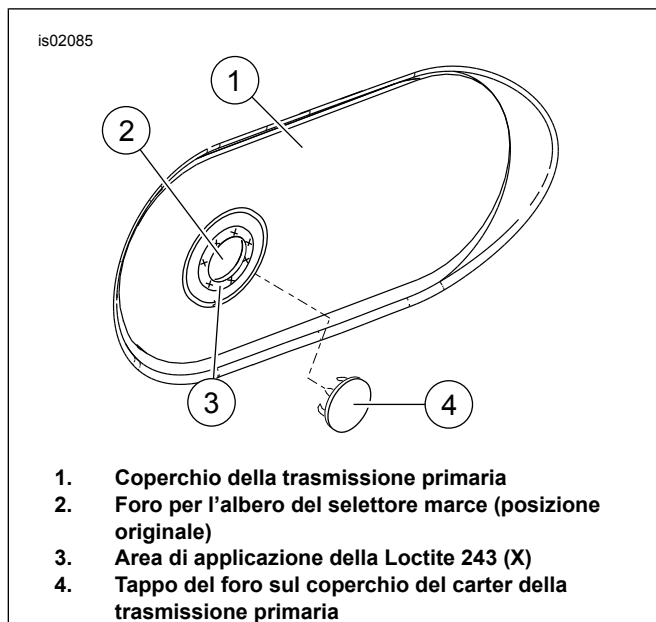


Figura 3. Installazione del tappo esterno sul foro

- Vedere Figura 3. Pulire l'area intorno al foro sul coperchio della trasmissione primaria (2), togliendo sporco, olio e grasso. Applicare Loctite 243 (N° codice Harley-Davidson 99642-97) intorno all'apertura (3). Inserire nell'apertura il tappo (4). Staccare il rivestimento adesivo in eccesso dalla superficie. Attendere 24 ore che la Loctite faccia presa prima di usare il veicolo.

Gruppo freno posteriore

- Rimuovere il poggia piedi destro del pilota. Conservare il poggia piedi e i dispositivi di fissaggio per l'installazione.
- Vedere Figura 5. Allentare il controdado dell'asta del freno (26) sulla pompa del freno posteriore.

NOTA

Il pistone della pompa del freno ha delle parti piatte per applicare una chiave. Girare le parti piatte sul pistone per svitare l'asta dalla pompa del freno.

- Svitare il pistone della pompa del freno dall'asta di serie.
- Rimuovere ed eliminare l'asta e il pedale del freno di serie.
- Inserire i tappi (8) nei fori per le viti sul telaio dove era stato montato il pedale del freno di serie.
- Serrare la staffa al telaio del pedale del freno di serie (18) con le viti Torx (10). Serrare le viti ad una coppia di 41–47 N·m (30–35 ft-lbs).

- Installare a fondo il controdado (26) sulla nuova asta del freno (25).
- Serrare l'asta al pistone della pompa del freno.
- Installare l'asta del freno (25) nel nuovo pedale del freno (16) usando il perno a testa piana (24), la rondella (22) e la coppia (20). Piegare le estremità della coppia intorno al corpo del perno a testa piana.
- Lubrificare il perno di snodo del pedale del freno (19) con Loctite Anti-Seize.
- Serrare il perno di snodo del pedale del freno (19), il pedale del freno (16) e il perno di montaggio del poggia piedi (21) alla staffa del pedale del freno (18) usando la vite Torx lunga (23). Serrare la vite ad una coppia di 44–47 N·m (32–35 ft-lbs).
- Con una chiave sulle parti piatte del pistone della pompa del freno, girare il pistone sull'asta del freno finché il pedale non si solleva a un angolo comodo per il pilota, usando inoltre almeno la metà della filettatura disponibile sull'asta del freno. Serrare il controdado al pistone della pompa del freno.
- Serrare l'inserito del pedale del freno (15) al pedale (16) con il dado bloccante (17). Serrare il dado ad una coppia di 6–9 N·m (50–80 in-lbs).
- Serrare il poggia piedi di serie al perno di montaggio (21) usando la bulloneria di serie rimossa al punto 1.

▲ AVVERTENZA

Collegare prima il cavo positivo (+) della batteria. Il contatto fra cavo positivo (+) e la massa con il cavo negativo (-) collegato produce scintille che potrebbero provocare l'esplosione della batteria e lesioni gravi o mortali. (00068a)

- Collegare i cavi della batteria, il cavo positivo (+) per primo.

▲ AVVERTENZA

Dopo l'intervento sui freni e prima di spostare la motocicletta, azionare i freni per aumentare la pressione nell'impianto. Una pressione insufficiente può compromettere le prestazioni del freno, con pericolo di lesioni gravi o mortali. (00279a)

▲ AVVERTENZA

I freni sono un componente essenziale della sicurezza. Per la riparazione o la sostituzione dei freni rivolgersi a un concessionario Harley-Davidson. Una cattiva manutenzione o riparazione dei freni può comprometterne le prestazioni, con pericolo di lesioni gravi o mortali. (00054a)

- Controllare che i freni funzionino regolarmente prima di usare il veicolo.

PARTI DI RICAMBIO

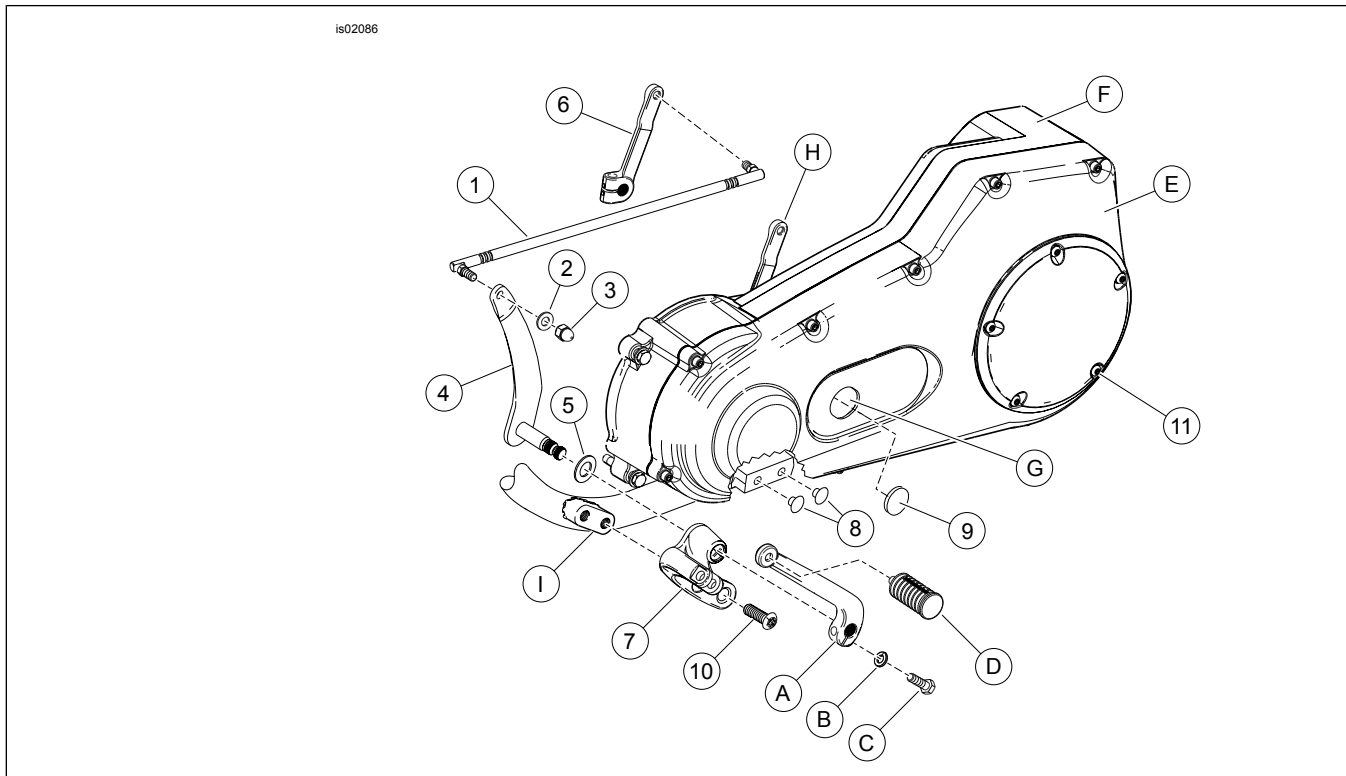


Figura 4. Parti di ricambio: kit comandi a pedale avanzati dei modelli Dyna

Tabella 1. Tabella delle parti di ricambio

Elemento	Descrizione (quantità)	Numero codice
1	Asta del selettore delle marce	34887-06
2	Rondella, 5/16 x 11/16 x 1/16 di pollice	6702
3	Dado cieco, dado bloccante 5/16-18	7736
4	Leva e albero del selettore delle marce (nuovi)	33789-06
5	Rondella elastica	34625-90
6	Leva selettore cambio	33883-06
7	Staffa del selettore delle marce	33695-03
8	Tappo del foro (4)	740
9	Tappo del foro sul coperchio del carter della trasmissione primaria	90357-89
10	Vite Torx, 3/16-18 x 1,0 pollice (4)	4059
11	Dispositivi di fissaggio a tenuta (5)	5-786A
Elementi menzionati nel testo, ma non contenuti nel kit:		
A	Leva del selettore delle marce	Solo per riferimento
B	Rondella	Solo per riferimento
C	Bullone	Solo per riferimento
D	Poggiapiedi (sinistro)	Solo per riferimento
E	Coperchio del carter della catena della trasmissione primaria	Solo per riferimento
F	Carter della catena della trasmissione primaria	Solo per riferimento
G	Foro nel coperchio della trasmissione primaria	Solo per riferimento
H	Leva e albero del selettore delle marce (vecchi)	Solo per riferimento
I	Attacco sul telaio dei comandi anteriori	Solo per riferimento

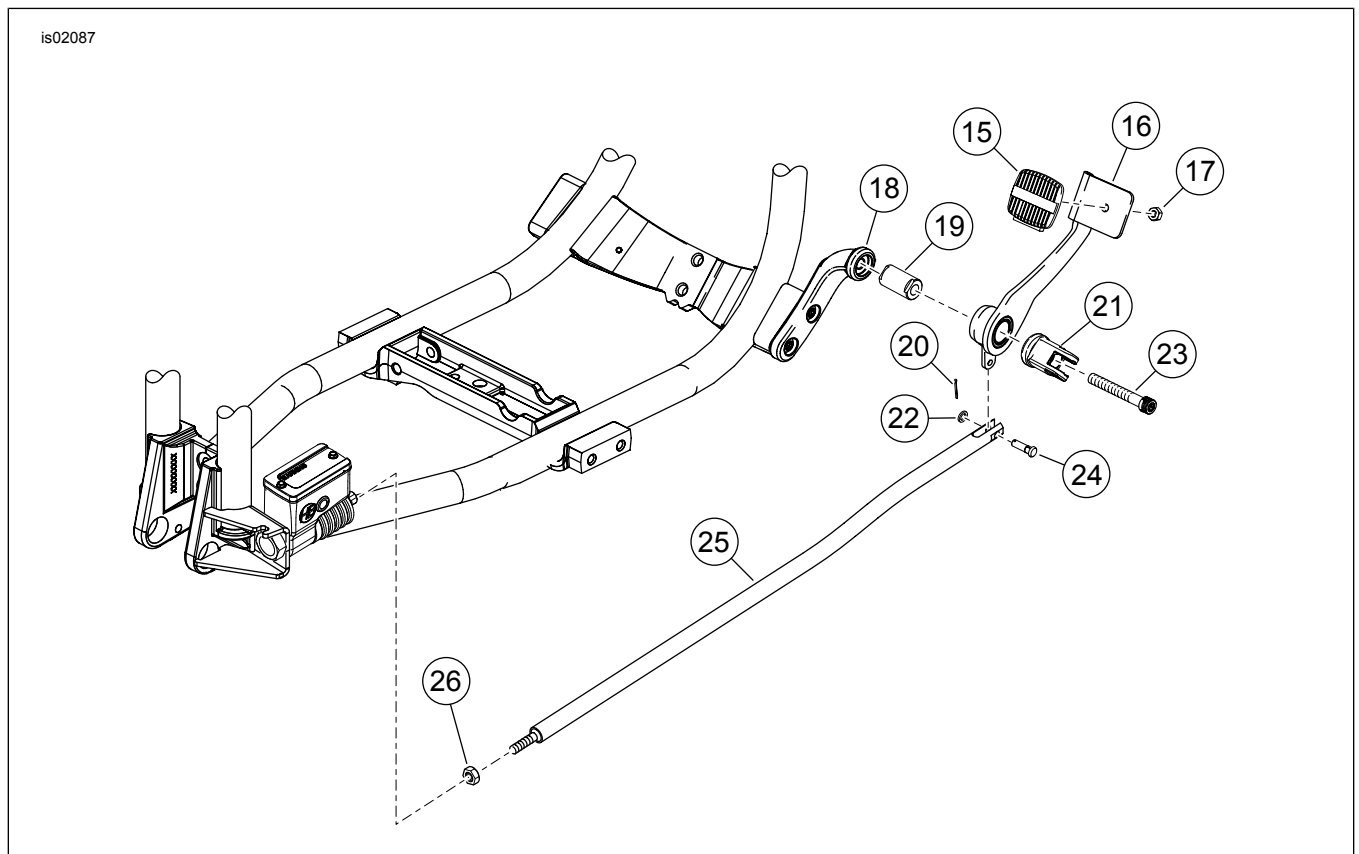


Figura 5. Parti di ricambio: kit comandi a pedale avanzati dei modelli Dyna

Tabella 2. Tabella delle parti di ricambio

Elemento	Descrizione (quantità)	Numero codice	Elemento	Descrizione (quantità)	Numero codice
15	Inserto del pedale del freno	42532-82	21	Perno di montaggio del poggiatesta	42664-03
16	Pedale del freno	42542-03	22	Rondella, 1/4 x 7/16 x 1/16 di pollice	6099
17	Dado bloccante, 1/4-20	7742	23	Vite Torx, 3/8-16 x 2 3/4 di pollice	4339A
18	Staffa del pedale del freno	33697-03A	24	Perno a testa piana	42460-80B
19	Perno di snodo del pedale del freno	42665-03	25	Asta del freno	41955-03A
20	Coppiglia	515	26	Controdado, 5/16-24	7744