



# INSTRUCTIONS

J00325

2005-11-16



## KIT DE VISSERIE D'ANCRAGE DE PARE-BRISE AMOVIBLE

### GÉNÉRALITÉS

#### Numéro de kit

57965-97A, 58340-96, 58341-96, 58350-96, 58627-99, 58678-04, 57813-04

#### Modèles

Ces kits conviennent aux modèles FXST, FXSTB et FXSTC de 1984 et plus récents et aux modèles de moto Harley-Davidson FXDWG de 1993 et plus récents.

Tableau 1. Modèles

Kits	Contenu
57813-04	Pare-brise transparent, hauteur standard avec flammes
57965-97A	Pare-brise fumé, Super Sport
58340-96	Pare-brise transparent, hauteur standard
58341-96	Pare-brise fumé à profil rabaissé
58350-96	Visserie d'ancrage
58627-99	Pare-brise transparent de hauteur standard, fumé
58678-04	Pare-brise transparent « crâne avec ailes »

#### AVIS

Ne pas utiliser de sacoches de pare-brise avec les pare-brise Flame. Le dessin serait endommagé. (00393f)

#### REMARQUE

Un manuel d'entretien pour ce modèle de moto est disponible auprès d'un concessionnaire Harley-Davidson.

#### Contenu du kit

Voir Figure 5, Tableau 2 et Figure 6, Tableau 3 et Figure 7, Tableau 4.

### INSTALLATION

#### ▲ AVERTISSEMENT

La sécurité du conducteur et du passager dépend de la pose correcte de ce kit. Suivre les procédures du manuel d'entretien approprié. Si l'opérateur ne possède pas les compétences requises ou les outils appropriés pour effectuer la procédure, la pose doit être confiée à un concessionnaire Harley-Davidson. Une pose incorrecte de ce kit risque de causer la mort ou des blessures graves. (00333b)

1. Couvrir le réservoir de carburant et le garde-boue avant préalablement à l'installation.

2. **Pour les modèles FXSTB** : Passer à l'étape 6. **Pour tous les autres modèles sauf FXSTB**: Re-localiser le câble d'embrayage à l'intérieur du guidon comme suit :

- a. Faire glisser la gaine en caoutchouc hors du réglage de câble. Le réglage est situé environ au milieu du câble d'embrayage près du tube descendant de cadre avant.
- b. Tout en maintenant le réglage de câble avec une clé de 1/2 pouce, desserrer l'écrou de blocage avec une clé de 9/16 de pouce. Éloigner l'écrou de blocage du réglage de câble. Amener le réglage vers l'écrou de blocage afin de donner du jeu au levier de guidon.
- c. Retirer le petit anneau à dé clic de la rainure de la goupille à pivot au bas du support de levier d'embrayage. Retirer la goupille à pivot et le levier de guidon d'embrayage du support. Retirer la goupille d'ancrage et l'œillet du câble d'embrayage du levier de guidon d'embrayage.
- d. Voir Figure 1. Réacheminer le câble d'embrayage à l'intérieur du guidon et reconnecter le câble d'embrayage au levier d'embrayage.
- e. Voir Figure 2. Séparer le réglage de câble de l'écrou de blocage jusqu'à ce que le mou du levier de guidon soit éliminé. Retirer la virole du câble d'embrayage du support du levier d'embrayage pour vérifier le jeu. Tourner le réglage de câble afin d'obtenir un jeu de 1,6 à 3,2 mm (1/16 à 1/8 po) entre l'extrémité de la virole du câble et le support du levier d'embrayage.
- f. Maintenir le réglage avec une clé de 1/2 pouce. Serrer l'écrou de blocage contre le réglage de câble à l'aide d'une clé de 9/16 pouce. Recouvrir le réglage de câble avec la gaine en caoutchouc.

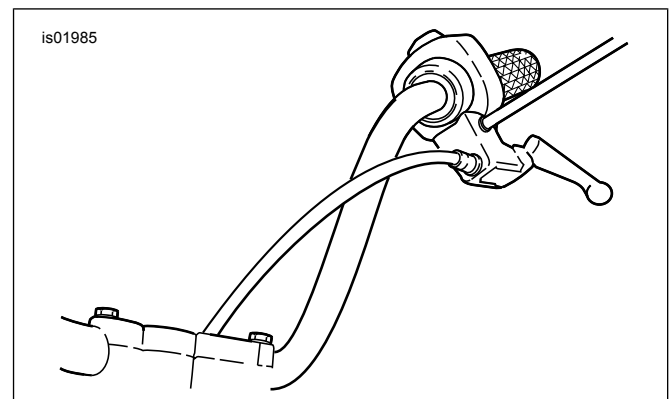


Figure 1. Nouvel acheminement du câble d'embrayage

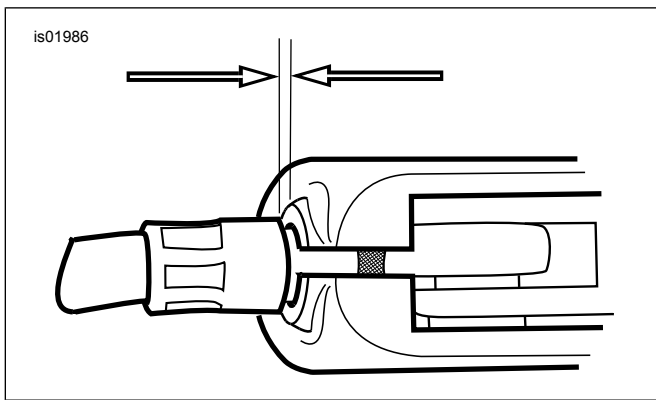


Figure 2. Jeu du câble d'embrayage : 1,6 à 3,2 mm (1/16 à 1/8 po)

3. **Sur tous les modèles sauf FXSTB :** Retirer le feu de direction du côté droit du guidon (côté frein). Retirer le réceptacle à bille du feu de direction. Installer la rondelle-frein (12) et l'écrou borgne chromé (11) du kit sur l'extrémité du support du rétroviseur pour maintenir ce dernier en place.
4. Déposer le feu de direction de la gauche guidon (côté de l'embrayage). Retirer le réceptacle à bille du feu de direction. Remplacer l'écrou borgne et la rondelle-frein.
5. Retirer le collier de serrage de la conduite de frein du té de fourche triple supérieur pour permettre au feu de direction de droite de passer entre la conduite de frein et le support de guidon de droite. Pour tous les modèles sauf le FXSTB, passer à l'étape 7.
6. **Sur les modèles FXSTB uniquement :** Retirer les anciennes pinces du feu de direction des tubes de fourche. Retirer le support du feu de direction d'origine de ce dernier. Le collier de serrage et le support d'origine ne seront pas utilisés lors du remontage.
7. Voir Figure 5. Assembler le matériel de montage du support de pare-brise inférieur comme indiqué dans l'illustration. Monter le matériel dans l'ordre suivant sans trop le serrer :
  - a. Localiser le matériel de montage fourni dans le kit d'accessoires d'ancrage. Visser l'écrou de blocage (9) du kit de montage sur l'extrémité du support du feu de direction qui est opposé à l'extrémité dotée de méplats (3).
  - b. Visser le support dans le feu de direction de sorte que le contre-écrou pointe vers ce dernier.
  - c. Placer la rondelle plate (5) et la bague (4) sur le support.
  - d. Visser le collier de serrage (8) sur le support.
  - e. Installer la pince sur le tube de fourche de sorte que l'écrou de serrage pointe vers le phare.

**AVIS**

**Ne pas dépasser le couple de serrage recommandé lors de l'installation des vis de montage. Le pare-brise risque de subir des dommages. (00385a)**

8. Voir Figure 5. Assembler le matériel du support de pare-brise supérieur comme indiqué dans l'illustration et serrer les vis à tête bombée à un couple de 20 N·m (15 ft-lbs). L'entretoise (1), qui n'est pas visible sur la figure, se place entre le support de fil de retenue (6, 7) et le té de fourche triple supérieur.

**REMARQUE**

Vérifier si le dégagement est bon entre la bague supérieure et le réservoir de carburant avant d'installer le pare-brise comme suit :

Voir Figure 3. Faire tourner la fourche avant vers la gauche pour la laisser reposer contre sa butée. Mesurer le jeu entre le réservoir de carburant et la bague supérieure. Il est recommandé d'utiliser le bout de la tige d'un foret de taille appropriée comme jauge d'épaisseur entre le réservoir de carburant et la bague supérieure. Avant de vérifier le jeu, placer un morceau de papier contre le réservoir de carburant afin d'éliminer tout risque de rayer la peinture de ce dernier. Répéter cette opération en faisant de sorte que la fourche avant soit complètement tournée vers la butée de fourche de droite. Si le jeu est inférieur à 4 mm (5/32 po), communiquer avec votre concessionnaire Harley-Davidson pour obtenir de plus amples renseignements (bulletin de service P&A de référence P-40).

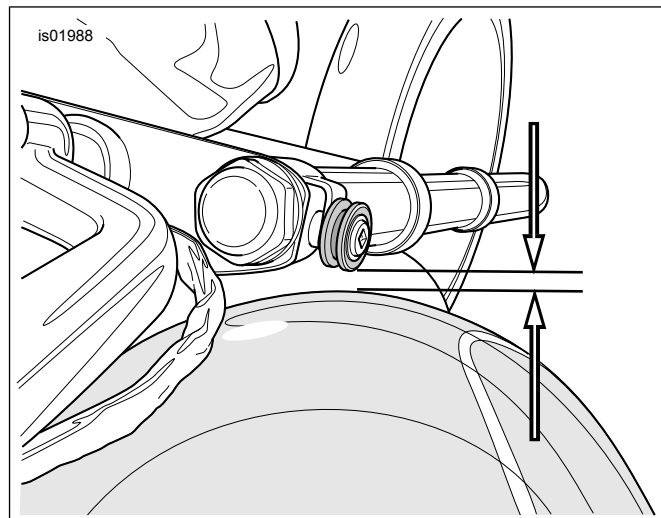


Figure 3. Dégagement minimal de 4 mm (5/32 po) entre le réservoir de carburant et la bague supérieure (en regardant le point d'ancrage de haut en bas)

9. Accrocher les deux « mâchoires » de pare-brise du haut dans les rainures des bagues supérieures (4), puis faire glisser les colliers de serrage inférieurs jusqu'à ce que les bagues inférieures se fixent fermement dans les « mâchoires » de pare-brise du bas.
10. Avec le pare-brise en place, serrer le collier de serrage inférieur (8) en serrant d'abord son écrou à un couple de 14 N·m (10 ft-lbs). S'assurer que la pince ne tourne pas lors du serrage (la bague de montage doit être parallèle aux supports du pare-brise).
11. Avec les colliers de serrage bien fixés à la fourche, serrer le support dans le collier de montage à un couple de 20 N·m (15 ft-lbs). Ensuite, aligner les feux de direction et serrer les écrous de blocage (9) à un couple de 14 N·m (10 ft-lbs).

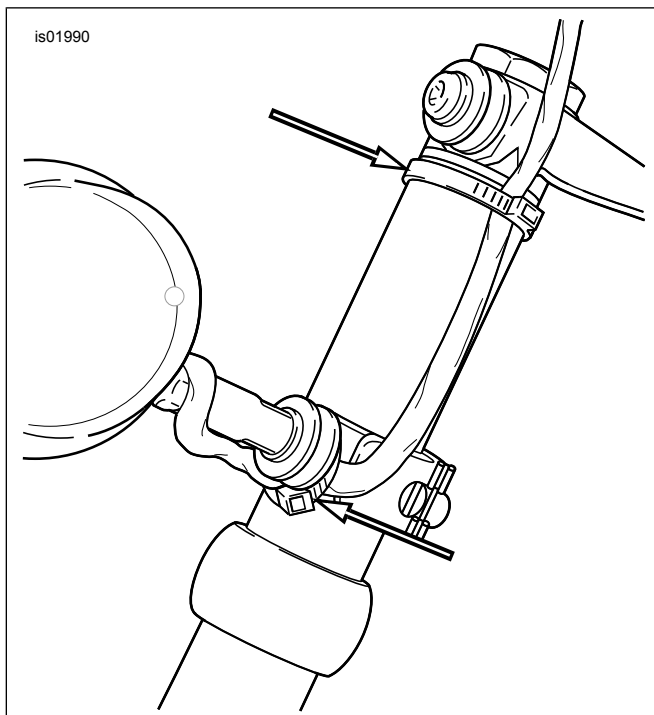


Figure 4. Acheminement des serre-câbles et du fil de feu de direction

12. Voir Figure 4. Retirer le pare-brise en saisissant les bords de ce dernier parallèlement à l'équerre de réglage centrale et en tirant fermement le pare-brise des rainures de la bague supérieure. Soulever le pare-brise des bagues inférieures. Une fois que le pare-brise est enlevé, et à l'aide des attaches de câble du kit, bien acheminer les fils du feu de direction. Une fois que les fils sont fixés, vérifier le jeu de câblage du feu de direction à la fin du montage du pare-brise.
13. Attacher de nouveau le collier de serrage de la conduite de frein au té de fourche supérieur.

#### ▲ AVERTISSEMENT

La mauvaise installation des accessoires ou des charges inappropriés peuvent affecter la stabilité et la manœuvrabilité de la moto, ce qui pourrait causer la mort ou des blessures graves. (00455b)

#### ▲ AVERTISSEMENT

Ne pas obtenir un dégagement suffisant entre les pièces stationnaires et les pièces mobiles risque de causer une perte de contrôle qui pourrait causer la mort ou des blessures graves. (00378a)

#### REMARQUE

Inspecter le pare-brise à la fin de son installation. S'assurer que le montage du pare-brise ne limite pas les mouvements à gauche et à droite de l'ensemble de fourche avant. Sinon, cela pourrait affecter la manœuvrabilité et causer la mort ou des blessures graves. En cas d'interférence, ajuster le pare-brise

selon les besoins jusqu'à ce qu'on obtienne un dégagement correct. Demander au personnel d'entretien expérimenté de Harley-Davidson de corriger tout problème éventuel avant de conduire avec cet accessoire installé.

#### REMARQUE

Vérifier périodiquement la visserie de montage. Ne jamais conduire avec des éléments de visserie lâches. Une attache lâche exerce une charge supplémentaire sur toutes les autres attaches, ainsi que sur le pare-brise, et pourrait causer la défaillance prématurée des composants.

## ENTRETIEN ET NETTOYAGE

#### REMARQUE

Il est possible que les reflets du soleil sur la courbure intérieure du pare-brise puissent, à certains moments de la journée, provoquer une accumulation de chaleur extrême sur les instruments de la moto. Y penser lors du stationnement de la moto. Stationner la moto face au soleil; placer un objet opaque par-dessus les instruments ou orienter le pare-brise de façon à éviter les reflets.

#### AVIS

Les pare-brise Harley-Davidson sont fabriqués en Lexan. Le Lexan est un matériau plus durable et résistant à la distorsion que les autres types de matériaux utilisés pour les pare-brise de moto, mais qui demande cependant d'être entretenu et examiné pour le garder en bon état. Un entretien incorrect du Lexan risque d'endommager le pare-brise. (00230b)

#### AVIS

Utiliser seulement des produits Harley-Davidson recommandés sur les pare-brise Harley-Davidson. Ne pas utiliser de produits chimiques agressifs ou de produits anti-pluie qui peuvent causer des dommages sur la surface du pare-brise, tels qu'un ternissement ou la formation d'un voile. (00231c)

#### AVIS

Ne pas utiliser de benzine, de white spirit, d'essence ni aucun autre type de nettoyant abrasif sur le pare-brise. Ne pas suivre ces consignes risque d'endommager la surface du pare-brise. (00232c)

Ne pas nettoyer le polycarbonate Lexan® en plein soleil ou par temps chaud. Un produit de nettoyage en poudre, abrasif ou alcalin endommagerait le pare-brise. Ne jamais racler le pare-brise avec une lame de rasoir ou tout autre instrument affûté; cela provoquerait des dommages permanents.

#### REMARQUE

Recouvrir le pare-brise avec un chiffon propre mouillé pendant environ 15 minutes avant de le laver facilitera l'élimination des insectes desséchés.

L'agent imperméabilisant de pare-brise Harley-Davidson, numéro de pièce 99841-01, est approuvé pour l'utilisation sur les pare-brise Harley-Davidson Lexan®.

# PIÈCES DE RECHANGE

is01992

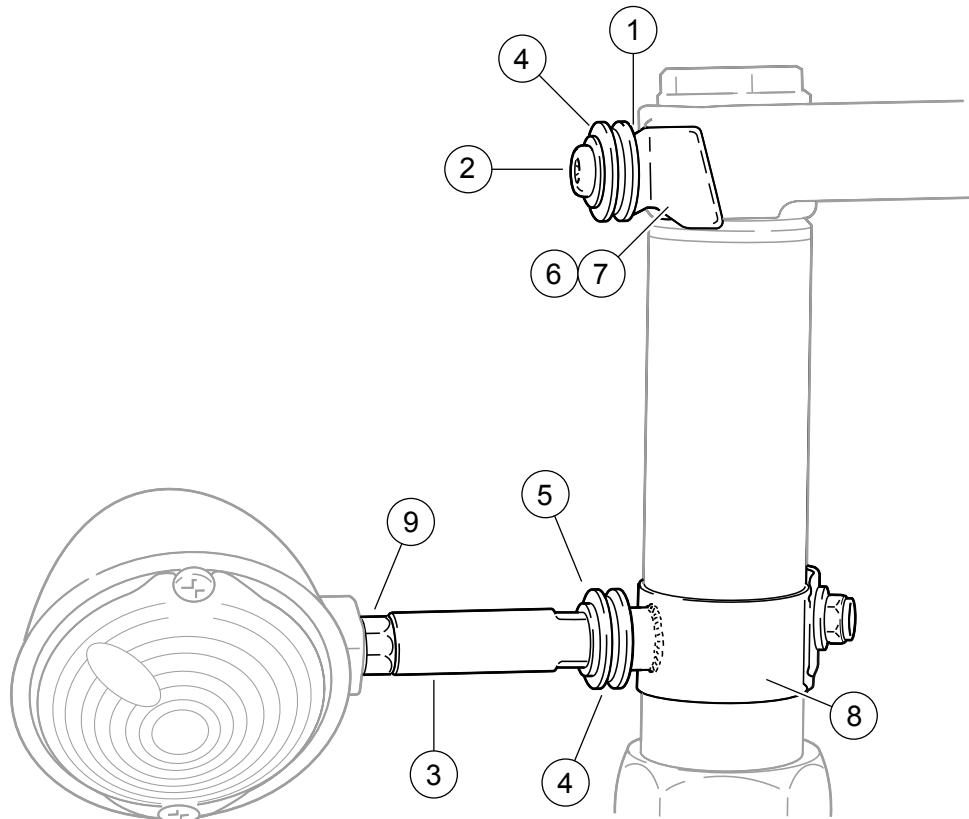


Figure 5. Pièces de rechange : Visserie d'ancrage

Tableau 2. Pièces de rechange : Visserie d'ancrage

Article	Description (quantité)	Numéro de pièce	Article	Description (quantité)	Numéro de pièce
1	Entretoise (2)	58349-96	7	Support de fil du dispositif de retenue de droite	58515-96
2	Vis à tête bombée, 5/16-24 x 7/8 pouce (2)	94467-94T	8	Brides de montage (2)	58351-96
3	Supports de feu de direction (2)	58556-97	9	Écrous chromés 5/16-24 (2)	94043-90T
4	Bagues (4)	67621-94	10	Serre-câbles (6) (non illustré)	10006
5	Rondelles plates chromées 5/16 (4)	94066-90T	11	Écrou borgne chromé 5/16-24 (utilisé sur le rétroviseur de droite) (non illustré)	7736
6	Support de fil de dispositif de retenue de gauche	58514-96	12	Rondelle-frein à dents interne 5/16 (utilisée sur le rétroviseur de droite) (non illustrée)	7127

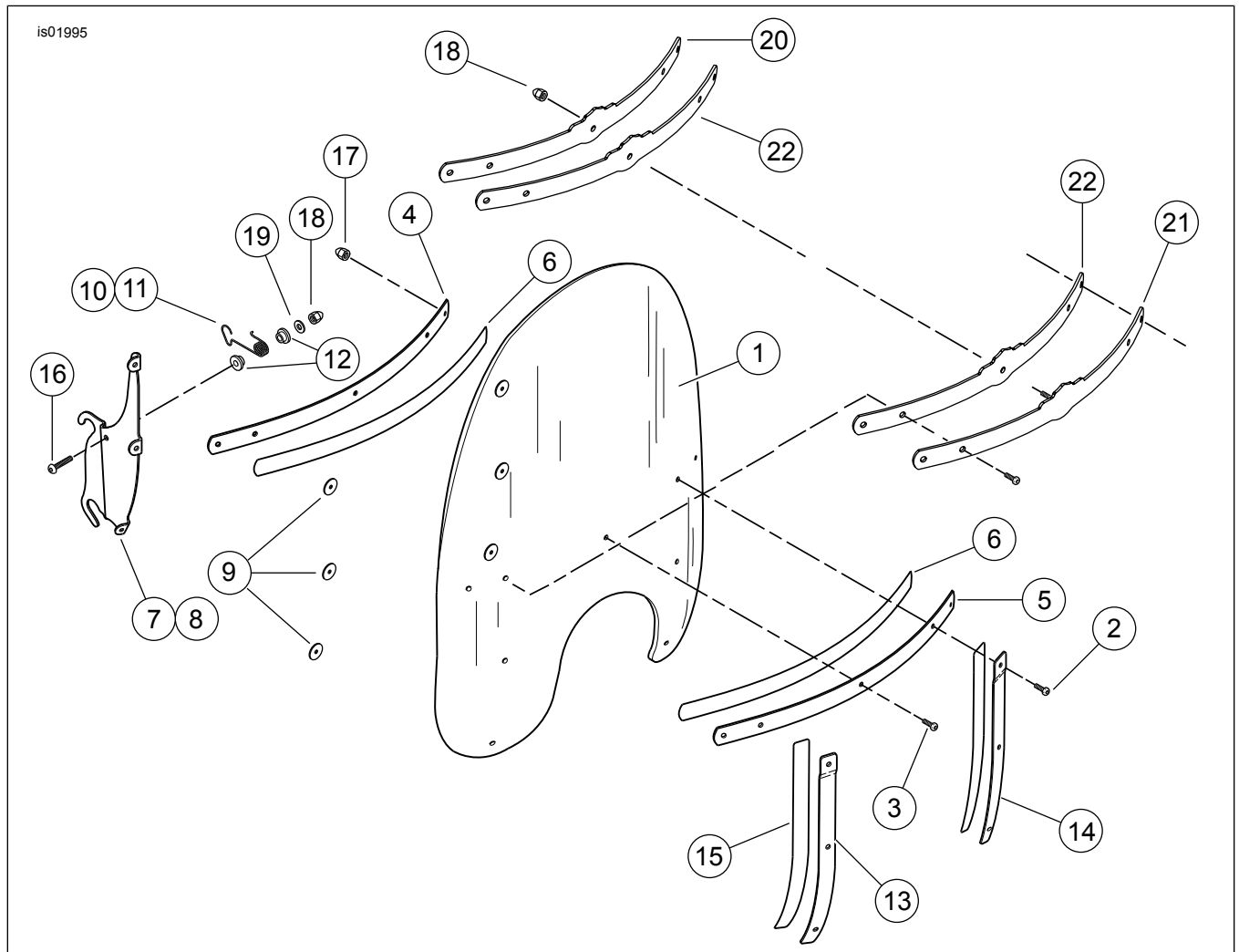


Figure 6. Pièces de rechange : Pare-brise

Tableau 3. Pièces de rechange : Pare-brise

Article	Description (quantité)	Numéro de pièce	Article	Description (quantité)	Numéro de pièce
1	Pare-brise		10	Pièce de retenue de pare-brise coté gauche	58329-96
	Pour le kit 57813-04, hauteur standard avec flammes	57815-04	11	Pièce de retenue de pare-brise coté droit	58328-96
	Pour le kit 58340-96 (hauteur standard, transparent)	58288-95	12	Bagues en nylon (4)	58272-95
	Pour le kit 58341-96, profil rabaissé, fumé	58271-95	13	Renfort coté droit	58406-75A
	Pour le kit 58627-99, hauteur standard, fumé	58629-99	14	Renfort coté gauche	58408-75A
	Pour le kit 58678-04, hauteur standard, transparent	58288-95	15	Ruban de renfort de pare-brise (2)	58417-77
2	Vis à tête cylindrique, Torx (2)	2452	16	Vis à tête bombée (2)	94426-95
3	Vis à tête cylindrique, Torx (7)	2921	17	Écrous borgnes (9)	7651
4	Renfort interne de pare-brise	58050-78A	18	Écrous borgnes, 1/4-20 (3)	94004-90T
5	Renfort externe de pare-brise	58051-78A	19	Rondelles plates, 1/4 pouce (2)	6703
6	Ruban de renfort de pare-brise (2)	58052-78	Pour le kit 58678-04 uniquement		
7	Support de pare-brise coté gauche	58344-96	20	Renfort interne de pare-brise	58551-04
8	Support de pare-brise coté droit	58345-96A	21	Renfort externe de pare-brise	58550-04
9	Rondelles (6)	58152-96	22	Ruban de renfort de pare-brise (2)	58540-04

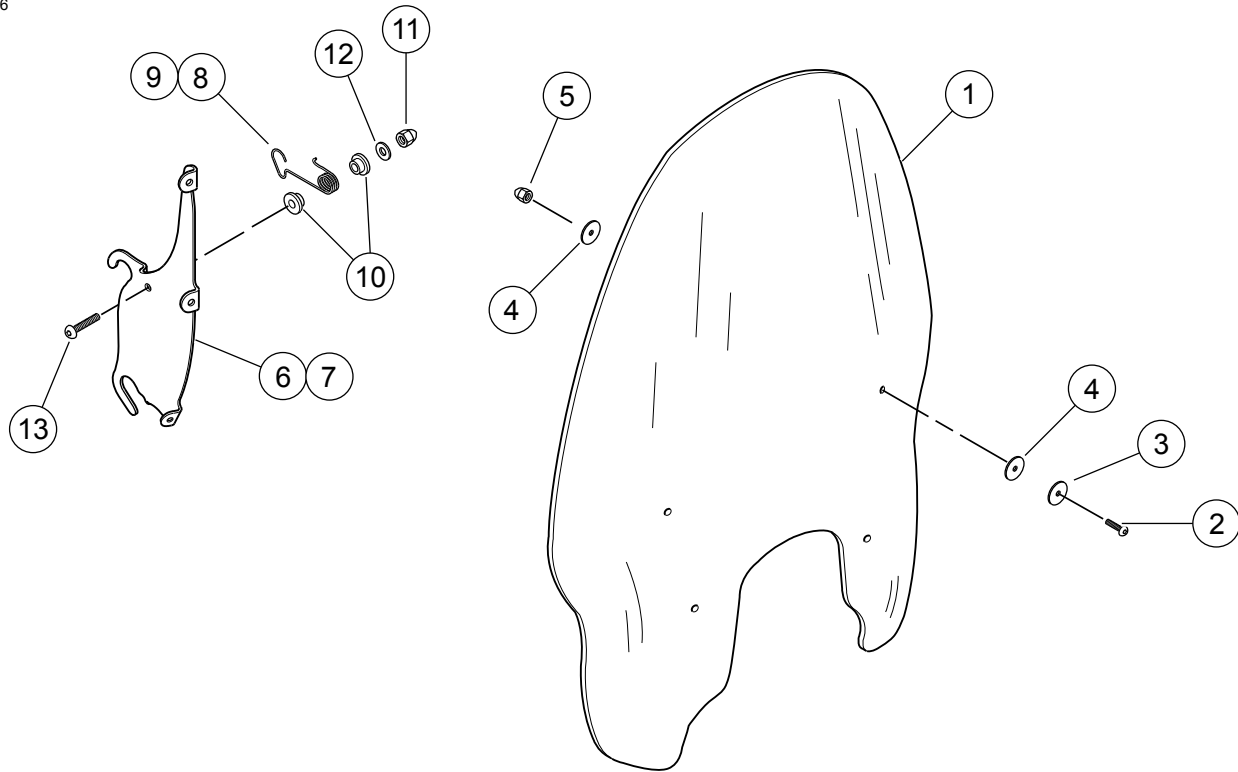


Figure 7. Pièces de rechange : Kits de pare-brise

Tableau 4. Pièces de rechange : Kits de pare-brise

Article	Description (quantité)	Numéro de pièce	Article	Description (quantité)	Numéro de pièce
1	Pare-brise	57731-98	8	Pièce de retenue de pare-brise coté gauche	58329-96
2	Vis à tête bombée (4)	94639-99	9	Pièce de retenue de pare-brise coté droit	58328-96
3	Rondelles (4)	6352	10	Bagues en nylon (4)	58272-95
4	Rondelles, caoutchouc (8)	58152-96	11	Écrous borgnes, 1/4-20 (2)	94004-90T
5	Écrous borgnes (4)	94007-90T	12	Rondelles plates, 1/4 pouce (2)	6703
6	Support de pare-brise coté gauche	57967-97A	13	Vis à tête bombée (2)	94426-95
7	Support de pare-brise coté droit	57968-97A			