



ANWEISUNGEN

J00325

2005-11-16



ABNEHMBARE WINDSCHUTZSCHEIBE UND BEFESTIGUNGSSTELLEN-AUSRÜSTUNGSSATZ

ALLGEMEINES

Satz-Nummer

57965-97A, 58340-96, 58341-96, 58350-96, 58627-99, 58678-04, 57813-04

Modelle

Diese Sätze passen auf FXST-, FXSTB-, FXSTC-Modelle ab 1984 und FXDWG Harley-Davidson-Motorradmodelle ab 1993.

Tabelle 1. Modelle

Sätze	Inhalt
57813-04	Standardhöhe, klare Windschutzscheibe mit Flammen
57965-97A	Super Sport, Rauchglas-Windschutzscheibe
58340-96	Standardhöhe, klare Windschutzscheibe
58341-96	Niedrigprofil, Rauchglas-Windschutzscheibe
58350-96	Befestigungsstellen-Ausrüstung
58627-99	Standardhöhe, Rauchglas-Windschutzscheibe
58678-04	Klare „Skull with Wings“-Windschutzscheibe

HINWEIS

Bei Windschutzscheiben mit Flammengrafik keine Windschutzscheibenbeutel verwenden, da die Grafiken beschädigt werden könnten. (00393f)

HINWEIS

Ein Werkstatthandbuch für das jeweilige Motorradmodell ist beim Harley-Davidson-Händler erhältlich.

Inhalt des Satzes

Siehe Abbildung 5, Tabelle 2 und Abbildung 6, Tabelle 3 und Abbildung 7, Tabelle 4.

EINBAU

⚠ WARNUNG

Die Sicherheit von Fahrer und Sozium hängt vom korrekten Einbau dieses Satzes ab. Die entsprechenden Verfahren im Werkstatthandbuch befolgen. Falls es nicht möglich ist, dieses Verfahren selbst durchzuführen, bzw. nicht die richtigen Werkzeuge vorhanden sind, muss der Einbau von einem Harley-Davidson Händler durchgeführt werden. Unsachgemäßer Einbau dieses Satzes kann zu schweren oder tödlichen Verletzungen führen. (00333b)

1. Vor Beginn des Einbaus Kraftstofftank und Vorderradschutzblech abdecken.
2. **Für FXSTB-Modelle:** Mit Schritt 6 fortfahren. **Für alle anderen Modelle außer FXSTB:** Den Kupplungszug wie folgt in das Innere des Lenkers verlegen:
 - a. Die Gummimanschette vom Seilzugspanner abziehen. Der Seilzugspanner liegt auf circa halber Strecke entlang dem Kupplungszug an dem vorderen Rahmenrohr.
 - b. Den Seilzugspanner mit einem 1/2-in-Schlüssel fixieren und die Gegenmutter mit einem 9/16-in-Schlüssel lösen. Die Sicherungsmutter vom Seilzugspanner wegschrauben. Den Seilzugspanner in Richtung auf die Sicherungsmutter drehen, bis reichlich Spiel am Handhebel vorhanden ist.
 - c. Den kleinen Sprengring aus der Gelenkzapfenut unten an der Kupplungshebelhalterung entfernen. Den Gelenkzapfen und den Kupplungshandhebel aus der Halterung entfernen. Den Ankerstift und die Kupplungszugöse vom Kupplungshandhebel abnehmen.
 - d. Siehe Abbildung 1. Verlegen Sie den Kupplungszug zur Innenseite der Lenker und verbinden Sie den Kupplungszug wieder mit dem Kupplungshebel.
 - e. Siehe Abbildung 2. Den Seilzugspanner von der Sicherungsmutter wegdrehen, bis das Spiel am Handhebel beseitigt ist. Die Kupplungszughülse von der Kupplungshebelhalterung zurückziehen, um das Spiel zu prüfen. Den Seilzugspanner nach Bedarf drehen, um ein Spiel von 1,6–3,2 mm (1/16–1/8 in) zwischen Seilzughülse und Kupplungshebelhalterung zu erhalten.
 - f. Den Seilzugspanner mit einem 1/2-in-Schraubenschlüssel fixieren. Die Gegenmutter mit einem 9/16-in-Schraubenschlüssel gegen den Seilzugspanner anziehen. Den Seilzugspannermechanismus mit der Gummimanschette abdecken.

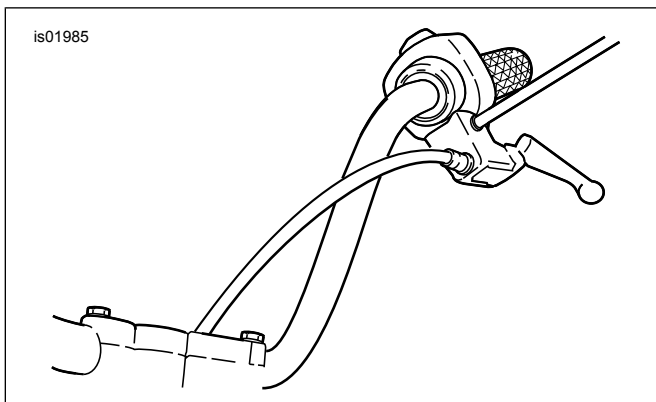


Abbildung 1. Neue Kupplungszugverlegung

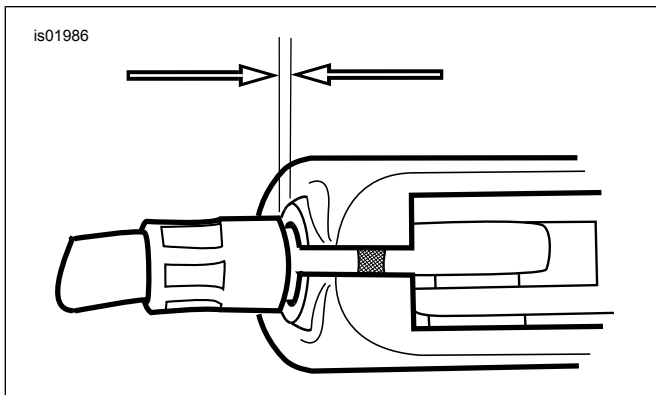


Abbildung 2. 1,6–3,2 mm (1/16–1/8 in) Kupplungszugspiel

3. **Auf allen Modellen außer FXSTB:** Blinkerleuchte von der rechten Seite des Lenkers (Bremsseite) entfernen. Kugelsitz aus der Blinker-Baugruppe entfernen. Sicherungsscheibe (12) und verchromte Hutmutter (11) aus dem Satz auf dem Ende des Spiegelstiels anbringen, um den Spiegel festzuhalten.
4. Blinkerleuchte von der linken Seite des Lenkers (Kupplungsseite) entfernen. Kugelsitz-Halterung aus der Blinker-Baugruppe entfernen. Hutmutter und Sicherungsscheibe ersetzen.
5. Bremsleitungsschelle auf der oberen Gabelbrücke entfernen, damit die rechte Blinkerleuchte zwischen die Bremsleitung und den rechten Lenker-Riser passt. Alle Modelle außer FXSTB weiter mit Schritt 7.
6. **Nur bei FXSTB-Modellen:** Bestehende Blinkerschellen von den Tauchrohren entfernen. Original-Blinkerabstandhalter vom Blinker entfernen. Die Original-Schelle und der Abstandhalter werden beim Wiederausbau nicht verwendet.
7. Siehe Abbildung 5. Befestigungsteile für die untere Windschutzscheibenbefestigung wie dargestellt zusammenbauen. In der folgenden Reihenfolge zusammenbauen und Baugruppe lose lassen:
 - a. Im Befestigungsstellen-Ausrüstungssatz mitgelieferte Befestigungsteile finden. Gegenmutter (9) aus dem Ausrüstungssatz auf das Ende des Blinkerabstandhalters aufdrehen, dass sich gegenüber dem Ende mit den Abflachungen (3) befindet.

- b. Abstandhalter in die Blinker-Baugruppe eindrehen, wobei die Gegenmutter in Richtung Blinker zeigt.
- c. Flache Unterlegscheibe (5) und Buchse (4) auf den Abstandhalter legen.
- d. Die Schelle (8) auf den Abstandhalter aufdrehen.
- e. Die Schellen-Baugruppe auf das Tauchrohr montieren, wobei die Schellenmutter in Richtung Scheinwerfer zeigt.

HINWEIS

Beim Anziehen der Befestigungsschrauben darf das empfohlene Drehmoment nicht überschritten werden. Dadurch kann die Windschutzscheibe beschädigt werden. (00385a)

8. Siehe Abbildung 5. Die Befestigungsteile für die obere Windschutzscheibenbefestigung wie in der Abbildung dargestellt zusammenbauen und Halbrundkopfschrauben auf ein Drehmoment von 20 N·m (15 ft·lbs) anziehen. Das Distanzstück (1), nicht in der Abbildung sichtbar, passt zwischen die Sicherungsdrahthalterung (6, 7) und die obere Gabelbrücke.

HINWEIS

Prüfen, ob ein ordnungsgemäßer Freiraum zwischen oberer Buchse und Kraftstofftank besteht, bevor die Windschutzscheibe wie folgt installiert wird:

See Abbildung 3. Die Vordergabel nach links drehen, sodass die Gabel am Gabelanschlag anliegt. Den Freiraum zwischen Kraftstofftank und oberer Buchse messen. Es empfiehlt sich, das Schaftende eines entsprechend großen Bohreinsatzes als Fühlerlehre zwischen dem Kraftstofftank und der oberen Buchse zu verwenden. Bevor der Freiraum geprüft wird, ein Stück Papier gegen den Kraftstofftank legen, um der Möglichkeit vorzubeugen, dass der Lack des Kraftstofftanks zerkratzt wird. Dieses Verfahren wiederholen, wobei die Vorderradgabeln voll bis zum rechten Gabelanschlag gedreht sind. Beträgt der Freiraum weniger als 4,0 mm (5/32 in), den Harley-Davidson-Händler für zusätzliche Informationen kontaktieren (auf P&A Servicemeldung P-40 beziehen).

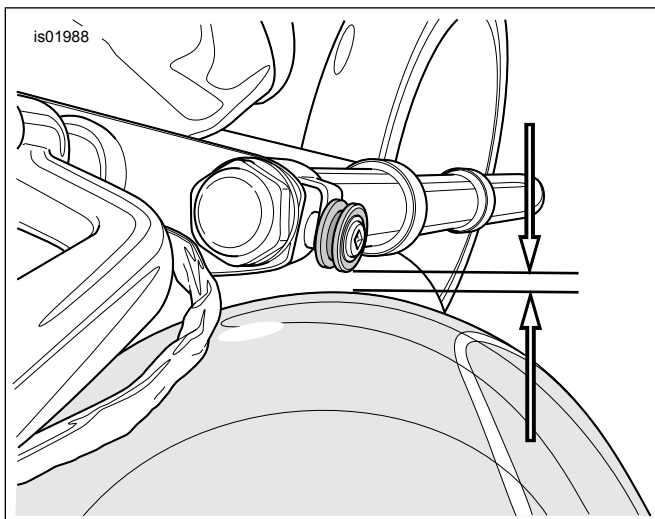


Abbildung 3. Ein Mindestabstand von 4,0 mm (5/32 in) zwischen Kraftstofftank und oberer Buchse (Sicht von oben auf die Befestigungsstelle)

9. Die beiden oberen Windschutzscheiben-Montagebacken in die Rillen der oberen Buchsen (4) einhaken, dann die unteren Schellen-Baugruppen nach oben schieben, bis die unteren Buchsen fest in die unteren Windschutzscheibenbacken passen.
10. Bei angebrachter Windschutzscheibe die Befestigungsteile der unteren Schelle (8) festziehen, indem zunächst die Schellenmutter auf ein Drehmoment von 14 N·m (10 ft-lbs) angezogen wird. Sicherstellen, dass sich die Schelle während des Festziehens nicht dreht (die Befestigungsbuchse muss parallel zu den Windschutzscheibenhalterungen sein).
11. Mit an den Gabeln befestigten Schellen, Abstandhalter an Befestigungsschelle auf ein Drehmoment von 20 N·m (15 ft-lbs) anziehen. Dann Blinker drehen und Gegenmüttern (9) auf ein Drehmoment von 14 N·m (10 ft-lbs) anziehen.

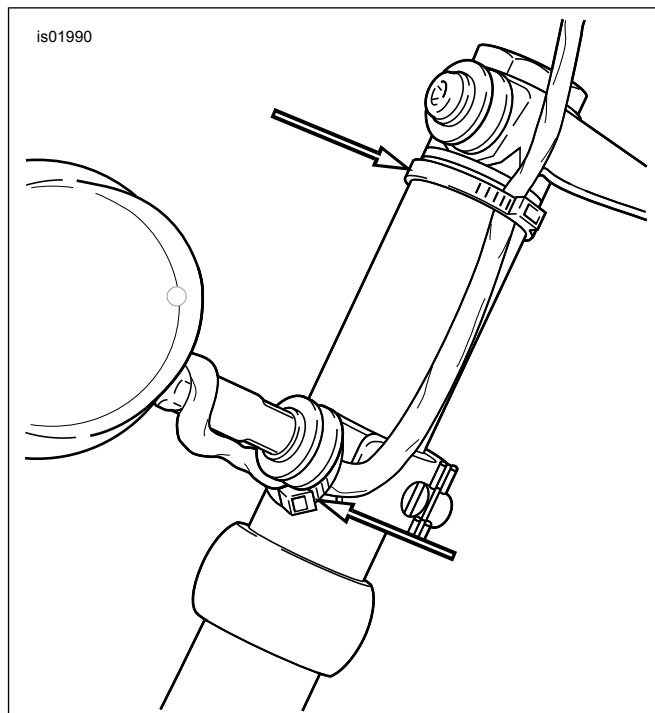


Abbildung 4. Kabelbinder und Verlegung von Blinkerkabeln

12. Siehe Abbildung 4. Windschutzscheibe entfernen, indem die parallel zur Mittelstrebe stehenden Kanten der Windschutzscheibe ergriffen und die Windschutzscheibe durch festes Ziehen von den oberen Buchsenrillen gelöst wird. Windschutzscheiben-Baugruppe von den unteren Buchsen heben. Bei entfernter Windschutzscheibe und unter Verwendung von Kabelbindern aus dem Satz, die Blinkerkabel sicher verlegen. Nachdem die Kabel befestigt sind, Freiraum des Blinkerkabels bei installierter Windschutzscheibe prüfen.
13. Bremsleitungskabelschelle wieder an der oberen Gabelbrücke anbringen.

⚠ WARNUNG

Falscher Einbau von Zubehörteilen oder inkorrektes Beladen mit Gepäck kann das Fahrverhalten und die Stabilität beeinträchtigen, was zu schweren oder tödlichen Verletzungen führen kann. (00455b)

⚠ WARNUNG

Wird nicht genügend Spielraum zwischen festen und beweglichen Teilen eingehalten, kann der Fahrer die Kontrolle über das Motorrad verlieren, was zu schweren oder tödlichen Verletzungen führen kann. (00378a)

HINWEIS

Die Windschutzscheibe nach dem Einbau überprüfen. Sicherstellen, dass der gesamte Vorderrad-Gabeleinschlag von links nach rechts nicht durch die Windschutzscheibenbefestigung eingeschränkt wird. Eingeschränkte Bewegung kann die Handhabung beeinträchtigen und kann zu schweren oder tödlichen Verletzungen führen. Falls Einschränkungen auftreten muss die Windschutzscheibe justiert werden, um den benötigten Freiraum zu erhalten. Erfahrenes Harley-Davidson-Servicepersonal sollte etwaige Probleme mit diesem Zubehörteil vor der Benutzung beseitigen.

HINWEIS

Befestigungsteile regelmäßig prüfen. Das Motorrad nie mit losen Befestigungen betreiben. Lose Befestigungen erhöhen die Beanspruchung an andere Befestigungen sowie die Windschutzscheibe selbst und können zu frühzeitigen Defekten führen.

PFLEGE UND REINIGUNG

HINWEIS

Sonnenlichtreflektionen an der inneren Krümmung der Windschutzscheibe können zu bestimmten Tageszeiten zu extremer Hitzebildung an den Motorradinstrumenten führen. Das Fahrzeug behutsam abstellen. Das Motorrad der Sonne zugewandt parken und eine undurchsichtige Abdeckung auf die Instrumente legt oder die Windschutzscheibe so ausrichtet, dass keine Reflektionen entstehen.

HINWEIS

Harley-Davidson Windschutzscheiben sind aus Lexan hergestellt. Lexan ist ein dauerhafteres und verformungsbeständigeres Material als andere Materialien für Motorrad-Windschutzscheiben, erfordert aber zur Erhaltung dennoch Pflege und Wartung. Eine nicht sachgemäße Wartung von Lexan kann zu Schäden an der Windschutzscheibe führen. (00230b)

HINWEIS

Nur von Harley-Davidson empfohlene Produkte auf Harley-Davidson Windschutzscheiben benutzen. Keine aggressiven Chemikalien oder Regenschutzprodukte benutzen, da diese Schäden auf der Oberfläche der Windschutzscheibe wie Mattwerden oder Schleierbildung verursachen können. (00231c)

HINWEIS

Waschbenzin, Farbverdünner oder andere aggressive Reiniger dürfen nicht für die Windschutzscheibe verwendet werden. Hierdurch wird die Windschutzscheibenoberfläche beschädigt. (00232c)

Reinigung von Lexan®-Polycarbonat bei intensivem Sonnenlicht oder hohen Temperaturen vermeiden. Pulverisierte, scheuernde oder alkalische Reinigungsmittel beschädigen die Windschutzscheibe. Windschutzscheibe niemals mit einer Rasierklinge oder anderen scharfkantigen Werkzeugen abschaben, da dies zu permanenten Schäden führen wird.

HINWEIS

Angetrocknete Insekten lassen sich leichter entfernen, wenn man die Windschutzscheibe vor der Reinigung ca. 15 Minuten lang mit einem sauberen, nassen Tuch bedeckt.

Harley-Davidson-Wasserabweisungsbehandlung für Windschutzscheiben (Teile-Nr. 99841-01) ist für den Gebrauch an Harley-Davidson Lexan®-Windschutzscheiben zugelassen.

ERSATZTEILE

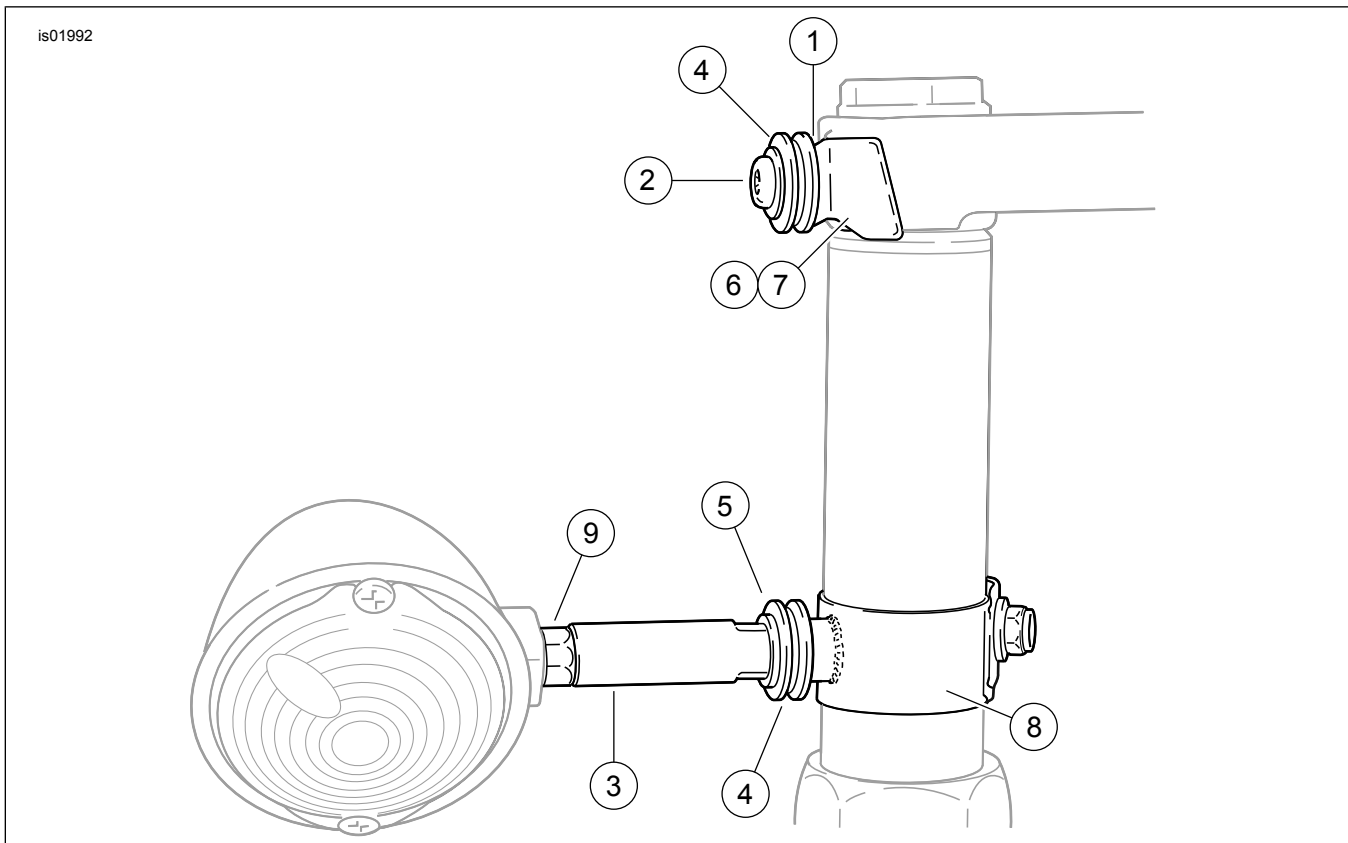


Abbildung 5. Ersatzteile: Befestigungsstellen-Ausrüstung

Tabelle 2. Ersatzteile: Befestigungsstellen-Ausrüstung

Angabe	Beschreibung (Menge)	Teilenummer	Angabe	Beschreibung (Menge)	Teilenummer
1	Distanzstück (2)	58349-96	7	Rechte Sicherungsdrahthalterung	58515-96
2	5/16-24 x 7/8 Halbrundkopfschrauben (2)	94467-94T	8	Befestigungsschellen (2)	58351-96
3	Blinkerabstandhalter (2)	58556-97	9	5/16-24 verchromte Muttern (2)	94043-90T
4	Buchsen (4)	67621-94	10	Kabelbinder (6) (nicht abgebildet)	10006
5	5/16 flache Unterlegscheiben, verchromt (4)	94066-90T	11	5/16-24 Hutmuttern, verchromt (auf rechtem Spiegel verwendet) (nicht abgebildet)	7736
6	Linke Sicherungsdrahthalterung	58514-96	12	5/16 innenverzahnte Sicherungsscheibe (auf rechtem Spiegel verwendet) (nicht abgebildet)	7127

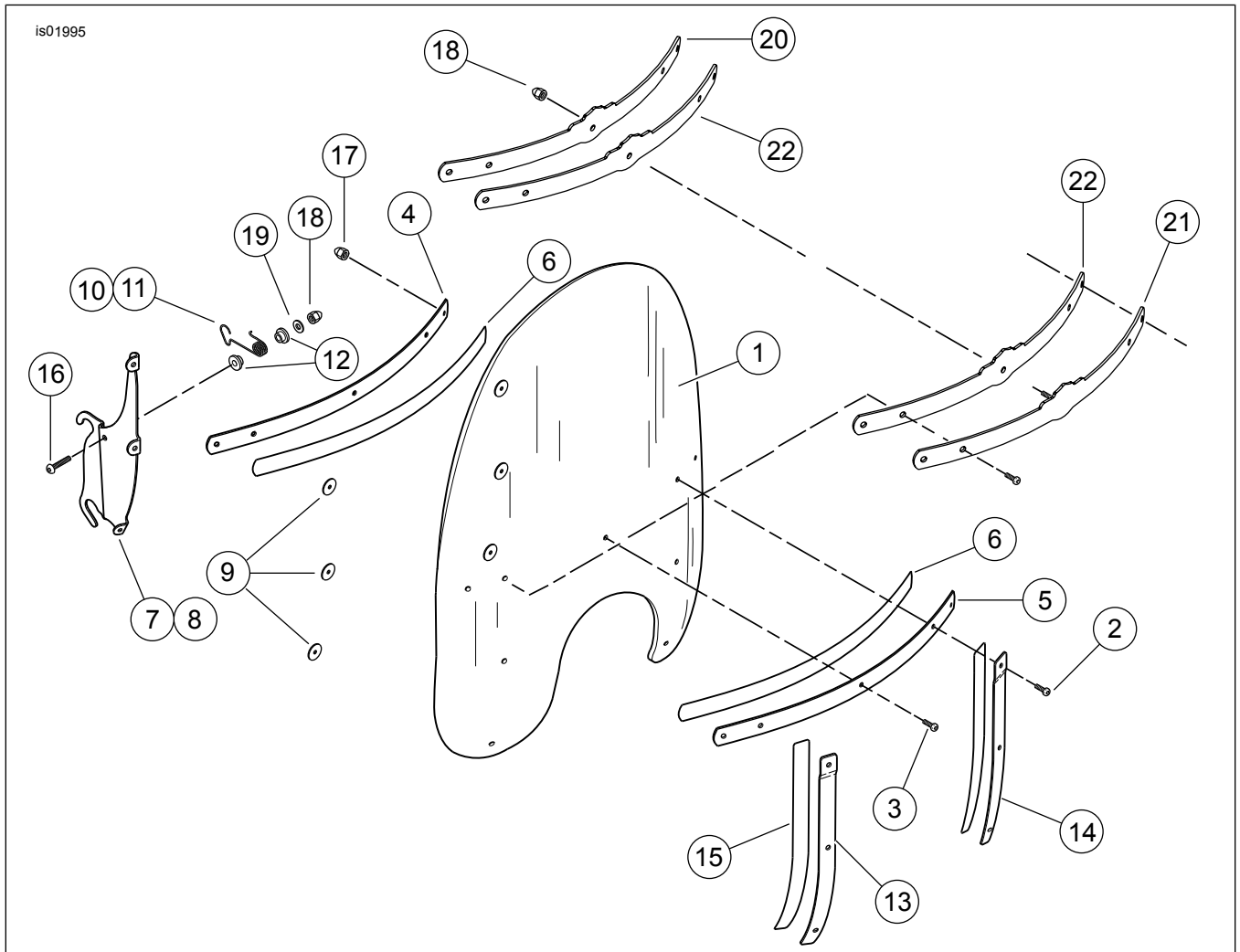


Abbildung 6. Ersatzteile: Windschutzscheibe

Tabelle 3. Ersatzteile: Windschutzscheibe

Angabe	Beschreibung (Menge)	Teilenummer	Angabe	Beschreibung (Menge)	Teilenummer
1	Windschutzscheibe		10	Linke Windschutzscheibensicherung	58329-96
	Für Satz 57813-04, Standardhöhe mit Flammen	57815-04	11	Rechte Windschutzscheibensicherung	58328-96
	Für Satz 58340-96, Standardhöhe, klar	58288-95	12	Nylonbuchsen (4)	58272-95
	Für Satz 58341-96, Niedrigprofil, Rauchglas	58271-95	13	Rechte Strebe	58406-75A
	Für Satz 58627-99, Standardhöhe, Rauchglas	58629-99	14	Linke Strebe	58408-75A

Tabelle 3. Ersatzteile: Windschutzscheibe

Angabe	Beschreibung (Menge)	Teilenummer	Angabe	Beschreibung (Menge)	Teilenummer
	Für Satz 58678-04, Standardhöhe, klar	58288-95	15	Windschutzscheibenstreben-Band (2)	58417-77
2	Torx-Flachkopfschrauben (2)	2452	16	Halbrundkopfschrauben (2)	94426-95
3	Torx-Flachkopfschrauben (7)	2921	17	Hutmuttern (9)	7651
4	Innere Windschutzscheibenstrebe	58050-78A	18	Hutmuttern, 1/4-20 (3)	94004-90T
5	Außere Windschutzscheibenstrebe	58051-78A	19	Flache Unterlegscheiben, 1/4 in (2)	6703
6	Windschutzscheibenstreben-Band (2)	58052-78	Nur für Satz 58678-04		
7	Linke Windschutzscheibenhalterung	58344-96	20	Innere Windschutzscheibenstrebe	58551-04
8	Rechte Windschutzscheibenhalterung	58345-96A	21	Außere Windschutzscheibenstrebe	58550-04
9	Unterlegscheiben (6)	58152-96	22	Windschutzscheibenstreben-Band (2)	58540-04

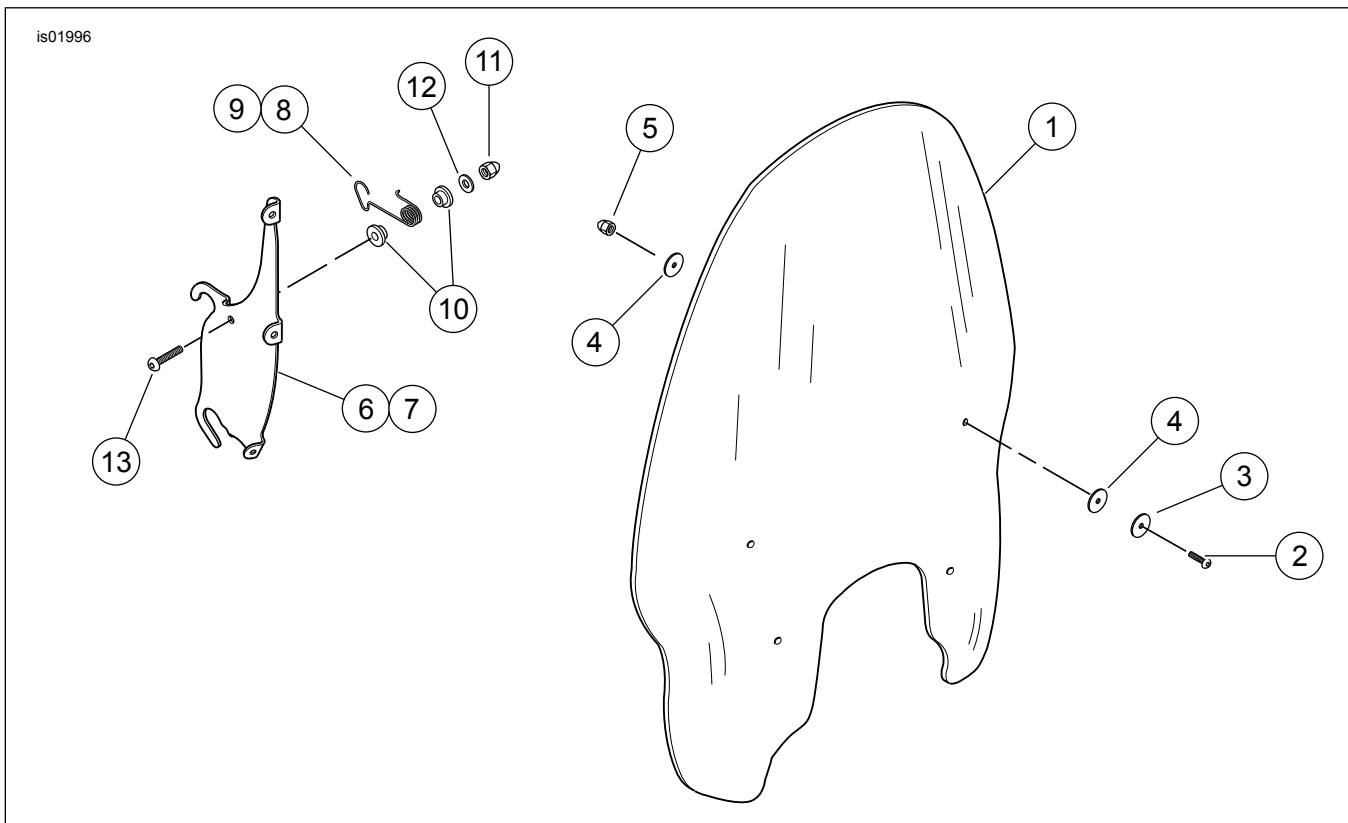


Abbildung 7. Ersatzteile: Windschutzscheibensätze

Tabelle 4. Ersatzteile: Windschutzscheibensätze

Angabe	Beschreibung (Menge)	Teilenummer	Angabe	Beschreibung (Menge)	Teilenummer
1	Windschutzscheibe	57731-98	8	Linke Windschutzscheibensicherung	58329-96
2	Halbrundkopfschrauben (4)	94639-99	9	Rechte Windschutzscheibensicherung	58328-96
3	Unterlegscheiben (4)	6352	10	Nylonbuchsen (4)	58272-95
4	Unterlegscheiben, Gummi (8)	58152-96	11	Hutmuttern, 1/4-20 (2)	94004-90T
5	Hutmuttern (4)	94007-90T	12	Flache Unterlegscheiben, 1/4 in (2)	6703
6	Linke Windschutzscheibenhalterung	57967-97A	13	Halbrundkopfschrauben (2)	94426-95
7	Rechte Windschutzscheibenhalterung	57968-97A			