



HIGH PERFORMANCE 1,4 KW STARTMOTOR (VERCHROOMD)

ALGEMEEN

Setnummer

31559-99A

Modellen

Voor modelgerelateerde informatie, raadpleegt u de P&A-catalogus of het gedeelte Parts and Accessories (onderdelen en accessoires) op www.harley-davidson.com (alleen Engelstalig).

Setinhoud

Zie Afbeelding 2 en Tabel 1. FLT-modellen vereisen ook een nieuwe olieschektuut, onderdeelnr. 62432-93A (afzonderlijk verkrijgbaar).

▲ WAARSCHUWING

De veiligheid van de berijder en de passagier is afhankelijk van de correcte montage van deze set. Volg de juiste stappen uit de servicehandleiding. Als u niet zeker weet of u de procedure correct kunt uitvoeren of als u niet beschikt over het juiste gereedschap, laat de installatie dan over aan een Harley-Davidson-dealer. Incorrecte montage van deze set kan ernstig of dodelijk letsel tot gevolg hebben. (00333b)

OPMERKING

In dit instructieblad wordt verwezen naar informatie in de servicehandleiding. Voor deze installatie is een servicehandleiding voor uw model motorfiets vereist. Deze is verkrijgbaar bij een Harley-Davidson-dealer.

INSTALLEREN

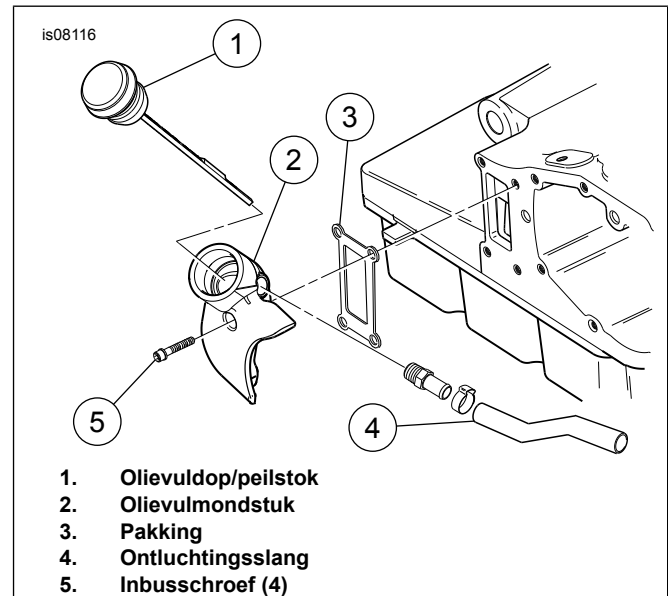
▲ WAARSCHUWING

Om te voorkomen dat de motorfiets per ongeluk start, met mogelijk ernstig of dodelijk letsel tot gevolg, dient u voordat u verder gaat de accukabels (de minkabel (-) eerst los te koppelen. (00307a)

▲ WAARSCHUWING

Koppel eerst de minkabel (-) van de accu los. Mocht de pluskabel (+) in contact komen met massa terwijl de minkabel (-) nog is aangesloten, dan kan de accu door de vonken die dan ontstaan, exploderen, met mogelijk ernstig of dodelijk letsel tot gevolg. (00049a)

1. Raadpleeg de servicehandleiding. Verwijder het zadel en koppel de accukabels los, de minkabel (-) eerst.
2. Raadpleeg de servicehandleiding. Verwijder de huidige startmotor.



Afbeelding 1. Het olievlmondstuk verwijderen (alleen FLT-modellen)

3. **Alle modellen behalve FLT-modellen:** Raadpleeg de servicehandleiding. Plaats de nieuwe startmotor. Ga door naar stap 4. **Voor FLT-modellen:** Zie Afbeelding 1. Bij de installatie van de startmotor op FLT-modellen moet u het olievlmondstuk verwijderen. U verwijdert het olievlmondstuk op FLT-modellen als volgt: Bouten zijn moeilijk bereikbaar, maar kunnen voorzichtig worden verwijderd zonder dat het uitlaatsysteem losgekoppeld hoeft te worden.
 - a. Plaats een opvangbak onder de motoroliebak.
 - b. Verwijder de olievlmondstuk (1) en leg deze weg.
 - c. Laat de ontluuchtings slang (artikel 4, indien aanwezig) op het olievlmondstuk (2) zitten. Verwijder de vier zeskantige schroeven (5) waarmee het mondstuk aan het versnellingsbakhuis is bevestigd. Verwijder het olievlmondstuk. Wikkel het in een doek en leg het weg.
 - d. Schraap al het pakkingmateriaal voorzichtig van het versnellingsbakhuis, waarbij u moet oppassen dat u niet in het pakkingvlak op het versnellingsbakhuis snijdt.
 - e. Raadpleeg de servicehandleiding. Plaats de nieuwe startmotor.
 - f. Plaats de nieuwe pakking (3) op de juiste positie en maak het oliemondstuk opnieuw vast. Haal de bouten aan tot 9,5- 12,2 N·m (7-9 ft·lb).

g. Plaats de olievuldop/peilstok. Controleer het oliepeil.

▲ WAARSCHUWING

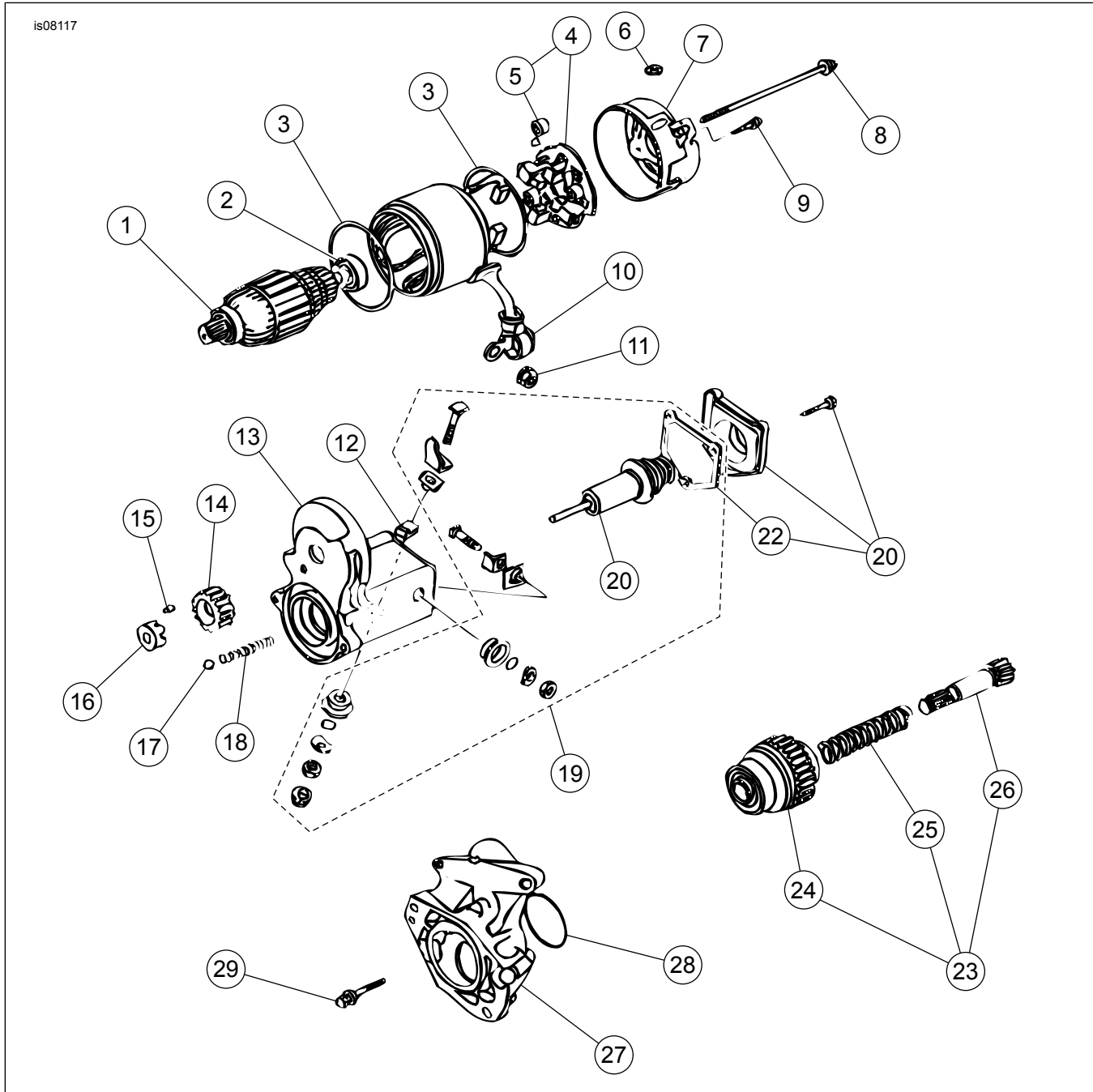
▲ WAARSCHUWING

Sluit eerst de pluskabel (+) van de accu aan. Mocht de pluskabel (+) in contact komen met massa terwijl de minkabel (-) nog is aangesloten, dan kan de accu door de vonken die dan ontstaan, exploderen, met mogelijk ernstig of dodelijk letsel tot gevolg. (00068a)

Trek het zadel na de montage even omhoog om er zeker van te zijn dat het in de positie is vergrendeld. Tijdens het rijden kan een loszittend zadel verschuiven, waardoor men de controle over de motorfiets kan verliezen met mogelijk ernstig of dodelijk letsel tot gevolg. (00070b)

4. Sluit de accukabels aan, de pluskabel eerst.

5. Raadpleeg de servicehandleiding. Bevestig het zadel.



Afbeelding 2. Serviceonderdelen

Tabel 1. Serviceonderdelen

Item	Beschrijving (aantal)	Onderdeelnummer
1	Lager, kogel (15 mm diameter)	8871
2	Lager, kogel (8 mm diameter)	8883
3	O-ring, juk (2)	31695-90
4	Houder, startmotorborstel (inclusief borstelveren)	31518-90
5	Veer, startmotorborstel (4)	31661-90
6	Opvanggat	31660-90
7	Eindframe, startmotor	Niet afzonderlijk verkrijgbaar
8	Doorloopbout (verchroomd) (2)	3624
9	Bout, verchroomd met O-ring (2)	1036
10	Kap, klem (rubber)	31662-90
11	Moer, geflensd	3403
12	Onderlegging	6217
13	Schakelaar	Niet afzonderlijk verkrijgbaar
14	Tussendandwiel	31525-90
15	Geleiderol	9077
16	Tussentandwielklem	31530-90
17	Kogel, staal	8879
18	Terugtrekveer	31600-90
19	Reparatieset, startmotor (incl. plunjer en pakking)	31604-91
20	Plunjer (submontage)	31665-90
21	Afdekkingsset elektromagneet (verchroomd) (bevat schakelaar-pakking)	31783-00
22	Pakking, schakelaar	31687-90
23	Koppeling (submontage), startmotor (incl. koppeling, veer en as)	31516-94
24	Koppeling, startmotor	31663-90
25	Veer	31692-90
26	As, uitvoer-	31664-94
27	Huis, startmotor	Niet afzonderlijk verkrijgbaar
28	O-ring	11116
29	Bout, startmotor (met onderlegging) (2)	928
30	Moer met onderlegging (niet afgebeeld)	31694-90