



INSTRUCTIONS

J01624

2013-11-01



DÉMARREUR HAUTE PERFORMANCE HARLEY-DAVIDSON DE 1,4 KW (CHROMÉ)

GÉNÉRALITÉS

Numéro de kit

31559-99A

Modèles

Pour des informations sur la configuration des modèles, voir le catalogue P&A de vente au détail ou la section Pièces et accessoires de www.harley-davidson.com (en anglais seulement).

Contenu du kit

Voir Figure 2 et Tableau 1. Les modèles FLT nécessiteront aussi un joint de bec verseur d'huile neuf, n° de pièce 62432-93A (disponible séparément).

▲ AVERTISSEMENT

La sécurité du conducteur et du passager dépend de la pose correcte de ce kit. Suivre les procédures du manuel d'entretien approprié. Si l'opérateur ne possède pas les compétences requises ou les outils appropriés pour effectuer la procédure, la pose doit être confiée à un concessionnaire Harley-Davidson. Une pose incorrecte de ce kit risque de causer la mort ou des blessures graves. (00333b)

REMARQUE

Cette fiche d'instructions renvoie aux informations du manuel d'entretien. Il est nécessaire d'utiliser le manuel d'entretien correspondant au modèle de moto pour l'installation. Ce manuel est disponible auprès des concessionnaires Harley-Davidson.

INSTALLATION

▲ AVERTISSEMENT

Pour éviter tout démarrage accidentel du véhicule, qui risque de causer la mort ou des blessures graves, déconnecter les câbles de batterie (en commençant par le câble négatif (-)) avant de continuer. (00307a)

▲ AVERTISSEMENT

Commencer par débrancher le câble négatif (-) de la batterie. Si le câble positif (+) touche la masse alors que le câble négatif (-) est branché, des étincelles risquent de provoquer une explosion de la batterie pouvant entraîner la mort ou des blessures graves. (00049a)

1. Voir le manuel d'entretien. Retirer la selle et débrancher les câbles de batterie, en commençant par le câble négatif.
2. Voir le manuel d'entretien. Retirer le démarreur existant.

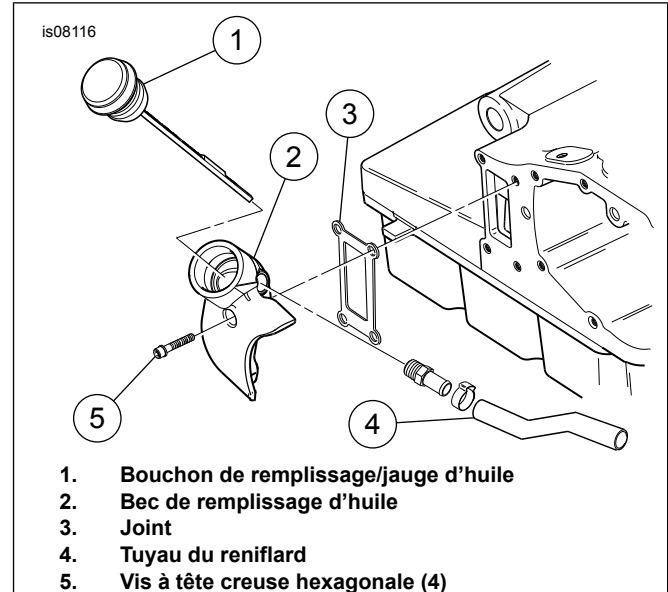


Figure 1. Retirer le bec de remplissage d'huile (modèles FLT uniquement)

3. **Pour tous les modèles sauf les modèles FLT :** Voir le manuel d'entretien. Installer le démarreur neuf. Passer à l'étape 4. **Pour les modèles FLT :** Voir Figure 1. Lors de l'installation de ce démarreur sur les motos modèles FLT, retirer le bec de remplissage d'huile. Pour retirer le bec de remplissage d'huile sur les modèles FLT : Il est difficile d'atteindre les vis mais elles peuvent être retirées avec précaution sans déconnecter le système d'échappement.
 - a. Placer un bac de vidange sous le carter d'huile moteur.
 - b. Retirer le bouchon de remplissage/jauge d'huile (1) et mettre de côté.
 - c. Laisser le tuyau de reniflard (élément 4, le cas échéant) sur le bec de remplissage d'huile (2). Retirer les quatre vis à tête hexagonale creuse (5) maintenant le bec verseur sur le carter de transmission. Retirer le bec de remplissage d'huile. L'envelopper d'un chiffon d'atelier et le mettre de côté, à l'écart.
 - d. Gratter avec précaution tous les résidus de joint du carter de boîte de vitesses, en veillant à ne pas couper la surface de contact du joint sur le carter.
 - e. Voir le manuel d'entretien. Installer le démarreur neuf.

- f. Mettre le joint neuf (3) en place et rattacher le bec de remplissage d'huile. Serrer les vis à un couple de 9,5 à 12,2 N·m (7 à 9 lb·pi).
- g. Installer le bouchon de remplissage/jauge d'huile. Vérifier le niveau d'huile.

4. Brancher les câbles de batterie en commençant par le câble positif.

▲ AVERTISSEMENT

▲ AVERTISSEMENT

Commencer par brancher le câble positif (+) de la batterie. Si le câble positif (+) touche la masse alors que le câble négatif (-) est branché, des étincelles risquent de provoquer une explosion de la batterie pouvant entraîner la mort ou des blessures graves. (00068a)

Après avoir posé la selle, essayer de la soulever afin de vérifier qu'elle est verrouillée en position. Pendant la conduite, une selle mal fixée risque de bouger et de provoquer une perte de contrôle, pouvant entraîner la mort ou des blessures graves. (00070b)

5. Voir le manuel d'entretien. Installer la selle.

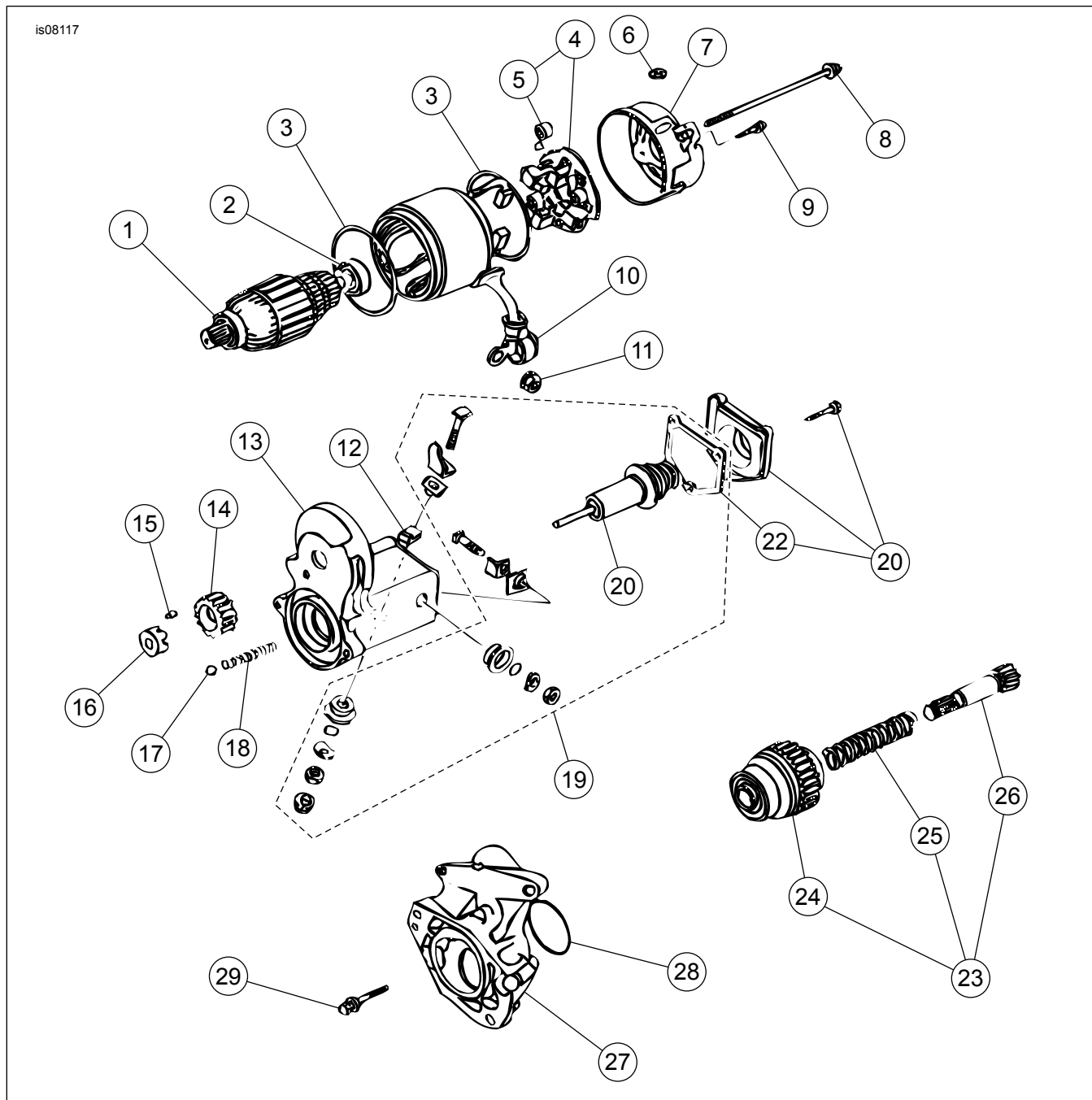


Figure 2. Pièces de rechange

Tableau 1. Pièces de rechange

Article	Description (quantité)	Numéro de pièce
1	Roulement à billes (dia. int. 15 mm)	8871
2	Roulement à billes (dia. int. 8 mm)	8883
3	Joint torique, chape (2)	31695-90
4	Ensemble de support, balai de démarreur (ressorts de balais inclus)	31518-90
5	Ressort, balai de démarreur (4)	31661-90
6	Évent de vidange	31660-90
7	Châssis d'extrémité, démarreur	Non vendu séparément
8	Boulon traversant (chromé) (2)	3624
9	Vis chromée avec joint torique (2)	1036
10	Capuchon, borne (caoutchouc)	31662-90
11	Écrou à collet	3403
12	Rondelle	6217
13	Ensemble de commutateur	Non vendu séparément
14	Pignon de renvoi	31525-90
15	Cylindre non commandé	9077
16	Organe de retenue, élément libre	31530-90
17	Bille en acier	8879
18	Ressort, rappel	31600-90
19	Kit de réparation, démarreur (noyau plongeur et joint inclus)	31604-91
20	Sous-ensemble de noyau plongeur	31665-90
21	Kit de couvercle de solénoïde (chrome) (joint de commutateur inclus)	31783-00
22	Joint, commutateur	31687-90
23	Sous-ensemble d'embrayage, démarreur (embrayage, ressort et arbre inclus)	31516-94
24	Embrayage, démarreur	31663-90
25	Ressort	31692-90
26	Arbre secondaire	31664-94
27	Boîtier, démarreur	Non vendu séparément
28	Joint torique	11116
29	Boulon, démarreur (avec rondelle) (2)	928
30	Écrou avec rondelle (non illustré)	31694-90