



HOCHLEISTUNGSANLASSER, 1,4 KW (VERCHROMT)

ALLGEMEINES

Satz-Nummer

31559-99A

Modelle

Modell-Passungsinformationen sind im P&A-Einzelhandelskatalog oder im Abschnitt „Parts and Accessories“ (Teile und Zubehör) der Website www.harley-davidson.com (nur Englisch) zu finden.

Inhalt des Satzes

Siehe Abbildung 2 und Tabelle 1. FLT-Modelle benötigen zusätzlich eine neue Öleinfüllstutzendichtung, Teilenummer 62432-93A (separat erhältlich).

⚠ WARNUNG

Die Sicherheit von Fahrer und Sozium hängt vom korrekten Einbau dieses Satzes ab. Die entsprechenden Verfahren im Werkstatthandbuch befolgen. Falls es nicht möglich ist, dieses Verfahren selbst durchzuführen, bzw. nicht die richtigen Werkzeuge vorhanden sind, muss der Einbau von einem Harley-Davidson Händler durchgeführt werden. Unsachgemäßer Einbau dieses Satzes kann zu schweren oder tödlichen Verletzungen führen. (00333b)

HINWEIS

Diese Einbauanleitung nimmt Bezug auf Informationen aus dem Werkstatthandbuch. Für diesen Einbau ist ein Werkstatthandbuch für das jeweilige Motorradmodell erforderlich; dieses ist bei einem Harley-Davidson-Händler erhältlich.

EINBAU

⚠ WARNUNG

Um ein versehentliches Anlassen des Fahrzeugs zu vermeiden, vor Durchführung der Arbeiten die Batteriekabel (Minuskabel [-] zuerst) abklemmen, da es sonst zu schweren oder tödlichen Verletzungen kommen kann. (00307a)

⚠ WARNUNG

Das Batterieminskabel (-) zuerst abklemmen. Kommt das Pluskabel (+) bei angeschlossenem Minuskabel (-) versehentlich in Kontakt mit Masse, können die daraus resultierenden Funken eine Explosion der Batterie verursachen, die zu schweren oder tödlichen Verletzungen führen kann. (00049a)

1. Siehe Werkstatthandbuch. Den Sitz ausbauen und die Batteriekabel abklemmen, Minuskabel zuerst.

2. Siehe Werkstatthandbuch. Vorhandenen Anlasser ausbauen.

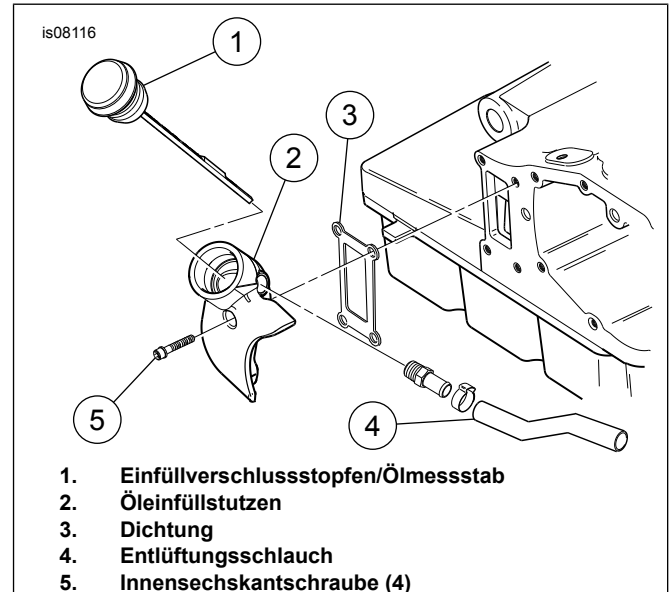


Abbildung 1. Öleinfüllstutzen ausbauen (nur FLT-Modelle)

3. Für alle Modelle, außer FLT: Siehe Werkstatthandbuch. Den neuen Anlasser einbauen. Mit Schritt 4 fortfahren. Für FLT-Modelle: Siehe Abbildung 1. Wenn dieser Anlasser an FLT-Motorradmodellen eingebaut wird, muss der Öleinfüllstutzen ausgebaut werden. Ausbau des Öleinfüllstutzens an FLT-Modellen: Die Schrauben sind schwer zugänglich, können aber vorsichtig entfernt werden, ohne die Auspuffanlage abzunehmen.
 - a. Eine Ablaufwanne unter die Motorölwanne stellen.
 - b. Öleinfüllverschlussstopfen/Ölmesstab (1) entfernen und beiseite legen.
 - c. Den Entlüftungsschlauch (Teil 4, falls vorhanden) am Öleinfüllstutzen (2) lassen. Die vier Innensechskantschrauben (5) entfernen, mit denen der Stutzen am Getriebegehäuse befestigt ist. Den Öleinfüllstutzen abnehmen. In einen Lappen wickeln und beiseite legen, sodass er nicht im Weg ist.
 - d. Das Dichtungsmaterial vorsichtig vollständig vom Getriebegehäuse schaben, dabei darauf achten, dass die Dichtungsfläche auf dem Getriebegehäuse nicht zerkratzt oder beschädigt wird.
 - e. Siehe Werkstatthandbuch. Den neuen Anlasser einbauen.

- f. Die neue Dichtung (3) ordnungsgemäß aufsetzen und den Öleinfüllstutzen wieder anbringen. Die Schrauben auf ein Drehmoment von 9,5–12,2 N·m (7–9 ft·lb) anziehen.
- g. Den Öl-Einfüllverschlussstopfen/Ölmesstab anbringen. Den Ölstand prüfen.

4. Die Batteriekabel anschließen, Pluskabel zuerst.

⚠ WARNUNG

Den Sitz nach dem Einbau nach oben ziehen, um sicherzustellen, dass er in der korrekten Position eingerastet ist. Ein loser Sitz kann sich während der Fahrt verschieben, zum Verlust der Kontrolle über das Fahrzeug und zu schweren oder tödlichen Verletzungen führen. (00070b)

5. Siehe Werkstatthandbuch. Den Sitz einbauen.

⚠ WARNUNG

Die Batterie anschließen, das Batteriepluskabel (+) zuerst. Kommt das Pluskabel (+) bei angeschlossenem Minuskabel (-) versehentlich in Kontakt mit Masse, können die daraus resultierenden Funken eine Explosion der Batterie verursachen, die zu schweren oder tödlichen Verletzungen führen kann. (00068a)

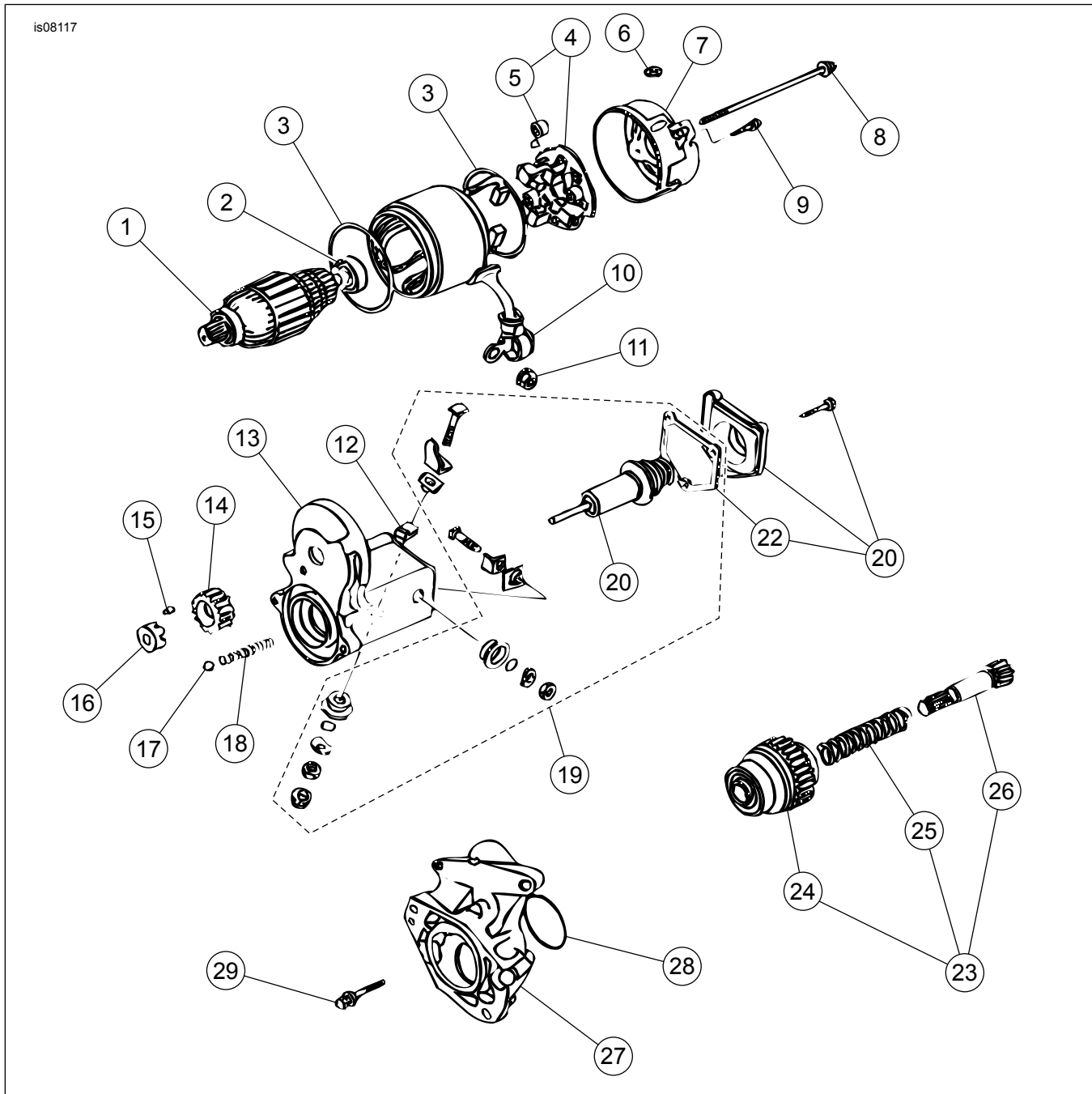


Abbildung 2. Ersatzteile

Tabelle 1. Ersatzteile

Angabe	Beschreibung (Menge)	Teilenummer
1	Kugellager (15 mm ID)	8871
2	Kugellager (8 mm ID)	8883
3	O-Ring, Büchse (2)	31695-90
4	Halter-Baugruppe, Anlasserbürste (einschließlich Bürstenfeder)	31518-90
5	Feder, Anlasserbürste (4)	31661-90
6	Ablassöffnung	31660-90
7	Endrahmen, Anlasser	Nicht einzeln erhältlich
8	Durchgehende Schraube (verchromt) (2)	3624
9	Schraube, verchromt, mit O-Ring (2)	1036
10	Endkappe (Gummi)	31662-90
11	Flanschmutter	3403
12	Unterlegscheibe	6217
13	Schalter-Baugruppe	Nicht einzeln erhältlich
14	Ritzel	31525-90
15	Mitnehmer	9077
16	Ritzelhalter	31530-90
17	Stahlkugel	8879
18	Rückstellfeder	31600-90
19	Reparatursatz, Anlasser (einschl. Einrückanker und Dichtung)	31604-91
20	Einrückanker-Teilbaugruppe	31665-90
21	Magnetschalterabdeckungssatz (Chrom) (enthält Schalterdichtung)	31783-00
22	Schalterdichtung	31687-90
23	Kupplung-Teilbaugruppe, Anlasser (einschl. Kupplung, Feder u. Welle)	31516-94
24	Kupplung, Anlasser	31663-90
25	Feder	31692-90
26	Welle, Ausgang	31664-94
27	Gehäuse, Anlasser	Nicht einzeln erhältlich
28	O-Ring	11116
29	Schraube, Anlasser (mit Unterlegscheibe) (2)	928
30	Mutter mit Unterlegscheibe (nicht dargestellt)	31694-90