



MOTORINO DI AVVIAMENTO AD ALTO RENDIMENTO DA 1,4 KW (CROMATO)

GENERALITÀ

Numero kit

31559-99A

Modelli

Per informazioni sugli abbinamenti dei modelli, vedere il catalogo di vendita al dettaglio delle parti ed accessori o la sezione Parts and Accessories (Parti ed accessori) sul sito web www.harley-davidson.com (solo in inglese).

Contenuto del kit

Vedere Figura 2 e Tabella 1. I modelli FLT richiedono anche una nuova guarnizione del bocchettone dell'olio, N° codice 62432-93A (disponibile separatamente).

⚠ AVVERTENZA

La sicurezza del pilota e del passeggero dipende dalla corretta installazione di questo kit. Attenersi alle procedure appropriate illustrate nel manuale di manutenzione. Se non si è in grado di eseguire la procedura o non si dispone degli attrezzi adeguati, rivolgersi a un concessionario Harley-Davidson per l'installazione. Un'installazione non corretta di questo kit può causare lesioni gravi o mortali. (00333b)

NOTA

Questo foglio di istruzioni fa riferimento alle informazioni contenute nel manuale di manutenzione. Per questa installazione è necessario disporre di un manuale di manutenzione del proprio modello di motocicletta, disponibile presso un concessionario Harley-Davidson.

INSTALLAZIONE

⚠ AVVERTENZA

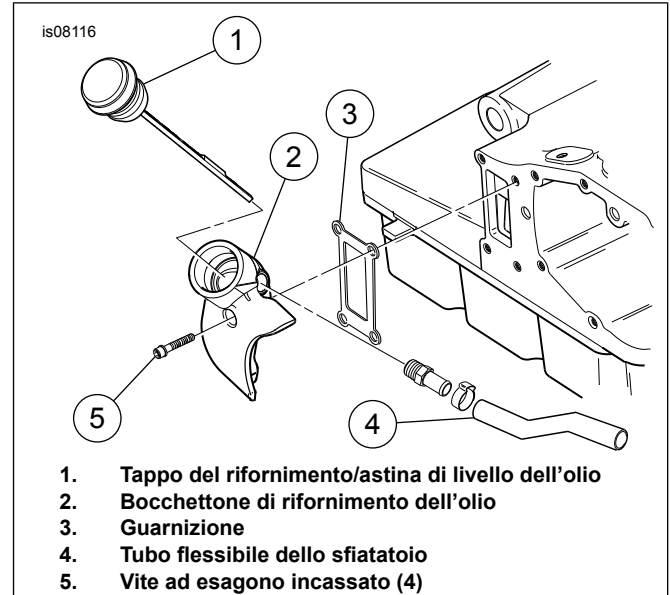
Per evitare l'avviamento accidentale del veicolo e le conseguenti lesioni gravi o mortali, scollegare i cavi della batteria (partendo da quello negativo) prima di procedere. (00307a)

⚠ AVVERTENZA

Scollegare prima il cavo negativo (-) della batteria. Il contatto fra cavo positivo (+) e la massa con il cavo negativo (-) collegato produce scintille che potrebbero provocare l'esplosione della batteria e lesioni gravi o mortali. (00049a)

1. Vedere il manuale di manutenzione. Rimuovere la sella e staccare i cavi della batteria, prima il cavo negativo.

2. Vedere il manuale di manutenzione. Rimuovere il motorino di avviamento.



1. Tappo del rifornimento/astina di livello dell'olio
2. Bocchettone di rifornimento dell'olio
3. Guarnizione
4. Tubo flessibile dello sfiatatoio
5. Vite ad esagono incassato (4)

Figura 1. Rimuovere il bocchettone di rifornimento dell'olio (solo nei modelli FLT)

3. **Tutti i modelli eccetto FLT:** Vedere il manuale di manutenzione. Installare il nuovo motorino di avviamento. Andare al punto 4. **Per i modelli FLT:** Vedere Figura 1. Installando questo motorino di avviamento su motociclette modelli FLT, rimuovere il bocchettone di rifornimento dell'olio. Per rimuovere il bocchettone di rifornimento dell'olio su modelli FLT: Le viti sono difficili da raggiungere ma è possibile farlo con cautela senza scollegare l'impianto di scarico.

- a. Collocare un recipiente di scarico sotto la coppa dell'olio del motore.
- b. Rimuovere il tappo del rifornimento/l'astina di livello dell'olio (1) e mettere da parte.
- c. Lasciare il tubo flessibile dello sfiatatoio (elemento 4, se presente) sul bocchettone di rifornimento dell'olio (2). Rimuovere le quattro viti ad esagono incassato (5) che fissano il bocchettone alla scatola del cambio. Rimuovere il bocchettone di rifornimento dell'olio. Avvolgere con un panno da officina e mettere da parte, in modo che non intralci.
- d. Grattare via con cautela tutti i residui di guarnizioni dalla scatola del cambio, facendo attenzione a non tagliare la superficie della guarnizione sulla scatola del cambio.



- e. Vedere il manuale di manutenzione. Installare il nuovo motorino di avviamento.
- f. Collocare la nuova guarnizione (3) in posizione e fissare nuovamente il bocchettone di rifornimento dell'olio. Serrare le viti ad una coppia di 9,5- 12,2 N·m (7-9 ft·lb).
- g. Installare il tappo del rifornimento/l'astina di livello dell'olio. Controllare il livello dell'olio.

- 4. Collegare i cavi della batteria, il cavo positivo per primo.

⚠ AVVERTENZA

Dopo aver installato la sella, tirarla verso l'alto per verificare che sia bloccata in posizione. Quando si viaggia in motocicletta, una sella allentata può scivolare, facendo perdere il controllo del mezzo, con pericolo di lesioni gravi o mortali. (00070b)

- 5. Vedere il manuale di manutenzione. Installare la sella.

⚠ AVVERTENZA

Collegare prima il cavo positivo (+) della batteria. Il contatto fra cavo positivo (+) e la massa con il cavo negativo (-) collegato produce scintille che potrebbero provocare l'esplosione della batteria e lesioni gravi o mortali. (00068a)

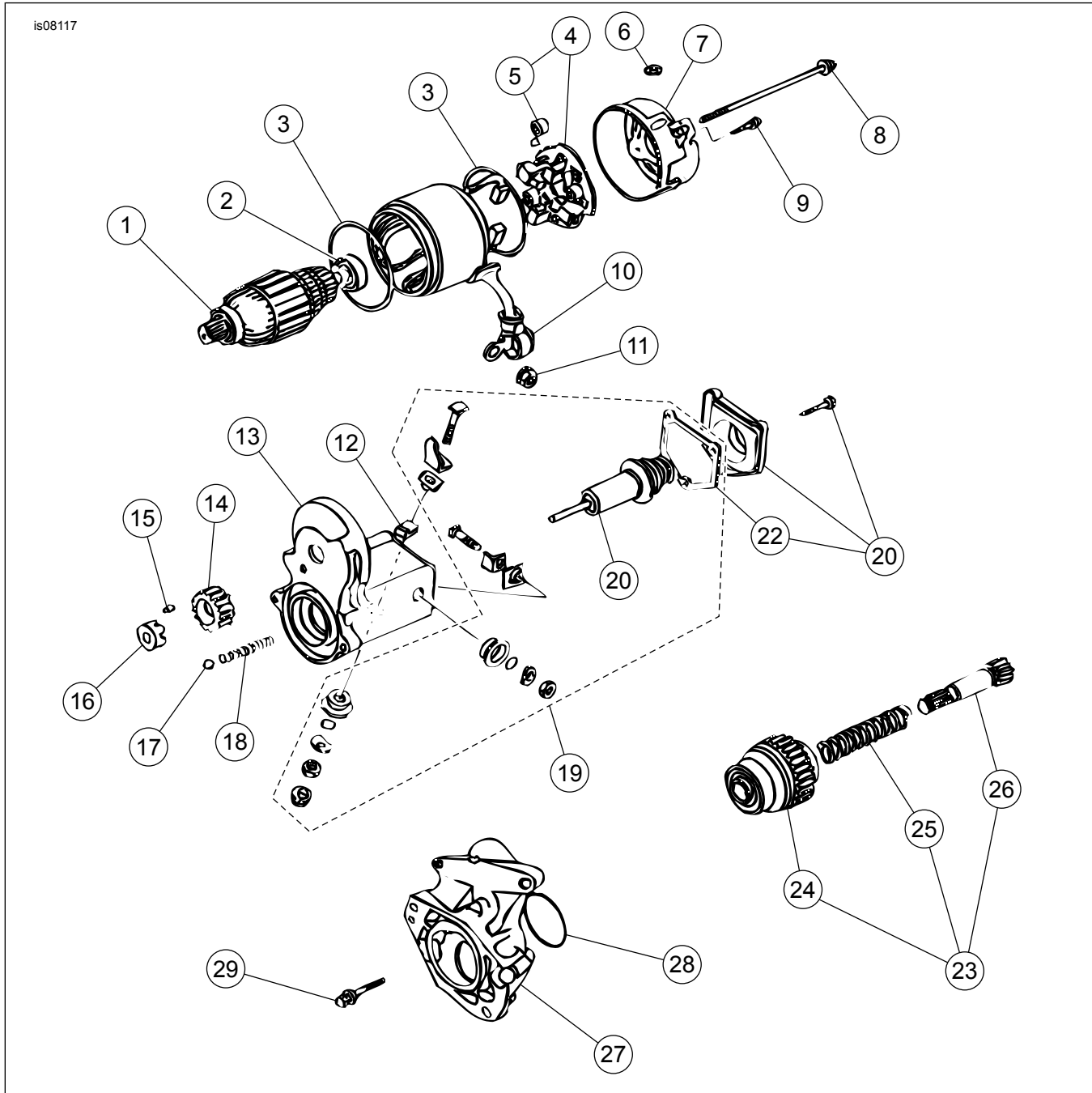


Figura 2. Parti di ricambio

Tabella 1. Parti di ricambio

Elemento	Descrizione (quantità)	Numero codice
1	Cuscinetto, a sfera (15 mm diam. int.)	8871
2	Cuscinetto, a sfera (8 mm diam. int.)	8883
3	Anello di tenuta O-ring, forcella (2)	31695-90
4	Gruppo supporto, spazzola del motorino d'avviamento (comprende molle della spazzola)	31518-90
5	Molla, spazzola del motorino di avviamento (4)	31661-90
6	Apertura di sfianto	31660-90
7	Telaio terminale, motorino di avviamento	Parte non venduta separatamente
8	Bullone passante (cromato) (2)	3624
9	Vite, cromata, con anello di tenuta O-Ring (2)	1036
10	Cappuccio, terminale (gomma)	31662-90
11	Dado, flangiato	3403
12	Rondella	6217
13	Gruppo interruttori	Parte non venduta separatamente
14	Ingranaggio, folle	31525-90
15	Rullo, folle	9077
16	Fermo, folle	31530-90
17	Sfera, acciaio	8879
18	Molla, di richiamo	31600-90
19	Kit di riparazione, motorino di avviamento (include pistoncino e guarnizione)	31604-91
20	Sottogruppo del pistoncino	31665-90
21	Kit coperchio dell'elettrovalvola (cromato) (include guarnizione dell'interruttore)	31783-00
22	Guarnizione, interruttore	31687-90
23	Sottogruppo della frizione, motorino di avviamento (include frizione, molla e albero)	31516-94
24	Frizione, motorino di avviamento	31663-90
25	Molla	31692-90
26	Albero, secondario	31664-94
27	Corpo, motorino di avviamento	Parte non venduta separatamente
28	Anello di tenuta O-ring	11116
29	Bullone, motorino di avviamento (con rondella) (2)	928
30	Dado con rondella (non illustrato)	31694-90