



KIT DI RIPOSIZIONAMENTO DEGLI INDICATORI DI DIREZIONE ANTERIORI

GENERALITÀ

Numero kit

68517-94A

Modelli

Per informazioni sugli abbinamenti dei modelli, si prega di vedere il catalogo delle parti e accessori o la sezione Parts and Accessories (Parti ed accessori) sul sito web www.harley-davidson.com (solo in inglese).

Parti supplementari necessarie

▲ AVVERTENZA

La sicurezza del pilota e del passeggero dipende dalla corretta installazione di questo kit. Attenersi alle procedure appropriate illustrate nel manuale di manutenzione. Se non si è in grado di eseguire la procedura o non si dispone degli attrezzi adeguati, rivolgersi a un concessionario Harley-Davidson per l'installazione. Un'installazione non corretta di questo kit può causare lesioni gravi o mortali. (00333b)

NOTA

Questo foglio di istruzioni fa riferimento alle informazioni contenute nel manuale di manutenzione. Un manuale di manutenzione del proprio modello di motocicletta è disponibile presso il concessionario Harley-Davidson.

Contenuto del kit

Vedere Figura 3 e Tabella 1.

INSTALLAZIONE

NOTA

Questo kit contiene i componenti necessari per riposizionare gli indicatori di direzione, montati sulla piastra superiore della forcella o sul manubrio (specchietti), spostandoli sulla piastra inferiore della forcella. Sulle motociclette dotate di indicatori di direzione anteriori con tre fili, il terzo filo nero corrisponde al filo di massa. Verificare quanti fili sono collegati agli indicatori di direzione anteriori e attenersi alla procedura corrispondente, descritta di seguito.

RIPOSIZIONAMENTO DEGLI INDICATORI DI DIREZIONE A DUE FILI

1. Collocare la motocicletta su un cavalletto centrale, in modo che la ruota anteriore sia sollevata da terra.
2. Rimuovere la vite di arresto della canna della forcella dal lato destro della piastra inferiore.

3. Se l'indicatore di direzione è montato sulla piastra superiore, rimuovere la vite di arresto della canna della forcella dal lato destro della piastra superiore. (Si tratta della vite che fissa l'indicatore di direzione destro). Vedere Figura 1. Se l'indicatore di direzione è montato sullo specchietto, rimuovere l'indicatore di direzione e la bulloneria di montaggio. Conservare le rondelle di sicurezza a denti interni (4) e il distanziale (5).
4. Installare il dado cieco dal kit per fissare lo specchietto destro. Se il dado cieco arriva in fondo senza stringere, aggiungere il secondo distanziale (3) dal kit inserendolo nella posizione mostrata.

NOTA

Prima di tagliare i fili dell'indicatore di direzione, rimuovere l'indicatore, tagliare le fascette fermacavi che fissano i fili e verificare se i fili sono sufficientemente lunghi da arrivare alla piastra inferiore della forcella. Se i fili sono troppo corti, eseguire le operazioni del punto 5; altrimenti passare al punto 6.

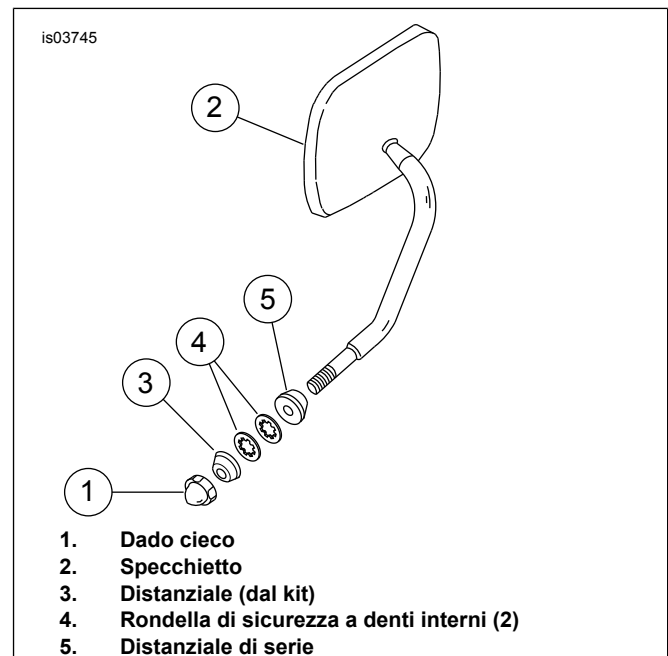


Figura 1. Fissaggio dello specchietto

5. Tagliare i fili collegati all'indicatore di direzione di direzione di destra a circa 50,8 mm (2 in) dal corpo dell'indicatore stesso.

NOTA

Se l'indicatore di direzione è montato sulla piastra superiore della forcella, eseguire le operazioni del punto 6. Se l'indicatore di direzione è montato sullo



specchietto, vedere la Figura 2 e installare l'attacco dell'indicatore di direzione, quindi eseguire le operazioni del punto 6, utilizzando, però, la vite da 3/8-16 x 2,0 pollici dal kit per collegare l'indicatore di direzione. Ignorare il riferimento alla vite di arresto della piastra superiore.

6. Installare l'indicatore di direzione di destra sul lato destro della piastra inferiore della forcella utilizzando la vite di arresto rimossa al punto 3. Installare la vite di arresto rimossa al punto 2 sul lato destro della piastra superiore. Serrare entrambe le viti di arresto ad una coppia di 41-47 N·m (30-35 ft·lb).
7. Ripetere le operazioni dei punti da 1 a 6 per riposizionare l'indicatore di direzione di sinistra. Vedere Figura 1. Utilizzare il dado cieco e la rondella di sicurezza a denti interni di serie per montare lo specchietto.

NOTA

È possibile che le canne della forcella scorrano verso il basso all'interno delle piastre. In tal caso, si dovrà regolare nuovamente l'estensione delle canne della forcella al di sopra della piastra superiore attenendosi ai procedimenti indicati nel manuale di manutenzione.

8. Nel caso in cui i fili siano stati tagliati, collegare l'indicatore di direzione di destra nel modo seguente: rimuovere circa 7,9 mm (5/16 in) di isolante dai fili tagliati al punto 5.

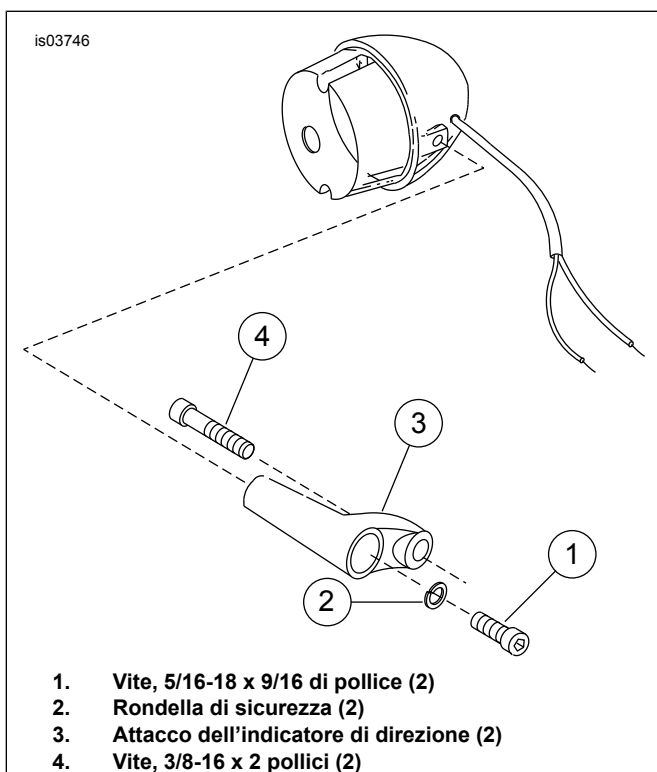


Figura 2. Fissaggio dell'attacco dell'indicatore di direzione

9. Giuntare i connettori senza saldatura dal kit su due fili provenienti dalla moto.
10. Dividere per circa 2 pollici un'estremità del filo polarizzato a due conduttori preso dal kit e rimuovere 7,9 mm (5/16 in) di isolante dalle estremità del filo.

11. Far scivolare un tratto di tubo retrattile preso dal kit su ciascuna delle estremità del filo spellato al punto 10 e giuntare i fili nei terminali installati al punto 9. **Assicurarsi di collegare i fili color argento e rame a fili dello stesso colore.**

NOTA

Il filo polarizzato viene utilizzato per assicurare un corretto cablaggio. Un filo è color argento e un filo è color rame. I colori dei fili giuntati devono corrispondere al colore dei conduttori originali dell'indicatore.

12. Tagliare i fili polarizzati alla lunghezza richiesta per il collegamento ai fili dell'indicatore di direzione riposizionato. **Assicurarsi di lasciare un gioco sufficiente nei fili per consentire la disposizione del cablaggio lungo la canna della forcella.**
13. Dividere per circa 50,8 mm (2 in) l'estremità rimanente del filo polarizzato a due conduttori preso dal kit e rimuovere 5/16 di pollice di isolante dalle estremità del filo.
14. Far scivolare i tubi termoretrattili sopra le due estremità del filo.
15. Rimuovere 7,9 mm (5/16 in) di isolante dai fili collegati all'indicatore di direzione e collegare i fili dello stesso colore all'indicatore utilizzando i connettori del kit.
16. Far scivolare il tubo termoretrattile sopra i connettori installati ai punti 11 e 15. Attivare il tubo utilizzando l'UltraTorch UT-100, una pistola termica o un asciugacapelli.

⚠ AVVERTENZA

Seguire scrupolosamente le istruzioni del produttore per l'uso della pistola termica Robinair o di qualunque altro dispositivo a riscaldamento radiante. Il mancato rispetto delle istruzioni del produttore espone a rischi di incendio, con pericolo di lesioni gravi o mortali. (00379a)

- Non dirigere il calore verso i componenti dell'impianto di alimentazione. Il calore eccessivo può causare incendi/esplosioni del combustibile con conseguenti lesioni gravi o mortali.
 - Il calore deve essere diretto unicamente sui connettori sottoposti a termoritrattione e non sugli altri componenti dell'impianto elettrico.
 - Tenere sempre le mani lontane dalla punta dell'attrezzo e dall'accessorio per la termoritrattione.
17. Posizionare il cablaggio lungo la canna della forcella e fissarlo con le fascette fermacavi.
 18. Per l'indicatore di direzione di sinistra, ripetere le operazioni dei punti da 8 a 17.
 19. Controllare il funzionamento degli indicatori di direzione e delle luci di marcia. In caso di funzionamento scorretto, verificare che i giunti siano stati eseguiti in modo adeguato.

RIPOSIZIONAMENTO DEGLI INDICATORI DI DIREZIONE A TRE FILI

1. Collocare la motocicletta su un cavalletto centrale, in modo che la ruota anteriore sia sollevata da terra.

2. Rimuovere la vite di arresto della canna della forcella dal lato destro della piastra inferiore.

NOTA

Prima di tagliare i fili dell'indicatore di direzione, rimuovere l'indicatore, tagliare le fascette fermacavi che fissano i fili e verificare se i fili sono sufficientemente lunghi da arrivare alla piastra inferiore della forcella. Se i fili sono troppo corti, eseguire le operazioni dei punti 3 e 4.

3. Tagliare con cautela 10,2 cm (4 in) pollici dal tubo di protezione che ricopre i fili collegati all'indicatore di direzione di destra.
4. Tagliare i fili dell'indicatore di direzione alle seguenti lunghezze: Filo blu – 31,8 mm (1 1/4 in) dall'indicatore di direzione Filo viola – 57 mm (2 1/4 in) dall'indicatore di direzione Filo nero – 82 mm (3 1/4) dall'indicatore di direzione

NOTA

I fili vengono tagliati a lunghezze diverse per sfalsare i connettori a giunto di testa ed evitare che si crei una grossa protuberanza nel cablaggio.

5. Rimuovere 7,9 mm (5/16 in) di isolante dalle estremità dei tre fili degli indicatori di direzione tagliati al punto 4.
6. Rimuovere la vite di arresto della canna della forcella dal lato destro della piastra superiore (si tratta della vite che fissa l'indicatore di direzione destro).

NOTA

Se l'indicatore di direzione è montato sulla piastra superiore della forcella, eseguire le operazioni del punto 7. Se l'indicatore di direzione è montato sullo specchietto, vedere Figura 2 e installare l'attacco dell'indicatore di direzione, quindi eseguire le operazioni del punto 7 utilizzando però la vite da 3/8-16 x 2 pollici dal kit per collegare l'indicatore di direzione. Ignorare il riferimento alla vite di arresto della piastra superiore. Vedere Figura 1. Installare il dado cieco dal kit per fissare lo specchietto destro. Se il dado cieco arriva in fondo senza stringere, aggiungere il secondo distanziale dal kit inserendolo nella posizione mostrata.

7. Installare l'indicatore di direzione di destra sul lato destro della piastra inferiore della forcella utilizzando la vite di arresto rimossa al punto 6. Installare la vite di arresto rimossa al punto 2 sul lato destro della piastra superiore. Serrare entrambe le viti di arresto ad una coppia di 41-47 N·m (30-35 ft·lb).
8. Ripetere le operazioni dei punti da 1 a 7 per riposizionare l'indicatore di direzione di sinistra.

NOTA

È possibile che le canne della forcella scorrano verso il basso all'interno delle piastre. In tal caso, si dovrà regolare nuovamente l'estensione delle canne della forcella al di sopra della piastra superiore attenendosi ai procedimenti indicati nel manuale di manutenzione.

9. Nel caso in cui i fili siano stati tagliati, collegare l'indicatore di direzione destro nel modo seguente: giuntare i connettori senza saldatura dal kit su tre fili provenienti dalla moto.

10. Tagliare un tratto da 15 cm (6 in) dai fili nero, blu e viola contenuti nel kit.

11. Rimuovere 7,9 mm (5/16 in) di isolante da un'estremità di ciascuno dei tratti da 6 pollici, collegare i fili dello stesso colore e giuntarli nei connettori installati al punto 9.

12. Far scivolare il tubo retrattile contenuto nel kit sui terminali giuntati. Attivare il tubo con una pistola termica o un asciugacapelli.

13. Tagliare un tratto da 20,3 cm (8 in) dal tubo di protezione con D.I. da 20,3 cm (8 in) fornito nel kit.

14. Far scivolare un tratto da 20,3 cm (8 in) di tubo di protezione sui tre fili collegati al punto 11 e sul tubo di protezione esistente.

15. Tagliare tre fili giuntati della lunghezza necessaria per il collegamento ai fili collegati all'indicatore di direzione. Assicurarsi di lasciare un gioco sufficiente per consentire la disposizione del cablaggio lungo la canna della forcella.

16. Far scivolare i tubi termoretrattili sulle estremità dei tre fili.

17. Rimuovere 7,9 mm (5/16 in) di isolante dalle estremità dei fili rimanenti e collegare i fili dello stesso colore all'indicatore utilizzando i connettori del kit.

18. Far scivolare il tubo termoretrattile sopra i connettori installati ai punti 10 e 14. Attivare il tubo utilizzando l'UltraTorch UT-100, una pistola termica o un asciugacapelli.

⚠ AVVERTENZA

Seguire scrupolosamente le istruzioni del produttore per l'uso della pistola termica Robinair o di qualunque altro dispositivo a riscaldamento radiante. Il mancato rispetto delle istruzioni del produttore espone a rischi di incendio, con pericolo di lesioni gravi o mortali. (00379a)

- Non dirigere il calore verso i componenti dell'impianto di alimentazione. Il calore eccessivo può causare incendi/esplosioni del combustibile con conseguenti lesioni gravi o mortali.

- Il calore deve essere diretto unicamente sui connettori sottoposti a termoritrazione e non sugli altri componenti dell'impianto elettrico.

- Tenere sempre le mani lontane dalla punta dell'attrezzo e dall'accessorio per la termoritrazione.

19. Far scivolare il tubo di protezione da 5/16 di pollice, installato al punto 14, su tutti i nuovi collegamenti e il più vicino possibile all'indicatore di direzione.

20. Installare una fascetta fermacavi sul tubo di protezione da 5/16 di pollice, accanto all'indicatore di direzione, per fissare il tubo di protezione.

21. Posizionare il cablaggio lungo la canna della forcella e fissarlo con le fascette fermacavi.

22. Ripetere le operazioni dei punti da 9 a 21 per collegare l'indicatore di direzione di sinistra.

23. Controllare il funzionamento degli indicatori di direzione e delle luci di marcia. In caso di funzionamento scorretto, verificare che i giunti siano stati eseguiti in modo adeguato.

PARTI DI RICAMBIO

is03747

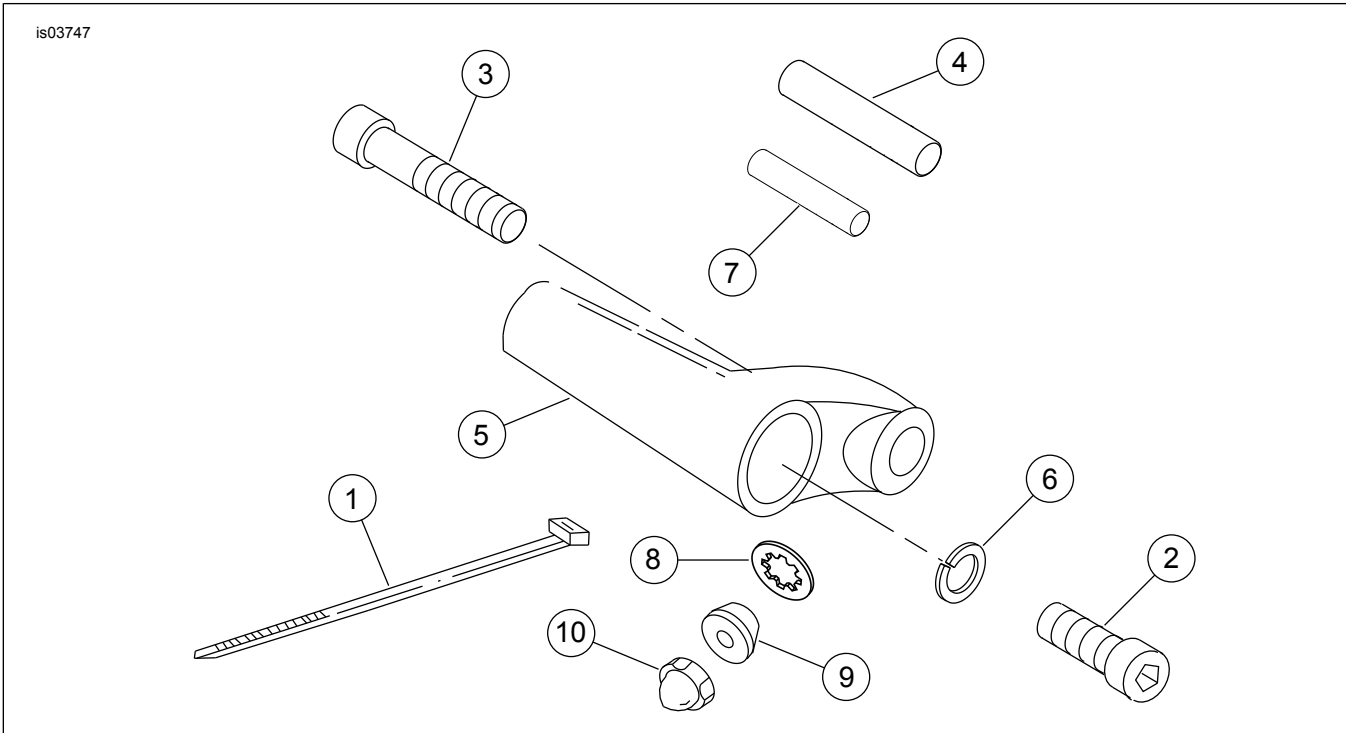


Figura 3. Parti di ricambio: Kit di riposizionamento degli indicatori di direzione anteriori

Tabella 1. Tabella delle parti di ricambio

Elemento	Descrizione (quantità)	Numero codice
1	Fascetta fermacavi (6)	10006
2	Vite, 5/16-18 x 9/16 di pollice (2)	2698A
3	Vite, ad esagono incassato, 3/8-16 x 2,0 pollici (2)	4047
4	Tubo termoretrattile (6)	67113-83
5	Attacco dell'indicatore di direzione (2)	68555-87
6	Rondella di sicurezza, collare alto (spesso) (2)	7042
7	Connettore a giunto di testa (6)	70581-73
8	Rondella di sicurezza, a denti interni (specchietto) (1)	7127
9	Distanziale (specchietto)	5774
10	Dado cieco (specchietto)	7736