



TEILESATZ FÜR BEFESTIGUNGSSTELLEN

ALLGEMEINES

Satz-Nummer

53529-04

Modelle

Modell-Passungsinformationen sind im P&A-Einzelhandelskatalog oder im Abschnitt „Parts and Accessories“ (Teile und Zubehör) von www.harley-davidson.com (nur Englisch) zu finden.

Benötigte Werkzeuge und Materialien

Zum korrekten Einbau dieses Satzes ist Loctite® 243 (blau) Threadlocker and Sealant (H-D Teile-Nr. 99642-97) erforderlich.

Inhalt des Satzes

Siehe Abbildung 2 und Tabelle 1.

EINBAU

HINWEIS

Die folgenden Schritte zunächst auf einer Seite des Motorrads vollständig ausführen, und erst dann auf der anderen Seite beginnen.

1. Siehe Abbildung 1. Die vordere Schraube (2) und die Sicherungsmutter (3) von der hinteren Schutzblechstützenabdeckung (1) entfernen und entsorgen.

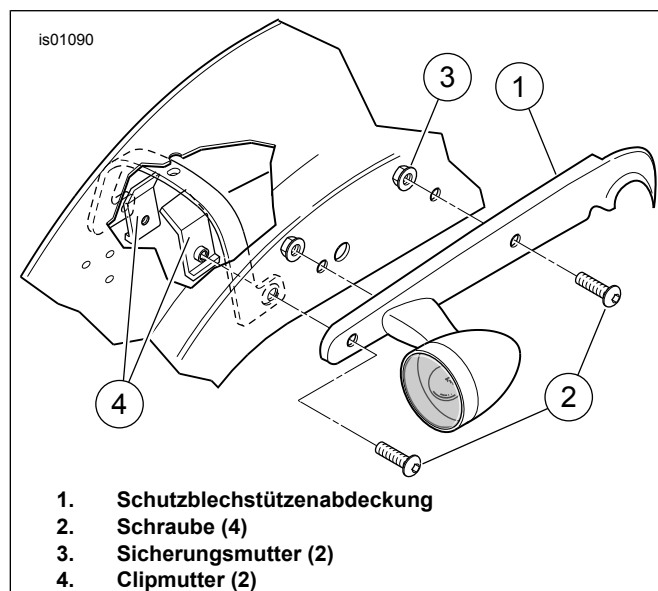


Abbildung 1. Hinterradschutzblechstütze (rechte Seite abgebildet)

2. Die hintere Schraube (2) und die Clipmutter (4) von der Schutzblechstützenabdeckung des Hinterrads abmontieren. Die Schraube entsorgen, jedoch die Clipmutter aufbewahren.

3. Siehe Abbildung 2. Aus dem Teilesatz eine vordere Befestigungsstelle (2), eine Schraube (1) und eine Sicherungsmutter (4) entnehmen. An einem Ende der Befestigungsstelle befindet sich ein Ring mit kleinerem Durchmesser. Die Befestigungsstelle so auf die Schraubengewinde stecken, dass das Ende mit dem kleinen Ring vom Schraubenkopf abgewandt ist. Einige Tropfen Loctite® 243 (blau) auf das Schraubengewinde auftragen. Die Schraube so in das vordere Loch in der Schutzblechstütze stecken, dass der Ring an der Befestigungsstelle zum Loch hin gerichtet ist. Eine Sicherungsmutter von unterhalb des Schutzblechs auf das Schraubengewinde schrauben. Die Sicherungsmutter auf ein Drehmoment von 20 N·m (15 ft-lbs) anziehen.

4. Eine hintere Befestigungsstelle (3) und eine Schraube (1) aus dem Teilesatz entnehmen. Außerdem wird die zuvor ausgebaute Clipmutter benötigt. An einem Ende der Befestigungsstelle befindet sich ein Ring mit kleinerem Durchmesser. Die Befestigungsstelle so auf die Schraubengewinde stecken, dass das Ende mit dem kleinen Ring vom Schraubenkopf abgewandt ist. Einige Tropfen Loctite 243 (blau) auf das Schraubengewinde auftragen. Die Schraube so in das hinterste Loch in der Schutzblechstütze stecken, dass der Ring an der Befestigungsstelle zum Loch hin gerichtet ist. Die Clipmutter von unterhalb des Schutzblechs auf das Schraubengewinde schrauben. Die Schraube auf ein Drehmoment von 20 N·m (15 ft-lbs) anziehen.

5. Schritte 1 bis 4 auf der anderen Seite des Motorrads wiederholen.

WARTUNG

HINWEIS

Im Laufe der Zeit können sich die Befestigungsstellen abnutzen, so dass der daran befestigte Gepäckträger bzw. die Seitenplatten nicht mehr fest sitzen. Dies kann auf folgende Weise ausgeglichen werden.

1. Die Befestigungsstellen-Ausrüstung lösen.
2. Die Befestigungsstellen jeweils um etwa 45° nach rechts drehen.
3. Die Befestigungsstellen-Ausrüstung mit den in der Einbauanleitung angegebenen Drehmomentwerten wieder anziehen. Dies kann insgesamt bis zu drei Mal geschehen. Dann jedoch sollten die Befestigungsstellen erneuert werden.

ERSATZTEILE

is01091

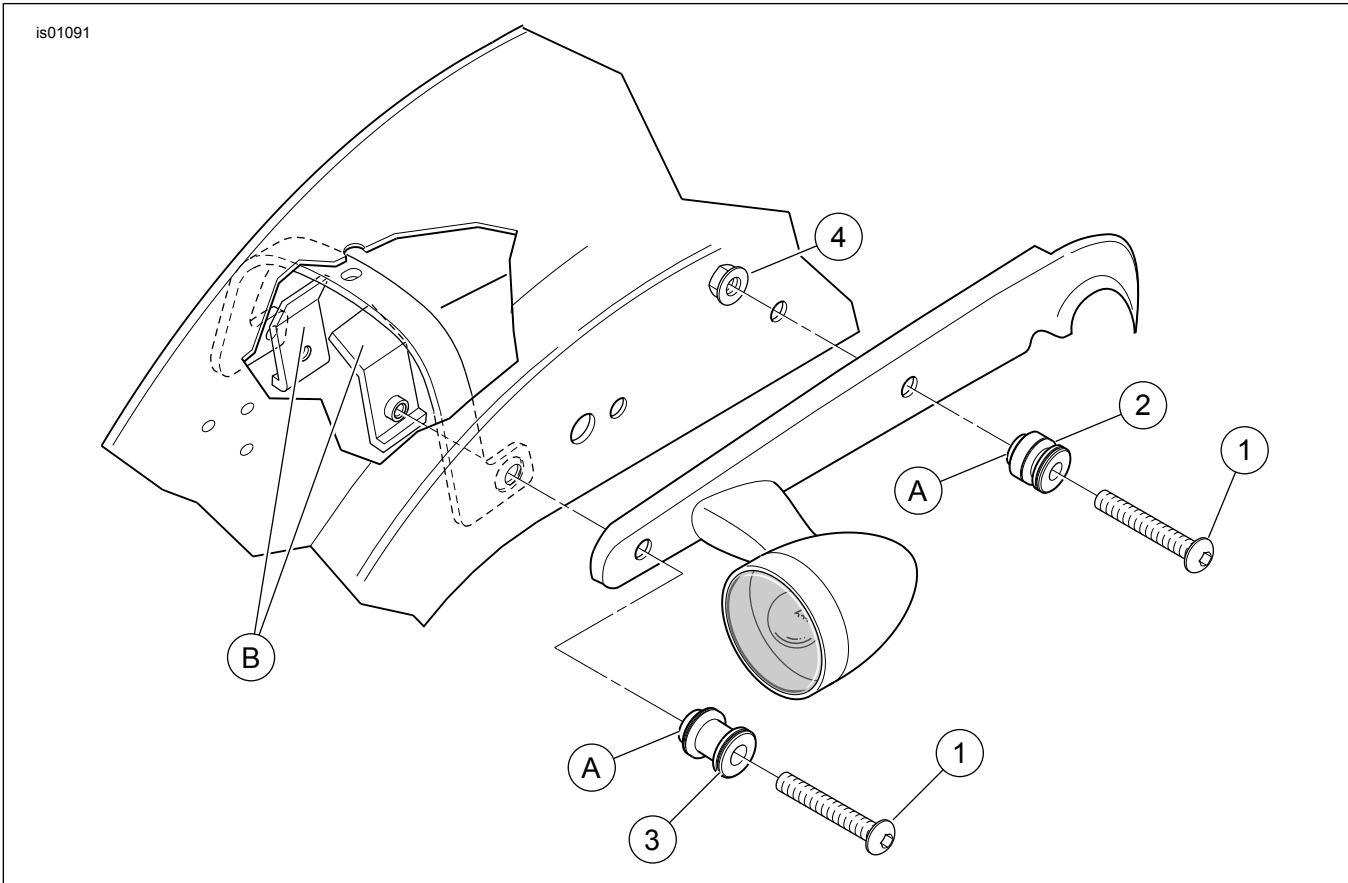


Abbildung 2. Ersatzteile: Befestigungsstellen-Ausrüstung

Tabelle 1. Ersatzteile

Angabe	Beschreibung (Menge)	Teilenummer
1	Sechskantschraube, verchromt, 5/16-18 x 2-1/4 in (4)	4158
2	Befestigungsstelle, vorne (2)	53942-04
3	Befestigungsstelle, hinten (2)	53943-04
4	Sicherungsmutter mit Flansch, 5/16-18 (2)	7531
HINWEIS:		
A	Ring mit kleinem Durchmesser wird zur Schutzblechstützenabdeckung hin eingebaut.	
B	Abbildung zeigt Original-Clipmuttern	