



## KIT DE FERRAGENS DE SUPORTE

### INFORMAÇÕES GERAIS

#### Número do kit

53529-04

#### Modelos

Para informações sobre a adaptação aos modelos, por favor, veja o catálogo de peças e acessórios de varejo, ou a seção de peças e acessórios do site [www.harley-davidson.com](http://www.harley-davidson.com) (somente em inglês).

#### Ferramentas e suprimentos necessários

O trava-rosca e veda-rosca Loctite® 243 (azul) (peça H-D N.º 99642-97) é necessário para a instalação apropriada deste kit.

#### Conteúdo do kit

Veja a Figura 2 e a Tabela 1.

### INSTALAÇÃO

#### NOTA

Complete os procedimentos seguintes em um lado da motocicleta antes de iniciar do outro lado.

1. Veja a Figura 1. Remova e descarte o parafuso (2) e a contraporca (3) dianteiros da tampa do suporte do pára-lama traseiro (1).

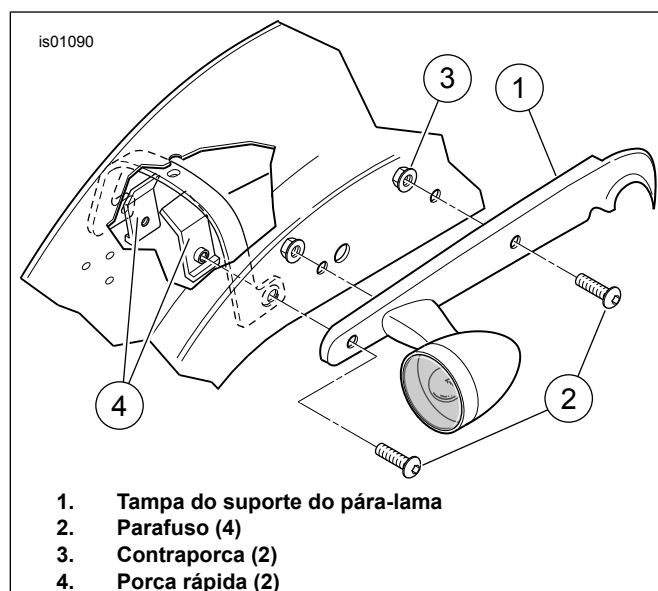


Figura 1. Suporte do pára-lama traseiro (lado direito mostrado)

2. Remova o parafuso (2) e a porca rápida (4) traseiros da tampa do suporte do pára-lama traseiro. Descarte o parafuso, mas guarde a porca rápida.
3. Veja a Figura 2. Pegue um ponto de suporte dianteiro (2), o parafuso (1) e a contraporca (4) do kit. Observe o anel com diâmetro pequeno em uma das extremidades do ponto de suporte. Coloque o ponto de suporte nas roscas do parafuso, com o a extremidade do anel mais distante da cabeça do parafuso. Cubra as roscas do parafuso com algumas gotas de Loctite® 243 (azul). Insira o parafuso no furo do suporte do pára-lama traseiro voltado para frente, instalando o anel no ponto de suporte na direção do furo. Rosqueie uma contraporca no parafuso na parte inferior do pára-lama. Aperte a contraporca com torque de 20 N·m (15 ft-lbs).
4. Pegue um ponto de suporte traseiro (3) e o parafuso (1) do kit, mais a porca rápida removida anteriormente. Observe o anel com diâmetro pequeno em uma das extremidades do ponto de suporte. Coloque o ponto de suporte nas roscas do parafuso, com o a extremidade do anel mais distante da cabeça do parafuso. Cubra as roscas do parafuso com algumas gotas de Loctite 243 (azul). Insira o parafuso no furo mais atrás do suporte do pára-lama traseiro, instalando o anel no ponto de suporte na direção do furo. Instale a porca rápida no parafuso na parte inferior do pára-lama. Aperte o parafuso com torque de 20 N·m (15 ft-lbs).
5. Repita os passos de 1 a 4 para o lado oposto da motocicleta.

### MANUTENÇÃO

#### NOTA

Com o tempo, os pontos de suporte poderão se desgastar, fazendo com que o bagageiro ou as chapas laterais conjugadas fiquem soltos. O encaixe poderá ser apertado com o seguinte procedimento.

1. Afrouxe as ferragens do suporte.
2. Gire os pontos de suporte no sentido horário, aproximadamente 45 graus.
3. Aperte as ferragens do suporte com os valores de torque apropriados, como indicado nos procedimentos de instalação. Este procedimento pode ser repetido até três vezes antes que seja recomendada a substituição dos pontos de suporte.



# PEÇAS DE REPOSIÇÃO

is01091

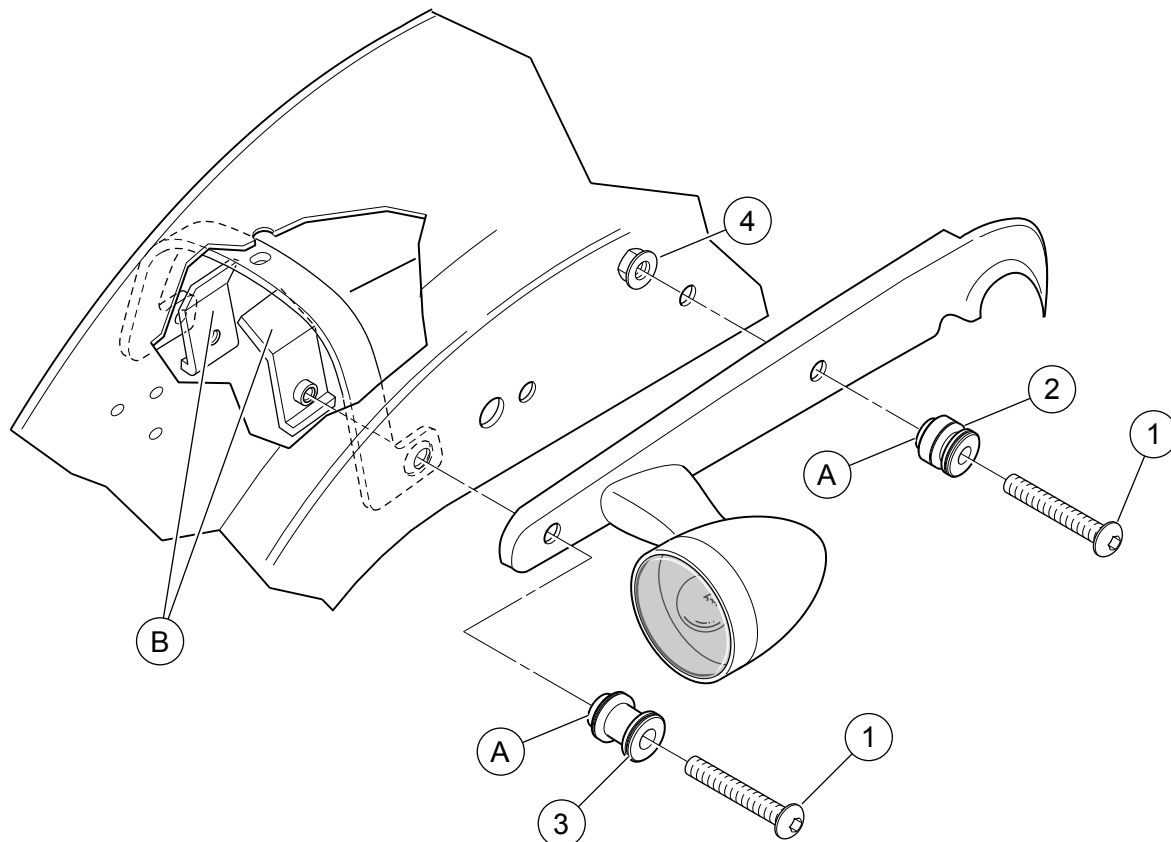


Figura 2. Peças de reposição: ferragens de fixação

Tabela 1. Tabela de peças de reposição

Item	Descrição (quantidade)	Peça N.º
1	Parafuso, cabeça hexagonal, cromado 5/16-18 x 2-1/4 pol.	4158
2	Ponto de suporte, dianteiro (2)	53942-04
3	Ponto de suporte, traseiro (2)	53943-04
4	Contraporca, flangeada, 5/16-18 pol. (2)	7531
<b>NOTA:</b>		
A	Montagens do diâmetro pequeno na direção da tampa do suporte do pára-lama.	
B	Porcas rápidas originais mostradas	