



ISTRUZIONI

J03809

2007-10-08



KIT SCATOLA ACCESSORI AUSILIARI

GENERALITÀ

Numeri kit

70248-02B, 70256-02A, 70213-02C, 70255-02B

Modelli

Per informazioni sugli abbinamenti dei modelli, si prega di vedere il catalogo delle parti e accessori o la sezione Parts and Accessories (Parti e Accessori) sul sito web www.harley-davidson.com (solo in inglese).

Parti supplementari necessarie

NOTA

I modelli XL 2004 ed anni successivi richiedono l'acquisto a parte di due viti, N° codice Harley-Davidson 3832M.

⚠ AVVERTENZA

La sicurezza del pilota e del passeggero dipende dalla corretta installazione di questo kit. Attenersi alle procedure appropriate illustrate nel manuale di manutenzione. Se non si è in grado di eseguire la procedura o non si dispone degli attrezzi adeguati, rivolgersi a un concessionario Harley-Davidson per l'installazione. Un'installazione non corretta di questo kit può causare lesioni gravi o mortali. (00333b)

NOTA

Questo foglio di istruzioni fa riferimento alle informazioni contenute nel manuale di manutenzione. Per questa installazione è necessario disporre di un manuale di manutenzione del proprio modello di motocicletta, disponibile presso un concessionario Harley-Davidson.

Contenuto del kit

Vedere Figura 7 e Tabella 1.

INSTALLAZIONE

NOTA

Il procedimento di seguito mostra l'installazione della scatola degli accessori ausiliari di sinistra. Il procedimento per l'installazione del kit lato destro è lo stesso, tranne per quanto indicato.

1. Rimuovere la sella seguendo le istruzioni nel relativo manuale d'uso.

⚠ AVVERTENZA

Per evitare l'avviamento accidentale del veicolo e le conseguenti lesioni gravi o mortali, scollegare i cavi della batteria (partendo da quello negativo) prima di procedere. (00307a)

⚠ AVVERTENZA

Scollegare prima il cavo negativo (-) della batteria. Il contatto fra cavo positivo (+) e la massa con il cavo negativo (-) collegato produce scintille che potrebbero provocare l'esplosione della batteria e lesioni gravi o mortali. (00049a)

2. Staccare i cavi della batteria, partendo da quello negativo.

NOTA

Prendere nota dell'orientamento della leva per garantire un corretto rimontaggio.

3. Vedere Figura 1. Rimuovere le due viti (1) e il morsetto della staffa della leva (2).

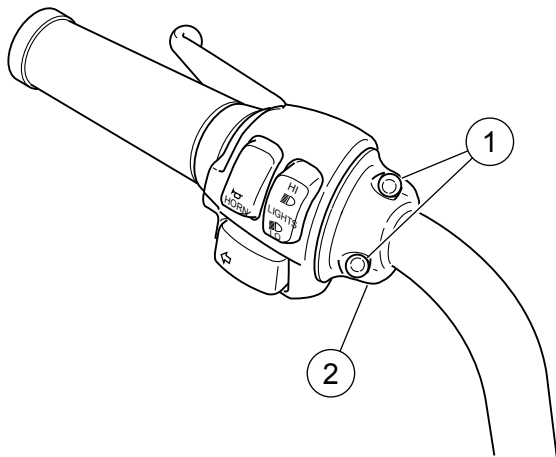
NOTA

Vedere Figura 2. La scatola inferiore deve essere installata con i fori di scarico (1) in basso.

4. Vedere Figura 2. Installare la scatola inferiore (2) utilizzando due viti zincate a testa bombata (3) prese dal kit (N° codice 3832M per i modelli XL 2004 ed anni successivi) e due rondelle piatte. Posizionare la leva come annotato precedentemente e serrare le viti ad una coppia di 8–9 N·m (60–80 in-lbs).
5. Installare gli interruttori e/o accessori desiderati sulla staffa di montaggio. Consultare le istruzioni per l'installazione fornite nel suddetto kit.
6. Vedere Figura 3. Installare la staffa di montaggio (1) con lo/gli interruttore/i e/o gli accessori nella scatola inferiore.
7. Vedere Figura 4. Far passare i fili/il tubo di protezione (1) nei fori della scatola inferiore.
8. Vedere Figura 5. Comprimere con cautela la linguetta con un cacciavite a lama piatta (1) e rimuovere il tappo del foro (2) dal coperchio della scatola. Se il tappo deve essere riposizionato in un altro foro, installarlo con uno scatto nella nuova posizione desiderata.
9. Vedere Figura 6. Installare il coperchio della scatola (1) con due viti a testa bombata (2). Serrare le viti ad una coppia di 4–5 N·m (35–45 in-lbs).



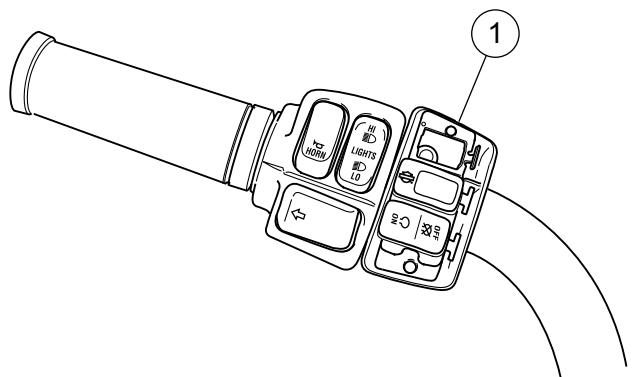
is01757



- 1. Viti (2)
- 2. Morsetto

Figura 1. Rimuovere il morsetto della leva

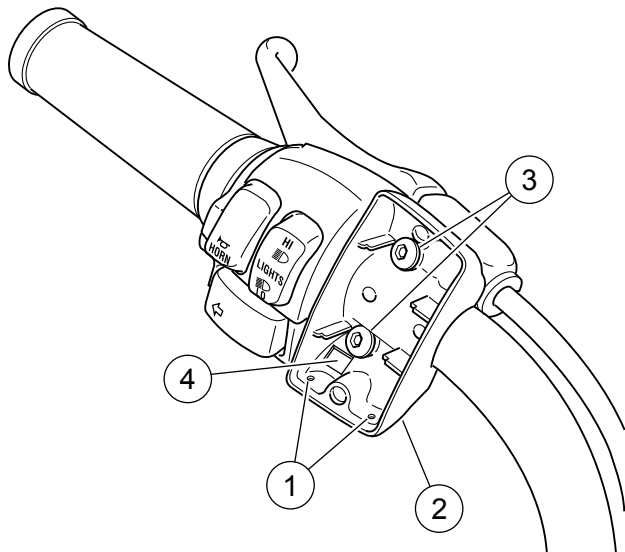
is01760



- 1. Staffa di montaggio con interruttore

Figura 3. Installare la staffa di montaggio

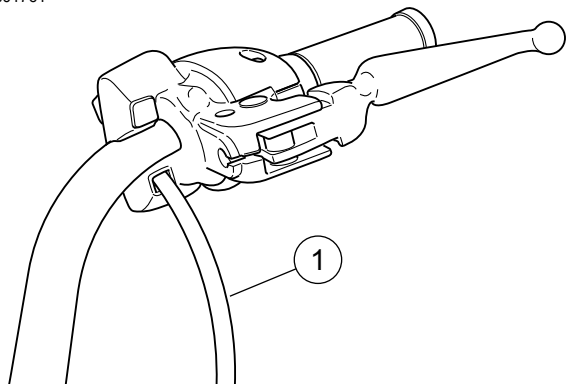
is01758



- 1. Fori di scarico
- 2. Scatola inferiore
- 3. Vite (2)
- 4. Uscita fili

Figura 2. Installare la scatola inferiore degli accessori ausiliari

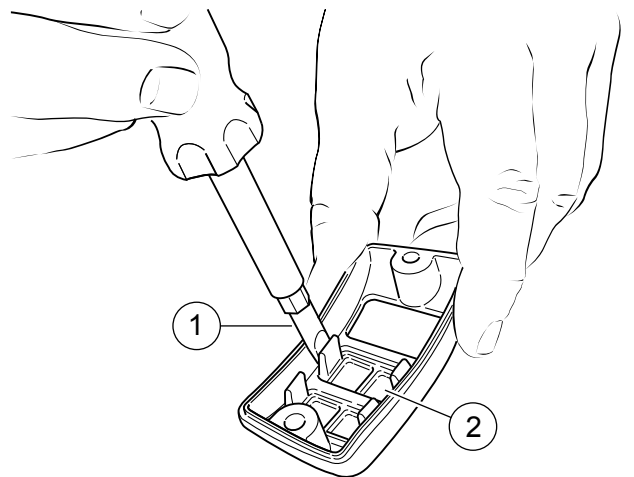
is01761



- 1. Tubo di protezione

Figura 4. Disposizione dei fili/tubo di protezione dell'interruttore/degli accessori

is01763



- 1. Cacciavite a lama piatta
- 2. Tappo del foro

Figura 5. Rimuovere/riposizionare il tappo del foro

10. Completare l'installazione dell'interruttore/accessorio. Consultare le istruzioni per l'installazione fornite nel suddetto kit.

⚠ AVVERTENZA

Collegare prima il cavo positivo (+) della batteria. Il contatto fra cavo positivo (+) e la massa con il cavo negativo (-) collegato produce scintille che potrebbero provocare l'esplosione della batteria e lesioni gravi o mortali. (00068a)

11. Montare i cavi della batteria, partendo dal cavo positivo.

⚠ AVVERTENZA

Dopo aver installato la sella, tirarla verso l'alto per verificare che sia bloccata in posizione. Quando si viaggia in motocicletta, una sella allentata può scivolare, facendo perdere il controllo del mezzo, con pericolo di lesioni gravi o mortali. (00070b)

12. Installare la sella seguendo le istruzioni nel relativo manuale di manutenzione.

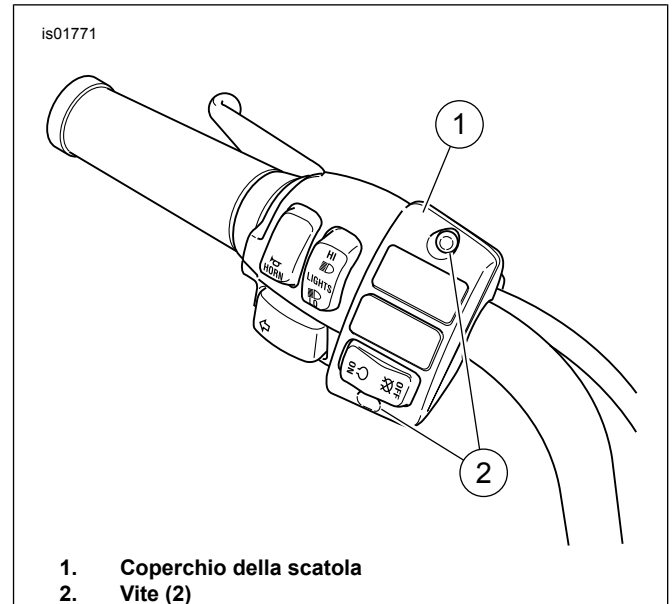


Figura 6. Installare il coperchio della scatola

PARTI DI RICAMBIO

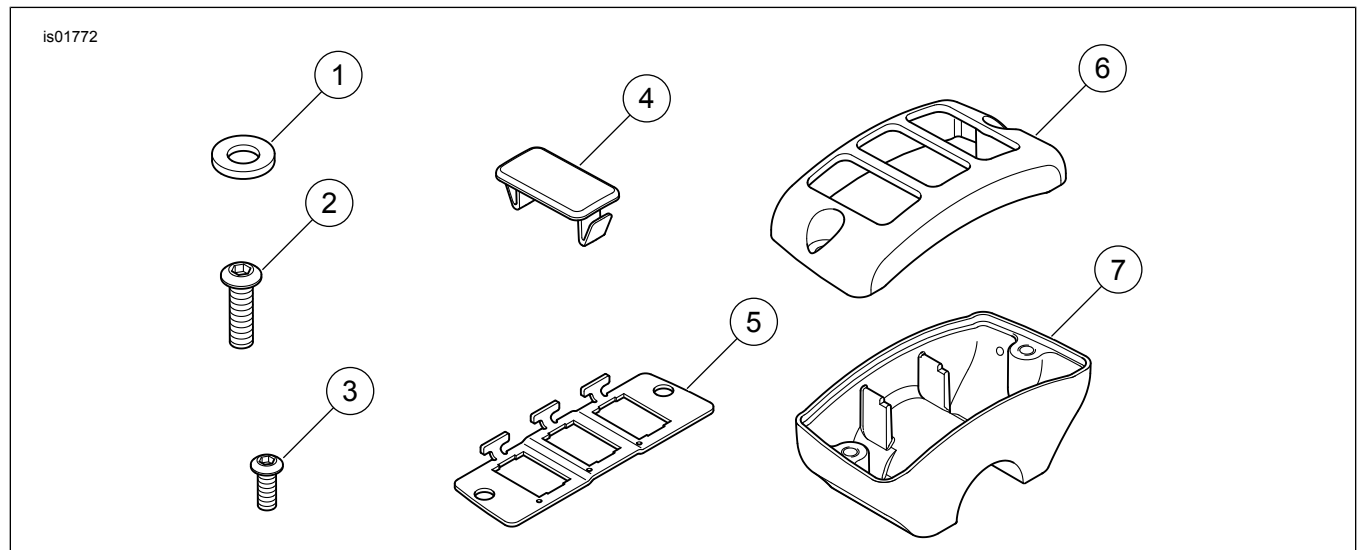


Figura 7. Parti di ricambio: kit scatola accessori ausiliari

Tabella 1. Tabella delle parti di ricambio

Elemento	Descrizione (quantità)	Numeri codice	Elemento	Descrizione (quantità)	Numeri codice
Kit 70256-02A, kit scatola accessori ausiliari, destra, nera			Kit 70255-02B, kit scatola accessori ausiliari, destra, cromata		
1	Rondella piatta (2)	6101	1	Rondella piatta (2)	6099
2	Vite a testa bombata, zincata (2)	4015	2	Vite a testa bombata, zincata (2)	4015
3	Vite a testa bombata, nera (2)	3658	3	Vite a testa bombata, acciaio inossidabile (2)	4292
4	Tappo per foro (2)	71715-02	4	Tappo per foro (2)	71715-02
5	Staffa di montaggio	71714-02	5	Staffa di montaggio	71714-02
6	Coperchio della scatola, nero	71711-02	6	Coperchio della scatola, cromato	71710-02
7	Scatola inferiore nera, destra	71713-02A	7	Scatola inferiore cromata, destra	71712-02A
Kit 70248-02B, kit scatola accessori ausiliari, sinistra, nera			Kit 70213-02C, kit scatola accessori ausiliari, sinistra, cromata		
1	Rondella piatta (2)	6101	1	Rondella piatta (2)	6101
2	Vite a testa bombata, zincata (2)	4015	2	Vite a testa bombata, zincata (2)	4015

Tabella 1. Tabella delle parti di ricambio

Elemento	Descrizione (quantità)	Numeri codice	Elemento	Descrizione (quantità)	Numeri codice
3	Vite a testa bombata, nera (2)	3658	3	Vite a testa bombata, acciaio inossidabile (2)	4292
4	Tappo per foro (2)	71715-02	4	Tappo per foro (2)	71715-02
5	Staffa di montaggio	71714-02	5	Staffa di montaggio	71714-02
6	Coperchio della scatola, nero	71711-02	6	Coperchio della scatola, cromato	71710-02
7	Scatola inferiore nera, sinistra	71603-02B	7	Scatola inferiore cromata, sinistra	71602-02B