



BLINKERNACHRÜSTSATZ, ZIGARRENFORM

ALLGEMEINES

Satz-Nummer

68005-99, 68007-99, 68637-99, 68690-99

Zusätzlich benötigte Teile

▲ WARNUNG

Die Sicherheit von Fahrer und Sozius hängt vom korrekten Einbau dieses Satzes ab. Die entsprechenden Verfahren im Werkstatthandbuch befolgen. Falls es nicht möglich ist, dieses Verfahren selbst durchzuführen, bzw. nicht die richtigen Werkzeuge vorhanden sind, muss der Einbau von einem Harley-Davidson Händler durchgeführt werden. Unsachgemäßer Einbau dieses Satzes kann zu schweren oder tödlichen Verletzungen führen. (00333b)

HINWEIS

Diese Einbauanleitung nimmt auf Informationen aus dem Werkstatthandbuch Bezug. Für diesen Einbau ist ein Werkstatthandbuch für das jeweilige Motorradmodell erforderlich; dieses ist bei einem Harley-Davidson-Händler erhältlich.

Inhalt des Satzes

Siehe Abbildung 8 und Tabelle 2.

EINBAU

1. Die Batteriekabel abklemmen, Minuskabel zuerst.

▲ WARNUNG

Um ein versehentliches Anlassen des Fahrzeugs zu vermeiden, vor Durchführung der Arbeiten die Batteriekabel (Minuskabel [-] zuerst) abklemmen, da es sonst zu schweren oder tödlichen Verletzungen kommen kann. (00307a)

▲ WARNUNG

Das Batterieminuskabel (-) zuerst abklemmen. Kommt das Pluskabel (+) bei angeschlossenem Minuskabel (-) versehentlich in Kontakt mit Masse, können die daraus resultierenden Funken eine Explosion der Batterie verursachen, die zu schweren oder tödlichen Verletzungen führen kann. (00049a)

2. Informationen über Amp Multilock-Steckverbinder sind dem entsprechenden Abschnitt im Werkstatthandbuch zu entnehmen. Die linke und rechte vordere Blinkerverkabelung von den Steckverbindern abziehen. Die Blinker von den bestehenden Halterungen entfernen. Die Lage der Kabelbindern für den späteren Einbau der neuen Blinkerverkabelung notieren.

Linke Drehhalterung

1. Die Hutmutter und Sicherungsscheibe entfernen, welche den linken Rückspiegel fixieren. Den Spiegel nicht entfernen.
2. Siehe Abbildung 1. Mit den Sicherungsscheiben (5) unter dem Kugelsitz, und der originalen Hutmutter, den Kugelsitz (4) auf das Ende des Rückspiegels anbringen. Eine Vertiefung auf dem Kugelsitz passt auf eine kleine Beule auf der Unterseite des Gehäuses für den Kupplungshebel, wenn der Kugelsitz korrekt ausgerichtet wurde.
3. Den Kugelbolzen (3) durch die Kugelbolzenschelle (2) führen und auf die Gegenmutter (6) aufschrauben. Die Kugelbolzenbaugruppe in das linke Lampengehäuse schrauben. Die Gegenmutter gegen das Lampengehäuse anziehen.
4. Das Lampengehäuse am Lenkergehäuse durch Festschrauben der Kugelbolzenschelle am Kugelsitz anbringen. Den Blinker geradeaus richten und die Kugelbolzenschelle fest anziehen, um den Blinker zu fixieren.

Rechte Drehhalterung

1. Die Hutmutter und Sicherungsscheibe entfernen, welche den rechten Rückspiegel fixieren. Den Spiegel nicht entfernen.
2. Die verbleibende Sicherungsscheibe (5) über das Ende des Rückspiegels legen, dann den Halter (1) auf das Ende des Spiegels aufschrauben, um den Spiegel zu fixieren.
3. Den Kugelbolzen (3) durch die Kugelbolzenschelle (2) führen und auf die Gegenmutter (6) aufschrauben. Die Kugelbolzenbaugruppe in das rechte Lampengehäuse schrauben. Die Gegenmutter gegen das Lampengehäuse anziehen.
4. Das Lampengehäuse am Lenkergehäuse durch Festschrauben der Kugelbolzenschelle am Kugelsitz anbringen. Den Blinker geradeaus richten und die Kugelbolzenschelle fest anziehen, um den Blinker zu fixieren.
5. Die Verkabelung aus dem Satz an die Einbauorte der Steckverbinder verlegen und die Kabel zuschneiden. Die Kontakte an den Kabeln und dann an den Steckverbindern gemäß den entsprechenden Anleitungen im Werkstatthandbuch einbauen. Die Steckverbinder verbinden und die Kabel und Kabelbinder aus dem Satz an den ursprünglichen Stellen einbauen.

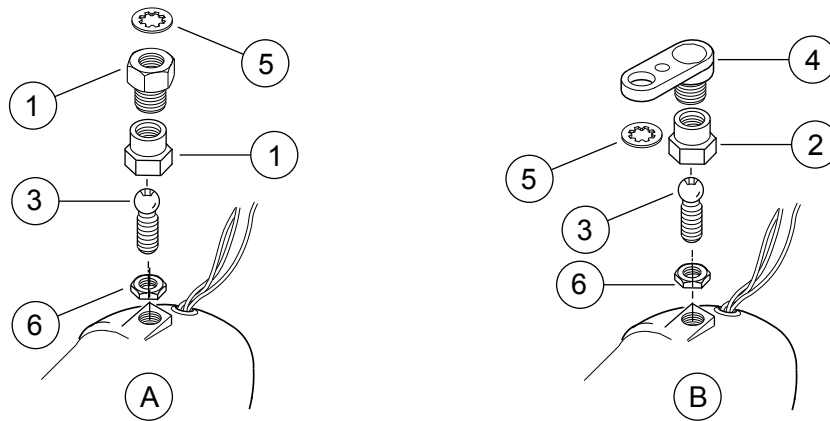


Abbildung 1. Das vordere Drehteil und die Blinker einbauen.

Tabelle 1. Vorderes Drehteil und Blinkersatz

Rechte Seite		Linke Seite	
Teil	Beschreibung (Menge)	Teil	Beschreibung (Menge)
1	Halter, Spiegel/Blinker		
2	Schelle, Kugelbolzen	2	Schelle, Kugelbolzen
3	Befestigung, Kugelbolzen	3	Befestigung, Kugelbolzen
		4	Kugelsitz
5	Sicherungsscheibe	5	Sicherungsscheibe
6	Sechskantgegenmutter	6	Sechskantgegenmutter

Hintere Blinker einbauen

XL-Modelle (ab 1990 mit „Airfoil“ Halterungen)

HINWEIS

Für XL Modelle mit Tube-Style Halterungen ausgestattet; siehe Abbildung 5 bezüglich der Montageanleitung.

Die Kabelverlegung der Ausbau der Blinkerkabel sorgfältig notieren. Besonders auf die Lage der Kabelbinder achten; sie müssen wieder angebracht werden.

Beim Entfernen der Blinkerverkabelung, siehe Anhang des entsprechenden Werkstatthandbuchs bezüglich detaillierten Anweisungen für Amp Multilock-Steckverbinder.

1. Die Blinkerverkabelung wie folgt entfernen:

Modelle bis 1998: Den Sitz entfernen und die Steckverbinderhälften vom Steckverbinder abziehen [7]. Entsprechend den Anleitungen im anwendbaren Werkstatthandbuch, die Verkabelung des linken und rechten Blinker von den Steckverbindern lösen.

Modelle ab 1999: Die linken und rechten 2-poligen Blinker-Steckverbinder von der Schaltplatine abziehen (in der Schlussleuchte). Entsprechend den Anleitungen im jeweiligen Werkstatthandbuch, die Verkabelung des linken und rechten Blinker von den Steckverbindern lösen.

2. Siehe Abbildung 2. Die rechte und linke Blinker von den Halterungen entfernen und entsorgen. Befestigungsteile zum Wiedereinbau aufheben.

3. Verkabelung durch den Kabelkanal ziehen und vom Gehäuse entfernen.

4. Das alte Blinkergehäuse neben das Ersatzgehäuse aus dem Satz legen und die Kabel zuschneiden.

- Die Verkabelung durch die neue Halterung und das Schutzblech verlegen.
- Siehe Abbildung 2. Stützbolzen durch Strebenabdeckung unter Benutzung der in Schritt 2 entfernten Befestigungsteile anbringen.
- Blinkergehäuse an der Halterung anbringen und fest anziehen.

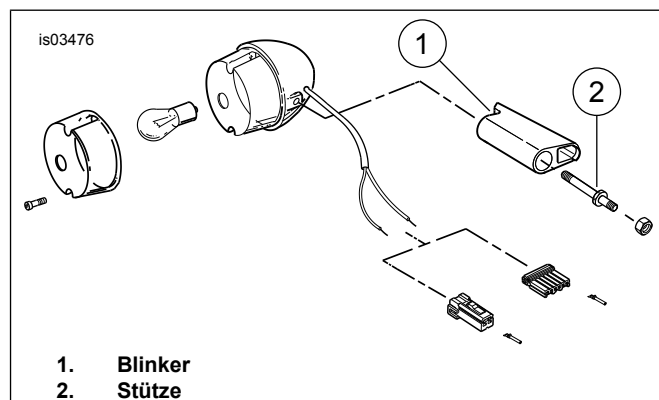


Abbildung 2. Hinterer Blinker (Typische Airfoil Style Halterung)

HINWEIS

Im nächsten Schritt Kontakt Teile-Nr. 72039-71 für Modelle bis 1995 anwenden. Kontakt Teile-Nr. 73191-96 für Modelle ab 1996 verwenden.

Bei der Durchführung des nächsten Schrittes an Modellen bis 1994, das Massekabel (schwarz) unter Verwendung von Kabelöse Teile-Nr. 9858 unterbrechen und an Masseschraube oder anderer passender Stelle sichern. Für Stromkabel Kontakt wie in dem vorhergehenden Hinweis beschrieben benutzen und beim Verlegen den selben Pfad wie das Original benutzen.

8. Den Anleitungen im Werkstatthandbuch bezüglich der AMP Multilock Kabelstecker folgend, neue Kontakte auf Kabel aus dem Satz quetschen.
9. Kabel entlang dem Rücklicht durch den Kabelkanal ziehen und Kabelbinder an den ursprünglichen Stellen anbringen.
10. **Modelle bis 1998;** Kontakte in den Steckverbinder [7] schieben (unter dem Sitz). Steckverbinderhälften zusammenstecken. **Modelle ab 1999;** Kontakte in 2-polige Steckverbinder schieben. Steckverbinder an die Schaltplatine anbringen (in die Schlussleuchte).
11. Die Batteriekabel anschließen, Pluskabel zuerst.

⚠ WARNUNG

Die Batterie anschließen, das Batteriepluskabel (+) zuerst. Kommt das Pluskabel (+) bei angeschlossenem Minuskabel (-) versehentlich in Kontakt mit Masse, können die daraus resultierenden Funken eine Explosion der Batterie verursachen, die zu schweren oder tödlichen Verletzungen führen kann. (00068a)

12. Den Sitz einbauen, sofern dieser entfernt wurde.

⚠ WARNUNG

Den Sitz nach dem Einbau nach oben ziehen, um sicherzustellen, dass er in der korrekten Position eingerastet ist. Ein loser Sitz kann sich während der Fahrt verschieben, zum Verlust der Kontrolle über das Fahrzeug und zu schweren oder tödlichen Verletzungen führen. (00070b)

13. Blinker auf richtige Funktion prüfen.

⚠ WARNUNG

Vor der Fahrt darauf achten, dass Scheinwerfer, Schluss- und Bremsleuchte sowie Blinker korrekt funktionieren. Für andere Verkehrsteilnehmer schlecht sichtbare Fahrzeuge können zu Unfällen mit schweren oder tödlichen Verletzungen führen. (00478b)

Dyna Modelle (ab 1991, wenn mit „Airfoil“ Halterungen ausgestattet)

HINWEIS

Für Dyna Modelle mit Tube-Style Halterungen ausgestattet; siehe Abbildung 5 für Montageanleitung.

Beim Entfernen der Blinkerverkabelung, siehe Anhang des entsprechenden Werkstatthandbuchs bezüglich detaillierten Anweisungen für Amp Multilock-Steckverbinder.

Die Kabelverlegung vor Ausbau der Blinkerkabel sorgfältig notieren. Besonders auf die Lage der Kabelbinder achten; sie müssen wieder angebracht werden.

1. Die Blinkerverkabelung wie folgt entfernen: **Modell bis 1998:** Den Sitz entfernen und die Steckverbinderhälften vom Steckverbinder abziehen [7]. Entsprechend den Anleitungen im jeweiligen Werkstatthandbuch, die Verkabelung des linken und rechten Blinker von den Steckverbindern lösen. **Modelle ab 1999;** Die linke und rechte 2-polige Blinker-Steckverbinder von der Schaltplatine abziehen (im Rücklicht). Entsprechend den Anleitungen im jeweiligen Werkstatthandbuch, die Verkabelung des linken und rechten Blinker von den Steckverbindern lösen.

2. Siehe Abbildung 3. Bestehende Blinkerhalterung durch entfernen des Bolzen und der Unterlegscheibe (wenn vorhanden) im inneren des Hinterradschutzbleches abnehmen, dann das Blinkergehäuse von der Halterung nehmen. Befestigungsteile zum Wiedereinbau aufheben. Halterung entsorgen.
3. Verkabelung durch den Kabelkanal ziehen und vom Gehäuse entfernen.
4. Das alte Blinkergehäuse neben das Ersatzgehäuse aus dem Satz legen und die Kabel zuschneiden.
5. Verkabelung durch die neue Halterung und in das Schutzblech entlang des gleichen Pfades wie original führen.

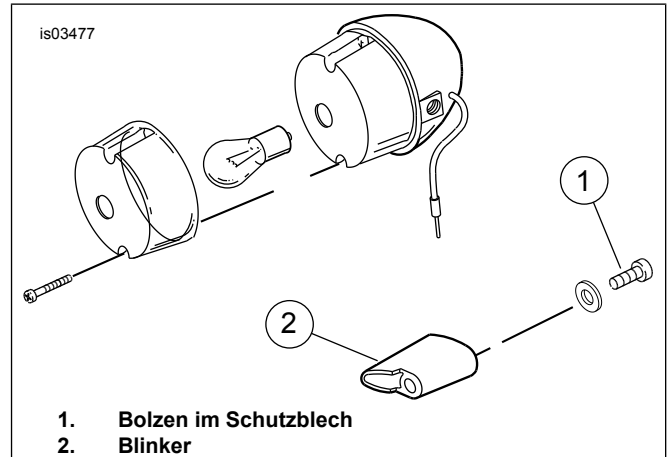


Abbildung 3. Dyna Hinterer Blinker (Typische „Airfoil“ Halterung)

HINWEIS

Im nächsten Schritt Kontakt Teile-Nr. 72039-71 für Modelle bis 1995 verwenden. Kontakt Teile-Nr. 73191-96 für Modelle ab 1996 verwenden.

Bei der Durchführung des nächsten Schrittes an Modellen bis 1994, das Massekabel (schwarz) unter Verwendung der Kabelöse Teile-Nr. 9858 unterbrechen und an der Masseschraube oder anderer passender Stelle sichern. Für Stromkabel Kontakt wie in dem vorhergehenden Hinweis beschrieben benutzen und beim Verlegen den selben Pfad wie das Original benutzen.

6. Den Anleitungen im Werkstatthandbuch bezüglich der AMP Multilock Kabelstecker folgend, neue Kontakte an die Kabel aus dem Satz quetschen.
7. Neues Blinkergehäuse und Halterung unter Benutzung der während des Ausbaus aufbewahrten Bauteile einbauen. Beide fest anziehen.
8. Kabel entlang dem Rücklicht durch den Kabelkanal ziehen und die Kabelbinder an den ursprünglichen Stellen anbringen.
9. **Modelle bis 1998;** Kontakte in den Steckverbinder [7] schieben (unter dem Sitz). Steckverbinderhälften zusammenstecken. **Modelle ab 1999;** Kontakte in 2-polige Steckverbinder schieben. Steckverbinder an der Schaltplatine anbringen (in die Schlussleuchte).
10. Die Batteriekabel anschließen, Pluskabel zuerst.

⚠ WARNUNG

Die Batterie anschließen, das Batteriepluskabel (+) zuerst. Kommt das Pluskabel (+) bei angeschlossenem Minuskabel (-) versehentlich in Kontakt mit Masse, können die daraus resultierenden Funken eine Explosion der Batterie verursachen, die zu schweren oder tödlichen Verletzungen führen kann. (00068a)

11. Den Sitz einbauen, sofern dieser entfernt wurde.

⚠ WARNUNG

Den Sitz nach dem Einbau nach oben ziehen, um sicherzustellen, dass er in der korrekten Position eingerastet ist. Ein loser Sitz kann sich während der Fahrt verschieben, zum Verlust der Kontrolle über das Fahrzeug und zu schweren oder tödlichen Verletzungen führen. (00070b)

12. Blinker auf richtige Funktion prüfen.

⚠ WARNUNG

Vor der Fahrt darauf achten, dass Scheinwerfer, Schluss- und Bremsleuchte sowie Blinker korrekt funktionieren. Für andere Verkehrsteilnehmer schlecht sichtbare Fahrzeuge können zu Unfällen mit schweren oder tödlichen Verletzungen führen. (00478b)

Softtail Modelle (wenn mit „Airfoil“ Halterung ausgestattet)

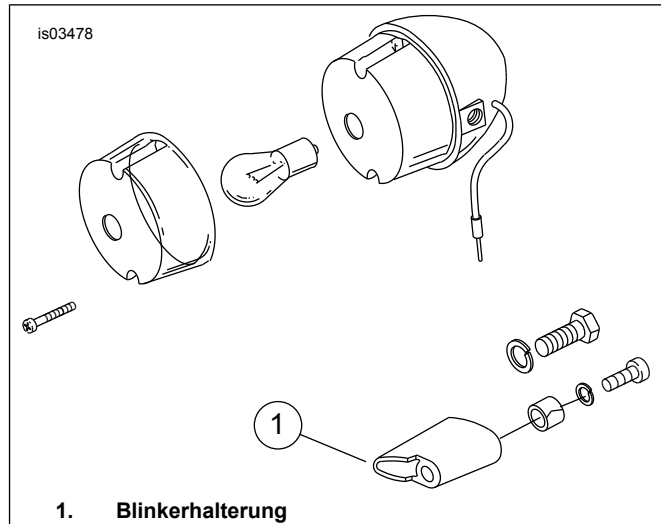
HINWEIS

Für XL Modelle die mit Tube-Style Halterungen ausgestattet sind; siehe Abbildung 5 bezüglich der Montageanleitung.

Die Kabelverlegung vor Ausbau der Blinkerkabel sorgfältig notieren. Besonders auf die Lage der Kabelbinder achten. Sie müssen wieder angebracht werden.

Beim Entfernen der Blinkerverkabelung, siehe Anhang des entsprechenden Werkstatthandbuchs bezüglich detaillierter Anweisungen für Amp Multilock-Steckverbinder.

1. Die Blinkerverkabelung wie folgt entfernen: **Modell bis 1998:** Den Sitz entfernen und die Steckverbinderhälften vom Steckverbinder abziehen [7]. Entsprechend den Anleitungen im anwendbaren Werkstatthandbuch, die Verkabelung des linken und rechten Blinker von den Steckverbindern lösen. **Modelle ab 1999:** Die linken und rechten 2-poligen Blinker-Steckverbinder von der Schaltplatine abziehen (in der Schlussleuchte). Entsprechend den Anleitungen im jeweiligen Werkstatthandbuch, die Verkabelung des linken und rechten Blinkers von den Steckverbindern lösen.
2. Verkabelung durch den Kabelkanal ziehen und vom Gehäuse entfernen.
3. Siehe Abbildung 4. Leuchtengehäuse von der Blinkerhalterung entfernen, dann Halterung entfernen. Befestigungsteile zum Wiedereinbau aufheben. Halterung entsorgen.
4. Das alte Blinkergehäuse neben das Ersatzgehäuse aus dem Satz legen und die Kabel zuschneiden.
5. Verkabelung durch die neue Halterung und in das Schutzblech entlang des gleichen Pfades wie das Original führen.



1. Blinkerhalterung
Abbildung 4. Softtail Hinterer Blinker (Typische „Airfoil“ Halterung)

HINWEIS

Im nächsten Schritt, Teile-Nr. 72039-71 für Modelle bis 1995 verwenden. Kontakt Teile-Nr. 73191-96 für Modelle ab 1996 verwenden.

Bei der Durchführung des nächsten Schrittes an Modellen bis 1994, das Massekabel (schwarz) unter Verwendung von Kabelöse Teile-Nr. 9858 unterbrechen und an Masseschraube oder anderer passender Stelle sichern. Für Stromkabel Kontakt wie in dem vorhergehenden Hinweis beschrieben benutzen und beim Verlegen den selben Pfad wie das Original benutzen.

6. Den Anleitungen im Werkstatthandbuch bezüglich der AMP Multilock Kabelstecker folgend, neue Kontakte an die Kabel aus dem Satz quetschen.
7. Neues Blinkergehäuse und Halterung unter Benutzung der während des Ausbaus aufbewahrten Bauteile einbauen. Beide fest anziehen.
8. Kabel entlang dem Rücklicht durch den Kabelkanal ziehen und Kabelbinder an ursprünglichen Stellen anbringen.
9. **Modelle bis 1998;** Kontakte in den Steckverbinder schieben (unter dem Sitz). Steckverbinderhälften zusammenstecken.
10. **Modelle ab 1999;** Kontakte in 2-polige Steckverbinder schieben. Steckverbinder an der Schaltplatine (in der Schlussleuchte) anbringen.
11. Die Batteriekabel anschließen, Pluskabel zuerst.

⚠ WARNUNG

Die Batterie anschließen, das Batteriepluskabel (+) zuerst. Kommt das Pluskabel (+) bei angeschlossenem Minuskabel (-) versehentlich in Kontakt mit Masse, können die daraus resultierenden Funken eine Explosion der Batterie verursachen, die zu schweren oder tödlichen Verletzungen führen kann. (00068a)

12. Den Sitz einbauen, sofern dieser entfernt wurde.

▲ WARNUNG

Den Sitz nach dem Einbau nach oben ziehen, um sicherzustellen, dass er in der korrekten Position eingerastet ist. Ein loser Sitz kann sich während der Fahrt verschieben, zum Verlust der Kontrolle über das Fahrzeug und zu schweren oder tödlichen Verletzungen führen. (00070b)

13. Blinker auf richtige Funktion prüfen.

▲ WARNUNG

Vor der Fahrt darauf achten, dass Scheinwerfer, Schluss- und Bremsleuchte sowie Blinker korrekt funktionieren. Für andere Verkehrsteilnehmer schlecht sichtbare Fahrzeuge können zu Unfällen mit schweren oder tödlichen Verletzungen führen. (00478b)

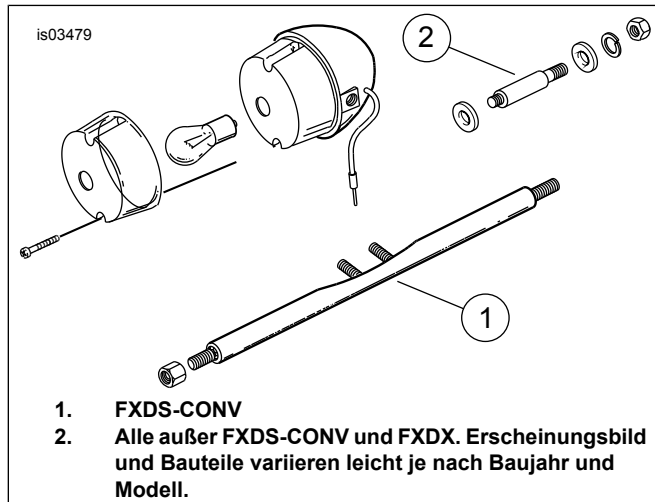


Abbildung 5. Alle (Typische Tube-Style Halterungen)

FXDS-CONV, ab 1999 FXDX, FXR2, 3 und 4 und alle anderen Modelle mit Tube-Style Halterungen

HINWEIS

Die Kabelverlegung vor Ausbau der Blinkerkabel sorgfältig notieren. Besonders auf die Lage der Kabelbinder achten; sie müssen wieder angebracht werden.

Beim Entfernen der Blinkerverkabelung, siehe Anhang des entsprechenden Werkstatthandbuchs bezüglich detaillierten Anweisungen für Amp Multilock-Steckverbinder.

1. Die Blinkerverkabelung wie folgt entfernen: **Modelle bis 1998:** Den Sitz entfernen und die Steckverbinderhälften vom Steckverbinder abziehen [7]. Entsprechend den Anweisungen im zutreffenden Werkstatthandbuch, die linke und rechte Blinkerverkabelung von den Steckverbindern abziehen. **Modelle ab 1999:** Die linke und rechte 2-polige Blinker-Steckverbinder von der Schaltplatine abziehen (in der Schlussleuchte). Entsprechend den Anweisungen im zutreffenden Werkstatthandbuch, die linke und rechte Blinkerverkabelung von den Steckverbindern abziehen.

HINWEIS

Um den Einbau der neuen Blinkerkabel zu erleichtern, vor dem Herausziehen der alten Kabel aus dem Kabelkanal einen dünnen Draht an den Kontakten der alten Blinkerkabel

anbringen. Mit diesem dünnen Draht können die neuen Kabel wieder durch den Kabelkanal eingezogen werden.

2. Verkabelung durch den Kabelkanal ziehen und vom Gehäuse entfernen.
3. Siehe Abbildung 5. Lampengehäuse von der Blinkerhalterung entfernen. Die Befestigungsteile aufbewahren. Die Lampe entsorgen.
4. Das alte Blinkergehäuse neben das Ersatzgehäuse aus dem Satz legen und die Kabel zuschneiden.
5. Das neue Blinkergehäuse muss vor dem Einbau leicht modifiziert werden. Folgendes durchführen:
 - a. Siehe Abbildung 6. Einen Schlitzschraubendreher in den vertieften Schlitz auf der Blinkerstreuscheibe stecken. Vorsichtig drehen bis das Glas herauspringt.
 - b. Die Glühlampe durch vorsichtiges Ziehen und Drehen entfernen.
 - c. Durch Einführen eines kleinen Schraubendrehers zwischen Reflektor und Gummitülle den Reflektor entfernen. Langsam und vorsichtig den Reflektor vom Lampengehäuse stemmen. Die Ausrichtung des Reflektors im Gehäuse notieren.
 - d. Kabeltülle (Kabel umgebend) in die Leuchte schieben und Reflektor mit den Kabeln entfernen.
 - e. Siehe Abbildung 7. Den Gummistopfen in das von den Kabeln freigegebene Loch einbauen.
 - f. Vorsichtig den Kabelkanal aus Plastik von den Kabeln entfernen.
6. Siehe Abbildung 7. Blinkergehäuse wie gezeigt auf der Halterung befestigen.

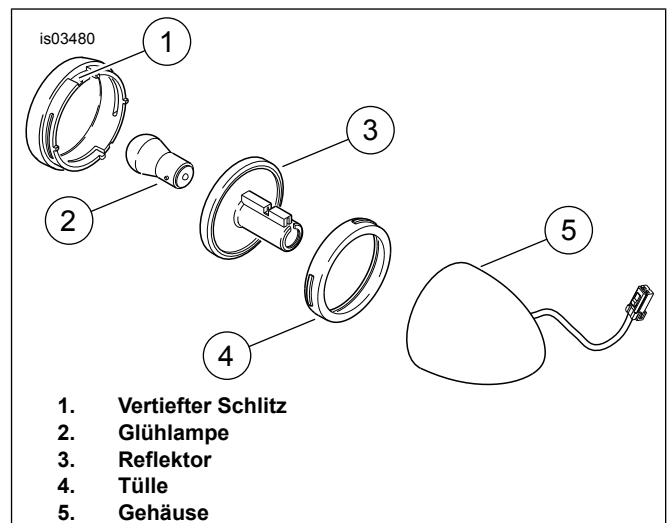


Abbildung 6. Baugruppe Leuchte

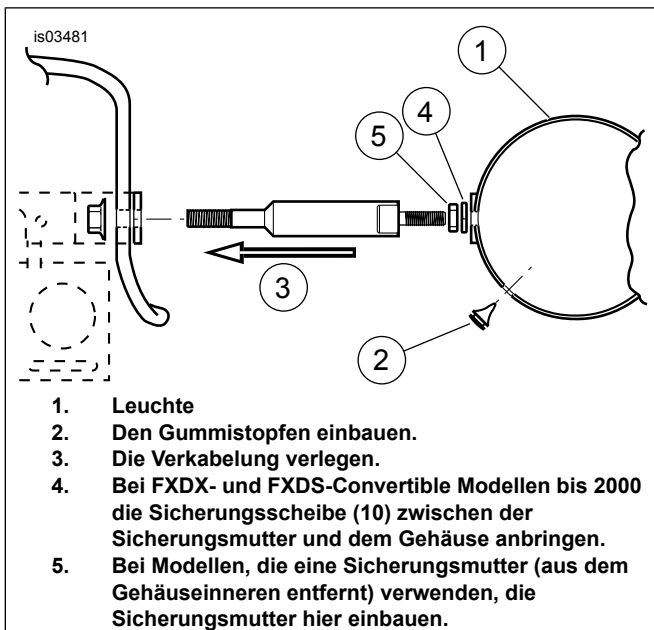


Abbildung 7. Typische Gehäusebefestigung und Verkabelung für Modelle mit Tube-Style Halterung.

HINWEIS

Wenn die Sicherungsmutter ursprünglich an der Halterung aus dem Inneren der Leuchte eingebaut war, die Sicherungsmutter an der Halterung von außerhalb der Leuchte einbauen.

Bei FXDX- und FXDS-Convertible Modellen bis 2000 die Sicherungsscheibe (10) zwischen dem Lampengehäuse und der Chrome-Sicherungsmutter anbringen.

7. Gehäuse ausrichten und abhängig von den Bauteilen:
 - a. Das Gehäuse an der Halterung anziehen.
 - b. Die Sicherungsmutter am Gehäuse festziehen.
8. Verkabelung von der Leuchtenbaugruppe durch die Halterung in das Schutzblech verlegen.

HINWEIS

Bei der Durchführung des nächsten Schrittes Reinigungsalkohol benutzen um die Gummitülle zu schmieren und den Einbau zu unterstützen.

9. Reflektor und Gummitülle in das Gehäuse einbauen.
10. Glühlampe in den Reflektor einbauen, dann Streuscheibe anbringen.
11. Kabel zurück durch den Kabelkanal führen.

HINWEIS

Im nächsten Schritt Kontakt Teile-Nr. 72039-71 für Modelle bis 1995 anwenden. Kontakt Teile-Nr. 73191-96 für Modelle ab 1996 verwenden.

Bei der Durchführung des nächsten Schrittes an Modellen bis 1994, das Massekabel (schwarz) unter Verwendung von Kabelöse Teile-Nr. 9858 unterbrechen und an Masseschraube oder anderer passender Stelle sichern. Für Stromkabel Kontakt wie in dem vorhergehenden Hinweis beschrieben benutzen und beim Verlegen den selben Pfad wie das Original benutzen.

12. Den Anleitungen im Werkstatthandbuch bezüglich der AMP Multilock Kabelstecker folgend, neue Kontakte an die Kabel aus dem Satz quetschen.
13. Kabel entlang dem unteren Ende des Schutzbleches führen. Beim Verlegen, den ursprünglichen Pfad der Verkabelung benutzen und Kabelbinder an den ursprünglichen Stellen anbringen.
14. **Modelle bis 1998**; Kontakte in den Steckverbinder [7] schieben (unter dem Sitz). Steckverbinderhälften zusammenstecken. **Modelle ab 1999**; Kontakte in 2-polige Steckverbinder schieben. Steckverbinder an der Schaltplatine (in der Schlussleuchte) anbringen.
15. Die Batteriekabel anschließen, Pluskabel zuerst.

▲ WARNUNG

Die Batterie anschließen, das Batteriepluskabel (+) zuerst. Kommt das Pluskabel (+) bei angeschlossenem Minuskabel (-) versehentlich in Kontakt mit Masse, können die daraus resultierenden Funken eine Explosion der Batterie verursachen, die zu schweren oder tödlichen Verletzungen führen kann. (00068a)

16. Den Sitz einbauen, sofern dieser entfernt wurde.

▲ WARNUNG

Den Sitz nach dem Einbau nach oben ziehen, um sicherzustellen, dass er in der korrekten Position eingerastet ist. Ein loser Sitz kann sich während der Fahrt verschieben, zum Verlust der Kontrolle über das Fahrzeug und zu schweren oder tödlichen Verletzungen führen. (00070b)

17. Blinker auf richtige Funktion prüfen.

▲ WARNUNG

Vor der Fahrt darauf achten, dass Scheinwerfer, Schluss- und Bremsleuchte sowie Blinker korrekt funktionieren. Für andere Verkehrsteilnehmer schlecht sichtbare Fahrzeuge können zu Unfällen mit schweren oder tödlichen Verletzungen führen. (00478b)

ERSATZTEILE

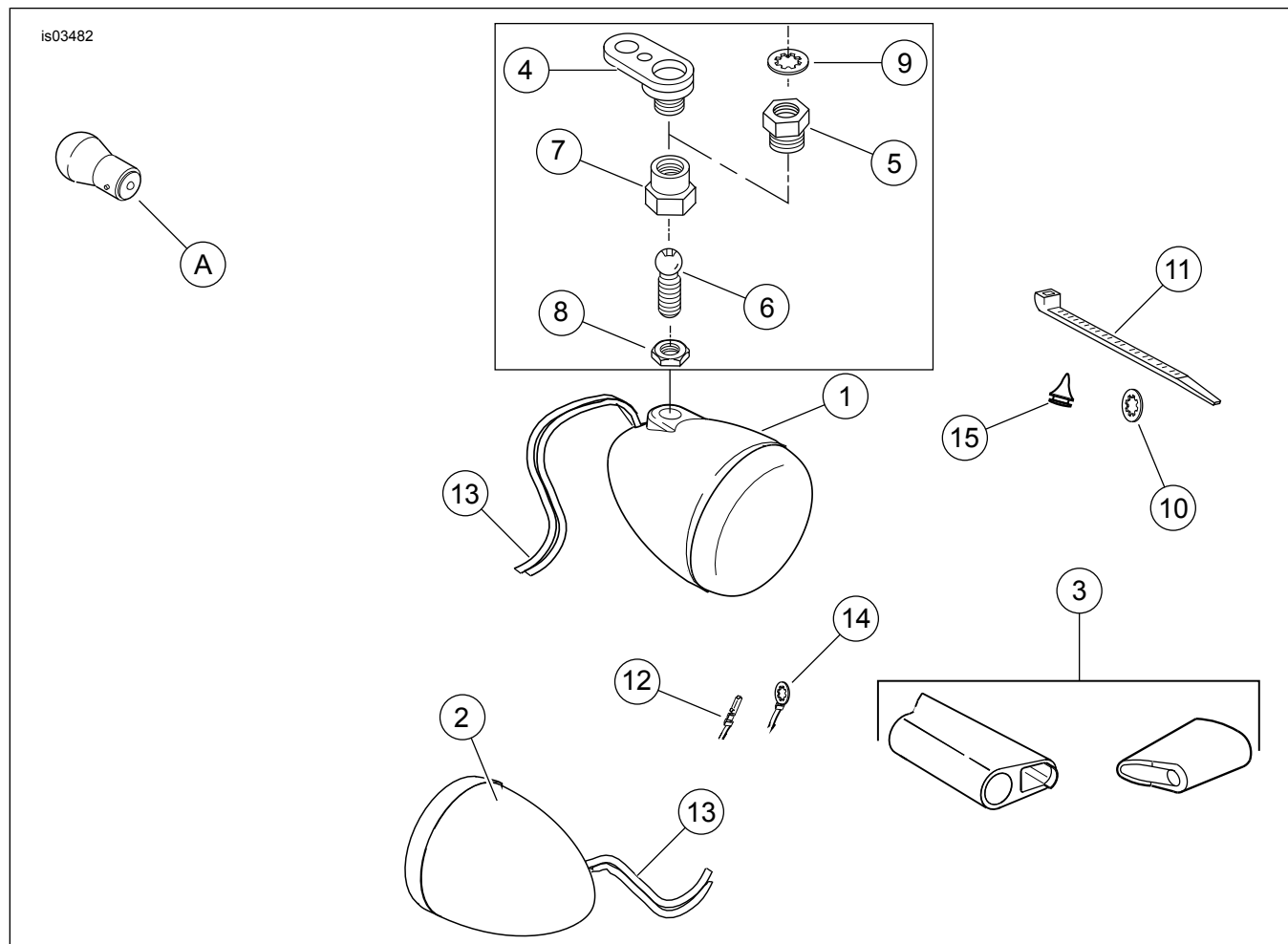


Abbildung 8. Ersatzteile: Blinkersatz, Zigarrenform

Tabelle 2. Ersatzteiletabeln

Satz 68005-99 (USA)			Satz 68007-99 (USA)		
Teil	Beschreibung (Menge)	Teilenummer	Teil	Beschreibung (Menge)	Teilenummer
1	Baugruppe Blinker (vorne) (2)	69094-00	1	Baugruppe Blinker (vorne) (2)	69094-00
2	Baugruppe Blinker (hinten) (2)	69092-00	2	Baugruppe Blinker (hinten) (2)	69092-00
3	Abstandhalter, Blinker (2)	Nicht einzeln erhältlich	3	Abstandhalter, Blinker (2)	Nicht einzeln erhältlich
	Drehteile Bausatz (enthält Teile 4 bis 9)	68185-00		Drehteile Bausatz (enthält Teile 4 bis 9)	68185-00
4	• Kugelsitz (1)	Nicht einzeln erhältlich	4	• Kugelsitz (1)	Nicht einzeln erhältlich
5	• Halter, Spiegel (1)	Nicht einzeln erhältlich	5	• Halter, Spiegel (1)	Nicht einzeln erhältlich
6	• Kugelbolzen (2)	Nicht einzeln erhältlich	6	• Kugelbolzen (2)	Nicht einzeln erhältlich
7	• Schelle, Kugelbolzen (2)	Nicht einzeln erhältlich	7	• Schelle, Kugelbolzen (2)	Nicht einzeln erhältlich
8	• Gegenmutter (2)	7912	8	• Gegenmutter (2)	7912
9	• Sicherungsscheibe (2)	7127	9	• Sicherungsscheibe (2)	7127
10	Sicherungsscheibe 5/16 (2)	94081-90T	10	Sicherungsscheibe 5/16 (2)	94081-90T
11	Kabelbinder (10)	10065	11	Kabelbinder (10)	10065
12	Pinkontakt (10)	72039-71A	12	Pinkontakt (10)	72039-71A
13	Buchse, Kontakt, Stärke 20-16 (10)	73191-96	13	Buchse, Kontakt, Stärke 20-16 (10)	73191-96
14	Kabelöse (4)	9858	14	Kabelöse (4)	9858
15	Stopfen (2)	58758-93	15	Stopfen (2)	58758-93

Tabelle 2. Ersatzteiletabellen

Satz 68005-99 (USA)			Satz 68007-99 (USA)		
Teil	Beschreibung (Menge)	Teilenummer	Teil	Beschreibung (Menge)	Teilenummer
			16	V-Rand, Schlitzrohr (2) (nicht abgebildet)	59959-86
A	Ersatzglühlampen: Für Satz 68005-99 und 68007-99: (vorne) 68168-89; (hinten) 68572-64B				

Tabelle 3. Ersatzteiletabellen

Satz 68637-99 (HDI)			Satz 68690-99 (HDI)		
Teil	Beschreibung (Menge)	Teilenummer	Teil	Beschreibung (Menge)	Teilenummer
1	Baugruppe Blinker (vorne) (2)	69095-00	1	Baugruppe Blinker (vorne) (2)	69095-00
2	Baugruppe Blinker (hinten) (2)	69093-00	2	Baugruppe Blinker (hinten) (2)	69093-00
3	Abstandhalter, Blinker (2)	Nicht einzeln erhältlich	3	Abstandhalter, Blinker (2)	Nicht einzeln erhältlich
	Drehteile Bausatz (enthält Teile 4 bis 9)	68185-00		Drehteile Bausatz (enthält Teile 4 bis 9)	68185-00
4	• Kugelsitz (1)	Nicht einzeln erhältlich	4	• Kugelsitz (1)	Nicht einzeln erhältlich
5	• Halter, Spiegel (1)	Nicht einzeln erhältlich	5	• Halter, Spiegel (1)	Nicht einzeln erhältlich
6	• Kugelbolzen (2)	Nicht einzeln erhältlich	6	• Kugelbolzen (2)	Nicht einzeln erhältlich
7	• Schelle, Kugelbolzen (2)	Nicht einzeln erhältlich	7	• Schelle, Kugelbolzen (2)	Nicht einzeln erhältlich
8	• Gegenmutter (2)	7912	8	• Gegenmutter (2)	7912
9	• Sicherungsscheibe (2)	7127	9	• Sicherungsscheibe (2)	7127
10	Sicherungsscheibe 5/16 (2)	94081-90T	10	Sicherungsscheibe 5/16 (2)	94081-90T
11	Kabelbinder (10)	10065	11	Kabelbinder (10)	10065
12	Pinkontakt (10)	72039-71A	12	Pinkontakt (10)	72039-71A
13	Buchse, Kontakt, Stärke 20-16 (10)	73191-96	13	Buchse, Kontakt, Stärke 20-16 (10)	73191-96
14	Kabelöse (4)	9858	14	Kabelöse (4)	9858
15	Stopfen (2)	58758-93	15	Stopfen (2)	58758-93
			16	V-Rand, Schlitzrohr (2) (nicht abgebildet)	59959-86
A	Ersatzglühlampen: Für Satz 68637-99 und 68690-99: (vorne und hinten) 68168-89				