



KIT PNEUMATICO LARGO PER I MODELLI SOFTAIL

GENERALITÀ

Numero kit

43684-99A

Modelli

Questo kit è adatto ai modelli FXSTC, FXSTS, FXSTSB, FLSTC e FLSTF dal 1997 al 1999.

Questo kit permette l'installazione di un pneumatico posteriore più largo di quello originale (incluso) su certe motociclette modello Softail. Ad eccezione delle motociclette FLSTC, tutte le parti incluse in questo kit si montano allo stesso modo delle parti originali.

Parti supplementari occorrenti

Per completare l'installazione di questo kit, è necessaria un'altra corona dentata. Si deve acquistare dal concessionario Harley-Davidson una corona dentata nera stretta oppure una corona dentata cromata stretta scanalata.

Frenafilletti Loctite 262 (rosso).

Lubrificante per carter della catena della trasmissione primaria (HD-99887-84 (quarto) HD-99886-84 (gallone)).

⚠ AVVERTENZA

La sicurezza del pilota e del passeggero dipende dalla corretta installazione di questo kit. Attenersi alle procedure appropriate illustrate nel manuale di manutenzione. Se non si è in grado di eseguire la procedura o non si dispone degli attrezzi adeguati, rivolgersi a un concessionario Harley-Davidson per l'installazione. Un'installazione non corretta di questo kit può causare lesioni gravi o mortali. (00333b)

NOTA

Questo foglio di istruzioni fa riferimento alle informazioni contenute nel manuale di manutenzione. Per questa installazione è necessario disporre di un manuale di manutenzione del proprio modello di motocicletta, disponibile presso un concessionario Harley-Davidson.

Attrezzi speciali necessari

- Manuale di manutenzione del proprio modello e dell'anno della motocicletta.
- Attrezzo di blocco della trasmissione primaria (HD-41214)
- Chiave dinamometrica
- Compasso a quadrante
- Attrezzatura per la sostituzione dei pneumatici che comprende un cavalletto per la centratura/equilibratura delle ruote o una macchina centrifuga.

Contenuto del kit

Vedere la Figura 5 e la Tabella 1.

INSTALLAZIONE

NOTA

Per installare questo kit sui modelli FLSTC, oppure sulle motociclette equipaggiate con bulloneria di fissaggio per Softail senza sostegni delle borse portapacchi (kit N° 53531-95A), è necessario seguire i punti importanti del procedimento concernenti l'installazione della bulloneria del parafango che sono descritti nella parte superiore di pagina 2 del presente foglio di istruzioni.

1. Sollevare la parte posteriore della motocicletta tanto da consentire la rimozione della ruota. Sostenere la motocicletta con un dispositivo di blocco adatto collocato sotto il telaio e rimuovere la ruota.
2. Rimuovere la corona dentata dalla ruota e gettarla via. Questa corona dentata NON sarà riutilizzata.
3. Scaricare l'olio del carter della catena della trasmissione primaria.
4. Rimuovere il coperchio del carter della catena della trasmissione primaria.
5. Rimuovere in blocco la catena della trasmissione primaria, la frizione, l'ingranaggio differenziale e il dispositivo di registro della catena.
6. Rimuovere l'albero secondario e il motorino di avviamento.
7. Rimuovere l'interno del carter della catena della trasmissione primaria ed eliminare l'anello di tenuta a labbro.
8. Rimuovere i bulloni di imperniamento che sono avvitati in ciascuna estremità del tubo del braccio oscillante. Rimuovere il tubo del braccio oscillante.
9. Staccare la cinghia dal pignone della trasmissione finale.
10. Disporre la nuova cinghia di trasmissione presa dal kit sul pignone della trasmissione finale.
11. Installare il tubo del braccio oscillante.
12. Installare l'interno del carter della catena della trasmissione primaria utilizzando l'apposito anello di tenuta a labbro preso dal kit.
13. Installare il motorino di avviamento.
14. Installare l'albero secondario.
15. Installare in blocco la catena della trasmissione primaria, la frizione, l'ingranaggio differenziale e il dispositivo di registro della catena.
16. Eseguire l'allineamento dell'ingranaggio.
17. Registrare la frizione e la tensione della catena della trasmissione primaria.



18. Installare il coperchio del carter della catena.
19. Riempire di olio il carter della catena.
20. Verificare che la ruota giri senza scentrature e che non vi siano raggi allentati sulle ruote.
21. Installare sulla ruota lo pneumatico preso dal kit. Si consiglia di fare eseguire tale operazione presso un concessionario autorizzato Harley-Davidson. Per migliorare la guida e ridurre le vibrazioni, specie ad alta velocità, si raccomanda l'equilibratura delle ruote. **Se si installa questo kit sui modelli FLSTC, oppure se lo si usa insieme alla bulloneria di fissaggio per Softail senza sostegni delle borse portapacchi (kit No 53531-95A), oppure insieme alla bulloneria di fissaggio per FLSTC con sostegni delle borse portapacchi (kit No 53371-95A), vedere la Figura 1 oppure 2.**
22. Installare la nuova corona dentata.
23. Installare la ruota.
24. Installare lo schermo di protezione preso dal kit utilizzando le viti a testa bombata incluse.
25. Installare il carter della cinghia preso dal kit utilizzando le rondelle cromate e il dado cieco di blocco inclusi.
26. Registrare la tensione della cinghia di trasmissione e controllare l'allineamento della ruota posteriore.
27. Sui modelli FLSTF e FLSTC, controllare che il parafango sia centrato sul nuovo pneumatico. Se il parafango deve essere riposizionato, allentare la bulloneria di montaggio del parafango, centrare quest'ultimo sullo pneumatico, quindi serrare nuovamente la bulloneria di montaggio del parafango.

NOTA

Comprimere completamente la sospensione posteriore per verificare che tra pneumatico e parafango ci sia la distanza corretta.

Installazione di questo kit sui modelli FLSTC:

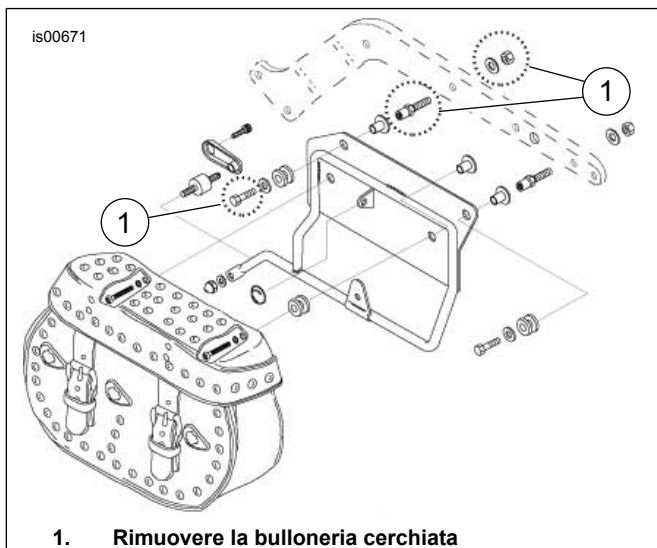


Figura 1. Rimuovere la bulloneria (modelli FLSTC)

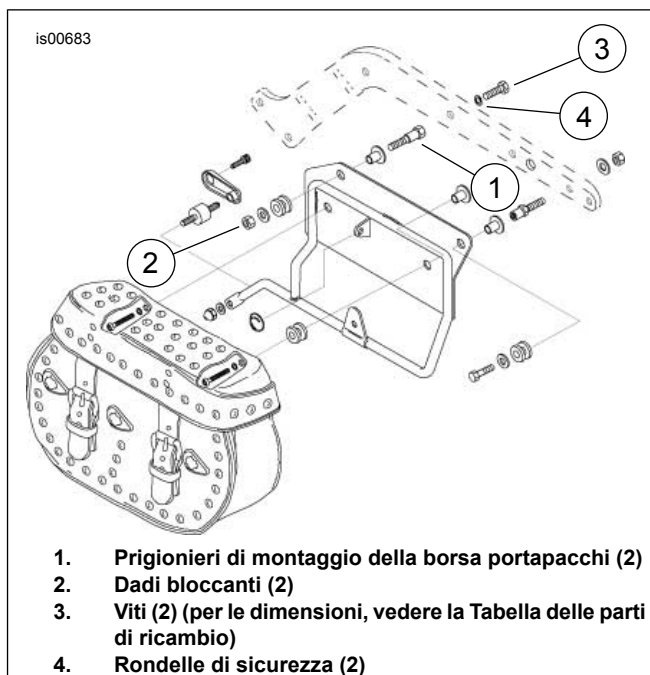


Figura 2. Sostituzione della bulloneria del parafango per i modelli FLSTC

Per ottenere la massima distanza dallo pneumatico, sostituire la bulloneria originale che fissa la parte anteriore superiore di ciascuna staffa della borsa portapacchi al supporto del parafango, con la bulloneria presa dal kit come mostrato nella Figura 1 e nella Figura 2. Seguire i punti 1 e 2.

1. Gettare via i 4 elementi originali cerchiati con una linea tratteggiata nella Figura 1. Tenere tutta l'altra bulloneria.
2. Vedere la Figura 2. Installare gli elementi 12-15 dalla Tabella 1.

Installazione di questo kit con la bulloneria di fissaggio per Softail senza sostegni delle borse portapacchi (kit 53531-95A):

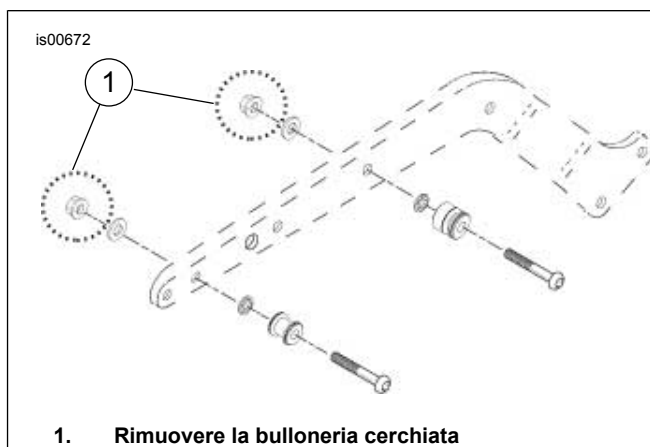


Figura 3. Rimuovere i dadi bloccanti

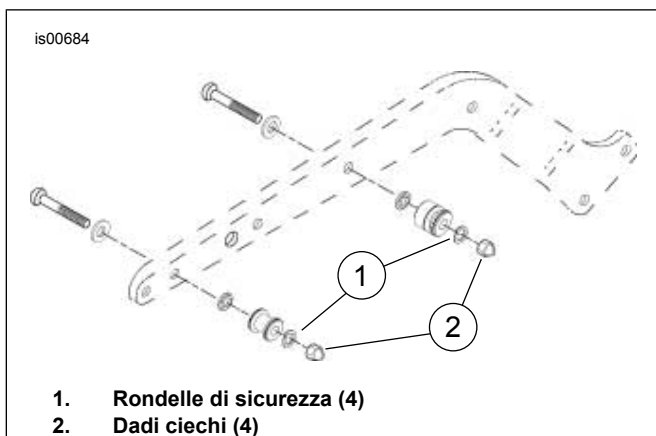


Figura 4. Bulloneria utilizzata quando si usa la bulloneria di fissaggio per modelli Softail senza sostegni delle borse portapacchi (53531-95A)

PARTI DI RICAMBIO

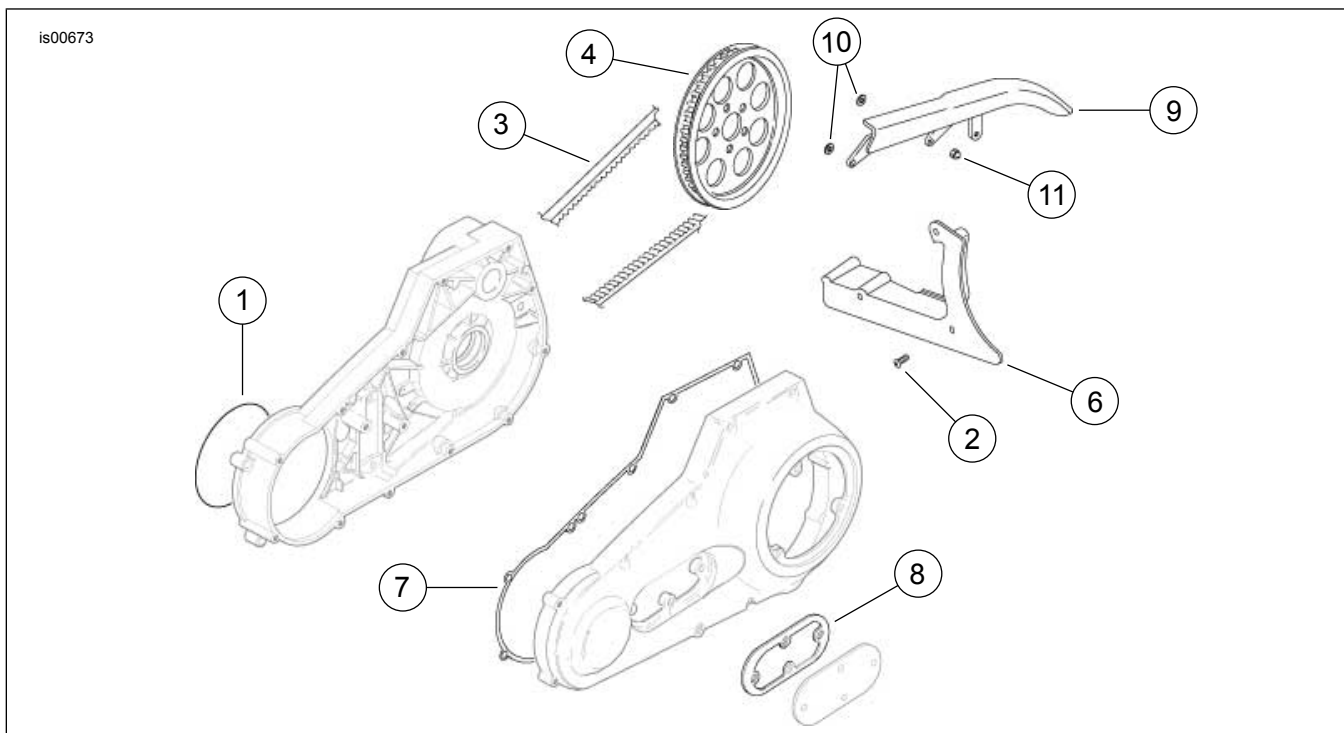


Figura 5. Parti di ricambio: kit pneumatico largo modelli Softail

Tabella 1. Parti di ricambio: kit pneumatico largo modelli Softail

Elemento	Descrizione (quantità)	Numero codice	Elemento	Descrizione (quantità)	Numero codice
1	Anello di tenuta	11147A	10	Rondelle (2)	6702
2	Viti a testa bombata (2)	3540	11	Dado cieco di blocco	7507
3	Cinghia della trasmissione, 130 denti, larghezza 1,125 pollici	40047-98	12	Prigionieri per borse portapacchi (2) (vedere la Figura 2)	90386-98
4	Corona dentata, acquistata separatamente		13	Dadi bloccanti (2) (vedere la Figura 2, elemento 2)	7710W
5	Pneumatico (150/80-16) non illustrato	40555-04	14	Viti (2) lunghezza 2-1/4 di pollice (vedere la Figura 2, elemento 3) (usare con il kit bulloneria di fissaggio per modelli FLSTC, 53371-95A)	4722

Tabella 1. Parti di ricambio: kit pneumatico largo modelli Softail

Elemento	Descrizione (quantità)	Numero codice		Elemento	Descrizione (quantità)	Numero codice
6	Schermo di protezione	Parte non venduta separatamente			Viti (2) lunghezza 1-1/2 pollice (vedere la Figura 2, elemento 3) (usare con tutte le altre applicazioni FLSTC)	4721
7	Guarnizione del carter della trasmissione primaria	60539-94A		15	Rondelle di sicurezza (2) (vedere la Figura 2, elemento 4)	7038
8	Guarnizione del coperchio di accesso alla catena della trasmissione primaria	60567-90B		16	Dadi ciechi (4) (vedere la Figura 4, elemento 2)	7680W
9	Carter della cinghia	60571-98		17	Rondelle di sicurezza (4) (vedere la Figura 4, elemento 1)	94082-90T