



## BEVESTIGINGSMATERIAAL/RICHTINGAANWIJZER VERPLAATSINGSSET VOOR SPORTSTER LEDEREN ZADELTASSETS

### ALGEMEEN

#### Setnummer

68485-04

#### Modellen

Deze set is ontworpen voor installatie van de volgende lederen zadeltassen op 1994-2003 XL Model motorfietsen (behalve XL 1200 Sport).

79052-04 Synthetisch lederen zadeltassen

79073-04 Lederen Teardrop zadeltassen

90342-04 Premium Harness Lederen zadeltassen

90598-04 Lederen zadeltasset

Zie pagina 1 voor installatie-instructies voor 79052-04 en 79073-04.

Zie pagina 6 voor installatie-instructies voor 90342-04 en 90598-04.

#### Installatie-instructies voor 79052-04 en 79073-04

##### ⚠ WAARSCHUWING

Het maximaal toegestane gewicht van de zadeltas mag niet worden overschreden. Verdeel het gewicht over de tassen. Door teveel gewicht in de zadeltassen kunt u de controle over de motorfiets verliezen, waardoor ernstig of dodelijk letsel kan ontstaan. (00383a)

##### OPMERKING

Een spits gereedschap (Snap-on TT600-3) is nodig voor 1996 en latere modellen voor verwijderen en herinstallatie van een multi-lock amp connector.

##### OPMERKING

In dit instructieblad wordt verwezen naar informatie in de servicehandleiding. Voor deze installatie is een servicehandleiding voor uw model motorfiets vereist. Deze is verkrijgbaar bij een Harley-Davidson-dealer.

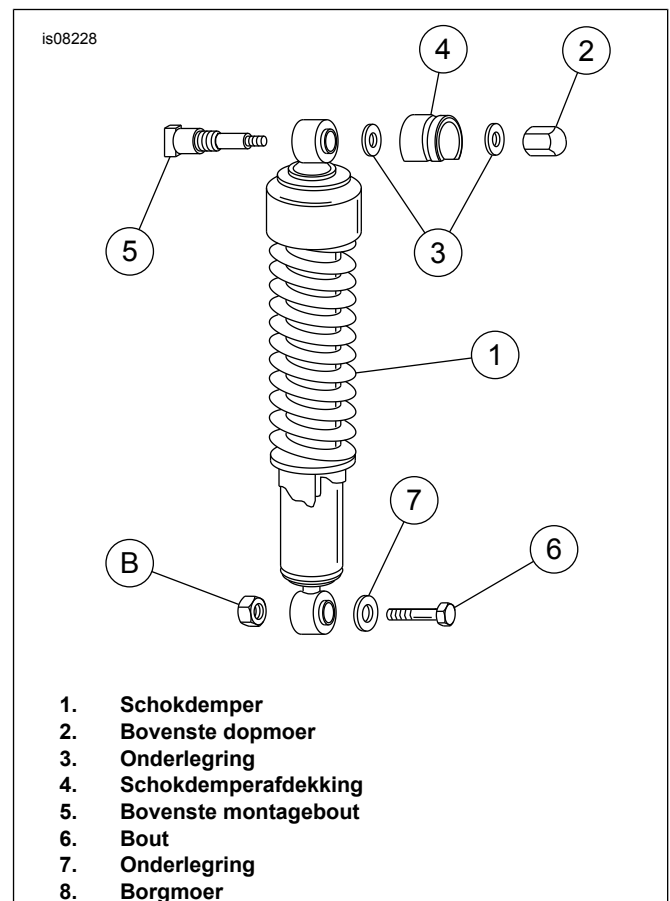
#### Installatie – Alleen Hugger Modellen (1994-1997)

##### ⚠ WAARSCHUWING

Zorg ervoor dat het achterwiel wordt ondersteund wanneer de achterste schokdempers worden verwijderd. Als het wiel niet wordt ondersteund kan de achtervork naar beneden vallen, hetgeen kan leiden tot ernstig of dodelijk letsel. (00481b)

##### ⚠ WAARSCHUWING

De veiligheid van de berijder en de passagier is afhankelijk van de correcte montage van deze set. Volg de juiste stappen uit de servicehandleiding. Als u niet zeker weet of u de procedure correct kunt uitvoeren of als u niet beschikt over het juiste gereedschap, laat de installatie dan over aan een Harley-Davidson-dealer. Incorrecte montage van deze set kan ernstig of dodelijk letsel tot gevolg hebben. (00333b)



Afbeelding 1. Verwijdering schokdemper – alleen Hugger modellen

##### ⚠ WAARSCHUWING

Om te voorkomen dat de motorfiets per ongeluk start, met ernstig of dodelijk letsel tot gevolg, moet eerst de hoofdzekering worden verwijderd. (00251b)

## ⚠ WAARSCHUWING

Koppel eerst de minkabel (-) van de accu los. Mocht de pluskabel (+) in contact komen met massa terwijl de minkabel (-) nog is aangesloten, dan kan de accu door de vonken die dan ontstaan, exploderen, met mogelijk ernstig of dodelijk letsel tot gevolg. (00049a)

1. Verwijder het zadel, de sissy bar en zijplaat indien aanwezig. Bewaar de bevestigingsmaterialen voor de latere montage. Koppel de accu los, de minkabel eerst.
2. Zorg voor een goede ondersteuning van de motorfiets onder het frame, ter voorbereiding op het verwijderen van de schokbrekers rechts en links.
3. Verwijder de achterste bolkopbout aan elke zijde van het spatbord.
4. Zie Afbeelding 1. Verwijder, terwijl achterspatbord en frame stevig worden gesteund, de linker en rechter schokdempers door verwijdering van de bovenste moer (2), onderlegging(en) (3) en schokdemperafdekking (4). Verwijder bout (6), onderlegging (7) en borgmoer (8) bij de onderzijde van de schokdempersteun. Verwijder de schokdemper.
5. Zie Afbeelding 5. Plaats een lange 4-1/2 inch bout (11) uit de set, vanuit de binnenzijde van het spatbord door de achterste gaten waaruit de bolkopbouten waren verwijderd in stap 3.
6. Zie Afbeelding 1. Bevestig de schokdempers met gebruik van de oorspronkelijke bevestigingsmaterialen. Haal de dopmoer (2) aan tot 28,5-47,5 N·m (21-35 ft·lb). Haal de borgmoer (8) aan tot 40,7-67,8 N·m (30-50 ft·lb).

## Verplaatsing achterste richtingaanwijzer

### OPMERKING

De achterste richtingaanwijzers moeten verplaatst worden voordat de zadeltassen gemonteerd kunnen worden.

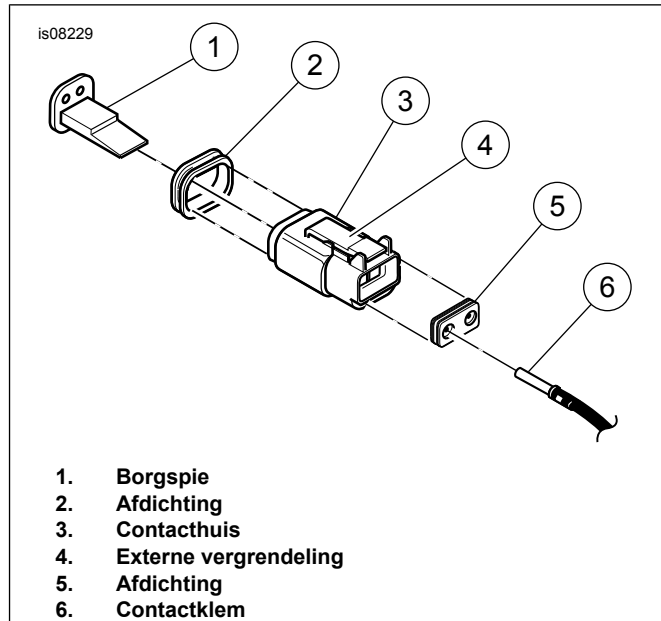
1. Verwijder het zadel en koppel de accukabels los, de minkabel (-) eerst. Verwijder de sissy bar en zijplaten indien aanwezig. Bewaar alle onderdelen en bevestigingsmaterialen.

### OPMERKING

Zie Afbeelding 2. **1994-1995 modellen** hebben een Deutsch connector die onder het zadel zit.

### OPMERKING

Noteer, voordat u de volgende stap uitvoert, de plaats van de kleuren in de connector zodat de draden later op dezelfde plaats kunnen worden gemonteerd.



1. Borgspie
2. Afdichting
3. Contacthuis
4. Externe vergrendeling
5. Afdichting
6. Contactklem

Afbeelding 2. Elektrische connector achterrichtingaanjzer

2. Zie Afbeelding 2. Volg bij **1994-1995 modellen**, de achterrichtingaanjzerdraden naar de twee connectors onder het zadel. Scheid de contacthelften van de achterrichtingaanjzerconnectors door de externe vergrendeling van elke connector los te drukken en de contacthelften heen en weer te duwen totdat ze loskomen. Laat de pinhelften van de connectors aan het frame zitten. Verwijder de oranje secundaire borgspie van elke connector door de vouw van een kleine schroevendraaier in de groef van de borgspie te steken. Draai de schroevendraaier 90 graden zodat de wig loskomt. Trek de draden voorzichtig uit elke connector terwijl de kleine borglipjes aan de binnenzijde van de connector worden weggedrukt, met een kleine schroevendraaier met platte vouw.

### OPMERKING

Zie Afbeelding 3. **1996-1998 modellen** hebben een 8-pins multi-lock amp connector die onder het zadel zit. **1999-2003 modellen** hebben een 2-pins multi-lock amp connector die onder de lens van de achterverlichting zit.

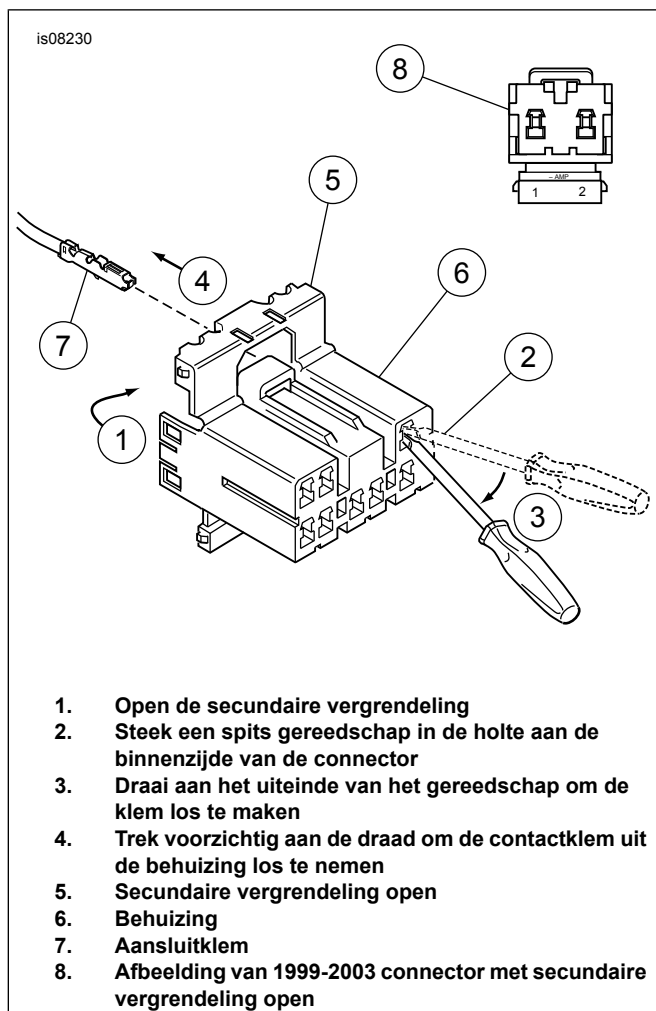
### OPMERKING

Zie de servicehandleiding voor uitgebreidere instructies voor installatie en verwijdering van multi-lock amp elektrische connectors.

### OPMERKING

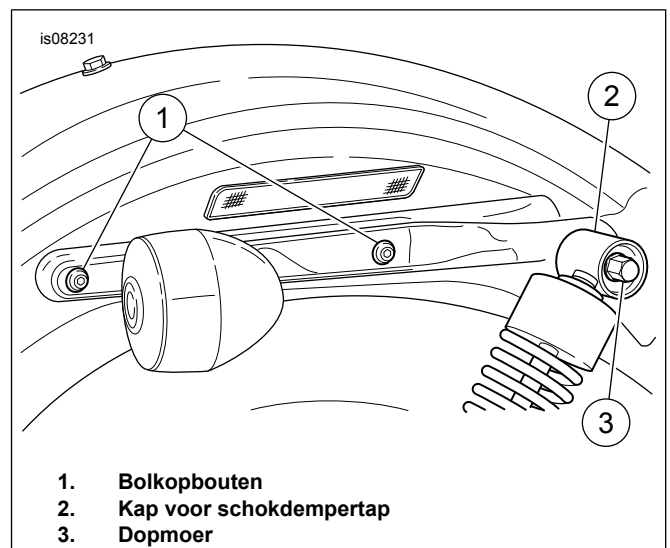
Voer de volgende procedures eerst aan de ene zijde van de motorfiets uit en daarna aan de andere zijde.

3. Zie Afbeelding 3. Op **1999-2003 modellen** is het noodzakelijk om de achterlichtlens te verwijderen om bij de multi-lock amp connector te kunnen komen. Op **1996-1998 modellen** met multi-lock amp connectors. Raadpleeg de servicehandleiding. Verwijder de connector uit zijn houder.



**Afbeelding 3. Multi-lock amp elektrische connectors**

4. Zie Afbeelding 4. Verwijder balkopbouten en borgmoeren waarmee de spatbordsteunkap vastzit aan het frame. Bewaar het bevestigingsmateriaal voor latere installatie.
5. Verwijder de moer aan de binnenzijde van het spatbord waarmee de richtingaanwijzer aan het spatbord vastzit. Bewaar de moer.
6. Verwijder **op 1994-1999 modellen** de bovenste dopmoer van de achterste schokdemper, borgringen en kap van de schokdempertap. Verwijder **op 2000-2003 modellen** de 1/2-13 zeskantbout, onderlegging en schokdemperkap. Hierdoor kunt u de kap van de spatbordsteun ver genoeg wegtrekken zodat u bij de tap kunt komen die de achterraichtingaanwijzer op zijn plaats houdt.



**Afbeelding 4. Achterspatbordsteun**

7. Verwijder met een diepe dopsleutel het tapeind van de achterste richtingaanwijzer, en verwijder de richtingaanwijzer. Gooi de tap weg.
8. Noteer hoe de draad van de achterste richtingaanwijzer doorgevoerd is (voor het later opnieuw doorvoeren).
9. Zie Afbeelding 5. Maak de onderlegging (2) uit de set met een strookje tape aan het frame vast, bovenop het gat waaruit het tapeind van de achterste richtingaanwijzer verwijderd was.

**OPMERKING**

Wees voorzichtig en maak geen krassen op het verchroomde oppervlak van de richtingaanwijzer bij het verwijderen van de gloeilamp.

10. Verwijder **op 2001 en vroegere modellen** de lens van de achterraichtingaanwijzer. Verwijder de lamp uit de richtingaanwijzer. Bewaar alle onderdelen. Verwijder **op 2002-2003 modellen** de lens van de achterraichtingaanwijzer. Verwijder de lamp uit de achterraichtingaanwijzer. Druk de lamphouder voorzichtig uit de richtingaanwijzerbehuizing met behulp van een platte schroevendraaier. Bewaar alle onderdelen. Verwijder de zeskante bout uit richtingaanwijzerbehuizing en gooi hem weg.
11. Zie Afbeelding 5. Plaats **op 1994-1997 modellen** behalve Huggers, een 4-1/2 inch bout (11), vanaf de binnenzijde van het spatbord, door het achterste gat in het spatbordframe. Laat deze losjes op zijn plaats zitten. Zie Afbeelding 5. Boor, **op 1998-2001 modellen** de draadgaten in de richtingaanwijzerbehuizing uit met behulp van een 13/32 inch boor. Wees voorzichtig en maak geen krassen op het verchroomde oppervlak van de richtingaanwijzerbehuizing. Plaats een onderlegging (2) en pasbus (1) over 4-1/4 inch bout (3) nabij de schroefdraad. Steek een bout door de richtingaanwijzerbehuizing. De pasbus moet gelijk komen met de binnenpasbus in de richtingaanwijzerbehuizing. Zie **bij 2002-2003 en latere modellen** stap 13.

### OPMERKING

Wees voorzichtig en maak geen krassen op het verchromde oppervlak van de richtingaanwijzerbehuizing bij het uitboren van de draadgaten.

### OPMERKING

Het smalle uiteinde van het verplaatsingskussentje moet naar de achterkant van de motorfiets wijzen.

12. Zie Afbeelding 5. Steek, **bij 2001 en eerdere modellen** een draad van de achterraichtingaanwijzerlamp door het middengat van het verplaatsingskussentje, langs de groef op de binnenkant van het kussentje en door het derde gat van achteren in de spatbordsteunafdekking. Leid de draad terug langs de binnenkant van de spatbordsteunafdekking en plak hem met plakband op zijn plaats op de achterzijde van de spatbordsteunafdekking.

### 13. Alleen op modellen zonder sissy bar

- Zie Afbeelding 5. Plaats, **op 1994-1997 modellen** de achterraichtingaanwijzer met verplaatsingskussentje en spatbordsteunafdekking op het spatbord met behulp van een 4-1/2 inch bout (11) die van achteren door het spatbord wordt gestoken (stap 11). Haal de bout stevig aan met een borgmoer (10) die op de bout wordt geplaatst aan de binnenzijde van de richtingaanwijzerbehuizing.
- Zie Afbeelding 5. Doe **op 1998-2001 modellen** Loctite® nr. 242 (blauw) op de schroefdraad van de 4-1/4 inch bout (3). Plaats richtingaanwijzer met verplaatsingskussentje (9) en spatbordsteunafdekking op spatbord met een 4-1/4 inch bout die in stap 11 door de richtingaanwijzerbehuizing is gestoken.
- Zie Afbeelding 5. Steek **op 2002-2003 modellen** een van buitendraad voorzien 4 inch montagetapeind (13) in het gat in de smalle kant van het verplaatsingskussentje (9). Steek het montagetapeind losjes door de steel en de richtingaanwijzerbehuizing, waarbij u de richtingaanwijzerdraad door het gat in het midden van het verplaatsingskussentje voert, door de groef aan de binnenzijde van het kussentje, en vervolgens door het derde gat (vanaf het uiteinde) in de afdekking van de spatbordsteun.
- Doe Loctite® nr. 242 (blauw) op de buitenschroefdraad van het montagetapeind. Steek het montagetapeind door de spatbordsteunafdekking en in de spatbordsteun. Trek met een 5/16 inch dopsleutel op de platte kant van het montagetapeind, het tapeind aan in de spatbordsteun tot 16,3 N·m (12 ft-lb). Steek een zeskantbout (14) in de richtingaanwijzerbehuizing en trek aan tot 12 N·m (9 ft-lb) in het montagetapeind (13). Trek de richtingaanwijzerdraad stevig door de spatbordsteun heen. Breng een geschikt smeermiddel aan op de rubberen gloeilampisolator. Zo kan het geheel gemakkelijker worden geïnstalleerd in de richtingaanwijzerbehuizing. Druk de gloeilamp gelijkmatig in de richtingaanwijzerbehuizing totdat deze onder de lenskapgroef zit.
- Plaats de oorspronkelijke borgmoer en bout die uit het voorste gat in de spatbordsteunafdekking werd verwijderd. Draai handvast aan.

### Modellen met sissy bars

- Plaats de spatbordsteunkap over de spatbordsteun. Monteer de sissy bar-zijplaat over de kap en zet losjes vast met originele bevestigingsmiddelen.

- Zie Afbeelding 5. Plaats **op 1994-1997 modellen** de richtingaanwijzer op het verplaatsingskussentje met een 4-1/2 inch bout (11) die door het spatbord wordt gestoken (stap 11). Haal de bout stevig aan met een borgmoer (10) die op de bout wordt geplaatst aan de binnenzijde van de richtingaanwijzerbehuizing.
- Zie Afbeelding 5. Plaats, **op 1998-2001 modellen** de richtingaanwijzer op het verplaatsingskussentje (9) met een 4-1/4 inch bout (3) die in stap 11 door de richtingaanwijzerbehuizing werd gestoken. Draai de bout stevig aan.
- Zie Afbeelding 5. Steek **op 2002-2003 modellen** een van buitendraad voorzien 4 inch montagetapeind (13) in het gat in de smalle kant van het verplaatsingskussentje (9). Steek het montagetapeind losjes door de steel en de richtingaanwijzerbehuizing, waarbij u de richtingaanwijzerdraad door het gat in het midden van het verplaatsingskussentje voert, door de groef aan de binnenzijde van het kussentje, en vervolgens door het derde gat (vanaf het uiteinde) in de afdekking van de spatbordsteun.
- Doe Loctite® nr. 242 (blauw) op de buitendraad van het montagetapeind. Steek het montagetapeind door de spatbordsteunafdekking en in de spatbordsteun. Trek met een 5/16 inch dopsleutel op de platte kant van het montagetapeind, het tapeind aan in de spatbordsteun tot 16,3 N·m (12 ft-lb). Steek een zeskantbout (14) in de richtingaanwijzerbehuizing en trek aan tot 12 N·m (9 ft-lb) in het montagetapeind (13). Trek de richtingaanwijzerdraad stevig door de spatbordsteun heen. Druk de gloeilamp gelijkmatig in de richtingaanwijzerbehuizing totdat deze onder de lenskapgroef zit.
- 14. Zie Afbeelding 5. Trek, **bij 1994-1997 modellen** de 4-1/2 inch achterraichtingaanwijzerbout (11) vanaf de binnenzijde van het spatbord aan tot 16,3 N·m (12 ft-lb). Zie Afbeelding 5. Trek, **bij 1998-2001 modellen** de 4-1/4 inch achterraichtingaanwijzerbout (3) vanaf de binnenzijde van de richtingaanwijzerbehuizing aan tot 16,3 N·m (12 ft-lb).
- 15. Haal de bolkopbout in het voorste gat van de spatbordsteunafdekking aan tot 16,3 N·m (12 ft-lb).
- 16. Plaats de gloeilamp en de achterraichtingaanwijzerlens.
- 17. Herhaal stap 4 t/m 15 voor de tegenoverliggende kant van de motorfiets.

### OPMERKING

Zie de servicehandleiding voor meer gedetailleerde instructies over het installeren en verwijderen van Multilock Amp-elektrische connectors.

18. Leid op **1994-1995 modellen** de richtingaanwijzerdraden door het frame. Steek de draden weer door de rubber connectorafdichting. Let op dat de draadkleuren overeenkomen met die van de draden in de pinhelft van de connector, druk de draden in de connector totdat de draden op hun plaats klikken. Trek voorzichtig aan de draden om er zeker van te zijn dat er verbinding is gemaakt. Steek de secundaire vergrendeling in de connector en steek de connectorhelften in elkaar. **Modellen van modeljaren 1996-1998:** Leid achterrictingaanwijzerdraden door het frame. **Op 1999-2003 modellen:** Leid achterrictingaanwijzerdraden onder het spatbord naar het achterlicht. Steek, van de kant van de secundaire vergrendeling van de connector, de contactklem in zijn respectievelijk genummerde opening totdat hij vastklikt. Voor een juiste passing moet de gleuf in de contactklem tegenover de klem in de opening zitten. Trek zachtjes aan het draaduiteinde om na te gaan of de contactklem is vergrendeld en niet uit de opening loskomt. Draai de secundaire scharniervergrendeling naar binnen totdat de sluitingen aan beide kanten van de connector volledig door de lipjes worden vastgezet. Steek het contacthuis in het pinhuis totdat hij vastklikt. Leid de draden zoals ze werden verwijderd in stap 8.

#### ▲ WAARSCHUWING

Sluit eerst de pluskabel (+) van de accu aan. Mocht de pluskabel (+) in contact komen met massa terwijl de minkabel (-) nog is aangesloten, dan kan de accu door de vonken die dan ontstaan, exploderen, met mogelijk ernstig of dodelijk letsel tot gevolg. (00068a)

19. Sluit de accu weer aan (pluskabel eerst) en controleer of de achterrictingaanwijzers goed werken. Monteer zadel en sissy bar indien van toepassing.

#### ▲ WAARSCHUWING

Trek het zadel na de montage even omhoog om er zeker van te zijn dat het in de positie is vergrendeld. Tijdens het rijden kan een loszittend zadel verschuiven, waardoor men de controle over de motorfiets kan verliezen met mogelijk ernstig of dodelijk letsel tot gevolg. (00070b)

## Bevestigen van de zadeltas

#### OPMERKING

*De platte onderlegging (2) moet worden aangebracht zoals in de illustratie bij serviceonderdelen wordt getoond (1 van 3). Als*

*de onderlegging niet op de juiste plaats wordt aangebracht, zou het verplaatsingskussentje kunnen barsten wanneer de 3 inch bout (7) wordt aangehaald indien zijplaten worden gebruikt, of de zadeltassteun zou verkeerd kunnen worden uitgelijnd indien er geen zijplaten worden gebruikt.*

1. Lijn het voorste montagegat van de zadeltassteun uit met het gat in het spatbord.
2. Zie Afbeelding 5. Steek een 3-1/2 inch bout (5) door het spatbord, de spatbordsteun en de voorzijde van de zadeltassteun. Draai losjes aan met een borgmoer (4) en onderlegging (6).
3. Steek een bout (7) door de achterzijde van de zadeltassteun, spatbordsteun en spatbord. Draai losjes aan met een borgmoer (4) en afstandsring (8) geplaatst tussen spatbordsteun en spatbord.
4. Haal alle bevestigingsmaterialen aan tot 23 N·m (17 ft·lb).
5. Herhaal stap 1 t/m 4 voor de tegenoverliggende kant.

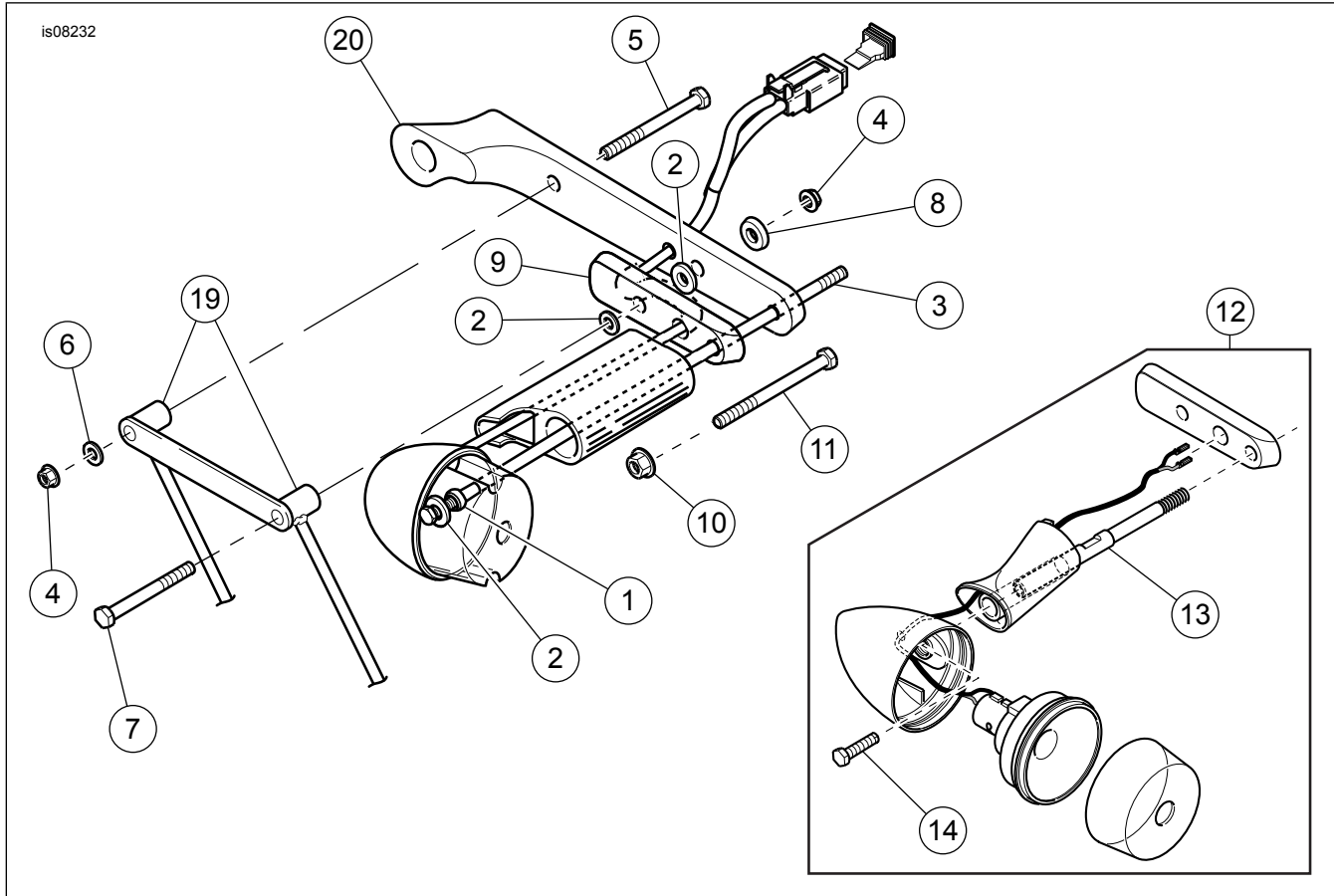
#### OPMERKING

*Deze set bevat twee reflectoren die aan de zadeltassen moeten worden bevestigd.*

#### ▲ WAARSCHUWING

De Amerikaanse veiligheidsnorm voor motorvoertuigen (FMVSS) 108 vereist dat motoren zijn uitgerust met achter- en zijreflectoren. Controleer of de achter- en zijreflectoren correct zijn gemonteerd. Als de bestuurder slecht zichtbaar is voor andere weggebruikers, kan dit ernstig of dodelijk letsel tot gevolg hebben. (00336b)

6. Verwijder de beschermstrook van de achterkant van de linker reflector (15).
7. Centreer de linker reflector (15) in de hoek beneden achter van de linker zadeltas en druk stevig aan zodat hij op het oppervlak van de zadeltas blijft zitten.
8. Herhaal stap 7 voor montage van de rechter reflector (16) op de rechter zadeltas.



Afbeelding 5. Serviceonderdelen (set 1 van 3)

Tabel 1. Serviceonderdelen (set 1 van 3)

Item	Beschrijving (aantal)	Onderdeelnummer
*1	Bus (2)	61778-98
*2	Onderlegging 0,32 x 0,69 x 0,125 (4)	6109
*3	Bout, zeskant, 5/16-18 x 4,25 inch (2)	4140
*4	Borgmoer, 5/16-18 (4)	7531
*5	Bout, zeskant, 5/16-18 x 3,5 inch (2)	3427
*6	Onderlegging 0,32 x 0,81 x 0,125 (2)	6116
*7	Bout, zeskant, 5/16-18 x 3,0 inch (2)	4000
8	Afstandsstuk, 0,39 x 0,88 x 0,22 (2)	5792
*9	Verplaatsingsset richtingaanwijzer	68472-94
*10	Borgmoer 5/16-24 alleen modeljaren t/m 1997 (2)	7725
*11	Bout, zeskant, 5/16-24 x 4,5 inch alleen modeljaren t/m 1997	4251
*12	Bevestigingsset voor richtingaanwijzer	68045-02 (Bevat items 13 en 14)
*13	Montagetapeind 4 inch alleen modeljaren 2002-2003 (2)	Niet verkrijgbaar
*14	Bout, zeskant alleen modeljaren 2002-2003 (2)	Niet verkrijgbaar
15	Reflector, links (niet afgebeeld)	59288-92
16	Reflector, rechts (niet afgebeeld)	59287-92
17	Zadeltas, links (niet afgebeeld)	Niet verkrijgbaar
18	Zadeltas, rechts (niet afgebeeld)	Niet verkrijgbaar
19	Beugel bevestigd aan zadeltas	
20	Spatbordsteunafdekking	

\*Deze items zitten in materiaal/richtingaanwijzerverplaatsingsset. Alle andere items zitten in 79052-04 of 79073-04.

Opmerking: Voor installatie op modellen van 1998-2001 zijn items 1, 2 en 3 nodig. Voor installatie op modellen van 1997 en eerder worden items 10 en 11 gebruikt in plaats van items 1, 2 en 3. Voor installatie op modellen van 2002-2003 worden items 13 en 14 gebruikt in plaats van items 1, 2 en 3.

## Installatie-instructies voor 90342-04 en 90598-04

### OPMERKING

Als deze set samen met een XL bevestigingsmaterialenset, onderdeelnr. 90465-98A, wordt gebruikt, let er dan op het instructieblad dat met de bevestigingsmaterialenset wordt meegeleverd, te lezen VOORDAT U met de installatie begint.

### ▲ WAARSCHUWING

Het maximaal toegestane gewicht van de zadeltas mag niet worden overschreden. Verdeel het gewicht over de tassen. Door teveel gewicht in de zadeltassen kunt u de controle over de motorfiets verliezen, waardoor ernstig of dodelijk letsel kan ontstaan. (00383a)

### OPMERKING

Een spits gereedschap (Snap-on TT600-3) is nodig voor 1996 en latere modellen voor verwijderen en herinstallatie van een multi-lock amp connector.

### OPMERKING

In dit instructieblad wordt verwezen naar informatie in de servicehandleiding. Voor deze installatie is een servicehandleiding voor uw model motorfiets vereist. Deze is verkrijgbaar bij een Harley-Davidson-dealer.

## Installatie – Alleen Hugger Modellen (1994-1997)

### ▲ WAARSCHUWING

Zorg ervoor dat het achterwiel wordt ondersteund wanneer de achterste schokdempers worden verwijderd. Als het wiel niet wordt ondersteund kan de achtervork naar beneden vallen, hetgeen kan leiden tot ernstig of dodelijk letsel. (00481b)

### ▲ WAARSCHUWING

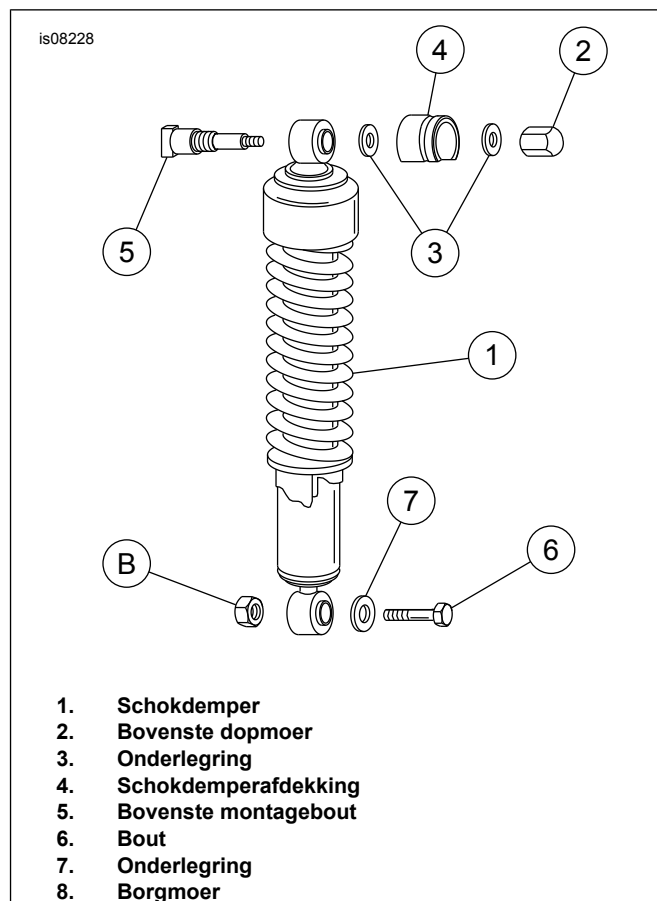
De veiligheid van de berijder en de passagier is afhankelijk van de correcte montage van deze set. Volg de juiste stappen uit de servicehandleiding. Als u niet zeker weet of u de procedure correct kunt uitvoeren of als u niet beschikt over het juiste gereedschap, laat de installatie dan over aan een Harley-Davidson-dealer. Incorrecte montage van deze set kan ernstig of dodelijk letsel tot gevolg hebben. (00333b)

### ▲ WAARSCHUWING

Om te voorkomen dat de motorfiets per ongeluk start, met mogelijk ernstig of dodelijk letsel tot gevolg, dient u voordat u verder gaat de accukabels (de minkabel (-) eerst) los te koppelen. (00307a)

### ▲ WAARSCHUWING

Koppel eerst de minkabel (-) van de accu los. Mocht de pluskabel (+) in contact komen met massa terwijl de minkabel (-) nog is aangesloten, dan kan de accu door de vonken die dan ontstaan, exploderen, met mogelijk ernstig of dodelijk letsel tot gevolg. (00049a)



Afbeelding 6. Verwijdering schokdemper – alleen Hugger modellen

1. Verwijder het zadel, de sissy bar en zijplaat indien aanwezig. Bewaar de bevestigingsmaterialen voor de latere montage. Koppel de accu los, de minkabel eerst.
2. Zorg voor een goede ondersteuning van de motorfiets onder het frame, ter voorbereiding op het verwijderen van de schokbrekers rechts en links.
3. Verwijder de achterste bolkopbout aan elke zijde van het spatbord.
4. Zie Afbeelding 6. Verwijder, terwijl achterspatbord en frame stevig worden gesteund, de linker en rechter schokdempers door verwijdering van de bovenste moer (2), onderlegging(en) (3) en schokdemperafdekking (4). Verwijder bout (6), onderlegging (7) en borgmoer (8) bij de onderzijde van de schokdempersteun. Verwijder de schokdemper.
5. Zie Afbeelding 11. Plaats een lange 4-1/2 inch bout (15) uit de set, vanuit de binnenzijde van het spatbord door de achterste gaten waaruit de bolkopbouten waren verwijderd in stap 3.
6. Zie Afbeelding 6. Bevestig de schokdempers met gebruik van de oorspronkelijke bevestigingsmaterialen. Haal de dopmoer (2) aan tot 28,5-47,5 N·m (21-35 ft-lb). Haal de borgmoer (8) aan tot 40,7-67,8 N·m (30-50 ft-lb).

## Verplaatsing achterste richtingaanwijzer

### OPMERKING

De achterste richtingaanwijzers moeten verplaatst worden voordat de zadeltassen gemonteerd kunnen worden.

1. Verwijder het zadel en koppel de accukabels los, de minkabel (-) eerst. Verwijder de sissy bar en zijplaten indien aanwezig. Bewaar alle onderdelen en bevestigingsmaterialen.

**OPMERKING**

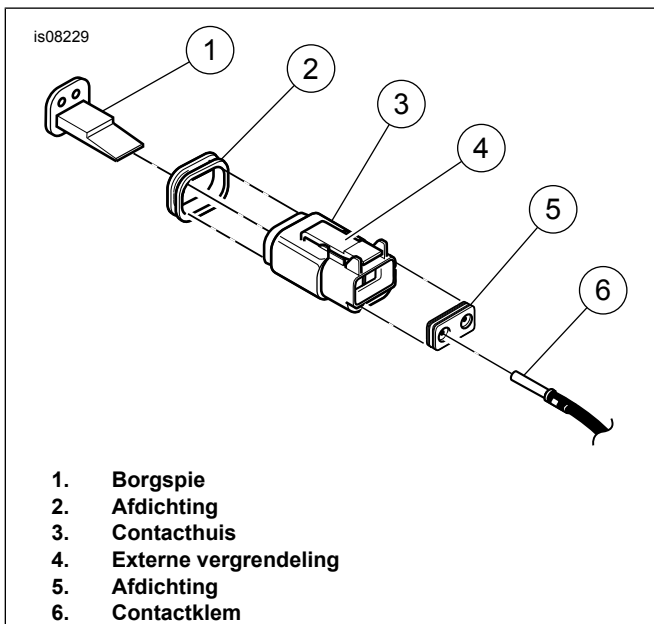
Zie Afbeelding 7. **1994-1995 modellen** hebben een Deutsch connector die onder het zadel zit.

**OPMERKING**

Noteer, voordat u de volgende stap uitvoert, de plaats van de kleuren in de connector zodat de draden later op dezelfde plaats kunnen worden gemonteerd.

**OPMERKING**

Zie de servicehandleiding voor uitgebreidere instructies voor installatie en verwijdering van multi-lock amp elektrische connectors.



**Afbeelding 7. Elektrische connector achterrichtingaanwijzer**

2. Zie Afbeelding 7. Volg bij **1994-1995 modellen**, de achterrichtingaanwijzerdraden naar de twee connectors onder het zadel. Scheid de contacthelften van de achterrichtingaanwijzerconnectors door de externe vergrendeling van elke connector los te drukken en de contacthelften heen en weer te duwen totdat ze loskomen. Laat de pinhelften van de connectors aan het frame zitten. Verwijder de oranje secundaire borgspie van elke connector door de vouw van een kleine schroevendraaier in de groef van de borgspie te steken. Draai de schroevendraaier 90 graden zodat de wig loskomt. Trek de draden voorzichtig uit elke connector terwijl de kleine borglipjes aan de binnenzijde van de connector worden weggedrukt, met een kleine schroevendraaier met platte vouw.

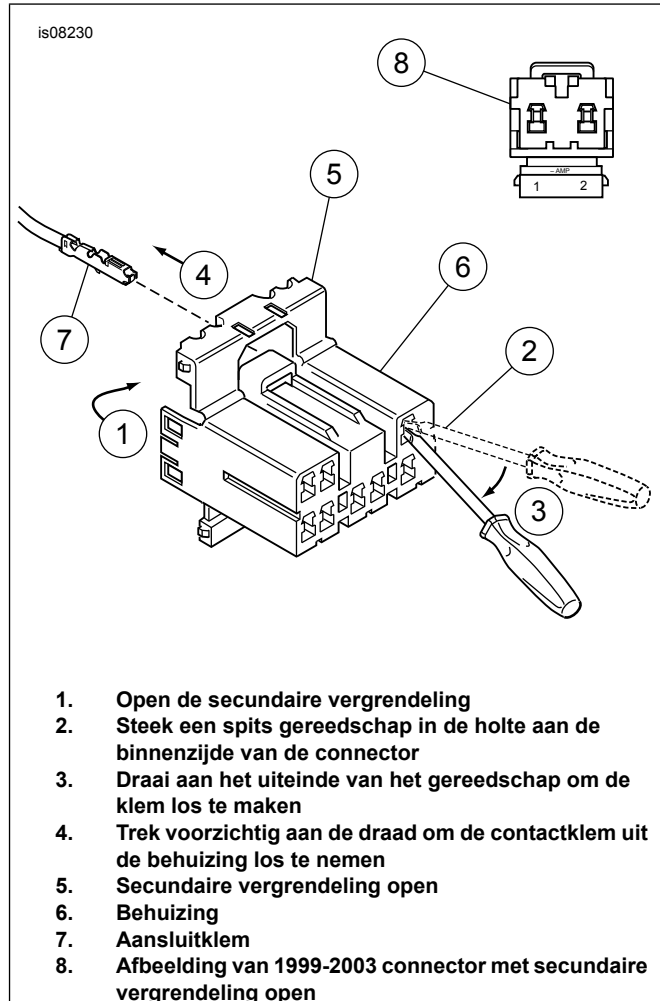
**OPMERKING**

Zie Afbeelding 8. **1996-1998 modellen** hebben een 8-pins multi-lock amp connector die onder het zadel zit. **1999-2003 modellen** hebben een 2-pins multi-lock amp connector die onder de lens van de achterverlichting zit.

3. Zie Afbeelding 8. Op **1999-2003 modellen** is het noodzakelijk om de achterlichtlens te verwijderen om bij de multi-lock amp connector te kunnen komen. Zie, op **modellen van 1996-1998** met multi-lock amp connectors, de servicehandleiding om de connector uit zijn houder te verwijderen.

**OPMERKING**

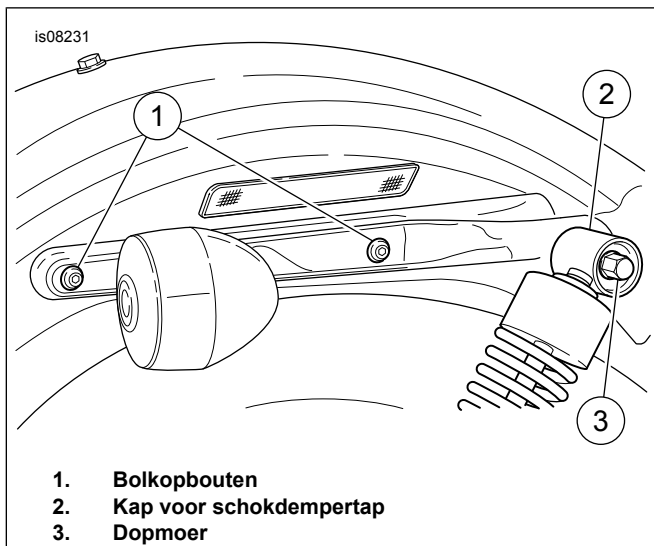
Voer de volgende procedures eerst aan de ene zijde van de motorfiets uit en daarna aan de andere zijde.



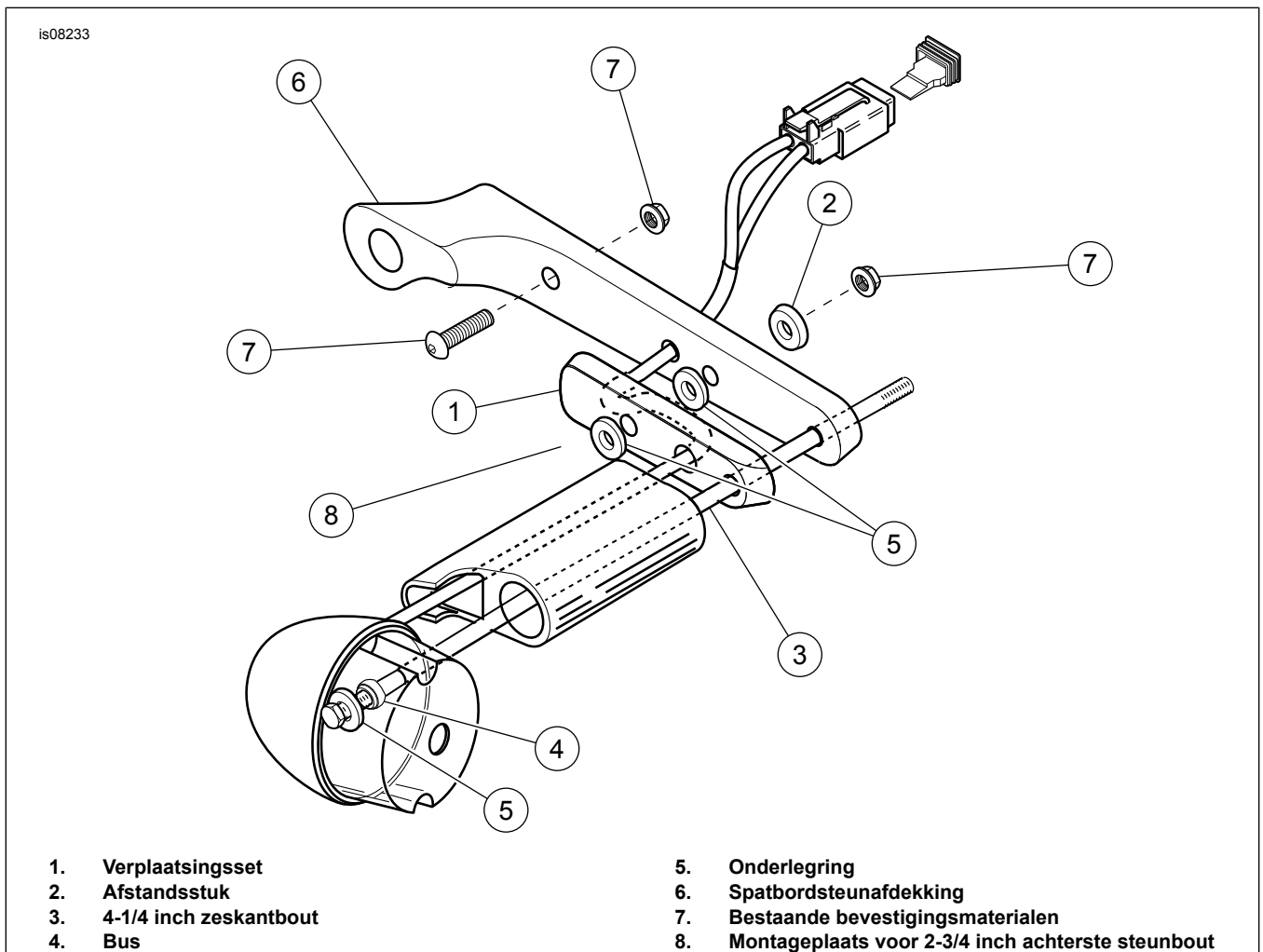
**Afbeelding 8. Multi-lock amp elektrische connectors**

4. Zie Afbeelding 9. Verwijder balkopbouten en borgmoeren waarmee de spatbordsteunkap vastzit aan het frame. (Als u een Hugger Model met een sissy bar hebt, is een van deze bouten en borgmoeren mogelijk al verwijderd.) Bewaar het bevestigingsmateriaal voor latere installatie.
5. Verwijder de moer aan de binnenzijde van het spatbord waarmee de richtingaanwijzer aan het spatbord vastzit. Bewaar de moer.





Afbeelding 9. Achterspatbordsteun



Afbeelding 10. Installeren op modellen vanaf 1998 t/m 2001

6. Verwijder **op 1994-1999 modellen** de bovenste dopmoer van de achterste schokdemper, borgringen en kap van de schokdempertap. Verwijder **bij 2000-2003 modellen** 1/2-13 de zeskantbout, onderlegging en schokdemperkap. Hierdoor kunt u de kap van de spatbordsteun ver genoeg wegtrekken zodat u bij de tap kunt komen die de achterraichtingaanwijzer op zijn plaats houdt.

7. Verwijder met een diepe dopsleutel het tapeind van de richtingaanwijzer, en verwijder de richtingaanwijzer. Gooi de tap weg.  
8. Noteer hoe de draad van de achterste richtingaanwijzer doorgevoerd is (voor het later opnieuw doorvoeren).

9. Zie Afbeelding 11. Maak het lange afstandsstuk (14) uit de set met een strookje tape aan het frame vast, bovenop het gat waaruit het tapeind van de achterste richtingaanwijzer verwijderd was.

#### OPMERKING

*Wees voorzichtig en maak geen krassen op het verchroomde oppervlak van de richtingaanwijzer bij het verwijderen van de gloeilamp.*

10. Verwijder **op 2001 en vroegere modellen** de lens van de achterraichtingaanwijzer. Verwijder de lamp uit de achterraichtingaanwijzer. Bewaar alle onderdelen. Verwijder **bij 2002-2003 modellen** de lens van de achterraichtingaanwijzer. Verwijder de lamp uit de achterraichtingaanwijzer. Druk de lamphouder voorzichtig uit de richtingaanwijzerbehuizing met behulp van een platte schroevendraaier. Bewaar alle onderdelen. Verwijder de zeskante bout uit de richtingaanwijzerbehuizing en gooi hem weg.

#### OPMERKING

*Wees voorzichtig en maak geen krassen op het verchroomde oppervlak van de richtingaanwijzerbehuizing bij het uitboren van de draadgaten.*

11. Zie Afbeelding 11. Plaats **bij 1994-1997 modellen** behalve Huggers, een 4-1/2 inch bout (15), vanaf de binnenzijde van het spatbord, door het achterste gat in het spatbordframe. Laat deze losjes op zijn plaats zitten. Zie Afbeelding 10. Boor, **op 1998-2001 modellen** de draadgaten in de richtingaanwijzerbehuizing uit met behulp van een 13/32 inch boor. Wees voorzichtig en maak geen krassen op het verchroomde oppervlak van de richtingaanwijzerbehuizing. Plaats een onderlegging (5) en pasbus (4) over 4-1/4 inch bout (3) nabij de schroefdraad. Steek een bout door de richtingaanwijzerbehuizing. De pasbus moet gelijk komen met de binnenpasbus in de richtingaanwijzerbehuizing. Zie **voor modellen van 2002 t/m 2003**, stap 13.

#### OPMERKING

*Het smalle uiteinde van het verplaatsingskussentje moet naar de achterkant van de motorfiets wijzen.*

12. Zie Afbeelding 11. Steek, **bij 2001 en eerdere modellen** een draad van de achterraichtingaanwijzerlamp door het middengat van het verplaatsingskussentje, langs de groef op de binnenkant van het kussentje en door het derde gat van achteren in de spatbordsteunafdekking. Leid de draad terug langs de binnenkant van de spatbordsteunafdekking en plak hem met plakband op zijn plaats op de achterzijde van de spatbordsteunafdekking.

#### 13. Alleen op modellen zonder sissy bar

- Zie Afbeelding 11. Plaats **op 1994-1997 modellen** de achterraichtingaanwijzer met verplaatsingskussentje en spatbordsteunafdekking op het spatbord met behulp van een 4-1/2 inch bout die van achteren door het spatbord wordt gestoken (stap 11). Haal de bout stevig aan met een borgmoer (16) die op de bout wordt geplaatst aan de binnenzijde van de richtingaanwijzerbehuizing.
- Zie Afbeelding 10. Doe **op 1998-2001 modellen** Loctite® nr. 242 (blauw) op de schroefdraad van de 4-1/4 inch bout (3). Plaats richtingaanwijzer met verplaatsingskussentje (1) en spatbordsteunafdekking op spatbord met een 4-1/4 inch bout die in stap 11 door de richtingaanwijzerbehuizing is gestoken.

- Zie Afbeelding 11. Steek **op 2002-2003 modellen** een van buitendraad voorzien 4 inch montagetapeind (19) in het gat in de smalle kant van het verplaatsingskussentje (13). Steek het montagetapeind losjes door de steel en de richtingaanwijzerbehuizing, waarbij u de richtingaanwijzerdraad door het gat in het midden van het verplaatsingskussentje voert, door de groef aan de binnenzijde van het kussentje, en vervolgens door het derde gat (vanaf het uiteinde) in de afdekking van de spatbordsteun.

- Doe Loctite® nr. 242 (blauw) op de buitendraad van het montagetapeind. Steek het montagetapeind door de spatbordsteunafdekking en in de spatbordsteun. Trek met een 5/16 inch dopsleutel op de platte kant van het montagetapeind, het tapeind aan in de spatbordsteun tot 16,3 N·m (12 ft-lb). Steek een zeskantbout (20) in de richtingaanwijzerbehuizing en trek aan tot 12 N·m (9 ft-lb) in het montagetapeind (19). Trek de richtingaanwijzerdraad stevig door de spatbordsteun heen. Breng een geschikt smeermiddel aan op de rubberen gloeilampisolator. Zo kan het geheel gemakkelijker worden geïnstalleerd in de richtingaanwijzerbehuizing. Druk de gloeilamp gelijkmatig in de richtingaanwijzerbehuizing totdat deze onder de lenskapgroef zit.

- Plaats de oorspronkelijke borgmoer en bout die uit het voorste gat in de spatbordsteunafdekking werd verwijderd. Draai handvast aan.

#### Modellen met sissy bars

- Plaats de spatbordsteunkap over de spatbordsteun. Monteer de sissy bar-zijplaat over de kap en zet losjes vast met originele bevestigingsmiddelen.

- Zie Afbeelding 11. Plaats **op 1994-1997 modellen** de richtingaanwijzer op het verplaatsingskussentje met een 4-1/2 inch bout die door het spatbord wordt gestoken (stap 11). Haal de bout stevig aan met een borgmoer (16) die op de bout wordt geplaatst aan de binnenzijde van de richtingaanwijzerbehuizing.

- Zie Afbeelding 10. Plaats, **op 1998-2001 modellen** de richtingaanwijzer op het kussentje (1) met een 4-1/4 inch bout (3) die in stap 11 door de richtingaanwijzerbehuizing werd gestoken. Draai de bout stevig aan.

- Zie Afbeelding 11. Steek **op 2002-2003 modellen** een van buitendraad voorzien 4 inch montagetapeind (19) in het gat in de smalle kant van het verplaatsingskussentje (13). Steek het montagetapeind losjes door de steel en de richtingaanwijzerbehuizing, waarbij u de richtingaanwijzerdraad door het gat in het midden van het verplaatsingskussentje voert, door de groef aan de binnenzijde van het kussentje, en vervolgens door het derde gat (vanaf het uiteinde) in de afdekking van de spatbordsteun.

- Doe Loctite® nr. 242 (blauw) op de buitendraad van het montagetapeind. Steek het montagetapeind door de spatbordsteunafdekking en in de spatbordsteun. Trek met een 5/16 inch dopsleutel op de platte kant van het montagetapeind, het tapeind aan in de spatbordsteun tot 16,3 N·m (12 ft·lb). Steek een zeskantbout (20) in de richtingaanwijzerbehuizing en trek aan tot 12 N·m (9 ft·lb) in het montagetapeind (19). Trek de richtingaanwijzerdraad stevig door de spatbordsteun heen. Breng een geschikt smeermiddel aan op de rubberen gloeilampisolator. Zo kan het geheel gemakkelijker worden geïnstalleerd in de richtingaanwijzerbehuizing. Druk de gloeilamp gelijkmatig in de richtingaanwijzerbehuizing totdat deze onder de lenskapgroef zit.
14. Zie Afbeelding 11. Trek, **bij 1994-1997 modellen** de 4-1/2 inch achterrichtingaanwijzerbout vanaf de binnenzijde van het spatbord aan tot 16,3 N·m (12 ft·lb). Zie Afbeelding 10. Trek, **bij 1998-2001 modellen** de 4-1/4 inch achterrichtingaanwijzerbout (3) vanaf de binnenzijde van de richtingaanwijzerbehuizing aan tot 16,3 N·m (12 ft·lb).
  15. Haal de bolkopbout in het voorste gat van de spatbordsteunafdekking aan tot 16,3 N·m (12 ft·lb).
  16. Plaats de gloeilamp en de achterrichtingaanwijzerlens.
  17. Herhaal stap 4 t/m 16 voor de tegenoverliggende kant van de motorfiets.
  18. Leid **op 1994-1995 modellen** de achterste richtingaanwijzerdraden door het frame. Steek de draden weer door de rubber connectorafdichting. Let op dat de draadkleuren overeenkomen met die van de draden in de pinhelft van de connector, druk de draden in de connector totdat de draden op hun plaats klikken. Trek voorzichtig aan de draden om er zeker van te zijn dat er verbinding is gemaakt. Steek de secundaire vergrendeling in de connector en steek de connectorhelften in elkaar.

#### OPMERKING

*Zie de servicehandleiding voor meer gedetailleerde instructies over het installeren en verwijderen van Multilock Amp-elektrische connectors.*

Leid **op 1996-1998 modellen** de richtingaanwijzerdraden door het frame.

Leid **op 1999-2003 modellen** de richtingaanwijzerdraden onder het spatbord naar het achterlicht.

Steek, van de kant van de secundaire vergrendeling van de connector, de contactklem in zijn respectievelijk genummerde opening totdat hij vastklikt. Voor een juiste passing moet de gleuf in de contactklem tegenover de klem in de opening zitten.

Trek zachtjes aan het draaduiteinde om na te gaan of de contactklem is vergrendeld en niet uit de opening loskomt. Draai de secundaire scharniervergrendeling naar binnen totdat de sluitingen aan beide kanten van de connector volledig door de lipjes worden vastgezet. Steek het contacthuis in het pinhuis totdat hij vastklikt. Leid de draden zoals ze werden verwijderd in stap 8.

#### ▲ WAARSCHUWING

**Sluit eerst de pluskabel (+) van de accu aan. Mocht de pluskabel (+) in contact komen met massa terwijl de minkabel (-) nog is aangesloten, dan kan de accu door de vonken die dan ontstaan, exploderen, met mogelijk ernstig of dodelijk letsel tot gevolg. (00068a)**

19. Sluit de accu weer aan (pluskabel eerst) en controleer of de achterrichtingaanwijzers goed werken. Monteer zadel en sissy bar indien van toepassing.

#### ▲ WAARSCHUWING

**Trek het zadel na de montage even omhoog om er zeker van te zijn dat het in de positie is vergrendeld. Tijdens het rijden kan een loszittend zadel verschuiven, waardoor men de controle over de motorfiets kan verliezen met mogelijk ernstig of dodelijk letsel tot gevolg. (00070b)**

## Bevestigen van de zadeltas

#### OPMERKING

*De platte onderlegging (17) moet worden aangebracht zoals in de illustratie bij serviceonderdelen wordt getoond (2 van 3). Als de onderlegging niet op de juiste plaats wordt aangebracht, zou het verplaatsingskussentje kunnen barsten wanneer de 2-3/4 inch bout (10) zoals getoond in de serviceonderdelenillustratie (3 van 3), wordt aangehaald indien zijplaten worden gebruikt, of de zadeltassteun zou verkeerd kunnen worden uitgelijnd indien er geen zijplaten worden gebruikt.*

1. Zie Afbeelding 12. Breng de zadeltassteun op zijn plaats met het voorste montagegat van de zadeltassteun uitgelijnd over de bovenste tap van de achterste schokdemper (1999 en eerder) of boutplaats (2000–2003). Plaats in het achterste montagegat van de zadeltassteun de 2-3/4 inch bout (10) met de originele borgmoer die in stap 4 met de verplaatsing van de achterrichtingaanwijzer werd verwijderd. Gebruik onderlegging (17) om de ruimte tussen spatbordsteunkap en verplaatsingskussentje op te vullen wanneer zijplaten worden gebruikt. Als er geen zijplaten zijn, plaats de onderlegging dan op de buitenzijde van het verplaatsingskussentje.
2. Steek **bij 1994-1999 modellen** de busmoer (11) in het voorste montagegat van de steun. Steek **bij 2000 – 2003 modellen** de 1/2-13 x 3,00 inch zeskantbouten (27) in het voorste montagegat van de steun. Haal de busmoer (of bout) aan tot 28,5-47,5 N·m (21-35 ft·lb). Haal de bout van de achterste beugel (10) aan tot 16,3 N·m (12 ft·lb).
3. Zie Afbeelding 12. Monteer een isolatorring (7) op een isolatorbus (6). Steek een bout (8) door de bus.
4. Plaats de bout en bus in het bovenste gat binnen in de zadeltas.
5. Zie Afbeelding 12. Duw een zadeltasisolator (5) op de bus met de kegelpunt naar de zadeltas toe gericht.
6. Houd de zadeltas op zijn plaats tegen de steun en draai de bout in de steun. Draai de schroef nu nog niet vast.
7. Herhaal de voorgaande stappen voor de resterende gaten, en trek de bouten, nadat alle isolators op hun plaats zitten, aan tot 10,8-13,6 N·m (8-10 ft·lb).

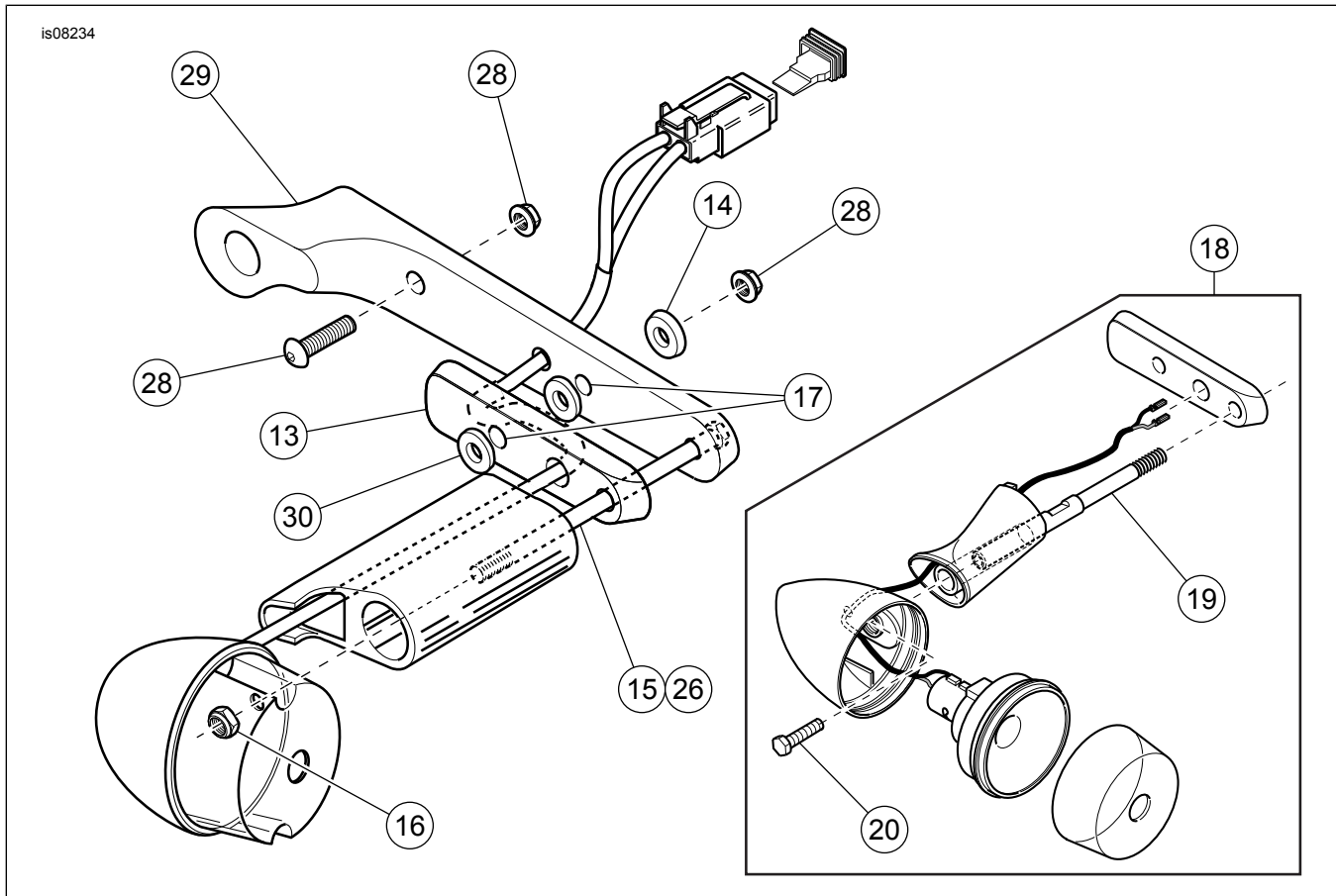
#### OPMERKING

*Deze set bevat twee reflectoren die aan de zadeltassen moeten worden bevestigd.*

## ▲ WAARSCHUWING

De Amerikaanse veiligheidsnorm voor motorvoertuigen (FMVSS) 108 vereist dat motoren zijn uitgerust met achter- en zijreflectoren. Controleer of de achter- en zijreflectoren correct zijn gemonteerd. Als de bestuurder slecht zichtbaar is voor andere weggebruikers, kan dit ernstig of dodelijk letsel tot gevolg hebben. (00336b)

8. Zie Afbeelding 12. Centreer de reflector (21) op de onderste hoek aan de achterzijde van de zadeltas en markeer de gatpositie.
9. Zie Afbeelding 12. Prik een gat in de zadeltas en bevestig de reflector zoals afgebeeld. Gebruik een pancilinderbout (22), onderlegging (23) en borgmoer (24).
10. Herhaal de stappen 8 en 9 voor het bevestigen van de reflector op de andere zadeltas.



Afbeelding 11. Serviceonderdelen (set 2 van 3)

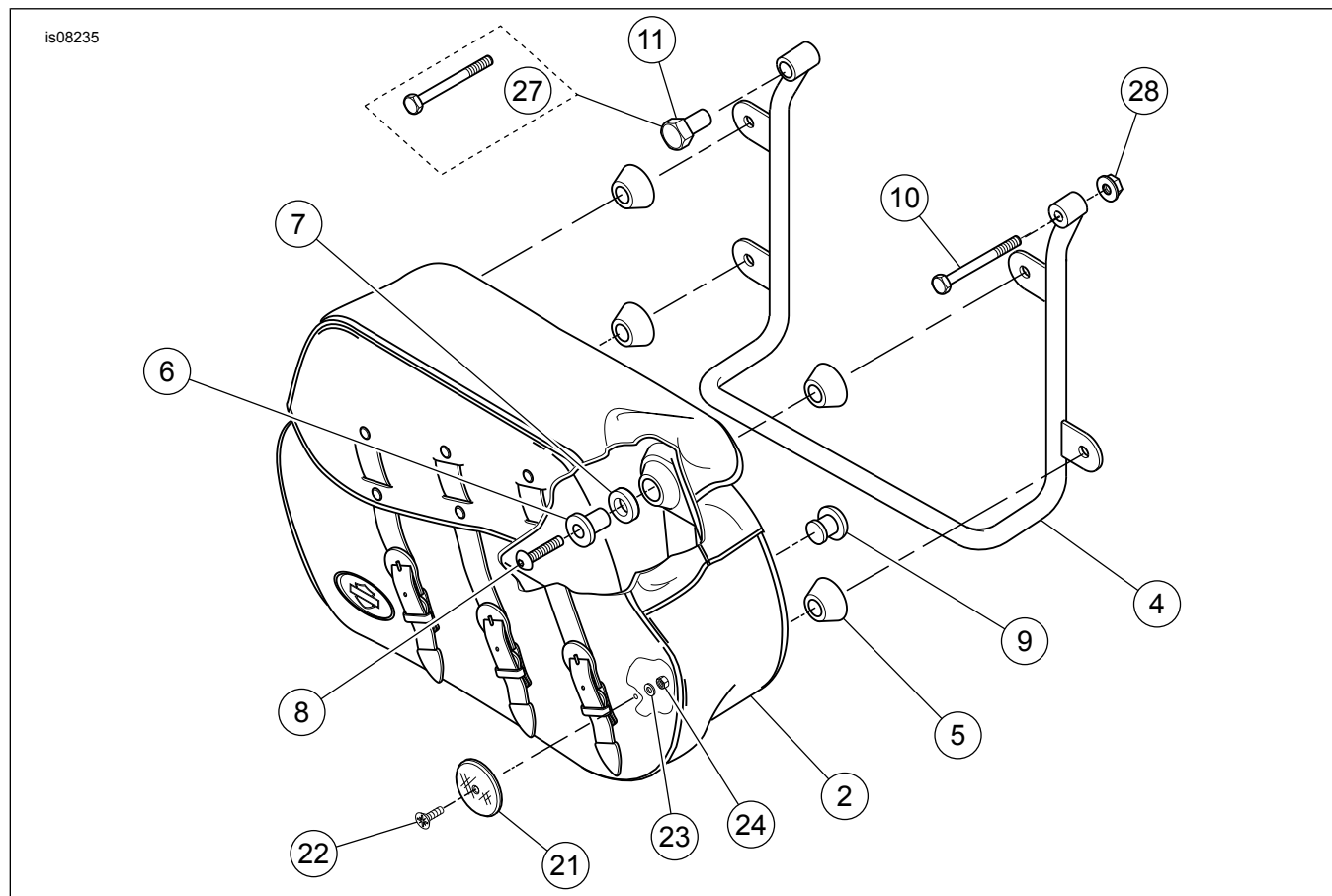
Tabel 2. Serviceonderdelen (set 2 van 3)

Item	Beschrijving (aantal)	Onderdeelnummer
1	Zadeltas, rechts (bij set 90598-04) Zadeltas, rechts (bij set 90342-04)	90605-96A 90304-98A
2	Zadeltas, links (bij set 90598-04) Zadeltas, links (bij set 90342-04)	90600-96A 90303-98A
3	Zadeltassteun, rechts	90625-96
4	Zadeltassteun, links	90608-96
5	Isolator (8)	90677-94
6	Isolatorbus (8)	90676-94
7	Isolatorring (8)	90678-94
8	Bolkopbout (8)	90578-94
9	Aanslag (4) bevestigd aan zadeltas	62123-66
*10	Bout, zeskant, 2-3/4 inch (2)	858A
*11	Busmoer, alleen 1994-1999 modellen (2)	7670
12	Leerverzorgingsset (1) (niet afgebeeld)	98836-92
*13	Verplaatsingskussentje (2)	68472-94
14	Afstandsstuk, 0,39 x 0,88 x 0,2 inch (2)	5792
*15	Bout, zeskant, 5/16-24 x 4,5 inch alleen modeljaren 1994-1997 (2)	4251
*16	Borgmoer, 5/16-24 alleen 1994-1997 modellen (2)	7725
*17	Onderlegging, 0,3 x 0,69 x 0,125 inch (4)	6109

Tabel 2. Serviceonderdelen (set 2 van 3)

Item	Beschrijving (aantal)	Onderdeelnummer
*18	Richtingaanwijzermontageset (bevat items 19 en 20)	68045-02
*19	Tap, bevestiging 4 inch (2)	Niet verkrijgbaar
*20	Dopbout, zeskantig (2)	Niet verkrijgbaar
21	Reflector, rood (2)	59264-86
22	Bout, pancilinder, Pozidriv, nr. 10-32 x 5/8 (2)	2587
23	Onderlegging nr. 10 x 1/2 x 3/64 (2)	6716
24	Borgmoer, nr. 10-32 (2)	7626W
*25	Bus (2)	61778-98
*26	Bout, zeskant, 5/16-18 x 4-1/4 inch alleen modeljaren 1998-2003 (2)	4140
*27	Bout, zeskant, 1/2-13 x 3,00 inch alleen modeljaren 2000-2003 (2)	3871
28	Bestaande bevestigingsmaterialen	
29	Spatbordsteunafdekking	
30	Montageplaats voor 2-3/4 inch achterste steunbout item 10	

\*Deze items zitten in materiaal/richtingaanwijzerverplaatsingsset. Alle andere items zitten in 90342-04 of 90598-04.



Afbeelding 12. Serviceonderdelen (set 3 van 3)

Tabel 3. Serviceonderdelen (set 3 van 3)

Item	Beschrijving (aantal)	Onderdeelnummer
1	Zadeltas, rechts (bij set 90598-04) Zadeltas, rechts (bij set 90342-04)	90605-96A 90304-98A
2	Zadeltas, links (bij set 90598-04) Zadeltas, links (bij set 90342-04)	90600-96A 90303-98A
3	Zadeltassteun, rechts	90625-96
4	Zadeltassteun, links	90608-96
5	Isolator (8)	90677-94
6	Isolatorbus (8)	90676-94
7	Isolatorring (8)	90678-94
8	Bolkopbout (8)	90578-94
9	Aanslag (4) bevestigd aan zadeltas	62123-66
*10	Bout, zeskant, 2-3/4 inch (2)	858A

**Tabel 3. Serviceonderdelen (set 3 van 3)**

Item	Beschrijving (aantal)	Onderdeelnummer
*11	Busmoer, alleen 1994-1999 modellen (2)	7670
12	Leerverzorgingsset (1) (niet afgebeeld)	98836-92
*13	Verplaatsingskussentje (2)	68472-94
14	Afstandsstuk, 0,39 x 0,88 x 0,2 inch (2)	5792
*15	Bout, zeskant, 5/16-24 x 4,5 inch alleen 1994-1997 modellen (2)	4251
*16	Borgmoer, 5/16-24 alleen modellen 1994-1997 (2)	7725
*17	Onderlegring, 0,13 x 0,69 x 0,125 inch (4)	6109
*18	Richtingaanwijzermontageset (bevat items 19 en 20)	68045-02
*19	Tap, bevestiging 4 inch (2)	Niet verkrijgbaar
*20	Dopbout, zeskantig (2)	Niet verkrijgbaar
21	Reflector, rood (2)	59264-86
22	Bout, pancilinder, Pozidriv, nr.10-32 x 5/8 (2)	2587
23	Onderlegring nr. 10 x 1/2 x 3/64 (2)	6716
24	Borgmoer, nr. 10-32 (2)	7626W
*25	Bus (2)	61778-98
*26	Bout, zeskant, 5/16-18 x 4-1/4 inch alleen 1998-2003 modellen (2)	4140
*27	Bout, zeskant, 1/2-13 x 3,00 inch alleen 2000-2003 modellen (2)	3871
28	Bestaande bevestigingsmaterialen	
29	Spatbordsteunafdekking	
30	Montageplaats voor 2-3/4 inch achterste steunbout item 10	

\*Deze items zitten in materiaal/richtingaanwijzerverplaatsingsset. Alle andere items zitten in 90342-04 of 90598-04.