



KIT DI BULLONERIA/RIPOSIZIONAMENTO INDICATORI DI DIREZIONE PER KIT DI BORSE LATERALI IN PELLE SPORTSTER

GENERALITÀ

Numero kit

68485-04

Modelli

Questo kit è stato progettato per l'installazione delle seguenti borse laterali in pelle sulle motociclette Modello XL anni 1994-2003 (eccetto XL 1200 Sport).

79052-04 Borse laterali in pelle sintetica

79073-04 Borse laterali Teardrop in pelle

90342-04 Borse laterali Premium in pelle con rifiniture di prima qualità

90598-04 Kit di borse laterali in pelle

Per le istruzioni di installazione dei modelli 79052-04 e 79073-04, vedere a pagina 1.

Per le istruzioni di installazione dei modelli 90342-04 e 90598-04, vedere a pagina 6.

Istruzioni di installazione per i modelli 79052-04 e 79073-04

⚠ AVVERTENZA

Non superare la capacità di carico della borsa. Equilibrare il peso del bagaglio caricato nelle due borse. Un peso eccessivo nelle borse può provocare la perdita di controllo del mezzo, con pericolo di lesioni gravi o mortali. (00383a)

NOTA

Per rimuovere e reinstallare un connettore multi-lock amp, per i modelli a partire dal 1996 è necessario un estrattore (Snap-on TT600-3).

NOTA

Questo foglio di istruzioni fa riferimento alle informazioni contenute nel manuale di manutenzione. Per questa installazione è necessario disporre di un manuale di manutenzione del proprio modello di motocicletta, disponibile presso i concessionari Harley-Davidson.

Installazione – Solo modelli Hugger (1994-1997)

⚠ AVVERTENZA

Assicurarsi che la ruota posteriore sia supportata quando si rimuovono gli ammortizzatori posteriori. Se la ruota non è supportata, la forcella può cadere e causare lesioni gravi o morali. (00481b)

⚠ AVVERTENZA

La sicurezza del pilota e del passeggero dipende dalla corretta installazione di questo kit. Attenersi alle procedure appropriate illustrate nel manuale di manutenzione. Se non si è in grado di eseguire la procedura o non si dispone degli attrezzi adeguati, rivolgersi a un concessionario Harley-Davidson per l'installazione. Un'installazione non corretta di questo kit può causare lesioni gravi o mortali. (00333b)

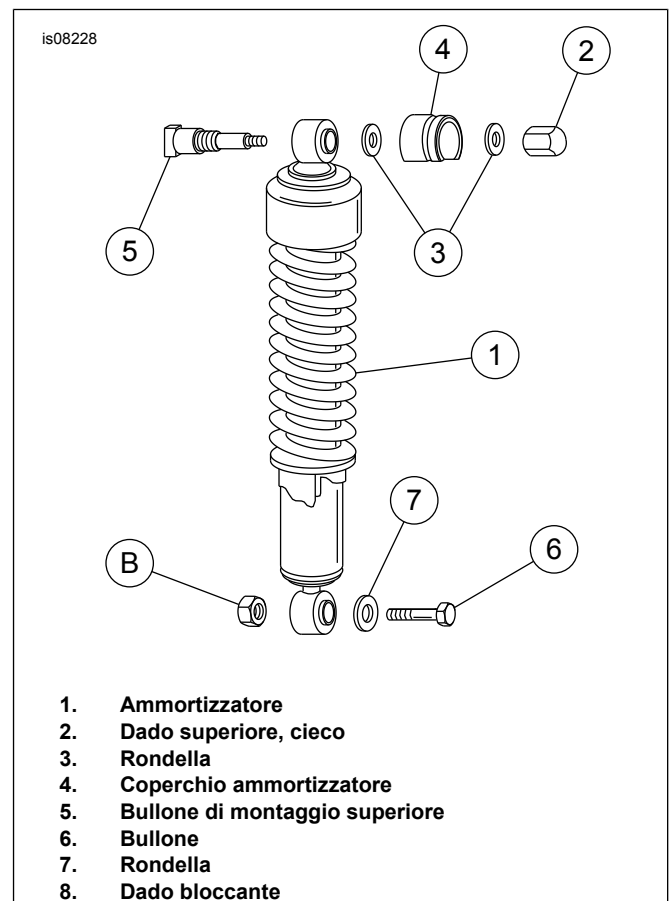


Figura 1. Rimozione dell'ammortizzatore – Solo modelli Hugger

⚠ AVVERTENZA

Per prevenire l'avviamento indesiderato del veicolo e conseguenti lesioni gravi o mortali, estrarre il fusibile principale prima di procedere. (00251b)

⚠ AVVERTENZA

Scollegare prima il cavo negativo (-) della batteria. Il contatto fra cavo positivo (+) e la massa con il cavo negativo (-) collegato produce scintille che potrebbero provocare l'esplosione della batteria e lesioni gravi o mortali. (00049a)

1. Se necessario, rimuovere la sella, lo schienalino e la piastra laterale. Mettere da parte la bulloneria per la reinstallazione. Staccare la batteria, prima il cavo negativo.
2. Supportare adeguatamente la motocicletta sotto il telaio per la rimozione degli ammortizzatori di destra e di sinistra.
3. Rimuovere la vite a testa bombata posteriore da ciascun lato del parafango.
4. Vedere Figura 1. Sostenendo in modo sicuro il parafango posteriore ed il telaio, staccare gli ammortizzatori sinistro e destro rimuovendo il dado superiore (2), la o le rondelle (3) ed il coperchio dell'ammortizzatore (4). Rimuovere il bullone (6), la rondella (7) ed il dado bloccante (8) dell'attacco inferiore dell'ammortizzatore. Rimuovere l'ammortizzatore.
5. Vedere Figura 5. Installare dalla parte interna del parafango il bullone lungo da 4-1/2 pollici (11) preso dal kit, uscendo dai fori posteriori da cui sono state rimosse le viti a testa bombata al punto 3.
6. Vedere Figura 1. Installare gli ammortizzatori utilizzando la bulloneria originale. Serrare il dado cieco (2) ad una coppia di 28,5-47,5 N·m (21-35 ft-lb). Serrare il dado bloccante (8) ad una coppia di 40,7-67,8 N·m (30-50 ft-lb).

Ricollocazione degli indicatori di direzione posteriori

NOTA

Gli indicatori di direzione posteriori devono essere ricollocati prima di poter installare le borse.

1. Rimuovere la sella e staccare i cavi della batteria, prima il cavo negativo. Se installati, rimuovere lo schienalino e le piastre laterali. Conservare tutte le parti e la bulloneria.

NOTA

Vedere Figura 2. I modelli degli anni 1994-1995 hanno un connettore Deutsch posto sotto la sella.

NOTA

Prima di eseguire il punto seguente, annotare la posizione dei colori dei fili del connettore in modo che possano essere reinstallati successivamente nelle stesse posizioni.

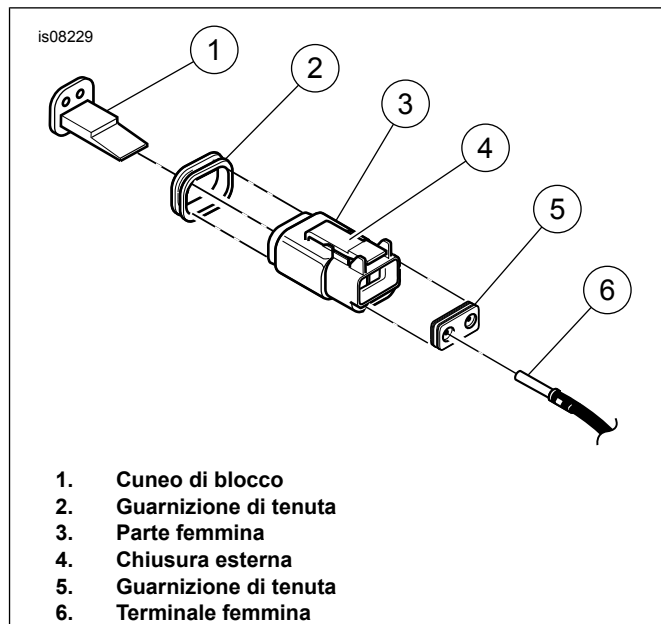


Figura 2. Connettore elettrico dell'indicatore di direzione posteriore

2. Vedere Figura 2. **Sui modelli degli anni 1994-1995**, disporre i fili degli indicatori di direzione posteriori verso i due connettori situati sotto la sella. Separare le due metà femmina dei connettori degli indicatori di direzione posteriori, premendo le chiusure esterne di ciascun connettore e ruotando alternativamente la metà femmina del connettore avanti e indietro finché non si stacca. Lasciare le metà maschio dei connettori fissate al telaio. Rimuovere il cuneo di blocco secondario arancione di ciascun connettore inserendo la lama di un piccolo cacciavite nella scanalatura del cuneo di blocco. Girare il cacciavite di 90 gradi per sbloccare il cuneo. Tirare delicatamente i fili da ciascun connettore, mentre si staccano le piccole linguette di blocco nella parte interna del connettore, utilizzando un piccolo cacciavite a lama piatta.

NOTA

Vedere Figura 3. I modelli 1996-1998 hanno un connettore multi-lock amp a 8 vie collocato sotto la sella. I modelli 1999-2003 hanno un connettore multi-lock amp a 2 vie collocato sotto la lente della luce posteriore.

NOTA

Per maggiori istruzioni sull'installazione e la rimozione del connettore elettrico multi-lock amp, vedere il manuale di manutenzione.

NOTA

Eseguire le seguenti procedure su un lato alla volta fino alla richiesta di passare al lato opposto del veicolo.

3. Vedere Figura 3. **Sui modelli 1999-2003**, è necessario rimuovere la lente della luce posteriore per accedere al connettore multi-lock amp. **Sui modelli 1996-1998** con connettori multi-lock amp. Vedere il manuale di manutenzione. Rimuovere il connettore dal dispositivo di ritegno.

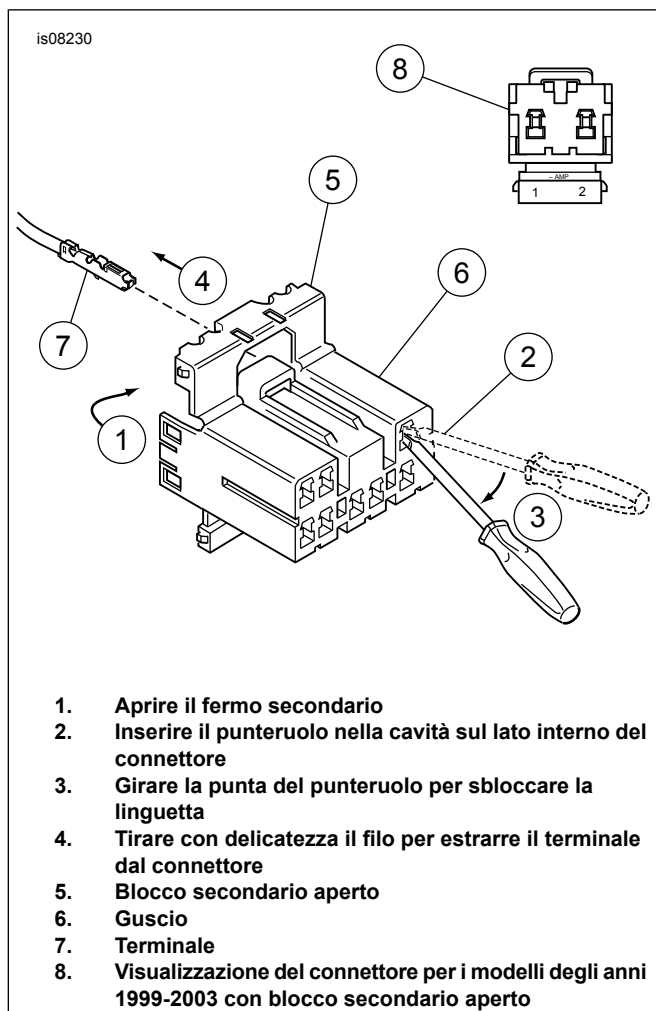


Figura 3. Connettori elettrici multi-lock amp

4. Vedere Figura 4. Rimuovere le viti a testa bombata ed i dadi bloccanti che fissano il coperchio del sostegno del parafrangente al telaio. Mettere da parte la bulloneria per la successiva reinstallazione.
5. Rimuovere il dado sulla parte interna del parafrangente che fissa l'indicatore di direzione posteriore al parafrangente. Dado di ritegno.
6. **Sui modelli 1994-1999**, rimuovere il dado cieco superiore dell'ammortizzatore posteriore, le rondelle ed il coperchio del prigioniero dell'ammortizzatore. **Sui modelli 2000-2003**, rimuovere la vite a testa esagonale da 1/2-13, la rondella ed il coperchio dell'ammortizzatore. Questo consente di tirare il sostegno del parafrangente sufficientemente in fuori in modo da accedere al prigioniero che fissa l'indicatore di direzione posteriore.

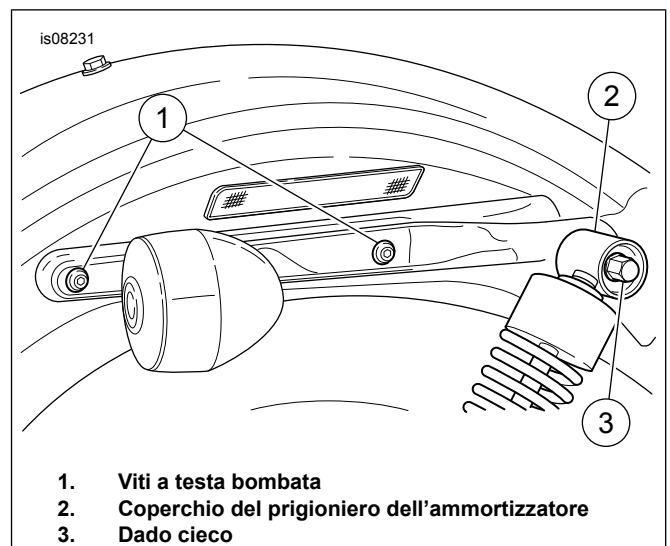


Figura 4. Sostegno del parafrangente posteriore

7. Con una chiave a tubo lunga, rimuovere il prigioniero dell'indicatore di direzione posteriore dal coperchio del sostegno del parafrangente e rimuovere l'indicatore di direzione posteriore. Eliminare il prigioniero.
8. Prendere nota della posizione del filo dell'indicatore di direzione posteriore (per la ricollocazione successiva).
9. Vedere Figura 5. Con un piccolo tratto di nastro, fissare la rondella (2), presa dal kit, al telaio sopra il foro dal quale è stato rimosso il prigioniero dell'indicatore di direzione posteriore.

NOTA

Fare attenzione a non graffiare la superficie cromata dell'indicatore di direzione quando si rimuove il gruppo della lampadina.

10. **Sui modelli 2001 ed anni precedenti**, rimuovere la lente dall'indicatore di direzione posteriore. Rimuovere la lampadina dall'indicatore di direzione posteriore. Conservare tutte le parti. **Sui modelli 2002-2003**, rimuovere la lente dall'indicatore di direzione posteriore. Rimuovere la lampadina dall'indicatore di direzione posteriore. Sollevare, facendo delicatamente leva, il gruppo della lampadina dalla scatola dell'indicatore di direzione utilizzando un cacciavite a lama piatta. Conservare tutte le parti. Rimuovere la vite a testa esagonale dall'interno della scatola dell'indicatore di direzione ed eliminarla.
11. Vedere Figura 5. **Sui modelli 1994-1997**, eccetto gli Hugger, inserire un bullone da 4-1/2 pollici (11), dalla parte interna del parafrangente, facendolo uscire attraverso il foro nella posizione più retrograda sul telaio del parafrangente. Lasciare insediato senza stringere. Vedere Figura 5. **Sui modelli 1998-2001**, praticare una filettatura nella scatola dell'indicatore di direzione usando una punta da trapano da 13/32 di pollice. Fare attenzione a non graffiare la superficie cromata della scatola dell'indicatore di direzione. Collocare la rondella (2) e la boccia (1) sul bullone da 4-1/4 pollici (3) vicino alla filettatura. Installare il bullone attraverso la scatola dell'indicatore di direzione. La boccia deve essere a filo con la borchia interna della scatola dell'indicatore di direzione. **Sui modelli 2002-2003 ed anni successivi**, vedere il punto 13.

NOTA

Mentre si esegue la filettatura, prestare attenzione a non graffiare la superficie cromata della scatola dell'indicatore di direzione.

NOTA

L'estremità stretta del cuscinetto di riposizionamento deve essere rivolta verso il retro della motocicletta.

12. Vedere Figura 5. **Sui modelli 2001 ed anni precedenti**, inserire il filo proveniente dalla luce dell'indicatore di direzione posteriore, attraverso il foro centrale del cuscinetto di riposizionamento, lungo il canale sulla parte interna del cuscinetto ed attraverso il terzo foro a partire dalla parte posteriore nel coperchio del sostegno del parafrangente. Disporre il filo all'indietro nel coperchio del sostegno del parafrangente e fissarlo nuovamente con nastro adesivo nella parte posteriore del coperchio del sostegno del parafrangente.

13. Solo modelli senza schienale.

- Vedere Figura 5. **Sui modelli 1994-1997**, installare l'indicatore di direzione posteriore con il cuscinetto di riposizionamento ed il coperchio del sostegno del parafrangente su quest'ultimo, utilizzando il bullone da 4-1/2 pollici (11) inserito attraverso la parte posteriore del parafrangente (punto 11). Serrare il bullone a fondo usando il dado bloccante (10) installato sul bullone nella parte interna della scatola dell'indicatore di direzione.
- Vedere Figura 5. **Sui modelli 1998-2001**, applicare Loctite® 242 (blu) sulle filettature del bullone da 4-1/4 pollici (3). Installare l'indicatore di direzione con il cuscinetto di riposizionamento (9) ed il coperchio del sostegno del parafrangente sul parafrangente, con un bullone da 4-1/4 pollici inserito attraverso la scatola dell'indicatore di direzione al punto 11.
- Vedere Figura 5. **Sui modelli 2002-2003**, inserire l'estremità filettata esternamente del prigioniero di montaggio (13) da 4 pollici nel foro del lato stretto del cuscinetto di riposizionamento (9). Sistemare senza stringere la scatola degli indicatori di direzione e l'alberino sul prigioniero di montaggio, facendo passare il filo della luce attraverso il foro centrale del cuscinetto di riposizionamento, lungo il canale all'interno del cuscinetto ed attraverso il terzo foro a partire dalla parte posteriore, nel coperchio del sostegno del parafrangente.
- Applicare Loctite 242 (blu) sulle filettature esterne del prigioniero di montaggio. Inserire il prigioniero di montaggio attraverso il coperchio del sostegno del parafrangente e nel sostegno del parafrangente. Con una chiave a bussola poligonale da 5/16 di pollice sulla sezione piatta del prigioniero di montaggio, serrare il prigioniero nel sostegno del parafrangente ad una coppia di 16,3 N·m (12 ft·lb). Installare una vite a testa esagonale (14) all'interno della scatola dell'indicatore di direzione e serrare ad una coppia di 12 N·m (9 ft·lb) nel prigioniero di montaggio (13). Tirare con fermezza il filo della lampadina attraverso il sostegno del parafrangente. Lubrificare l'isolatore di gomma del gruppo della luce con un lubrificante adatto. Questo faciliterà l'installazione del gruppo nella scatola degli indicatori di direzione. Premere uniformemente la lampadina nella scatola degli indicatori di direzione finché questa non si inserisca sotto la scanalatura del coperchio della lente.

- Installare il dado bloccante e la vite originali rimossi dal foro in posizione più avanzata nel coperchio del sostegno del parafrangente. Serrare a mano.

Modelli con schienale.

- Collocare il coperchio del sostegno del parafrangente sopra il sostegno stesso. Installare la piastra laterale dello schienale sul coperchio e fissarla con la bulloneria originale senza stringere.
 - Vedere Figura 5. **Sui modelli 1994-1997**, installare la lampadina dell'indicatore di direzione sul cuscinetto di riposizionamento con un bullone da 4-1/2 pollici (11) inserito attraverso il parafrangente (punto 11). Serrare il bullone a fondo usando il dado bloccante (10) installato sul bullone nella parte interna della scatola dell'indicatore di direzione.
 - Vedere Figura 5. **Sui modelli 1998-2001**, installare il gruppo dell'indicatore di direzione sul cuscinetto di riposizionamento (9) usando il bullone da 4-1/4 pollici (3) inserito attraverso la scatola dell'indicatore di direzione al punto 11. Serrare il bullone finché non sia ben stretto.
 - Vedere Figura 5. **Sui modelli 2002-2003**, inserire l'estremità filettata esternamente del prigioniero di montaggio (13) da 4 pollici nel foro del lato stretto del cuscinetto di riposizionamento (9). Sistemare senza stringere la scatola degli indicatori di direzione e l'alberino sul prigioniero di montaggio, facendo passare il filo della luce attraverso il foro centrale del cuscinetto di riposizionamento, lungo il canale all'interno del cuscinetto ed attraverso il terzo foro a partire dalla parte posteriore, nel coperchio del sostegno del parafrangente.
 - Applicare Loctite® 242 (blu) sulle filettature esterne del prigioniero di montaggio. Inserire il prigioniero di montaggio attraverso il coperchio del sostegno del parafrangente e nel sostegno. Con una chiave a bussola da 5/16 di pollice sulla sezione piatta del prigioniero di montaggio, serrare il prigioniero nel sostegno del parafrangente ad una coppia di 16,3 N·m (12 ft·lb). Installare una vite a testa esagonale (14) all'interno della scatola dell'indicatore di direzione e serrare ad una coppia di 12 N·m (9 ft·lb) nel prigioniero di montaggio (13). Tirare con fermezza il filo della lampadina attraverso il sostegno del parafrangente. Premere uniformemente la lampadina nella scatola degli indicatori di direzione finché questa non si inserisca sotto la scanalatura del coperchio della lente.
14. Vedere Figura 5. **Sui modelli 1994-1997**, serrare il bullone (11) da 4-1/2 pollici dell'indicatore di direzione posteriore dalla parte interna del parafrangente, ad una coppia di 16,3 N·m (12 ft·lb). Vedere Figura 5. **Sui modelli 1998-2001**, serrare il bullone (3) da 4-1/4 pollici dell'indicatore di direzione posteriore dalla parte interna della scatola dell'indicatore ad una coppia di 16,3 N·m (12 ft·lb).
15. Serrare la vite a testa bombata nel foro in posizione più avanzata sul coperchio del sostegno del parafrangente ad una coppia di 16,3 N·m (12 ft·lb).
16. Installare la lampadina e la lente degli indicatori di direzione posteriori.
17. Ripetere le operazioni dal punto 4 al punto 15 sul lato opposto della motocicletta.

NOTA

Vedere il manuale di manutenzione per ulteriori istruzioni dettagliate relative all'installazione e alla rimozione dei connettori elettrici multi-lock amp.

18. **Sui modelli 1994-1995**, disporre i fili dell'indicatore di direzione posteriore attraverso il telaio. Reinserire i fili nella guarnizione di gomma del connettore. Verificare che i colori dei fili si abbinino ai fili della parte maschio del connettore; spingere i fili nel connettore finché non si insedino con uno scatto. Tirare delicatamente i fili per accertarsi che il collegamento sia effettivo. Installare il blocco secondario nel connettore e abbinare le due metà del connettore. **Sui modelli 1996-1998**: Disporre attraverso il telaio i fili dell'indicatore di direzione posteriore. **Sui modelli 1999-2003**: Disporre sotto il parafrangente e verso la luce posteriore i fili dell'indicatore di direzione posteriore. Dal lato del blocco secondario del connettore, inserire il terminale nel rispettivo vano numerato finché non scatti al proprio posto. Per un inserimento corretto, la scanalatura del terminale deve essere rivolta verso la linguetta nel vano. Tirare delicatamente dalla parte del filo per verificare se il terminale è ben fissato al suo posto e non esce dal vano. Girare verso l'interno il blocco secondario incernierato finché le linguette non si aggancino perfettamente alle chiusure ai due lati del connettore. Inserire la parte femmina nella parte maschio fino a che non scatti al suo posto. Disporre i fili come quelli rimossi al punto 8.

▲ AVVERTENZA

Collegare prima il cavo positivo (+) della batteria. Il contatto fra cavo positivo (+) e la massa con il cavo negativo (-) collegato produce scintille che potrebbero provocare l'esplosione della batteria e lesioni gravi o mortali. (00068a)

19. Ricollegare la batteria (per primo il cavo positivo) e provare gli indicatori di direzione posteriori per verificarne il corretto funzionamento. Installare la sella e lo schienalino, a seconda del caso.

▲ AVVERTENZA

Dopo aver installato la sella, tirarla verso l'alto per verificare che sia bloccata in posizione. Quando si viaggia in motocicletta, una sella allentata può scivolare, facendo perdere il controllo del mezzo, con pericolo di lesioni gravi o mortali. (00070b)

Installazione della borsa

NOTA

La rondella piatta (2) deve essere installata nel punto indicato nell'immagine delle parti di ricambio (1 di 3). Se la rondella non viene installata nel punto corretto, il cuscinetto di riposizionamento potrebbe fendersi quando si serra il bullone da 3 pollici (7) se vengono usate piastre laterali; oppure, se le piastre laterali non vengono usate, la staffa della borsa potrebbe perdere l'allineamento.

1. Allineare il foro di montaggio anteriore della staffa della borsa laterale al foro sul parafrangente.
2. Vedere Figura 5. Inserire il bullone da 3-1/2 pollici (5) attraverso il parafrangente, il sostegno del parafrangente e la parte anteriore della staffa della borsa. Serrare a mano con un solo dado bloccante (4) e la rondella (6).
3. Inserire il bullone (7) attraverso la parte posteriore della staffa della borsa, il sostegno del parafrangente ed il parafrangente stesso. Serrare a mano con il dado bloccante (4) ed il distanziale (8) posizionati tra il sostegno del parafrangente ed il parafrangente stesso.
4. Serrare tutta la bulloneria ad una coppia di 23 N-m (17 ft-lb).
5. Ripetere le operazioni dal punto 1 al punto 4 per l'altro lato.

NOTA

In questo kit sono inclusi due catarifrangenti, perché siano montati sulle borse.

▲ AVVERTENZA

Il Federal Motor Vehicle Safety Standard (FMVSS) 108 prevede che le motociclette siano dotate di catarifrangenti laterali e posteriori. Accertarsi che i catarifrangenti laterali e posteriori siano montati correttamente. Il fatto che il pilota non sia molto visibile agli altri automobilisti può causare lesioni gravi o mortali. (00336b)

6. Rimuovere il rivestimento dell'adesivo dal catarifrangente sinistro (15).
7. Centrare il catarifrangente sinistro (15) nell'angolo posteriore in basso della borsa sinistra e premere con decisione perché aderisca alla superficie della borsa.
8. Ripetere il punto 7 per installare il catarifrangente destro (16) sulla borsa laterale destra.

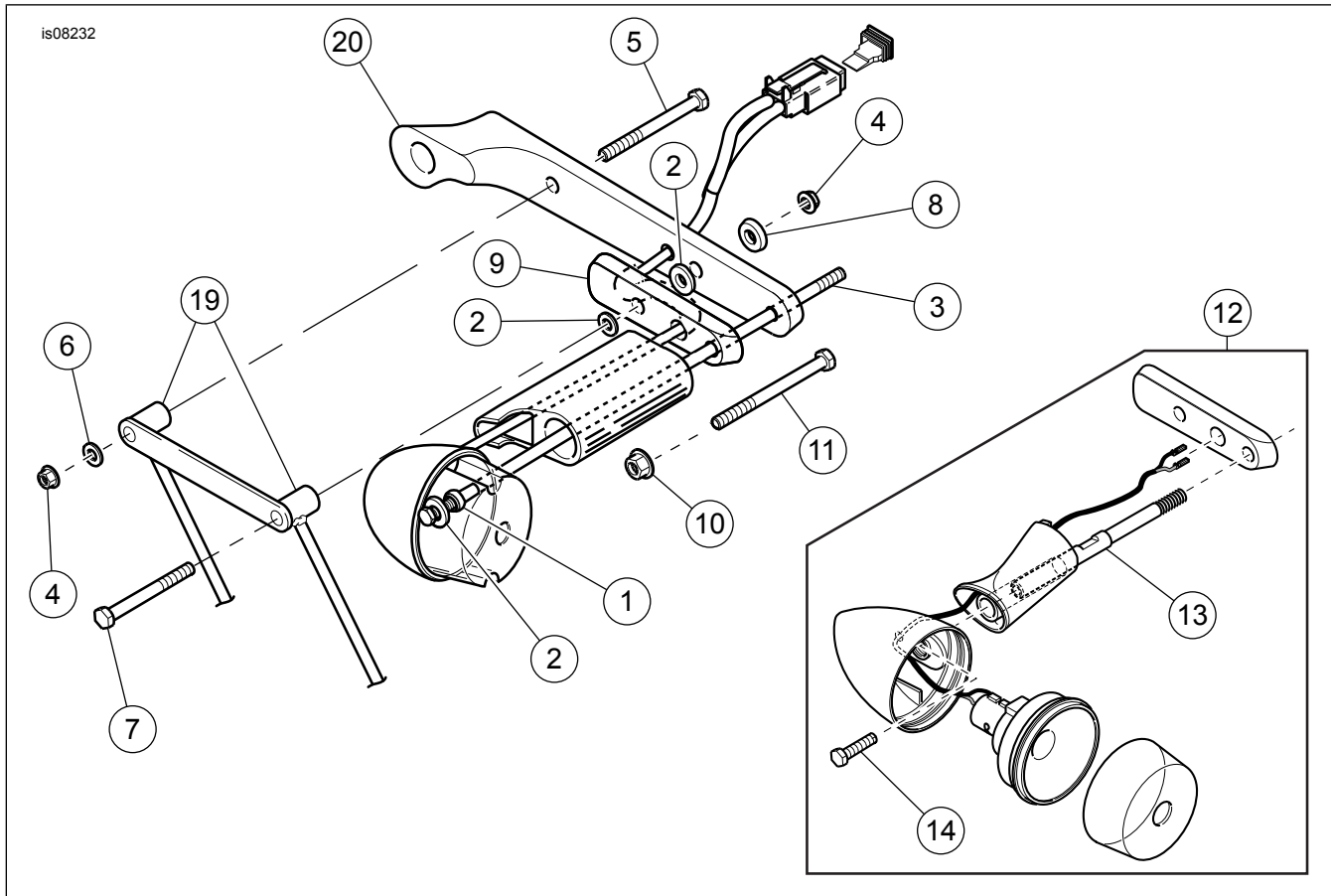


Figura 5. Parti di ricambio (kit 1 di 3)

Tabella 1. Parti di ricambio (kit 1 di 3)

Elemento	Descrizione (quantità)	Numero codice
* 1	Boccola (2)	61778-98
* 2	Rondella 0,32 x 0,69 x 0,125 (4)	6109
* 3	Bullone, testa esagonale, 5/16-18 x 4,25 pollici (2)	4140
* 4	Dado bloccante, 5/16-18 (4)	7531
* 5	Bullone, testa esagonale, 5/16-18 x 3,5 pollici (2)	3427
* 6	Rondella 0,32 x 0,81 x 0,125 (2)	6116
* 7	Bullone, testa esagonale, 5/16-18 x 3,0 pollici (2)	4000
8	Distanziale, 0,39 x 0,88 x 0,22 (2)	5792
* 9	Cuscinetto di riposizionamento degli indicatori di direzione	68472-94
* 10	Dado bloccante 5/16-24, solo modelli fino al 1997 (2)	7725
* 11	Bullone, testa esagonale, 5/16-24 x 4,5 pollici, solo modelli 1997 ed anni precedenti (2)	4251
* 12	Kit attacchi indicatori di direzione	68045-02 (Contiene gli elementi 13 e 14)
* 13	Prigioniero, di montaggio da 4 pollici solo modelli 2002-2003 (2)	Parte non venduta
* 14	Viti, esagono incassato solo modelli 2002-2003 (2)	Parte non venduta
15	Catarifrangente sinistro (non illustrato)	59288-92
16	Catarifrangente destro (non illustrato)	59287-92
17	Borsa, sinistra (non illustrata)	Parte non venduta
18	Borsa, destra (non illustrata)	Parte non venduta
19	Staffa fissata alla borsa	
20	Coperchio del sostegno del parafrangente	

* Questi elementi sono contenuti nel kit di bulloneria/riposizionamento degli indicatori di direzione. Tutti gli altri elementi sono compresi in 79052-04 o 79073-04.

Nota: Per l'installazione su modelli degli anni 1998-2001, vengono usati gli elementi 1, 2 e 3. Per l'installazione su modelli 1997 ed anni precedenti vengono usati gli elementi 10 e 11 al posto degli elementi 1, 2 e 3. Per l'installazione su modelli degli anni 2002-2003, vengono usati gli elementi 13 e 14 al posto degli elementi 1, 2 e 3.

Istruzioni di installazione per i modelli 90342-04 e 90598-04

NOTA

Se il kit viene utilizzato insieme ad un kit di bulloneria da ancoraggio modello XL, N° codice 90465-98A, accertarsi di leggere il foglio delle istruzioni che accompagna il kit PRIMA di iniziare l'installazione.

⚠ AVVERTENZA

Non superare la capacità di carico della borsa. Equilibrare il peso del bagaglio caricato nelle due borse. Un peso eccessivo nelle borse può provocare la perdita di controllo del mezzo, con pericolo di lesioni gravi o mortali. (00383a)

NOTA

Per rimuovere e reinstallare un connettore multi-lock amp, per i modelli del 1996 ed anni successivi è necessario un estraattore (Snap-on TT600-3).

NOTA

Questo foglio di istruzioni fa riferimento alle informazioni contenute nel manuale di manutenzione. Per questa installazione è necessario disporre di un manuale di manutenzione del proprio modello di motocicletta, disponibile presso i concessionari Harley-Davidson.

Installazione – Solo modelli Hugger (1994-1997)

⚠ AVVERTENZA

Assicurarsi che la ruota posteriore sia supportata quando si rimuovono gli ammortizzatori posteriori. Se la ruota non è supportata, la forcella può cadere e causare lesioni gravi o morali. (00481b)

⚠ AVVERTENZA

La sicurezza del pilota e del passeggero dipende dalla corretta installazione di questo kit. Attenersi alle procedure appropriate illustrate nel manuale di manutenzione. Se non si è in grado di eseguire la procedura o non si dispone degli attrezzi adeguati, rivolgersi a un concessionario Harley-Davidson per l'installazione. Un'installazione non corretta di questo kit può causare lesioni gravi o mortali. (00333b)

⚠ AVVERTENZA

Per evitare l'avviamento accidentale del veicolo e le conseguenti lesioni gravi o mortali, scollegare i cavi della batteria (partendo da quello negativo) prima di procedere. (00307a)

⚠ AVVERTENZA

Scollegare prima il cavo negativo (-) della batteria. Il contatto fra cavo positivo (+) e la massa con il cavo negativo (-) collegato produce scintille che potrebbero provocare l'esplosione della batteria e lesioni gravi o mortali. (00049a)

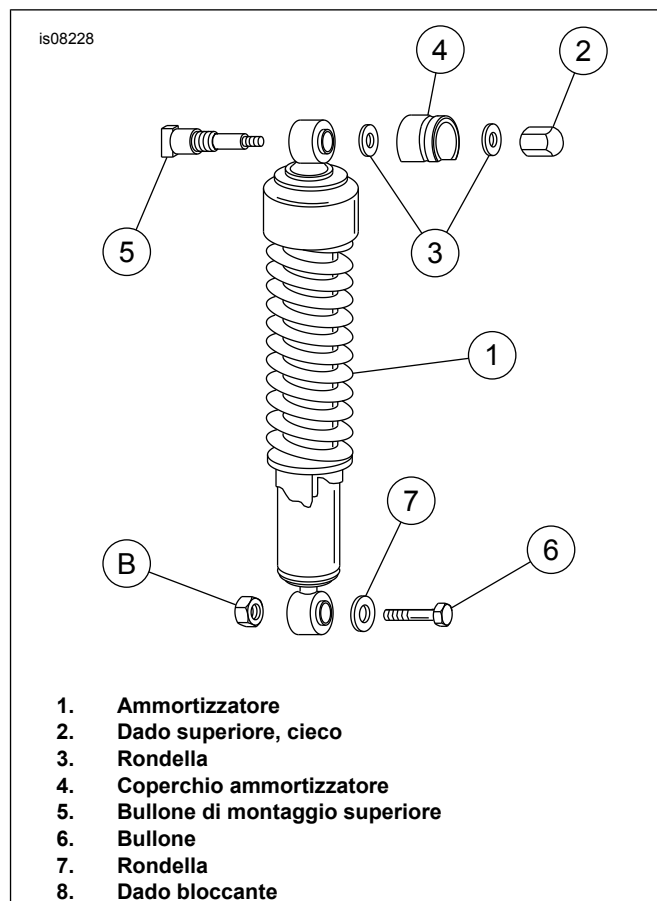


Figura 6. Rimozione dell'ammortizzatore – Solo modelli Hugger

1. Secondo il caso, rimuovere la sella, lo schienalino e la piastra laterale. Mettere da parte la bulloneria per la reinstallazione. Staccare la batteria, prima il cavo negativo.
2. Supportare adeguatamente la motocicletta sotto il telaio per la rimozione degli ammortizzatori di destra e di sinistra.
3. Rimuovere la vite a testa bombata posteriore da ciascun lato del parafango.
4. Vedere Figura 6. Sostenendo in modo sicuro il parafango posteriore ed il telaio, staccare gli ammortizzatori sinistro e destro rimuovendo il dado superiore (2), la o le rondelle (3) ed il coperchio dell'ammortizzatore (4). Rimuovere il bullone (6), la rondella (7) ed il dado bloccante (8) dell'attacco inferiore dell'ammortizzatore. Rimuovere l'ammortizzatore.
5. Vedere Figura 11. Installare dalla parte interna del parafango il bullone lungo da 4-1/2 pollici (15) preso dal kit, uscendo dai fori posteriori da cui sono state rimosse le viti a testa bombata al punto 3.
6. Vedere Figura 6. Installare gli ammortizzatori utilizzando la bulloneria originale. Serrare il dado cieco (2) ad una coppia di 28,5-47,5 N·m (21-35 ft·lb). Serrare il dado bloccante (8) ad una coppia di 40,7-67,8 N·m (30-50 ft·lb).

Ricollocazione degli indicatori di direzione posteriori

NOTA

Gli indicatori di direzione posteriori devono essere ricollocati prima di poter installare le borse.

1. Rimuovere le sella e staccare i cavi della batteria, prima il cavo negativo. Se installati, rimuovere lo schienalino e le piastre laterali. Conservare tutte le parti e la bulloneria.

NOTA

Vedere Figura 7. **I modelli degli anni 1994-1995** hanno un connettore Deutsch posto sotto la sella.

NOTA

Prima di eseguire il passo seguente, annotare la posizione dei colori dei fili del connettore in modo che possano essere reinstallati successivamente nelle stesse posizioni.

NOTA

Per maggiori istruzioni sull'installazione e la rimozione del connettore elettrico multi-lock amp, vedere il manuale di manutenzione.

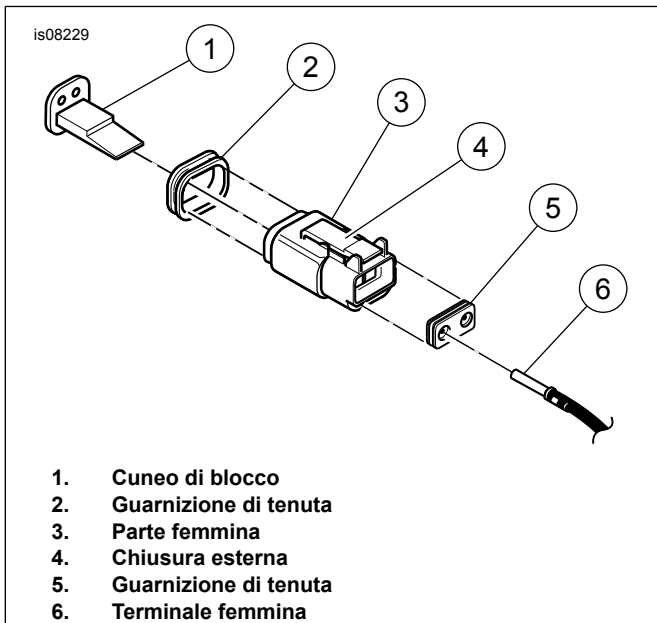


Figura 7. Connettore elettrico dell'indicatore di direzione posteriore

2. Vedere Figura 7. **Sui modelli degli anni 1994-1995**, disporre i fili degli indicatori di direzione posteriori verso i due connettori situati sotto la sella. Separare le due metà femmina dei connettori degli indicatori di direzione posteriori, premendo le chiusure esterne di ciascun connettore e ruotando alternativamente la metà femmina del connettore avanti e indietro finché non si stacca. Lasciare le metà maschio dei connettori fissate al telaio. Rimuovere il cuneo di blocco secondario arancione di ciascun connettore inserendo la lama di un piccolo cacciavite nella scanalatura del cuneo di blocco. Girare il cacciavite di 90 gradi per sbloccare il cuneo. Tirare delicatamente i fili da ciascun connettore, mentre si staccano le piccole linguette di blocco nella parte interna del connettore, utilizzando un piccolo cacciavite a lama piatta.

NOTA

Vedere Figura 8. **I modelli 1996-1998** hanno un connettore multi-lock amp a 8 vie collocato sotto la sella. **I modelli 1999-2003** hanno un connettore multi-lock amp a 2 vie collocato sotto la lente della luce posteriore.

3. Vedere Figura 8. **Sui modelli 1999-2003**, è necessario rimuovere la lente della luce posteriore per accedere al connettore multi-lock amp. **Sui modelli 1996-1998** con connettori multi-lock amp, per rimuovere il connettore dal dispositivo di ritegno vedere il manuale di manutenzione.

NOTA

Eseguire le seguenti procedure su un lato alla volta fino alla richiesta di passare al lato opposto del veicolo.

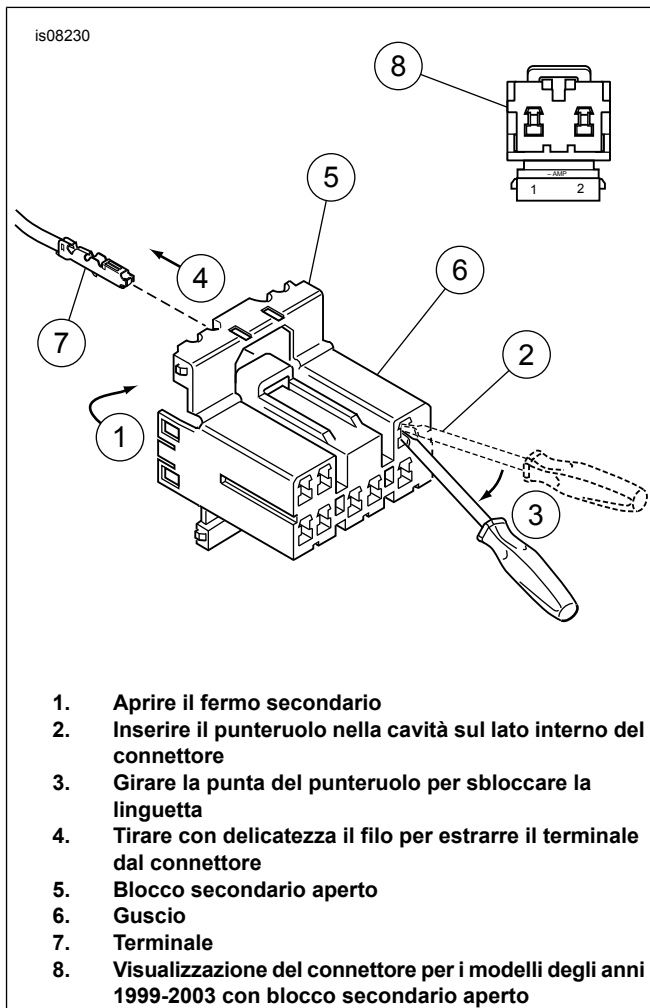


Figura 8. Connettori elettrici multi-lock amp

4. Vedere Figura 9. Rimuovere le viti a testa bombata ed i dadi bloccanti che fissano il coperchio del sostegno del parafrangente al telaio (nel caso di un modello Hugger con schienalino, è possibile che sia stata rimossa una di queste viti con dado bloccante). Conservare la bulloneria per la successiva reinstallazione.
5. Rimuovere il dado sulla parte interna del parafrangente che fissa l'indicatore di direzione al parafrangente. Dado di ritegno.

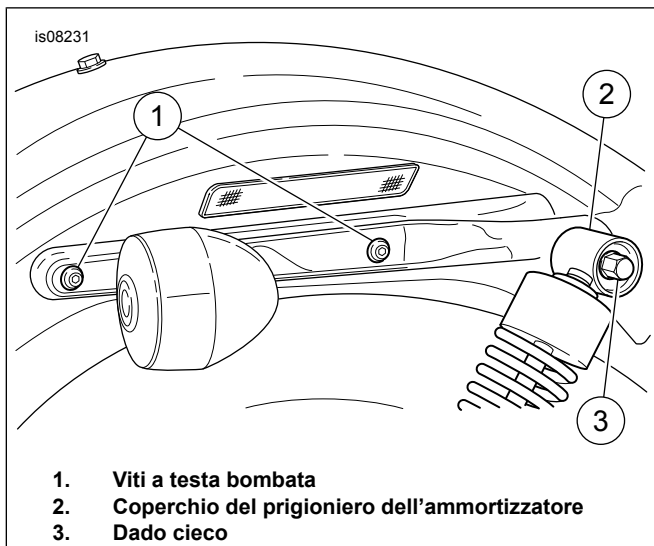


Figura 9. Sostegno del parafrangente posteriore

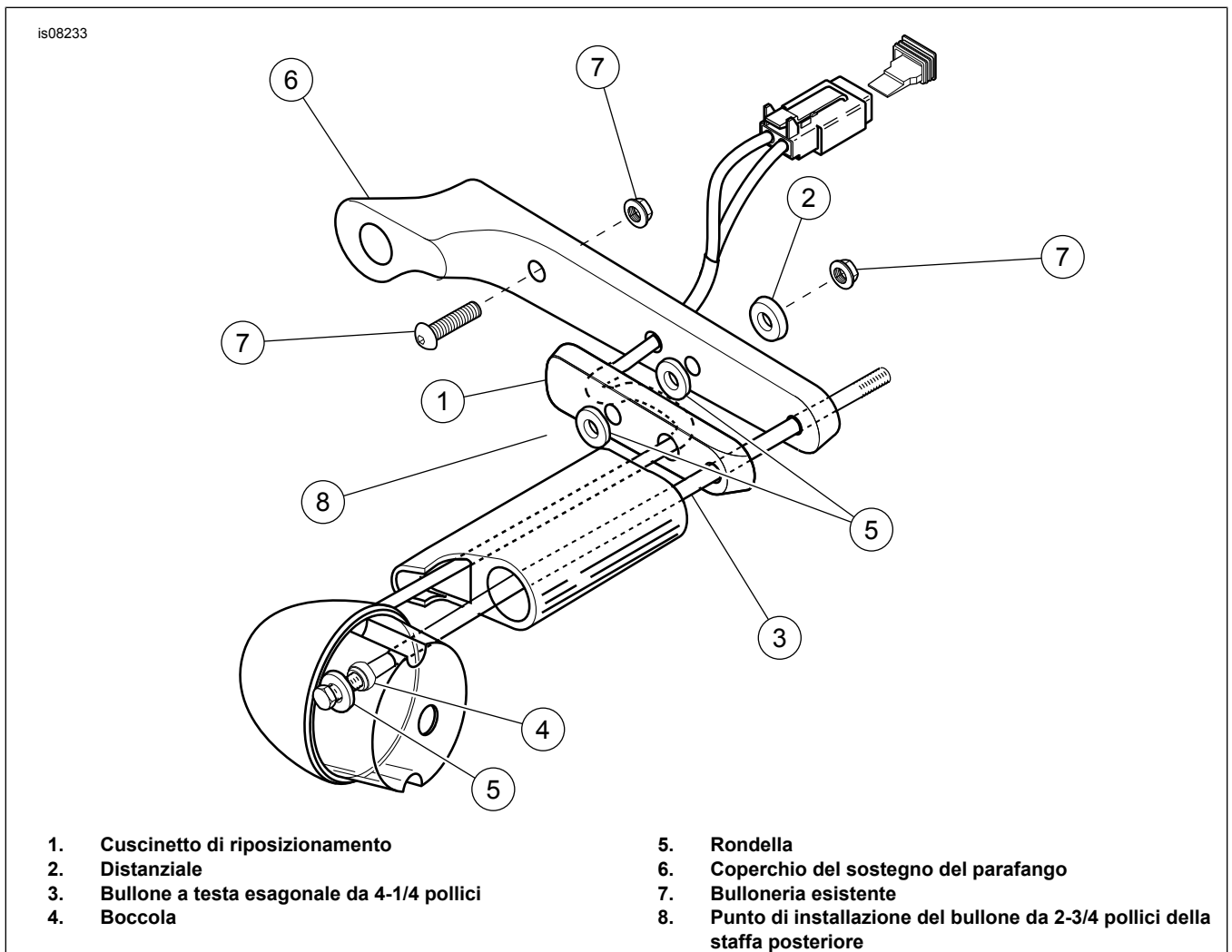


Figura 10. Installazione su modelli 1998-2001

6. **Sui modelli 1994-1999**, rimuovere il dado cieco superiore dell'ammortizzatore posteriore, le rondelle ed il coperchio del prigioniero dell'ammortizzatore. **Sui modelli 2000-2003**, rimuovere la vite a testa esagonale da 1/2-13, la rondella ed il coperchio dell'ammortizzatore. Questo consente di tirare il sostegno del parafrangente sufficientemente in fuori in modo da accedere al prigioniero che fissa l'indicatore di direzione posteriore.
7. Con una chiave a tubo lunga, rimuovere il prigioniero dell'indicatore di direzione posteriore dal coperchio del sostegno del parafrangente e rimuovere l'indicatore di direzione posteriore. Eliminare il prigioniero.
8. Prendere nota della posizione del filo degli indicatori di direzione posteriori (per la ricollocazione successiva).
9. Vedere Figura 11. Con un piccolo tratto di nastro, fissare il distanziale grande (14) preso dal kit al telaio, sopra il foro dal quale è stato rimosso il prigioniero dell'indicatore di direzione posteriore.

NOTA

Fare attenzione a non graffiare la superficie cromata dell'indicatore di direzione quando si rimuove il gruppo della lampadina.

10. **Sui modelli 2001 ed anni precedenti**, rimuovere la lente dall'indicatore di direzione posteriore. Rimuovere la lampadina dall'indicatore di direzione posteriore. Conservare tutte le parti. **Sui modelli 2002-2003**, rimuovere la lente dall'indicatore di direzione posteriore. Rimuovere la lampadina dall'indicatore di direzione posteriore. Sollevare, facendo delicatamente leva, il gruppo della lampadina dalla scatola dell'indicatore di direzione utilizzando un cacciavite a lama piatta. Conservare tutte le parti. Rimuovere la vite a testa esagonale dall'interno della scatola dell'indicatore di direzione ed eliminarla.

NOTA

Mentre si esegue la filettatura, prestare attenzione a non graffiare la superficie cromata della scatola dell'indicatore di direzione.

11. Vedere Figura 11. **Sui modelli 1994-1997**, eccetto i modelli Hugger, inserire un bullone da 4-1/2 pollici (15), dalla parte interna del parafrangente, facendolo uscire attraverso il foro nella posizione più retrograda sul telaio del parafrangente. Lasciarlo insediato senza stringere. Vedere Figura 10. **Sui modelli 1998-2001**, praticare un foro filettato nella scatola dell'indicatore di direzione usando una punta da trapano da 13/32 di pollice. Fare attenzione a non graffiare la superficie cromata della scatola dell'indicatore di direzione. Collocare la rondella (5) e la boccia (4) sul bullone da 4-1/4 pollici (3) vicino alla filettatura. Installare il bullone attraverso la scatola dell'indicatore di direzione. La boccia deve essere a filo con la borchia interna della scatola dell'indicatore di direzione. **Sui modelli 2002-2003**, vedere il punto 13.

NOTA

L'estremità stretta del cuscinetto di riposizionamento deve essere rivolta verso il retro della motocicletta.

12. Vedere Figura 11. **Sui modelli 2001 ed anni precedenti**, inserire il filo proveniente dalla luce dell'indicatore di direzione posteriore, attraverso il foro centrale del cuscinetto di riposizionamento, lungo la canalina sulla parte interna del cuscinetto ed attraverso il terzo foro a partire dalla parte posteriore nel coperchio del sostegno del parafrangente. Disporre il filo all'indietro, nel coperchio del sostegno del parafrangente e fissarlo nuovamente con nastro adesivo nella parte posteriore del coperchio del sostegno del parafrangente.

13. Solo modelli senza schienale.

- Vedere Figura 11. **Sui modelli 1994-1997**, installare l'indicatore di direzione posteriore con il cuscinetto di riposizionamento ed il coperchio del sostegno del parafrangente su quest'ultimo, utilizzando il bullone da 4-1/2 pollici inserito attraverso la parte posteriore del parafrangente (punto 11). Serrare il bullone a fondo usando il dado bloccante (16) installato sul bullone nella parte interna della scatola dell'indicatore di direzione.
- Vedere Figura 10. **Sui modelli 1998-2001**, applicare Loctite 242 (blu) sulle filettature del bullone da 4-1/4 pollici (3). Installare l'indicatore di direzione con il cuscinetto di riposizionamento (1) ed il coperchio del sostegno del parafrangente sul parafrangente, con un bullone da 4-1/4 pollici inserito attraverso la scatola dell'indicatore di direzione al punto 11.
- Vedere Figura 11. **Sui modelli 2002-2003**, inserire l'estremità filettata all'esterno del prigioniero di montaggio (19) da 4 pollici nel foro del lato stretto del cuscinetto di riposizionamento (13). Sistemare senza stringere la scatola degli indicatori di direzione e l'alberino sul prigioniero di montaggio, facendo passare il filo della luce attraverso il foro centrale del cuscinetto di riposizionamento, lungo la canalina all'interno del cuscinetto ed attraverso il terzo foro a partire dalla parte posteriore, nel coperchio del sostegno del parafrangente.
- Applicare Loctite® 242 (blu) sulle filettature esterne del prigioniero di montaggio. Inserire il prigioniero di montaggio attraverso il coperchio del sostegno del parafrangente e nel sostegno. Con una chiave a bussola poligonale da 5/16 di pollice sulla sezione piatta del prigioniero di montaggio, serrare il prigioniero nel sostegno del parafrangente ad una coppia di 16,3 N·m (12 ft-lb). Installare una vite con testa esagonale (20) all'interno della scatola dell'indicatore di direzione e serrare ad una coppia di 12 N·m (9 ft-lb) nel prigioniero di montaggio (19). Tirare con fermezza il filo della lampadina attraverso il sostegno del parafrangente. Lubrificare l'isolatore di gomma del gruppo della luce con un lubrificante adatto. Questo faciliterà l'installazione del gruppo nella scatola degli indicatori di direzione. Premere uniformemente la lampadina nella scatola degli indicatori di direzione finché questa non si inserisca sotto la scanalatura del coperchio della lente.
- Installare il dado bloccante e la vite originali rimossi dal foro in posizione più avanzata nel coperchio del sostegno del parafrangente. Serrare a mano.

Modelli con schienale.

- Collocare il coperchio del sostegno del parafrangente sopra il sostegno stesso. Installare la piastra laterale dello schienale sul coperchio e fissarla senza stringere con la bulloneria originale.

- Vedere Figura 11. **Sui modelli 1994-1997**, installare la lampadina dell'indicatore di direzione sul cuscinetto di riposizionamento con un bullone da 4-1/2 pollici inserito attraverso il parafrangente (punto 11). Serrare il bullone fino in fondo usando il dado bloccante (16) installato sul bullone nella parte interna del gruppo dell'indicatore di direzione.
 - Vedere Figura 10. **Sui modelli 1998-2001**, installare il gruppo dell'indicatore di direzione sul cuscinetto di riposizionamento (1) usando il bullone da 4-1/4 pollici (3) inserito attraverso la scatola dell'indicatore di direzione al punto 11. Serrare il bullone finché non sia ben stretto.
 - Vedere Figura 11. **Sui modelli 2002-2003**, inserire l'estremità filettata all'esterno del prigioniero di montaggio (19) da 4 pollici nel foro del lato stretto del cuscinetto di riposizionamento (13). Sistemare senza stringere la scatola degli indicatori di direzione e l'alberino sul prigioniero di montaggio, facendo passare il filo della luce attraverso il foro centrale del cuscinetto di riposizionamento, lungo la canalina all'interno del cuscinetto ed attraverso il terzo foro a partire dalla parte posteriore, nel coperchio del sostegno del parafrangente.
 - Applicare Loctite® 242 (blu) sulle filettature esterne del prigioniero di montaggio. Inserire il prigioniero di montaggio attraverso il coperchio del sostegno del parafrangente e nel sostegno. Con una chiave a bussola poligonale da 5/16 di pollice sulla sezione piatta del prigioniero di montaggio, serrare il prigioniero nel sostegno del parafrangente ad una coppia di 16,3 N·m (12 ft·lb). Installare una vite a testa esagonale (20) all'interno della scatola dell'indicatore di direzione e serrare ad una coppia di 12 N·m (9 ft·lb) nel prigioniero di montaggio (19). Tirare con fermezza il filo della lampadina attraverso il sostegno del parafrangente. Lubrificare l'isolatore di gomma del gruppo della luce con un lubrificante adatto. Questo faciliterà l'installazione del gruppo nella scatola degli indicatori di direzione. Premere uniformemente la lampadina nella scatola degli indicatori di direzione finché questa non si inserisca sotto la scanalatura del coperchio della lente.
14. Vedere Figura 11. **Sui modelli degli anni 1994-1997**, serrare il bullone da 4-1/2 pollici dell'indicatore di direzione posteriore dalla parte interna del parafrangente ad una coppia di 16,3 N·m (12 ft·lb). Vedere Figura 10. **Sui modelli 1998-2001**, serrare il bullone (3) da 4-1/4 di pollice dell'indicatore di direzione posteriore dalla parte interna della scatola dell'indicatore ad una coppia di 16,3 N·m (12 ft·lb).
 15. Serrare la vite con testa bombata nel foro in posizione più avanzata sul coperchio del sostegno del parafrangente ad una coppia di 16,3 N·m (12 ft·lb).
 16. Installare la lampadina e la lente degli indicatori di direzione posteriori.
 17. Ripetere le operazioni dal punto 4 al punto 16 sul lato opposto della motocicletta.
 18. **Sui modelli 1994-1995**, disporre i fili dell'indicatore di direzione posteriore attraverso il telaio. Reinserire i fili nella guarnizione di gomma del connettore. Verificare che i colori dei fili si abbinino ai fili della parte maschio del connettore; spingere i fili nel connettore finché non si insedino con uno scatto. Tirare delicatamente i fili per accertarsi che il collegamento sia effettivo. Installare il blocco secondario nel connettore e unire le due metà del connettore.

NOTA

Vedere il manuale di manutenzione per ulteriori istruzioni dettagliate relative all'installazione e la rimozione dei connettori elettrici multi-lock amp.

Sui modelli 1996-1998, disporre i fili dell'indicatore di direzione attraverso il telaio.

Sui modelli 1999-2003, disporre i fili dell'indicatore di direzione sotto il parafrangente fino alla luce posteriore.

Dal lato del blocco secondario del connettore, inserire il terminale nel rispettivo vano numerato finché non scatti al proprio posto. Per un inserimento corretto, la scanalatura del terminale deve essere rivolta verso la linguetta nel vano.

Tirare delicatamente dalla parte del filo per verificare se il terminale è ben fissato al suo posto e non esce dal vano. Girare verso l'interno il blocco secondario incernierato finché le linguette non si aggancino perfettamente alle chiusure ai due lati del connettore. Inserire la parte femmina nella parte maschio fino a che non scatti al suo posto. Disporre i fili come quelli rimossi al punto 8.

▲ AVVERTENZA

Collegare prima il cavo positivo (+) della batteria. Il contatto fra cavo positivo (+) e la massa con il cavo negativo (-) collegato produce scintille che potrebbero provocare l'esplosione della batteria e lesioni gravi o mortali. (00068a)

19. Collegare la batteria (per primo il cavo positivo) e provare gli indicatori di direzione posteriori per verificarne il corretto funzionamento. Installare la sella ed eventualmente lo schienalino.

▲ AVVERTENZA

Dopo aver installato la sella, tirarla verso l'alto per verificare che sia bloccata in posizione. Quando si viaggia in motocicletta, una sella allentata può scivolare, facendo perdere il controllo del mezzo, con pericolo di lesioni gravi o mortali. (00070b)

Installazione della borsa

NOTA

La rondella piatta (17) deve essere installata nel punto indicato nell'illustrazione delle parti di ricambio (2 di 3). Se la rondella non è installata nel punto corretto, il cuscinetto di riposizionamento potrebbe fendersi serrando il bullone da 2-3/4 pollici (10) come indicato nell'illustrazione dei ricambi (3 di 3), se vengono usate delle piastre laterali; se non vengono usate piastre laterali, la staffa della borsa potrebbe risultare disallineata.

1. Vedere Figura 12. Collocare la staffa della borsa in posizione, con il foro anteriore di fissaggio della staffa al di sopra del prigioniero superiore dell'ammortizzatore posteriore (1999 ed anni precedenti) o all'ubicazione del bullone (2000-2003). Fissare il foro dell'attacco posteriore della staffa con il bullone da 2-3/4 pollici (10) ed il dado bloccante esistente rimosso al punto 4 del riposizionamento dell'indicatore di direzione posteriore. Se sono installate le piastre laterali, usare la rondella (17) per riempire lo spazio tra il coperchio del sostegno del parafrangente ed il cuscinetto di riposizionamento. Se non sono presenti le piastre laterali, collocare la rondella sulla parte esterna del cuscinetto di riposizionamento.

2. **Sui modelli 1994-1999**, fissare il foro di attacco anteriore della staffa con il dado a barilotto (11). **Sui modelli 2000-2003**, fissare il foro di attacco anteriore della staffa con viti a testa esagonale da 1/2-13 x 3,00 (27). Serrare il dado a barilotto (o la vite) ad una coppia di 28,5-47,5 N·m (21-35 ft-lb). Serrare il bullone della staffa posteriore (10) ad una coppia di 16,3 N·m (12 ft-lb).
3. Vedere Figura 12. Montare una rondella dell'isolatore (7) sulla boccola dell'isolatore (6). Posizionare una vite (8) attraverso la boccola.
4. Posizionare la vite e la boccola nel foro più in alto all'interno della parte posteriore della borsa.
5. Vedere Figura 12. Spingere un isolatore della borsa (5) sopra la boccola a forma conica verso la borsa.
6. Posizionare la borsa sulla staffa ed installare la vite nella staffa. Non serrare la vite in questo momento.
7. Ripetere il procedimento di cui sopra per i fori rimanenti e quando tutti gli isolatori sono collocati, serrare le viti ad una coppia di 10,8-13,6 N·m (8-10 ft-lb).

NOTA

In questo kit sono inclusi due catarifrangenti, perché siano montati sulle borse.

▲ AVVERTENZA

Il Federal Motor Vehicle Safety Standard (FMVSS) 108 prevede che le motociclette siano dotate di catarifrangenti laterali e posteriori. Accertarsi che i catarifrangenti laterali e posteriori siano montati correttamente. Il fatto che il pilota non sia molto visibile agli altri automobilisti può causare lesioni gravi o mortali. (00336b)

8. Vedere Figura 12. Centrare il catarifrangente (21) nell'angolo posteriore inferiore della borsa e contrassegnare la posizione del foro.
9. Vedere Figura 12. Punzonare il foro nella borsa e montare il catarifrangente nel punto indicato. Utilizzare la vite a testa tronco-conica (22), la rondella (23) ed il dado bloccante (24).
10. Ripetere le operazioni ai punti 8 e 9 per montare il catarifrangente sull'altra borsa.

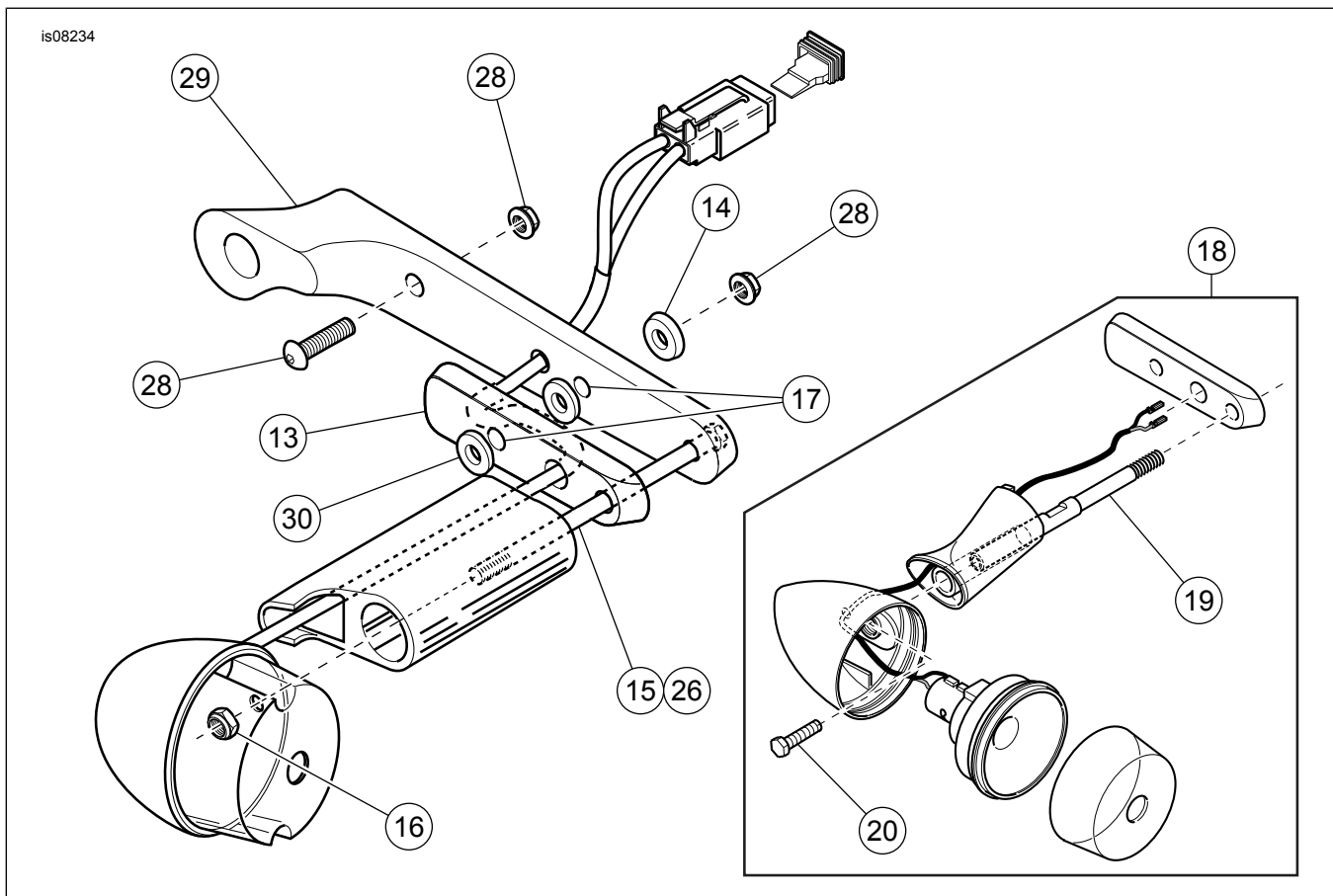


Figura 11. Parti di ricambio (kit 2 di 3)

Tabella 2. Parti di ricambio (kit 2 di 3)

Elemento	Descrizione (quantità)	Numero codice
1	Borsa, destra, per il kit 90598-04 Borsa, destra, per il kit 90342-04	90605-96A 90304-98A
2	Borsa, sinistra, per il kit 90598-04 Borsa, sinistra, per il kit 90342-04	90600-96A 90303-98A
3	Sostegno della borsa laterale, destro	90625-96
4	Sostegno della borsa laterale, sinistro	90608-96
5	Isolatore (8)	90677-94
6	Boccola dell'isolatore (8)	90676-94
7	Rondella dell'isolatore (8)	90678-94
8	Vite, a testa bombata (8)	90578-94
9	Paracolpi (4) fissato alla borsa laterale	62123-66
* 10	Bullone, testa esagonale, 2-3/4 pollici (2)	858A
* 11	Dado, a barilotto, solo modelli 1994-1999 (2)	7670
12	Kit trattamento dei prodotti in pelle (1) (non illustrato)	98836-92
* 13	Cuscinetto di riposizionamento (2)	68472-94
14	Distanziale, 0,39 x 0,88 pollici x 0,2 pollici (2)	5792
* 15	Bullone, testa esagonale, 5/16-24 x 4,5 pollici, solo modelli 1994-1997 (2)	4251
* 16	Dado bloccante, 5/16-24, solo modelli 1994-1997 (2)	7725
* 17	Rondella, 0,3 x 0,69 x 0,125 pollici (4)	6109
* 18	Kit di montaggio indicatore di direzione (contiene gli elementi 19 e 20)	68045-02
* 19	Prigioniero, di montaggio da 4 pollici (2)	Parte non venduta
* 20	Vite, testa esagono incassato (2)	Parte non venduta
21	Catarifrangente, rosso (2)	59264-86
22	Vite, a testa tronco-conica, Pozidriv, 10-32 x 5/8 (2)	2587
23	Rondella 10 x 1/2 x 3/64 (2)	6716
24	Dado bloccante, 10-32 (2)	7626W
* 25	Boccola (2)	61778-98
* 26	Bullone, esagonale, 5/16-18 x 4-1/4 pollici, solo modelli 1998-2003 (2)	4140
* 27	Vite, testa esagonale, 1/2-13 x 3,00 pollici, solo modelli 2000-2003 (2)	3871
28	Bulloneria esistente	
29	Coperchio del sostegno del parafango	
30	Punto di montaggio bullone della staffa posteriore da 2-3/4 pollici, elemento 10	

* Questi elementi sono contenuti nel kit di bulloneria/riposizionamento degli indicatori di direzione. Tutti gli altri elementi sono compresi in 90342-04 o 90598-04.

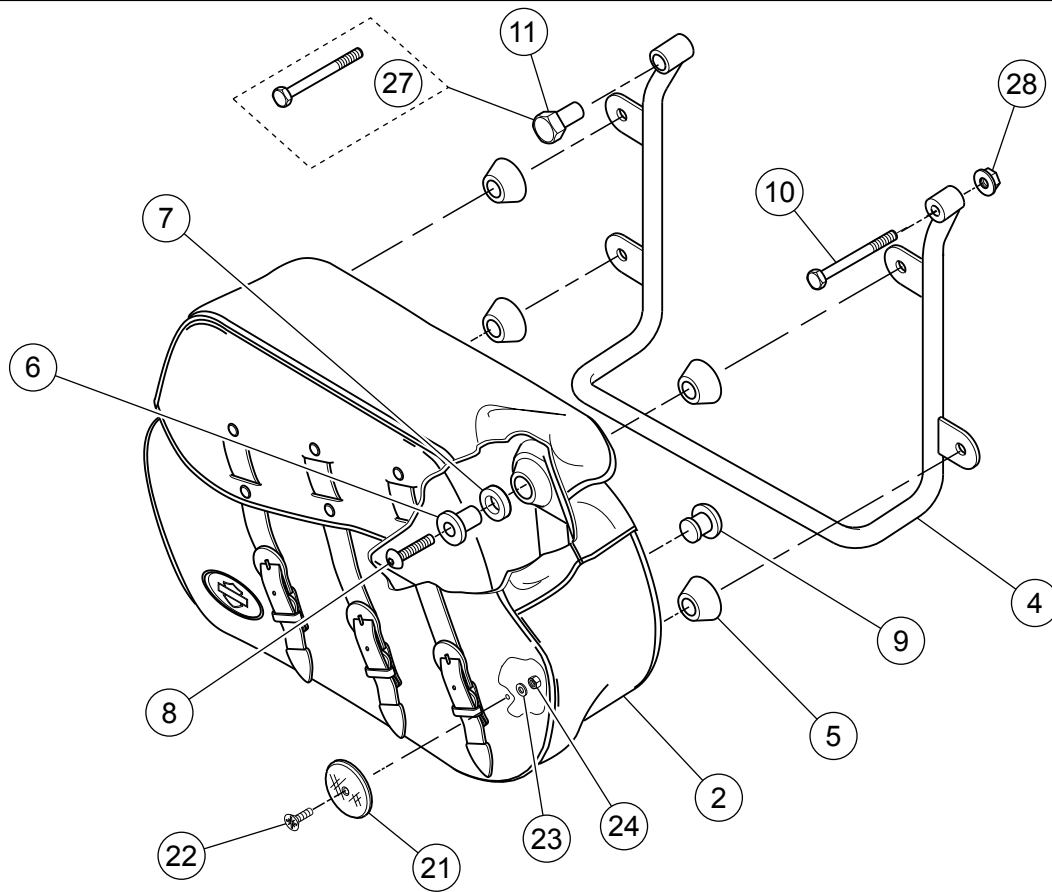


Figura 12. Parti di ricambio (kit 3 di 3)

Tabella 3. Parti di ricambio (kit 3 di 3)

Elemento	Descrizione (quantità)	Numero codice
1	Borsa, destra, per il kit 90598-04 Borsa, destra, per il kit 90342-04	90605-96A 90304-98A
2	Borsa, sinistra, per il kit 90598-04 Borsa, sinistra, per il kit 90342-04	90600-96A 90303-98A
3	Sostegno della borsa laterale, destro	90625-96
4	Sostegno della borsa laterale, sinistro	90608-96
5	Isolatore (8)	90677-94
6	Boccola dell'isolatore (8)	90676-94
7	Rondella dell'isolatore (8)	90678-94
8	Vite, a testa bombata (8)	90578-94
9	Paracolpi (4) fissato alla borsa laterale	62123-66
* 10	Bullone, testa esagonale, 2-3/4 di pollice (2)	858A
* 11	Dado, a barilotto, solo modelli 1994-1999 (2)	7670
12	Kit trattamento dei prodotti in pelle (1) (non illustrato)	98836-92
* 13	Cuscinetto di riposizionamento (2)	68472-94
14	Distanziale, 0,39 x 0,88 pollici x 0,2 pollici (2)	5792
* 15	Bullone, testa esagonale, 5/16-24 x 4,5 pollici, solo modelli 1994-1997 (2)	4251
* 16	Dado bloccante, 5/16-24, solo modelli 1994-1997 (2)	7725
* 17	Rondella, 0,3 x 0,69 x 0,125 pollici (4)	6109
* 18	Kit di montaggio indicatore di direzione (contiene gli elementi 19 e 20)	68045-02
* 19	Prigioniero, di montaggio da 4 pollici (2)	Parte non venduta
* 20	Vite, testa esagono incassato (2)	Parte non venduta
21	Catarifrangente, rosso (2)	59264-86
22	Vite, a testa tronco-conica, Pozidriv, 10-32 x 5/8 (2)	2587
23	Rondella 10 x 1/2 x 3/64 (2)	6716
24	Dado bloccante, 10-32 (2)	7626W
* 25	Boccola (2)	61778-98

Tabella 3. Parti di ricambio (kit 3 di 3)

Elemento	Descrizione (quantità)	Numero codice
* 26	Bullone, esagonale, 5/16-18 x 4-1/4 pollici, solo modelli 1998-2003 (2)	4140
* 27	Vite, testa esagonale, 1/2-13 x 3,00 pollici, solo modelli 2000-2003 (2)	3871
28	Bulloneria esistente	
29	Coperchio del sostegno del parafrangente	
30	Punto di montaggio bullone della staffa posteriore da 2-3/4 pollici, elemento 10	

* Questi elementi sono contenuti nel kit di bulloneria/riposizionamento degli indicatori di direzione. Tutti gli altri elementi sono compresi in 90342-04 o 90598-04.