



INSTRUCTIONS

J00661

2011-02-28



KIT DE VISSERIE D'ANCRAGE DYNA

GÉNÉRALITÉS

Numéro de kit

53527-95B

Modèles

Pour des informations sur la configuration des modèles, voir le catalogue P&A de vente au détail ou la section Pièces et accessoires de www.harley-davidson.com (en anglais seulement).

Pièces supplémentaires requises

Chalumeau UltraTorch UT-100 (HD-39969) ou pistolet thermique Robinair (HD-25070) et accessoire de thermorétraction (HD-41183)

Outil de sertissage (HD-38125-8 ou son équivalent)

Frein filet et produit d'étanchéité Loctite® 243 bleu (99642-97)

▲ AVERTISSEMENT

La sécurité du conducteur et du passager dépend de la pose correcte de ce kit. Suivre les procédures du manuel d'entretien approprié. Si l'opérateur ne possède pas les compétences requises ou les outils appropriés pour effectuer la procédure, la pose doit être confiée à un concessionnaire Harley-Davidson. Une pose incorrecte de ce kit risque de causer la mort ou des blessures graves. (00333b)

REMARQUE

Cette fiche d'instructions renvoie aux informations du manuel d'entretien. Il est nécessaire d'utiliser le manuel d'entretien correspondant au modèle de moto pour l'installation. Ce manuel est disponible auprès des concessionnaires Harley-Davidson.

Contenu du kit

Voir Figure 3 et Tableau 1.

INSTALLATION

Installation du galet d'ancrage avant

▲ AVERTISSEMENT

Commencer par débrancher le câble négatif (-) de la batterie. Si le câble positif (+) touche la masse alors que le câble négatif (-) est branché, des étincelles risquent de provoquer une explosion de la batterie pouvant entraîner la mort ou des blessures graves. (00049a)

1. Retirer la selle et débrancher les câbles de batterie, en commençant par le câble négatif.

2. Compléter TOUTES les procédures (d'« Installation du galet d'ancrage avant » à « Réinstallation des fils de feu de direction ») d'un côté de la moto avant de les commencer pour l'autre côté. Pour conserver l'alignement du garde-boue, le galet d'ancrage avant doit être monté en premier.
3. Voir Figure 3. Retirer le boulon central du support de garde-boue. Ce sera l'emplacement du point d'ancrage avant. Le galet d'ancrage arrière se monte dans le trou arrière du support de garde-boue en même temps que le feu de direction.
4. Pour chaque galet d'ancrage, placer le côté noyé du galet d'ancrage (2) de sorte qu'il soit orienté vers le support de garde-boue. Insérer le boulon (1) dans le galet d'ancrage (2) et dans le garde-boue. Puis, installer la rondelle (8) et le contre-écrou (11) sur l'intérieur du garde-boue. Serrer à un couple de 37 N·m (27 ft·lbs).

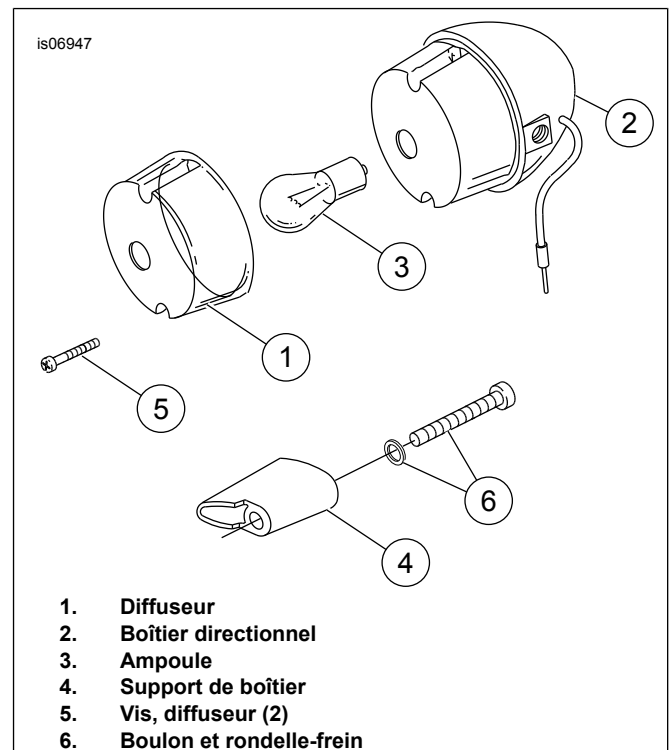


Figure 1. Déposer la tige de série

Installation du kit de tige de feu de direction et du galet d'ancrage arrière

1. Voir Figure 1. Retirer le diffuseur (1) du boîtier de feu de direction (2) arrière. Retirer l'ampoule (3) de la douille de boîtier directionnel.

- Tracer le chemin des fils de feu de direction sous le garde-boue arrière. Retirer le serre-câbles situé sur la face supérieure du garde-boue arrière près de l'œillet en caoutchouc. Plier les agrafes intérieures du garde-boue vers l'extérieur. Ne pas retirer les fils des agrafes. Tirer doucement tout excédent de fil vers l'arrière, le long du soubassement du garde-boue et dans le boîtier du feu de direction pour laisser une longueur supplémentaire de câble dans le boîtier en question. Remettre les agrafes du garde-boue en place.

REMARQUE

Les fils doivent être coupés pour qu'ils puissent traverser la nouvelle tige de feu de direction. Ils seront joints à nouveau par épissure plus tard au cours de l'installation. Il pourra être nécessaire de tirer vers l'arrière la gaine des fils protectrice pour effectuer l'épissure.

- Couper les fils dans le boîtier du feu de direction à environ 76 mm (3 po) du point où les fils se connectent au fond de la douille d'ampoule. Du côté inférieur du garde-boue, retirer l'extrémité des fils qui sont à l'intérieur du support de boîtier du feu de direction (4), dans la zone intérieure du garde-boue.
- Retirer et mettre de côté le boulon de 7,9 mm (5/16 po) et la rondelle-frein (6) qui fixent le feu de direction arrière au garde-boue. Le boulon et la rondelle sont situés à l'intérieur du garde-boue.
- Voir Figure 3. Installer la rondelle-frein (4) et le boîtier du feu de direction arrière sur l'extrémité filetée courte (5/16-24 x 3/8 po) de la tige du feu de direction (5) du kit. Bien serrer. Prendre soin de ne pas rayer ou abîmer la finition chromée des composants.
- Insérer les fils dans le contre-écrou (10), la rondelle (8) et le trou arrière du support de garde-boue.
- Retirer et mettre de côté le conduit de vinyle des fils du feu de direction du support de garde-boue. Faire attention à ne pas couper les fils du feu de direction.
- Placer le galet d'ancrage arrière (3) sur la longue extrémité filetée de la tige du feu de direction (5) de façon à ce que le côté noyé pointe vers le support de garde-boue. Insérer les fils du feu de direction dans la longue partie filetée de la tige du feu de direction. Si les fils se lient à l'intérieur de la tige du feu de direction (5), verser une goutte de détergent à vaisselle sur l'extrémité des fils et les insérer à nouveau. Essuyer tout excès de détergent à vaisselle des fils du feu de direction. Insérer la tige du feu de direction arrière dans le trou de montage arrière du support de garde-boue arrière et de ce dernier.
- Installer la rondelle plate (8) et le contre-écrou (10) sur la tige du feu de direction, à l'intérieur du garde-boue arrière. Serrer à la main.

- Aligner le boîtier de feu de direction arrière de façon à ce que le diffuseur, une fois installé, soit orienté vers l'arrière pour permettre une visibilité correcte. En maintenant le boîtier du feu de direction en place, serrer le contre-écrou à un couple de 30 N·m (22 ft-lbs).
- Installer le bouchon de trou en chrome (6) dans le trou du support de garde-boue utilisé précédemment pour passer le fil de feu de direction. Pour parvenir à un ajustement serré, il faudra peut-être écarter les dents du bouchon. Pour écarter les dents, tenir fermement le côté chapeau du bouchon, courber légèrement chacune des dents vers l'extérieur à l'aide d'une pince. Répéter cette opération, au besoin, pour assurer un ajustement serré.

Réinstallation des fils de feu de direction

- Dénuder une section sur une longueur de 9,5 mm (3/8 po) d'isolation des extrémités des quatre fils de feu de direction du dessous du garde-boue.

REMARQUE

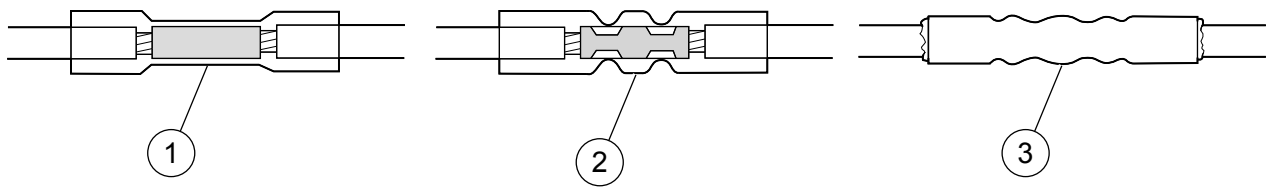
S'assurer de faire correspondre les couleurs de fil avant l'épissure.

- Voir Figure 2. Insérer les deux fils noirs de feu de direction dans les côtés opposés d'un connecteur bout à bout. Insérer les deux fils violet/marron dans les côtés opposés d'un second connecteur bout à bout.
- Faire correspondre la couleur du connecteur bout à bout à la couleur de la cavité de sertissage de l'outil de sertissage. Sertir les fils dans le connecteur.
- Répéter les étapes ci-dessus pour le côté opposé.

▲ AVERTISSEMENT

S'assurer de suivre les instructions du fabricant lors de l'emploi du chalumeau UltraTorch UT-100 ou de tout autre dispositif à chaleur radiante. Le non-respect des instructions du fabricant peut provoquer un incendie, ce qui risque de causer la mort ou des blessures graves. (00335a)

- Éviter de diriger la chaleur vers des éléments du circuit d'alimentation en carburant. Une chaleur extrême peut provoquer l'inflammation/explosion du carburant, conduisant à la mort ou des blessures graves.
 - Éviter de diriger la chaleur vers des éléments du circuit électrique autres que les connecteurs sur lesquels le travail de thermorétraction est effectué.
 - Ne pas approcher les mains du bec de l'outil ni de l'accessoire de thermorétraction.
- À l'aide du chalumeau UltraTorch UT-100, du pistolet thermique Robinair avec accessoire de thermorétraction, ou de tout autre appareil de chauffage par rayonnement, chauffer l'épissure sertie pour encapsuler la connexion bout à bout. Chauffer du centre du sertissage vers chaque extrémité jusqu'à ce que le produit d'étanchéité fondant déborde aux deux extrémités du connecteur.
 - Mettre en place les ampoules de feu de direction dans leur douille. Mettre en place les diffuseurs sur les boîtiers de feu de direction.



- 1. Extrémités de fil dénudées introduites dans le connecteur
- 2. Extrémités de fil serties dans le connecteur

- 3. Connecteur après l'action de la chaleur

Figure 2. Connexions bout à bout scellées

Montage final

▲ AVERTISSEMENT

Après avoir posé la selle, essayer de la soulever afin de vérifier qu'elle est verrouillée en position. Pendant la conduite, une selle mal fixée risque de bouger et de provoquer une perte de contrôle, pouvant entraîner la mort ou des blessures graves. (00070b)

▲ AVERTISSEMENT

S'assurer que tous les feux et commutateurs fonctionnent correctement avant d'utiliser la moto. La mauvaise visibilité du conducteur peut causer la mort ou des blessures graves. (00316a)

1. Connecter les câbles de batterie, en commençant par le câble positif, puis installer la selle et vérifier le bon fonctionnement des feux de direction.

2. Installer la selle.

Entretien

REMARQUE

Au bout d'un certain temps, les galets d'ancrage peuvent s'user et causer le desserrement du porte-bagages ou des plaques latérales. Ils peuvent être resserrés en utilisant la procédure suivante.

1. Desserrer la visserie d'ancrage.
 2. Tourner les galets d'ancrage d'environ 45 degrés dans le sens horaire.
 3. Serrer la visserie d'ancrage aux couples de serrage appropriés indiqués dans les procédures d'installation.
- Cette procédure peut être répétée un maximum de trois fois avant que le remplacement des galets d'ancrage ne soit recommandé.

PIÈCES DE RECHANGE

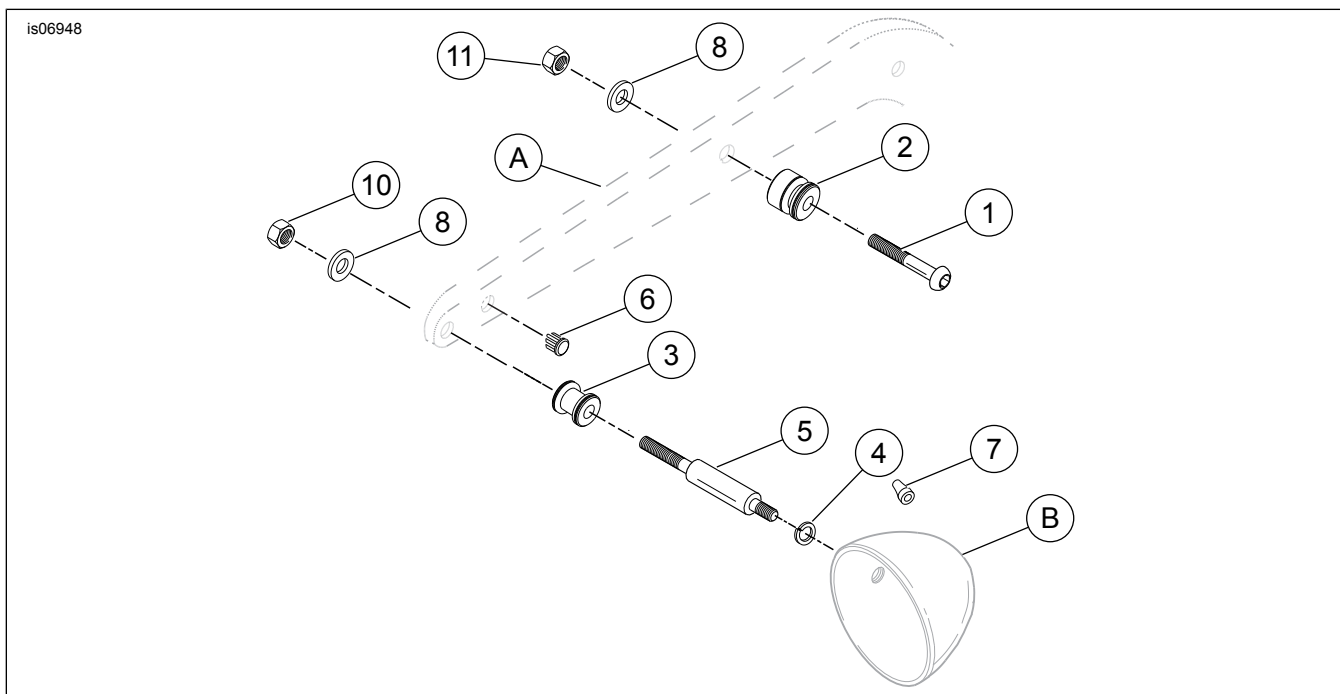


Figure 3. Pièces de rechange : Kit de visserie d'ancrage Dyna

Tableau 1. Tableau des pièces de rechange

Article	Description (quantité)	Numéro de pièce
1	Boulon, tête bombée, 3/8-16 x 2 1/4 pouces (2)	4154
2	Galet d'ancrage avant (2)	53683-96
3	Galet d'ancrage arrière (2)	53684-96A
4	Rondelle-frein (2)	94081-90T
5	Tige, feu de direction (2)	53698-96
6	Bouchon de trou, chromé (2)	56239-93
7	Bouchon de trou, caoutchouc (2)	58758-93
8	Rondelle, 3/8 x 13/16 x 1/16 po (4)	6701
9	Connecteurs de jonction de fils (4) (non illustrés)	70585-93
10	Contre-écrou hexagonal 3/8-24 (2)	7776W
11	Contre-écrou hexagonal 3/8-16 (4)	7778
Éléments mentionnés dans le texte, mais non inclus dans le kit :		
A	Support de garde-boue	
B	Boîtier de feu de direction	