



## BEFESTIGUNGSTEILESATZ FÜR DYNA-BEFESTIGUNGSTELLEN

### ALLGEMEINES

#### Satz-Nummer

53527-95B

#### Modelle

Modell-Passungsinformationen sind im P&A-Einzelhandelskatalog oder im Abschnitt „Parts and Accessories“ (Teile und Zubehör) von [www.harley-davidson.com](http://www.harley-davidson.com) (nur Englisch) zu finden.

#### Zusätzlich benötigte Teile

UltraTorch UT-100 (HD-39969) oder Robinair-Heißluftpistole (HD-25070) und Schrumpfaufsatz (HD-41183)

Quetschverbinderzange (HD-38125-8 oder gleichwertig).

Loctite® 243 Gewindesicherungs- und Dichtungsmittel – blau (99642-97)

#### ⚠ WARNUNG

Die Sicherheit von Fahrer und Sozius hängt vom korrekten Einbau dieses Satzes ab. Die entsprechenden Verfahren im Werkstatthandbuch befolgen. Falls es nicht möglich ist, dieses Verfahren selbst durchzuführen, bzw. nicht die richtigen Werkzeuge vorhanden sind, muss der Einbau von einem Harley-Davidson Händler durchgeführt werden. Unsachgemäßer Einbau dieses Satzes kann zu schweren oder tödlichen Verletzungen führen. (00333b)

#### HINWEIS

Diese Einbauanleitung bezieht sich auf Informationen aus dem Werkstatthandbuch. Für diesen Einbau ist ein Werkstatthandbuch für das jeweilige Motorradmodell erforderlich; dieses ist bei einem Harley-Davidson-Händler erhältlich.

### Inhalt des Satzes

Siehe Abbildung 3 und Tabelle 1.

### EINBAU

#### Einbau des vorderen Befestigungspunkts

#### ⚠ WARNUNG

Das Batterieminuskabel (-) zuerst abklemmen. Kommt das Pluskabel (+) bei angeschlossenem Minuskabel (-) versehentlich in Kontakt mit Masse, können die daraus resultierenden Funken eine Explosion der Batterie verursachen, die zu schweren oder tödlichen Verletzungen führen kann. (00049a)

1. Den Sitz ausbauen und die Batteriekabel abklemmen, Minuskabel zuerst.

2. ALLE der folgenden Verfahren (von „Einbau des vorderen Befestigungspunkts“, bis „Wiederanschießen der Blinkerkabel“) an einer Motorradseite abschließen, bevor an der anderen Seite begonnen wird. Um die Ausrichtung des Schutzblechs beizubehalten, muss der vordere Befestigungspunkt zuerst montiert werden.
3. Siehe Abbildung 3. Die mittlere Schraube von der Schutzblechstütze entfernen. Dies ist die Position der vorderen Befestigungsstelle. Die hintere Befestigungsstelle wird am hinteren Loch der Schutzblechstützenhalterung zusammen mit dem Blinker montiert.
4. Die angesenkte Stelle der vorderen Befestigungsstelle (2) so anbringen, dass sie nach vorne zur Schutzblechstütze gerichtet ist. Die Schraube (1) durch die Befestigungsstelle (2) in das Schutzblech einsetzen. Dann die Unterlegscheibe (8) und die Sicherungsmutter (11) an der Innenseite des Schutzblechs anbringen. Auf ein Drehmoment von 37 N-m (27 ft-lbs).

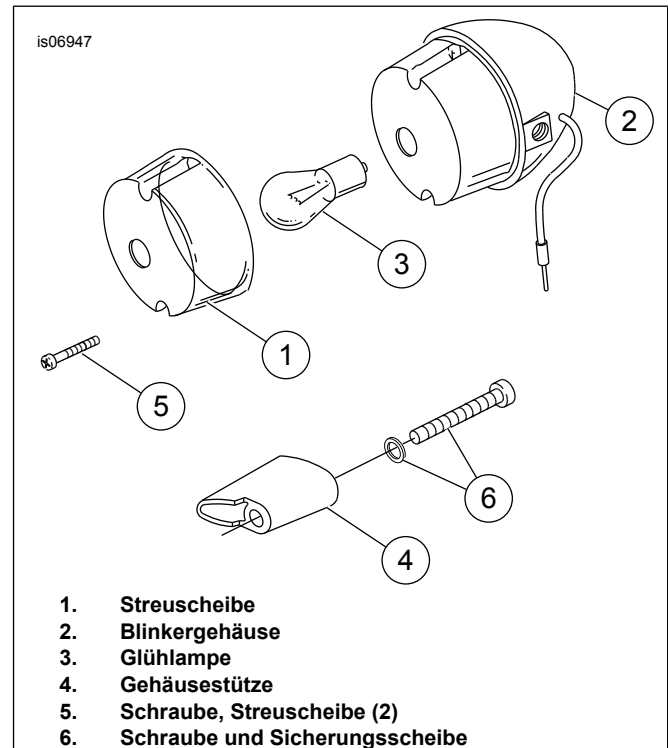


Abbildung 1. Ausbau des Originalblinkerstiels

#### Einbau des Blinkerstielsatzes und der hinteren Befestigungsstelle

1. Siehe Abbildung 1. Die Streuscheibe (1) vom hinteren Blinkergehäuse (2) entfernen. Die Glühlampe (3) aus der Blinkergehäusefassung entfernen.

- Den Blinkerkabeln entlang der Unterseite des Hinterradschutzblechs folgen. Den Kabelbinder auf der Oberseite des Hinterradschutzblechs in der Nähe der Gummitülle entfernen. Die inwendigen Schutzblechclips nach außen biegen. Die Kabel nicht von den Clips abbauen. Die gesamte Überlänge des Kabel behutsam entlang der Unterseite des Schutzblechs und in das Blinkergehäuse ziehen, um zusätzliche Kabellänge innerhalb des Blinkergehäuses zu erzeugen. Die Schutzblechclips wieder in ihre ursprüngliche Position biegen.

#### HINWEIS

*Die Kabel müssen geschnitten werden, damit sie durch den neuen Blinkerbolzen passen. Sie werden später während des Einbaus wieder miteinander verspleißt. Es könnte möglich sein, dass die Kabelschutzhülle zurückgezogen werden muss, um das Kabel zu spleißen.*

- Die Kabel innerhalb des Blinkergehäuses im Abstand von etwa 76 mm (3 in) zur Anschlussstelle der Kabel an der Unterseite der Glühlampenfassung abschneiden. Die Kabelenden, die sich innerhalb der Blinkergehäusestütze (4) befinden, von der Unterseite des Schutzblechs her in den inneren Bereich des Schutzblechs zurückziehen.
- Die 5/16-in-Schraube und die Sicherungsscheibe (6), mit denen der hintere Blinker am Schutzblech befestigt ist, entfernen und entsorgen. Schraube und Unterlegscheibe befinden sich an der Innenseite des Schutzblechs.
- Siehe Abbildung 3. Die Sicherungsscheibe (4) und das hintere Blinkergehäuse auf dem kurzen Gewindeende (5/16-24 x 3/8 in) des Blinkerstiels (5) aus dem Satz einbauen. Sicher anziehen. Vorsichtig vorgehen, um Zerkratzen oder Beschädigen der verchromten Oberfläche der Komponente zu vermeiden.
- Die Kabel durch die Sicherungsmutter (10), Unterlegscheibe (8) und durch das hintere Loch der Schutzblechstütze einführen.
- Den Vinyl-Kabelkanal auf den Blinkerkabeln zurück zur Schutzblechstütze entfernen und entsorgen. Vorsichtig vorgehen, um die Blinkerkabel nicht zu durchschneiden.
- Den hinteren Befestigungspunkt (3) auf das lange Gewindeende des Blinkerstiels (5) ziehen, sodass die angesenkte Seite des Befestigungspunkts auf die Schutzblechstütze zeigt. Die Blinkerdrähte durch den langen Gewindeabschnitt des Blinkerstiels (5) einführen. Wenn die Kabel im Inneren des Blinkerstiels (5) klemmen, einen Tropfen Flüssigeschirrspülmittel am Ende der Kabel auftragen und die Kabel wieder einsetzen. Übermäßiges Geschirrspülmittel von den Blinkerkabeln abwischen. Den hinteren Blinkerstielf durch das hintere Befestigungsloch in der Hinterradschutzblechstütze und im Hinterradschutzblech einsetzen.
- Die flache Unterlegscheibe (8) und die Sicherungsmutter (10) auf dem Blinkerstielf an der Innenseite des Hinterradschutzblechs anbringen. Von Hand anziehen.

- Das hintere Blinkergehäuse so drehen, dass die Streuscheibe, wenn sie eingebaut ist, nach hinten gerichtet und gut sichtbar ist. Das Blinkergehäuse in der Einbaustellung halten und die Sicherungsmutter auf ein Drehmoment von 30 N·m (22 ft·lbs) anziehen.
- Den verchromten Stopfen (6) im Schutzblechstützenloch anbringen, durch das die ursprünglichen Blinkerkabel verlegt waren. Damit der Stopfen fest sitzt, müssen die Zinken des Stopfens eventuell etwas auseinander gebogen werden. Um die Zinken auseinander zu biegen, das Kappenende des Stopfens fest halten und die Zinken mit einer Zange einzeln auseinander biegen. Diesen Schritt solange wiederholen, bis der Stopfen fest sitzt.

## Wiederanschießen der Blinkerkabel

- Unter dem Schutzblech 9,5 mm (3/8 in) Isolierung von den Enden der vier Blinkerkabel abisolieren.

#### HINWEIS

*Vor dem Spleißen darauf achten, dass die Kabelfarben übereinstimmen.*

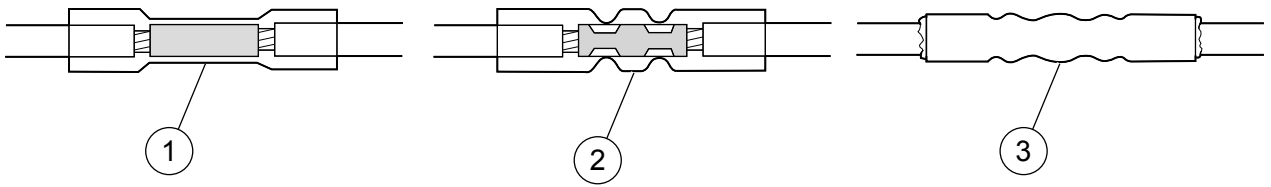
- Siehe Abbildung 2. Die beiden schwarzen Blinkerkabel in die gegenüberliegenden Enden eines Stoßverbinders stecken. Die beiden violett/braunen Blinkerkabel in die gegenüberliegenden Enden eines zweiten Stoßverbinders stecken.
- Die Markierungsfarbe der Quetschkerbe an der Quetschverbinderzange muss der Signalfarbe des Stoßverbinders entsprechen. Die Kabel in den Steckverbinder quetschen.
- Alle obigen Schritte für die gegenüberliegende Seite wiederholen.

#### ▲ WARNUNG

**Bei Verwendung des UltraTorch UT-100 oder eines anderen Heizstrahlers müssen die Herstelleranweisungen befolgt werden. Bei Nichtbefolgung der Herstelleranweisungen kann es zu einem Brand und damit zu schweren oder tödlichen Verletzungen kommen. (00335a)**

- Hitzeeinstrahlung auf jegliche Teile der Kraftstoffanlage vermeiden. Durch Einwirkung extremer Hitze kann sich Kraftstoff entzünden oder explodieren und lebensgefährliche oder tödliche Verletzungen verursachen.
  - Hitzeeinstrahlung auf Komponenten der elektrischen Anlage vermeiden, außer bei Steckverbindern, an denen die Schrumpfarbeiten durchgeführt werden.
  - Die Hände immer von der Werkzeugspitze und vom Schrumpfaufsatz fernhalten.
- Die Quetschverbindung mit einer UltraTorch UT-100, Robinair-Heißluftpistole mit Schrumpfaufsatz oder einem anderen geeigneten Heizstrahler erwärmen, um den Stoßverbinder abzudichten. Die Wärme von der Mitte des Quetschverbinders langsam zu den Enden führen, bis das schmelzbare Dichtungsmittel aus beiden Enden des Steckverbinders austritt.
  - Die Glühlampen der Blinker in ihre Fassungen einschrauben. Die Streuscheibe in die Blinkergehäuse einbauen.

is00318



- 1. Abisolierte Kabelenden im Stoßverbinder
- 2. Kabelenden im Stoßverbinder gequetscht

- 3. Stoßverbinder nach Hitzeschrumpfung

**Abbildung 2. Versiegelte Stoßverbinderanschlüsse**

## Endgültiger Zusammenbau

### ⚠ WARNUNG

Den Sitz nach dem Einbau nach oben ziehen, um sicherzustellen, dass er in der korrekten Position eingerastet ist. Ein loser Sitz kann sich während der Fahrt verschieben, zum Verlust der Kontrolle über das Fahrzeug und zu schweren oder tödlichen Verletzungen führen. (00070b)

### ⚠ WARNUNG

Sicherstellen, dass alle Lampen und Schalter ordnungsgemäß funktionieren, bevor das Motorrad betrieben wird. Schlecht sichtbare Fahrzeuge können zu Unfällen mit schweren oder tödlichen Verletzungen führen. (00316a)

1. Die Batteriekabel anschließen, das Pluskabel zuerst und anschließend den Sitz einbauen und die Blinker auf korrekte Funktionsweise prüfen.

2. Den Sitz einbauen.

## Wartung

### HINWEIS

Im Laufe der Zeit können sich die Befestigungspunkte abnutzen, so dass der daran befestigte Gepäckträger bzw. die Seitenplatten nicht mehr fest sitzen. Dies kann auf folgende Weise ausgeglichen werden.

1. Die Befestigungsteile der Befestigungsstellen lösen.
  2. Die Befestigungsstellen jeweils um etwa 45 Grad nach rechts drehen.
  3. Die Befestigungsstellen-Ausrüstung mit den in der Einbauanleitung angegebenen Drehmomentwerten wieder anziehen.
- Dies kann insgesamt bis zu drei Mal geschehen. Dann jedoch sollten die Befestigungsstellen erneuert werden.

## ERSATZTEILE

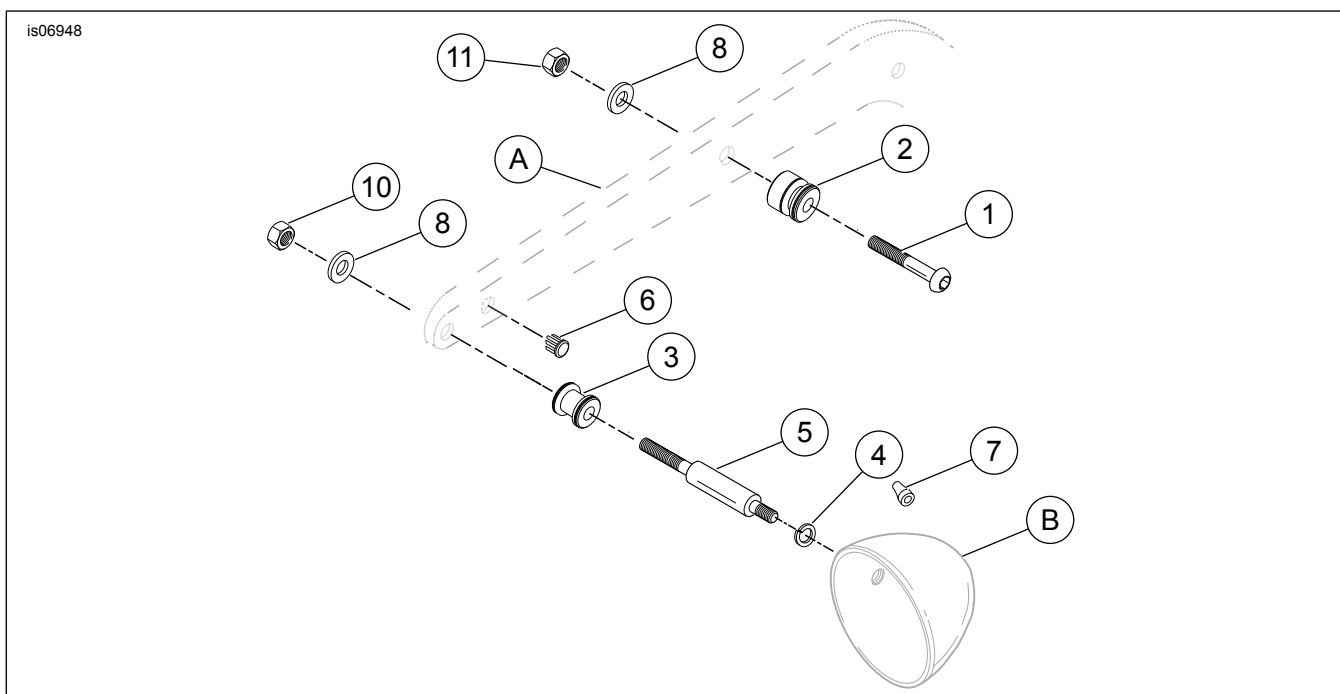


Abbildung 3. Ersatzteile: Befestigungsteilesatz für Dyna-Befestigungsstellen

Tabelle 1. Ersatzteile

Angabe	Beschreibung (Menge)	Teilenummer
1	Halbrundkopfschraube, 3/8-16 x 2-1/4 in (2)	4154
2	Befestigungsstelle, vorne (2)	53683-96
3	Befestigungsstelle, hinten (2)	53684-96A
4	Sicherungsscheibe (2)	94081-90T
5	Blinkerstiel (2)	53698-96
6	Stopfen, Loch, verchromt (2)	56239-93
7	Stopfen, Loch, Gummi (2)	58758-93
8	Unterlegscheibe, 3/8 x 13/16 x 1/16 in (4)	6701
9	Stoßverbinder (4) (nicht abgebildet)	70585-93
10	Sicherungsmutter, 3/8-24 (2)	7776W
11	Sicherungsmutter, 3/8-16 (4)	7778

Im Text erwähnte, jedoch nicht im Satz enthaltene Teile:

**Tabelle 1. Ersatzteile**

<b>Angabe</b>	<b>Beschreibung (Menge)</b>	<b>Teilenummer</b>
A	Schutzblechstütze	
B	Blinkergehäuse	