



# ISTRUZIONI

J00661

2011-02-28



## KIT BULLONERIA DI ANCORAGGIO MODELLI DYNA

### GENERALITÀ

#### Numero kit

53527-95B

#### Modelli

Per informazioni sugli abbinamenti dei modelli, vedere il catalogo di vendita al dettaglio delle parti e accessori o la sezione Parts and Accessories (Parti ed accessori) sul sito web [www.harley-davidson.com](http://www.harley-davidson.com) (solo in inglese).

#### Parti supplementari necessarie

UltraTorch UT-100 (HD-39969) o pistola termica Robinair (HD-25070) e accessorio per termoritrattazione (HD-41183)

Pinza per il giuntaggio (HD-38125-8 o equivalente)

Frenafili e sigillante Loctite® 243 – blu (99642-97)

#### ⚠ AVVERTENZA

**La sicurezza del pilota e del passeggero dipende dalla corretta installazione di questo kit. Attenersi alle procedure appropriate illustrate nel manuale di manutenzione. Se non si è in grado di eseguire la procedura o non si dispone degli attrezzi adeguati, rivolgersi a un concessionario Harley-Davidson per l'installazione. Un'installazione non corretta di questo kit può causare lesioni gravi o mortali. (00333b)**

#### NOTA

*Questo foglio di istruzioni fa riferimento alle informazioni contenute nel manuale di manutenzione. Per questa installazione è necessario disporre di un manuale di manutenzione del proprio modello di motocicletta, disponibile presso un concessionario Harley-Davidson.*

#### Contenuto del kit

Vedere Figura 3 e Tabella 1.

### INSTALLAZIONE

#### Installazione del punto di ancoraggio anteriore

#### ⚠ AVVERTENZA

Scollegare prima il cavo negativo (-) della batteria. Il contatto fra cavo positivo (+) e la massa con il cavo negativo (-) collegato produce scintille che potrebbero provocare l'esplosione della batteria e lesioni gravi o mortali. (00049a)

1. Rimuovere la sella e staccare i cavi della batteria, prima il cavo negativo.

2. Completare TUTTI i procedimenti sotto riportati (da "Installazione del punto di ancoraggio anteriore" fino a "Collegamento dei fili degli indicatori di direzione") su un lato della motocicletta prima di passare all'altro lato. Per mantenere l'allineamento del parafrangente, il punto di ancoraggio anteriore deve essere montato per primo.
3. Vedere Figura 3. Rimuovere il bullone centrale dal sostegno del parafrangente. Questa sarà la posizione del punto di ancoraggio anteriore. Il punto di ancoraggio posteriore si monterà in corrispondenza del foro posteriore sulla staffa di sostegno del parafrangente insieme all'indicatore di direzione.
4. Posizionare il lato svasato del punto di ancoraggio anteriore (2) in modo che guardi il sostegno del parafrangente. Inserire il bullone (1) attraverso il punto di ancoraggio (2) e nel parafrangente. Quindi installare la rondella (8) e il dado bloccante (11) all'interno del parafrangente. Serrare ad una coppia di 37 N·m (27 ft·lbs).

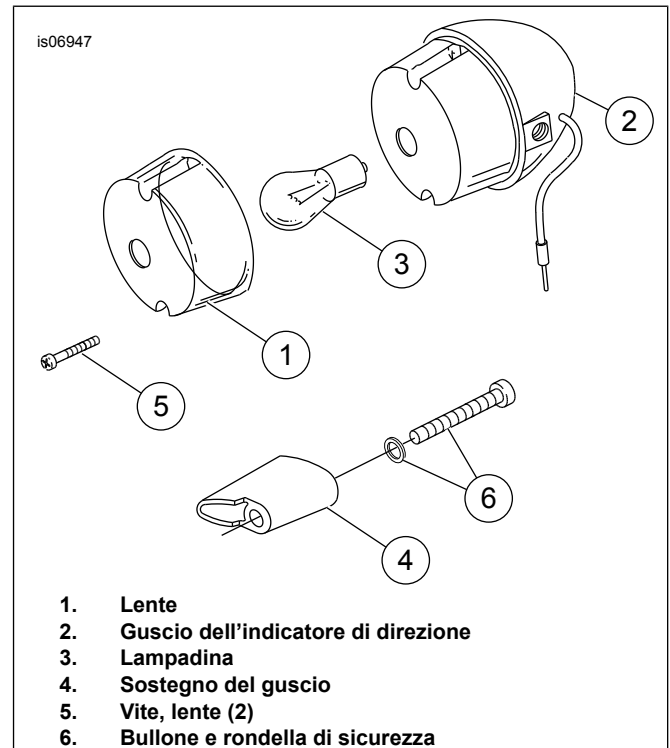


Figura 1. Rimozione dello stelo dell'indicatore di direzione, di serie



## Installazione kit degli steli e del punto di ancoraggio posteriore degli indicatori di direzione

1. Vedere Figura 1. Rimuovere la lente (1) dal guscio dell'indicatore di direzione posteriore (2). Rimuovere la lampadina (3) dall'attacco del guscio dell'indicatore di direzione.
2. Seguire i fili dell'indicatore di direzione disposti lungo la parte inferiore del parafrangente posteriore. Rimuovere la fascetta fermacavi situata in cima al parafrangente posteriore vicino all'occhiello di gomma. Piegare verso l'esterno i fermi interni del parafrangente. Non rimuovere i fili dai fermi. Con delicatezza tirare indietro tutto il filo in eccesso lungo la parte inferiore del parafrangente e nel guscio dell'indicatore di direzione per consentire una maggiore lunghezza del filo nel guscio dell'indicatore di direzione. Ripiegare i fermi del parafrangente.

### NOTA

*I fili devono essere tagliati per consentire l'installazione nel nuovo prigioniero degli indicatori di direzione. Essi saranno poi nuovamente giuntati insieme in seguito, nel corso del procedimento di installazione. Per eseguire il giuntaggio potrebbe essere necessario tirare indietro la guaina di protezione dei fili.*

3. Tagliare i fili all'interno del guscio dell'indicatore di direzione a circa 76 mm (3 in) dal punto in cui i fili si collegano al fondo del portalampade. Dalla parte inferiore del parafrangente, estrarre l'estremità dei fili che si trovano dentro il sostegno del guscio dell'indicatore di direzione (4) nell'area interna del parafrangente.
4. Rimuovere ed eliminare il bullone da 5/16 di pollice e la rondella di sicurezza (6) fissando l'indicatore di direzione posteriore al parafrangente. Il bullone e la rondella sono situati dentro il parafrangente.
5. Vedere Figura 3. Inserire la rondella di sicurezza (4) e il guscio dell'indicatore di direzione posteriore sull'estremità filettata corta (5/16-24 x 3/8 di pollice) dello stelo degli indicatori di direzione (5) del kit. Serrare a fondo. Fare attenzione a non graffiare o rovinare la finitura cromata dei componenti.
6. Far passare i fili attraverso il dado bloccante (10), la rondella (8) e il foro posteriore del sostegno del parafrangente.
7. Rimuovere ed eliminare il tubo in vinile sui fili dell'indicatore di direzione dietro il sostegno del parafrangente. Fare attenzione a non tagliare i fili dell'indicatore di direzione.
8. Collocare il punto di ancoraggio posteriore (3) sull'estremità lunga filettata dello stelo degli indicatori di direzione (5) con il lato svasato rivolto al sostegno del parafrangente. Far passare i fili dell'indicatore di direzione attraverso la parte lunga filettata dello stelo degli indicatori di direzione (5). Se i fili si bloccano nello stelo degli indicatori di direzione (5), applicare una goccia di detersivo liquido per i piatti all'estremità dei fili e inserirli nuovamente. Eliminare dai fili degli indicatori di direzione il detersivo in eccesso. Inserire lo stelo degli indicatori di direzione posteriori nel foro di attacco posteriore del sostegno del parafrangente posteriore, e il parafrangente posteriore.

9. Inserire la rondella piatta (8) e il dado bloccante (10) nello stelo degli indicatori di direzione all'interno del parafrangente posteriore. Serrare a mano.
10. Allineare il guscio dell'indicatore di direzione posteriore in modo che la lente, una volta installata, sia rivolta verso la parte posteriore e correttamente visibile. Mantenendo in posizione il guscio dell'indicatore di direzione, serrare il dado bloccante ad una coppia di 30 N·m (22 ft-lbs).
11. Installare il tappo cromato del foro (6) nel foro del sostegno del parafrangente precedentemente utilizzato per il filo dell'indicatore di direzione. Per ottenere un accoppiamento perfetto, potrebbe rendersi necessario aprire i rebbi del tappo del foro. Per allargare i rebbi, tenere saldamente l'estremità del tappo e servirsi di un paio di pinze per piegare leggermente all'infuori ciascun rebbio. Ripetere se necessario per ottenere un accoppiamento perfetto.

## Ricollegare i fili dell'indicatore di direzione

1. Spelare un tratto di 9,5 mm (3/8 in) di isolante dalle estremità dei quattro fili dell'indicatore di direzione sotto il parafrangente.

### NOTA

*Assicurarsi di abbinare il colore dei fili prima del giuntaggio.*

2. Vedere Figura 2. Inserire i due fili neri degli indicatori di direzione nelle estremità opposte di un connettore a giunto di testa. Inserire i due fili viola/marrone dell'indicatore di direzione nelle estremità opposte di un secondo connettore a giunto di testa.
3. Abbinare il colore del connettore a giunto di testa con il colore della cavità di giuntaggio dell'apposito attrezzo. Giuntare i fili nel connettore.
4. Ripetere le operazioni precedenti sul lato opposto della motocicletta.

### ⚠ AVVERTENZA

**Seguire le istruzioni del produttore in caso di utilizzo dell'UltraTorch UT-100 o qualsiasi altro dispositivo a riscaldamento radiante. Il mancato rispetto delle istruzioni del produttore espone a rischi di incendio, con pericolo di lesioni gravi o mortali. (00335a)**

- Non dirigere il calore verso i componenti dell'impianto di alimentazione. Il calore eccessivo può causare incendi/esplosioni del combustibile con conseguenti lesioni gravi o mortali.
  - Il calore deve essere diretto unicamente sui connettori sottoposti a termoritrattazione e non sugli altri componenti dell'impianto elettrico.
  - Tenere sempre le mani lontane dalla punta dell'attrezzo e dall'accessorio per la termoritrattazione.
5. Utilizzando la pistola termica Robinair Ultra Torch UT-100 con accessorio per la termoritrattazione o altro dispositivo a riscaldamento radiante adatto, riscaldare il giunto per incapsulare il collegamento a giunto di testa. Riscaldare dal centro del giuntaggio verso ciascuna estremità, finché il sigillante fuso non fuoriesca da entrambe le estremità del connettore.

6. Inserire le lampadine degli indicatori di direzione nei rispettivi portalampane. Installare le lenti sui gusci degli indicatori di direzione.

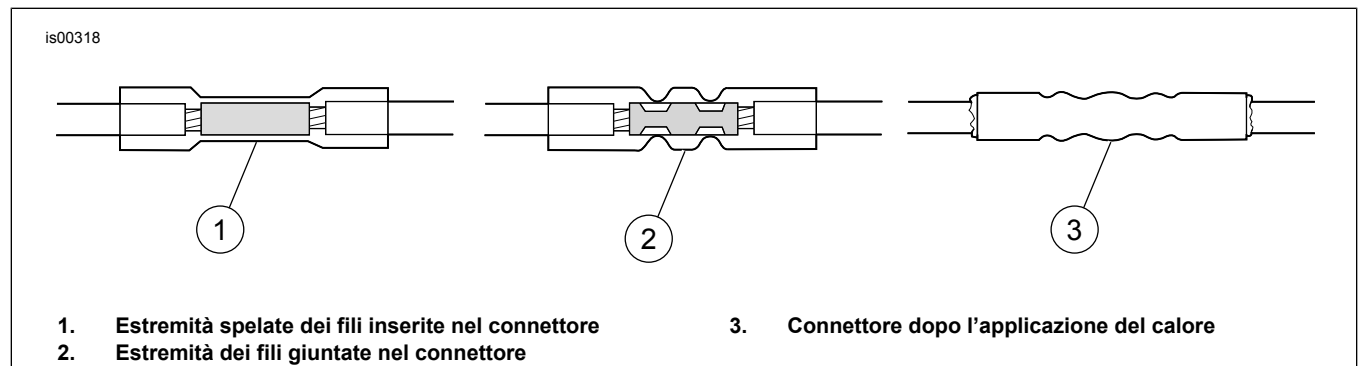


Figura 2. Connettori a giunto di testa a tenuta

## Montaggio finale

### ⚠ AVVERTENZA

Dopo aver installato la sella, tirarla verso l'alto per verificare che sia bloccata in posizione. Quando si viaggia in motocicletta, una sella allentata può scivolare, facendo perdere il controllo del mezzo, con pericolo di lesioni gravi o mortali. (00070b)

### ⚠ AVVERTENZA

Prima di mettersi alla guida della motocicletta, verificare il corretto funzionamento di interruttori e luci. Una scarsa visibilità può causare lesioni gravi o mortali. (00316a)

1. Collegare i cavi della batteria, quello positivo per primo, e quindi installare la sella e controllare che gli indicatori di direzione funzionino regolarmente.

2. Installare la sella.

## Manutenzione

### NOTA

Con il tempo, i punti di ancoraggio possono usurarsi, causando l'allentamento del portabagagli o delle piastre laterali ad essi fissati. L'installazione può essere fissata con il seguente procedimento.

1. Allentare la bulloneria di ancoraggio.
  2. Girare i punti di ancoraggio in senso orario di circa 45°.
  3. Serrare la bulloneria di ancoraggio ai valori appropriati di coppia, come indicato nei procedimenti di installazione.
- Il procedimento può essere ripetuto fino a tre volte prima che sia opportuno sostituire i punti di ancoraggio.

## PARTI DI RICAMBIO

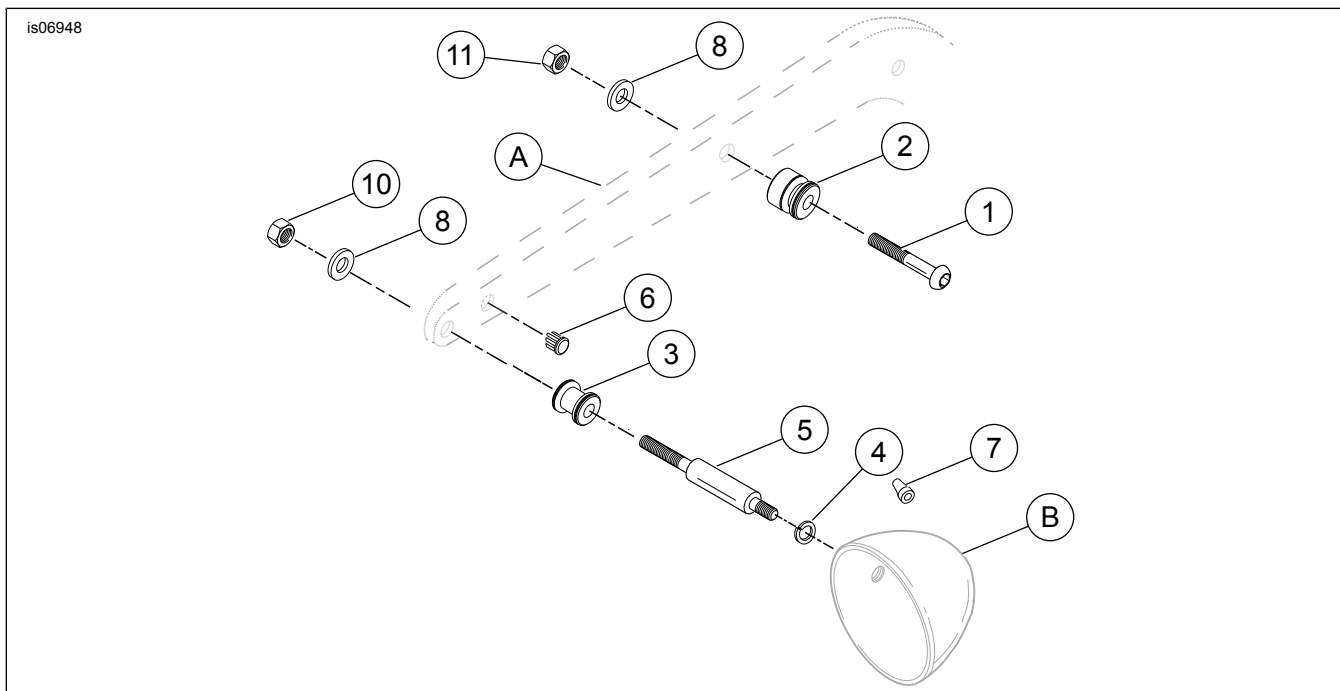


Figura 3. Parti di ricambio: Kit bulloneria di ancoraggio modelli Dyna

Tabella 1. Tabella delle parti di ricambio

Elemento	Descrizione (quantità)	Numero codice
1	Bullone, a testa bombata, 3/8-16 x 2 pollici e 1/4 (2)	4154
2	Punto di ancoraggio, anteriore (2)	53683-96
3	Punto di ancoraggio, posteriore (2)	53684-96A
4	Rondella di sicurezza (2)	94081-90T
5	Stelo, indicatore di direzione (2)	53698-96
6	Tappo del foro, cromato (2)	56239-93
7	Tappo del foro, in gomma (2)	58758-93
8	Rondella, 3/8 x 13/16 x 1/16 di pollice (4)	6701
9	Connettori a giunto di testa dei fili (4) (parte non mostrata)	70585-93
10	Dado bloccante esagonale, 3/8-24 (2)	7776W
11	Dado bloccante esagonale, 3/8-16 (4)	7778
<b>Elementi menzionati nel testo, ma non contenuti nel kit:</b>		
A	Sostegno del parafrangente	
B	Guscio dell'indicatore di direzione	