



KIT DE FERRAGENS DO PONTO DE SUPORTE DYNA

INFORMAÇÕES GERAIS

Kit número

53527-95B

Modelos

Para informações sobre os modelos correspondentes, veja o catálogo de peças e acessórios de varejo ou a seção de peças e acessórios do site www.harley-davidson.com (somente em inglês).

Peças adicionais necessárias

UltraTorch UT-100 (HD-39969) ou pistola térmica Robinair (HD-25070) e acessório termorretrátil (HD-41183)

Ferramenta de crimpagem (HD-38125-8 ou equivalente)

Trava-rosca e veda-rosca Loctite® 243 – azul (peça N.º 99642-97)

⚠ ATENÇÃO

A segurança do motociclista e do passageiro depende da instalação correta deste kit. Use os procedimentos apropriados do Manual de serviço. Se o procedimento não estiver dentro de suas capacidades ou se você não possuir as ferramentas corretas, deixe que uma concessionária Harley-Davidson efetue a instalação. A instalação inadequada deste kit poderá resultar em morte ou lesões graves. (00333b)

NOTA

Esta Folha de instruções faz referência às informações do Manual de serviço. Para esta instalação, é necessário ter um Manual de serviço para o seu modelo de motocicleta, e que pode ser encontrado em um concessionário Harley-Davidson.

Conteúdo do kit

Veja a Figura 3 e consulte a Tabela 1.

INSTALAÇÃO

Instalação do ponto de suporte dianteiro

⚠ ATENÇÃO

Desconecte o cabo negativo (-) da bateria primeiro. Se o cabo positivo (+) da bateria entrar em contato com o terra, com o cabo negativo (-) conectado, as faíscas resultantes podem causar uma explosão da bateria, o que poderá resultar em morte ou lesões graves. (00049a)

1. Remova o assento e desconecte os cabos da bateria, primeiro o cabo negativo.

2. Complete TODOS os procedimentos a seguir (da “Instalação do ponto de suporte dianteiro” à “Reconexão dos fios dos piscas”) em um lado da motocicleta antes de iniciar o outro lado. Para manter o para-lama alinhado, o ponto de suporte dianteiro deve ser montado primeiro.
3. Veja a Figura 3. Remova o parafuso central do suporte do para-lama. Este será o local do ponto de acoplamento dianteiro. O ponto de acoplamento traseiro será no furo traseiro do suporte do para-lama ao longo do pesca.
4. Posicione o lado escareado do ponto de acoplamento dianteiro (2) de modo que ele fique voltado para o suporte do para-lama. Insira o parafuso (1) no ponto de acoplamento (2) e no para-lama. E, então, instale a arruela (8) e a porca de travamento (11) no lado interno do para-lama. Aperte com torque de 37 N·m (27 ft-lbs).

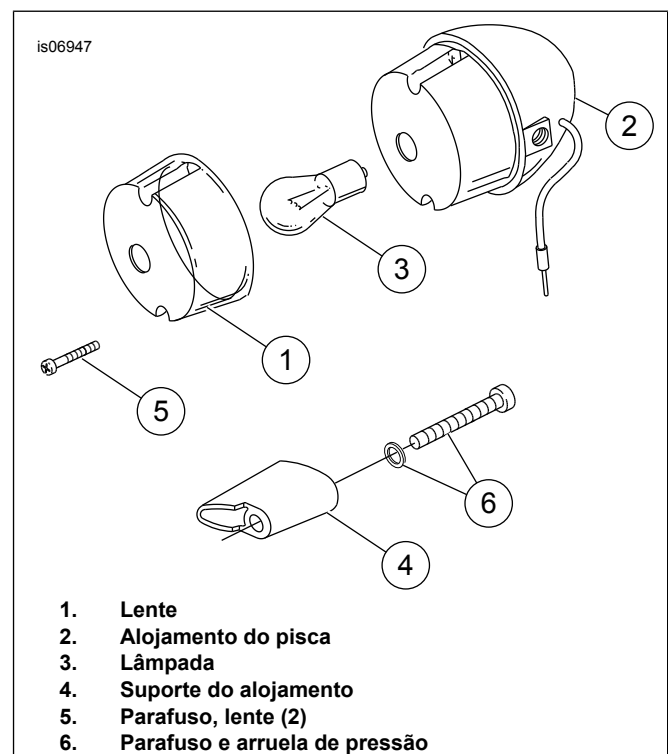


Figura 1. Remova a haste

Instalação do kit de hastes do pisca e do ponto de acoplamento traseiro

1. Veja Figura 1. Remova a lente (1) do alojamento do pisca traseiro (2). Remova a lâmpada (3) do soquete do alojamento do pisca.

2. Anote a orientação de passagem dos fios do pisca na parte de baixo do para-lama traseiro. Remova a abraçadeira de cabo localizada na parte de cima do para-lama traseiro perto da vedação de borracha. Dobre as presilhas internas do para-lama para fora. Não remova os fios das presilhas. Puxe delicadamente todo o excesso de fio para trás ao longo da parte inferior do para-lama para dentro do alojamento do pisca, para permitir uma extensão adicional de fio dentro do alojamento. Dobre as presilhas do para-lama de volta para dentro.

NOTA

Os fios devem ser cortados para permitir que encaixem dentro da haste do novo pisca. Eles serão emendados de novo mais adiante na instalação. Poderá ser necessário puxar a bainha de proteção do fio para permitir a emenda.

3. Corte os fios dentro do alojamento do pisca a cerca de 7,6 cm (3 pol.) de distância do ponto onde os fios se conectam ao fundo do soquete da lâmpada. Na parte de baixo do para-lama, retire a ponta dos fios que estão dentro do suporte do alojamento do pisca (4) para dentro do espaço interno do para-lama.
4. Remova e descarte o parafuso de 5/16 pol. e a arruela de pressão (6) que prendem o pisca traseiro ao para-lama. O parafuso e a arruela estão localizados dentro do para-lama.
5. Veja a Figura 3. Instale a arruela de pressão (4) e o alojamento do pisca traseiro sobre a extremidade rosqueada (5/16-24 x 3/8 pol.) da haste do pisca (5) do kit. Aperte com firmeza. Tome cuidado para não riscar nem estragar o acabamento cromado dos componentes.
6. Insira os fios através da porca de travamento (10), da arruela (8) e do furo traseiro do suporte do para-lama.
7. Remova e descarte o conduíte de vinil dos fios do pisca que vão até o suporte do para-lama. Tenha cuidado para não cortar os fios do pisca.
8. Coloque o ponto de acoplamento traseiro (3) na extremidade longa rosqueada da haste do pisca (5) com o lado escareado voltado para o suporte do para-lama. Introduza os fios do pisca na parte longa rosqueada da haste do pisca (5). Se os fios ficarem presos dentro da haste do pisca (5), aplique uma gota de detergente de louça líquido na ponta dos fios e insira-os novamente. Limpe o excesso de detergente dos fios do pisca. Introduza a haste do pisca traseiro no furo de montagem traseiro do suporte do para-lama e no para-lama traseiro.
9. Instale a arruela lisa (8) e a porca de travamento (10) na haste do pisca, dentro do para-lama traseiro. Aperte com os dedos.

10. Alinhe o alojamento do pisca traseiro de forma que a lente, quando instalada, fique voltada para trás para oferecer uma visibilidade apropriada. Enquanto segura o alojamento do pisca em posição, aperte a porca de travamento com torque de 30 N·m (22 ft-lbs) .
11. Instale o plugue cromado (6) no furo do suporte do para-lama usado anteriormente para o fio do pisca. Para se conseguir um encaixe justo, pode ser necessário afastar um pouco os dentes do plugue. Para afastar os dentes, prenda a extremidade do plugue com firmeza e, usando um alicate, dobre cada um dos dentes ligeiramente para fora. Repita, conforme necessário, para assegurar um encaixe justo.

Reconexão dos fios do pisca:

1. Corte uma seção de 9,5 mm (3/8 pol.) do isolamento das extremidades dos quatro fios dos piscas embaixo do para-lama.

NOTA

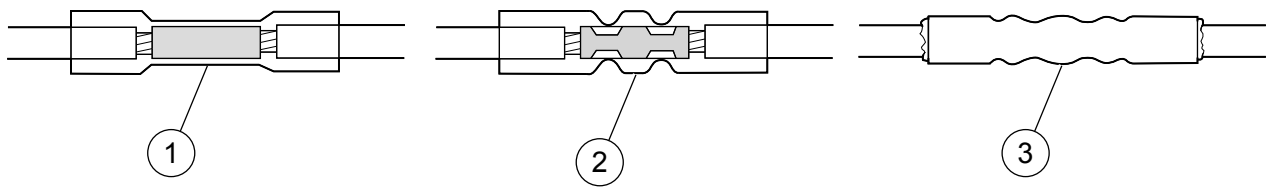
Certifique-se de que as cores dos fios sejam coincidentes antes de efetuar a ligação.

2. Veja Figura 2. Insira os dois fios pretos do pisca nas extremidades opostas de um conector da luva de emenda. Insira os dois fios violeta/marrom nas extremidades opostas de um segundo conector tipo luva de emenda.
3. Coincida a cor do conector tipo luva de emenda com a cor da cavidade de crimpagem da ferramenta. Crimpe os fios no conector.
4. Repita todos os procedimentos acima para o lado oposto.

▲ ATENÇÃO

Certifique-se de seguir as instruções do fabricante ao usar a ferramenta Ultra Torch UT-100 ou qualquer outro aquecedor radiante. Não seguir as instruções do fabricante poderá causar incêndio, o que poderá resultar em morte ou lesões graves. (00335a)

- Evite direcionar calor para qualquer componente do sistema de combustível. O calor exagerado poderá causar a ignição/explosão do combustível, o que poderá resultar em morte ou lesões graves.
 - Evite direcionar calor para qualquer componente do sistema elétrico que não os conectores nos quais o trabalho termorretrátil está sendo executado.
 - Sempre mantenha as mãos afastadas da ponta da ferramenta e do dispositivo termorretrátil.
5. Usando a pistola térmica Robinair UltraTorch UT-100 com acessório termorretrátil, ou outro dispositivo adequado de aplicação de calor por radiação, aqueça a emenda para encapsular a ligação. Aplique calor do centro do crimpador para fora em cada extremidade, até que o material de vedação fundível saia em ambas as extremidades do conector.
 6. Instale as lâmpadas do pisca em seus soquetes. Instale as lentes nos alojamentos do pisca.



1. Extremidades descascadas dos fios inseridas no conector
2. Extremidades dos fios crimpadas no conector
3. Conector após a aplicação de calor

Figura 2. Conexões de luva de emenda selada

Montagem final

⚠ ATENÇÃO

Depois de instalar o assento, puxe-o para cima para certificar-se de que esteja travado na posição certa. Ao dirigir, um assento solto pode se deslocar, causando perda de controle, o que poderá resultar em morte ou lesões graves. (00070b)

⚠ ATENÇÃO

Certifique-se de que todas as luzes e interruptores funcionem adequadamente antes de operar a motocicleta. Uma baixa visibilidade do motociclista poderá resultar em morte ou lesões graves. (00316a)

1. Conecte os cabos da bateria, primeiro o cabo positivo, depois instale o assento e verifique a operação correta da luz de freio e dos piscas.

2. Instale o assento.

Manutenção

NOTA

Com o tempo, os pontos de suporte poderão se desgastar, fazendo com que o bagageiro ou as chapas laterais conjugadas fiquem soltos. O encaixe poderá ser apertado com o seguinte procedimento.

1. Afrouxe as ferragens de suporte.
 2. Gire os pontos de suporte no sentido horário em aproximadamente 45 graus.
 3. Aperte as ferragens do suporte com os valores de torque apropriados, como indicado nos procedimentos de instalação.
- Este procedimento pode ser repetido até três vezes antes que seja recomendada a substituição dos pontos de suporte.

PEÇAS DE REPOSIÇÃO

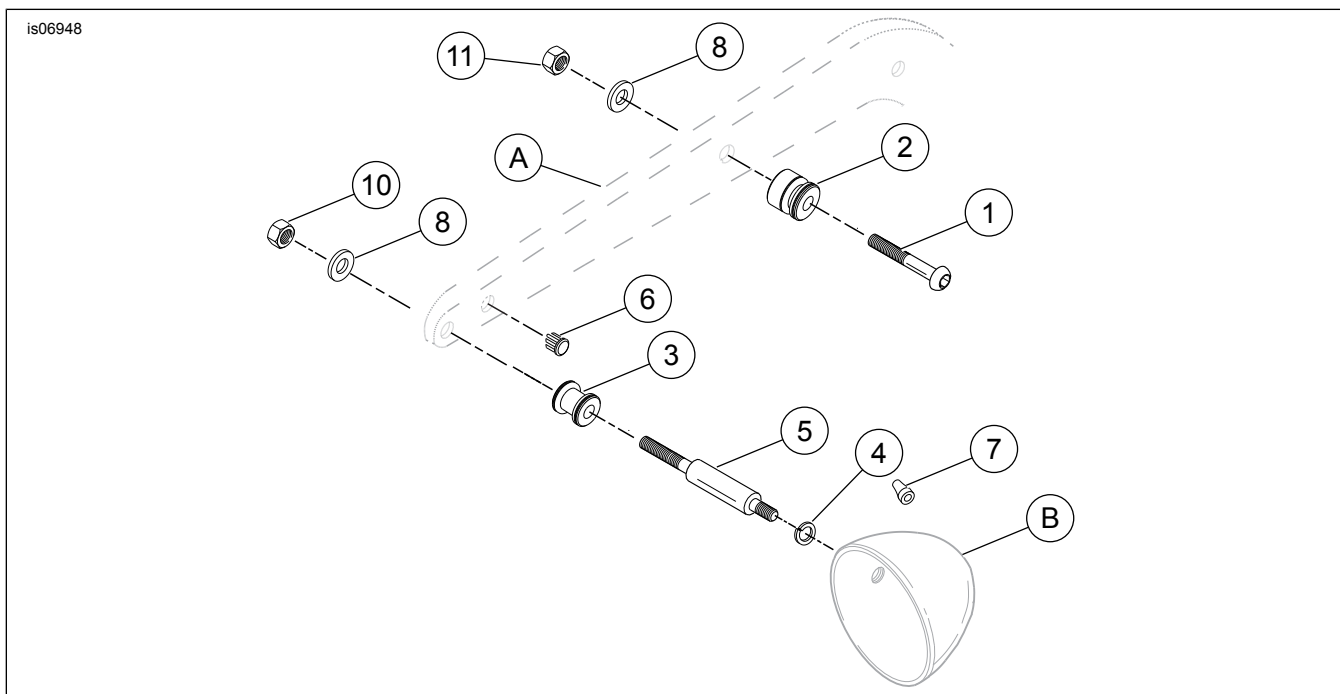


Figura 3. Peças de reposição: Kit de ferragens do ponto de suporte Dyna

Tabela 1. Tabela de peças de reposição

Item	Descrição (quantidade)	Peça N.º
1	Parafuso, cabeça abaulada de 3/8-16 x 2 1/4 pol. (2)	4154
2	Ponto de acoplamento, dianteiro (2)	53683-96
3	Ponto de acoplamento, traseiro (2)	53684-96A
4	Arruela de pressão (2)	94081-90T
5	Haste, pisca (2)	53698-96
6	Plugue, furo, cromado (2)	56239-93
7	Plugue, furo, borracha (2)	58758-93
8	Arruela, 3/8 x 13/16 x 1/16 pol. (4)	6701
9	Conector de fio tipo luva de emenda (4) (não mostrado)	70585-93
10	Porca de travamento, hexagonal 3/8-24 (2)	7776W
11	Porca de travamento, hexagonal 3/8-16 (4)	7778
Itens mencionados no texto, mas não incluídos no kit:		
A	Suporte do para-lama	
B	Estrutura do pisca	