



FODERI CROMATI DELLA FORCELLA

GENERALITÀ

Numero kit

45270-98, 45275-98, 45305-98, 45310-98, 45315-98, 46472-00B, 46477-00, 46482-00, 46487-00, 46492-00, 46477-07, 46482-07, 48660-07, 46477-07A, 46482-07A, 48660-07A

Modelli

Per informazioni sugli abbinamenti dei modelli, consultare il catalogo delle parti e accessori o la sezione Parts and Accessories (Parti e Accessori) sul sito web www.harley-davidson.com (solo in inglese).

Parti supplementari necessarie

È necessario l'OLIO PER FORCELLE TIPO E Harley-Davidson (99884-80).

⚠ AVVERTENZA

La sicurezza del pilota e del passeggero dipende dalla corretta installazione di questo kit. Attenersi alle procedure appropriate illustrate nel manuale di manutenzione. Se non si è in grado di eseguire la procedura o non si dispone degli attrezzi adeguati, rivolgersi a un concessionario Harley-Davidson per l'installazione. Un'installazione non corretta di questo kit può causare lesioni gravi o mortali. (00333b)

NOTA

Questo foglio di istruzioni fa riferimento alle informazioni contenute nel manuale di manutenzione. Per questa installazione è necessario disporre di un manuale di manutenzione del proprio modello di motocicletta, disponibile presso un concessionario Harley-Davidson.

Attrezzi necessari

Vedere il manuale di manutenzione per gli attrezzi aggiuntivi necessari per installare il kit.

Contenuto del kit

Vedere Figura 2, Tabella 1, Figura 3 e Tabella 2.

RIMOZIONE

1. Sostenere la motocicletta in modo che la parte anteriore sia sollevata da terra e le forcelle siano completamente stese.
2. Rimuovere il parafrangente anteriore, le pinze del freno anteriore e la ruota anteriore seguendo le istruzioni contenute nella sezione Telaio dell'appropriato manuale di manutenzione.

NOTA

Su alcuni modelli sarà necessario rimuovere altre parti per accedere alle forcelle. Vedere il manuale di manutenzione.

3. Per tutti i modelli ad ECCEZIONE dei modelli Touring: spurgare e rimuovere le forcelle. Vedere il manuale di manutenzione.
4. Per i modelli Touring equipaggiati con sospensioni regolabili ad aria: spurgare le sospensioni regolabili ad aria come indicato sul manuale di manutenzione corretto.

⚠ AVVERTENZA

Quando si effettua la manutenzione sul gruppo della forcella, indossare sempre occhiali di protezione. Non rimuovere i tappi delle canne dei foderi senza eliminare prima la precarica della molla. I tappi e le molle potrebbero schizzar via, causando gravi lesioni, anche mortali. (00297a)

5. Per i modelli 2000 ed anni successivi ad ECCEZIONE dei modelli Touring: vedere Figura 1. Usando un pezzo di filo interdentale (o materiale simile) con un movimento avanti e indietro, allentare il catarifrangente dal foderò della forcella su entrambe le estremità. Ruotare il catarifrangente da un lato all'altro fino a quando non sia possibile toglierlo. Conservare il catarifrangente per l'uso futuro. Vedere Figura 2. Ripetere il procedimento sul lato opposto del foderò della forcella. Staccare il rivestimento dell'adesivo in eccesso da entrambi i catarifrangenti. La superficie deve essere pulita per l'installazione.
6. Smontare le canne delle forcelle secondo le istruzioni nel manuale di manutenzione.

INSTALLAZIONE

NOTA

I foderi cromati delle forcelle inclusi in questo kit si montano come quelli originali. Per i procedimenti corretti di installazione, vedere il manuale di manutenzione.

Prima di installare il kit, controllare il diametro interno dei nuovi foderi cromati per verificare che siano puliti e privi di detriti per evitare che subiscano danni.

1. Rimontare le canne della forcella sostituendo guarnizioni di tenuta usurate, boccole o altre parti come necessario.

NOTA

Per stringere le viti di scarico non usare un avvitatore pneumatico, perché potrebbe danneggiare le viti.

2. Avvitare le viti di scarico:



- Modelli precedenti con forcelle da 39 mm (vedere Figura 2): serrare ad una coppia di 1,5-1,9 N·m (13-17 in-lb).
 - Modelli precedenti con forcelle da 41 mm (vedere Figura 2): serrare ad una coppia di 5,8-8,8 N·m (52-78 in-lb).
 - Modelli successivi (vedere Figura 3): serrare ad una coppia di 5,8-8,8 N·m (52-78 in-lb).
3. Riempire gli steli con OLIO PER FORCELLE TIPO E (99884-80) seguendo le istruzioni nel manuale di manutenzione.
 4. Installare la forcella e le parti smontate per accedere ad essa. Installare il parafrangente anteriore, la ruota e la/le pinza/e seguendo le istruzioni nel manuale di manutenzione.
 5. **Per i modelli Touring equipaggiati con sospensioni regolabili ad aria:** riempire le sospensioni regolabili ad aria come indicato sul manuale di manutenzione.

NOTA

I catarifrangenti sulle forcelle non sono necessari sui modelli Touring. Essi sono fissati sul parafrangente anteriore o sui tubi discendenti del telaio.

La temperatura ambiente deve essere di almeno 16 °C (60 °F) affinché i catarifrangenti aderiscano bene.

Dopo l'installazione dei catarifrangenti, lasciar riposare per ALMENO 24 ore prima di esporre l'area ad un vigoroso lavaggio, ad un forte getto d'acqua o alle intemperie.

⚠ AVVERTENZA

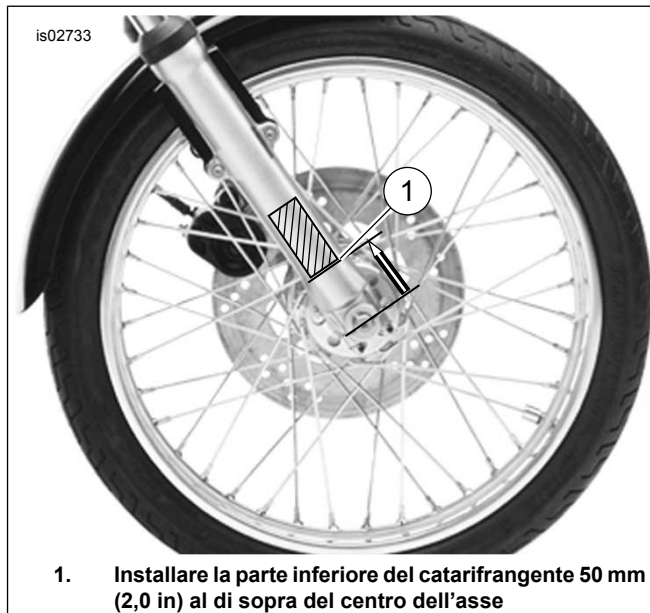
Il Federal Motor Vehicle Safety Standard (FMVSS) 108 prevede che le motociclette siano dotate di catarifrangenti laterali e posteriori. Accertarsi che i catarifrangenti laterali e posteriori siano montati correttamente. Il fatto che il pilota non sia molto visibile agli altri automobilisti può causare lesioni gravi o mortali. (00336b)

6. **Per i modelli 2000 ed anni successivi ad ECCEZIONE del modello Touring:** staccare un lato del nastro biadesivo di schiuma. Premere con decisione sul nastro per fissarlo al catarifrangente. Ripetere l'installazione con il nastro biadesivo sul restante catarifrangente. Vedere Figura 1. Il bordo inferiore del catarifrangente deve essere a 50 mm (2,0 in) sopra il centro dell'albero dell'asse. Rimuovere il secondo lato (superficie esterna) del rivestimento dell'adesivo. Posizionare il catarifrangente e premerlo saldamente in posizione (1) per far agire l'adesivo. Ripetere per l'altro catarifrangente.

⚠ AVVERTENZA

Quando si monta una ruota e prima di spostare la motocicletta, azionare ripetutamente i freni in modo da generare pressione nell'impianto dei freni. Una pressione insufficiente può compromettere le prestazioni del freno, con pericolo di lesioni gravi o mortali. (00284a)

7. Pompate i freni prima di eseguire la prova su strada.
8. Provare su strada il veicolo per verificare che la corsa e l'estensione della forcella siano corrette.



1. Installare la parte inferiore del catarifrangente 50 mm (2,0 in) al di sopra del centro dell'asse

Figura 1. Posizione del catarifrangente

PARTI DI RICAMBIO

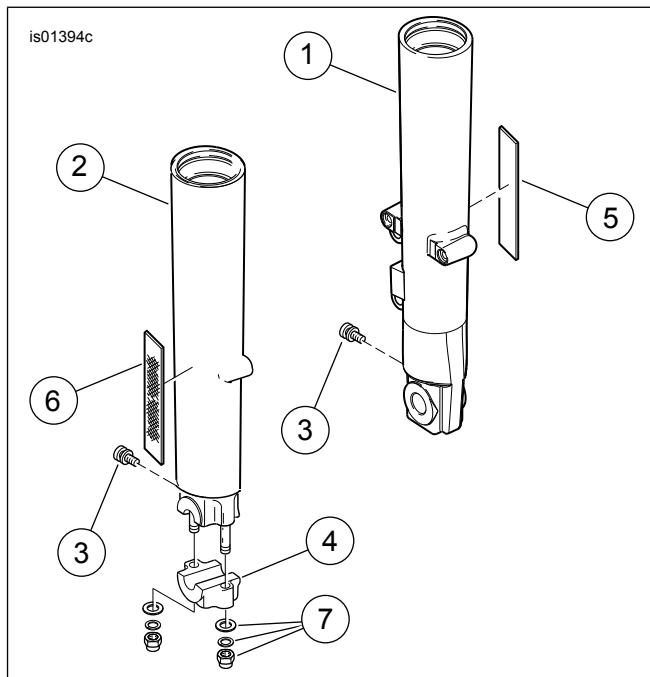


Figura 2. Parti di ricambio: foderi cromati della forcella - modelli precedenti

Tabella 1. Parti di ricambio: foderi cromati della forcella – modelli precedenti

Elemento	Descrizione (quantità)	Numero codice
1	Fodero della forcella di sinistra (cromato)	
	• Kit 45270-98 (39 mm)	46272-98
	• Kit 45275-98 (39 mm)	46272-98
	• Kit 45305-98 (41 mm)	46307-98
	• Kit 45310-98 (41 mm)	45311-98
	• Kit 45315-98 (41 mm)	46317-98
	• Kit 46472-00B (41 mm)	46473-00B
	• Kit 46477-00 (41 mm)	46478-00
	• Kit 46482-00 (41 mm)	46483-00
	• Kit 46487-00 (39 mm)	46488-00
	• Kit 46492-00 (39 mm)	46488-00
	• Kit 46477-07 (41 mm) (include l'elemento 3)	46478-07
	• Kit 48660-07 (41 mm) (include l'elemento 3)	48733-07
• Kit 46482-07 (41 mm) (include l'elemento 3)	46483-07	
2	Fodero della forcella di destra (cromato)	
	• Kit 45270-98 (39 mm)	46271-98
	• Kit 45275-98 (39 mm)	46483-07
	• Kit 45305-98 (41 mm)	48731-07
	• Kit 45310-98 (41 mm)	45312-98
	• Kit 45315-98 (41 mm)	46316-98
	• Kit 46472-00B (41 mm)	46474-00C
	• Kit 46477-00 (41 mm)	46479-00
	• Kit 46482-00 (41 mm)	46484-00
	• Kit 46487-00 (39 mm)	46489-00
	• Kit 46492-00 (39 mm)	46493-00
	• Kit 46477-07 (41 mm) (include gli elementi 3 e 7)	46479-07
	• Kit 48660-07 (41 mm) (include gli elementi 3 e 7)	48732-07
• Kit 46482-07 (41 mm) (include gli elementi 3 e 7)	46484-07	
3	Vite di scarico con rondella (2)	
	• Kit forcella da 39 mm	45858-77
	• Kit forcella da 41 mm	45790-80
	• Kit forcella da 41 mm*	45369-99, 45692-99
4	Sostegno dell'asse (solo lato destro)	
	• Kit 46477-07, 48660-07, 46482-07	46499-00
	• Kit 46472-00B	46658-07
	• Per tutti gli altri kit forcella da 41 mm	45303-98
5	Catarifrangente, lato sinistro (2000-2006, eccetto 46472-00B) (non incluso nel kit)	59482-00
6	Catarifrangente, lato destro (2000-2006, eccetto 46472-00B) (non incluso nel kit)	59481-00
7	Dado, cappuccio dell'asse, cromato	45813-03
8	Nastro, biadesivo, schiuma, catarifrangente (2) (non illustrato)	53791-06
9	Catarifrangente (2007) (2) (non incluso nel kit) (non illustrato)	60253-07
* Da utilizzare con i kit 46477-07, 48660-07, 46482-07 Vite (cromata) rondella		
** Usare con kit 46479-07, 48732-07, 46484-07, 48730-07		

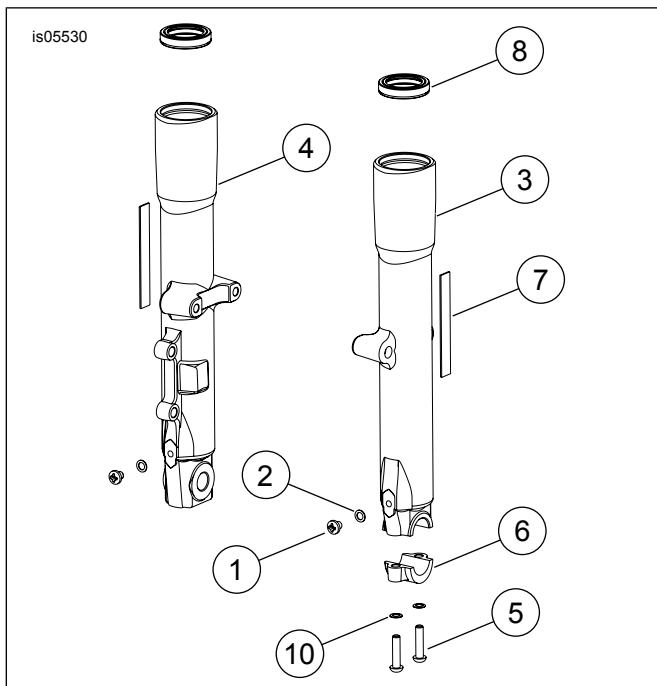


Figura 3. Parti di ricambio: kit fodero cromato – modelli successivi

Tabella 2. Parti di ricambio: foderi cromati della forcella – modelli successivi

Elemento	Descrizione (quantità)	Numero codice
1	Vite (2)	45369-99
2	Rondella (2)	45692-99
3	Fodero della forcella di destra (cromato)	
	• Kit 46477-07A	46479-08
	• Kit 46482-07A	46484-08
	• Kit 48660-07A	48732-08
4	Fodero della forcella di sinistra (cromato)	
	• Kit 46477-07A	46478-07
	• Kit 46482-07A	46483-07
	• Kit 48660-07A	48733-07
5	Vite (2)	4042
6	Sostegno, asse destro (cromato)	46499-00
7	Nastro biadesivo di schiuma (2)	53791-06
8	Paraolio (2)	45875-84A
9	Etichetta (non mostrata)	60812-06
10	Rondella di sicurezza (2)	7062