



VERCHROMTE GABELGLEITROHRE

ALLGEMEINES

Satz-Nummern

45270-98, 45275-98, 45305-98, 45310-98, 45315-98, 46472-00B, 46477-00, 46482-00, 46487-00, 46492-00, 46477-07, 46482-07, 48660-07, 46477-07A, 46482-07A, 48660-07A

Modelle

Modell-Passungsinformationen sind im P&A-Einzelhandelskatalog oder im Abschnitt „Parts and Accessories“ (Teile und Zubehör) von www.harley-davidson.com (nur Englisch) zu finden.

Zusätzlich benötigte Teile

Harley-Davidson-GABELÖL DER SORTE E (99884-80) ist erforderlich.

⚠ WARNUNG

Die Sicherheit von Fahrer und Sozius hängt vom korrekten Einbau dieses Satzes ab. Die entsprechenden Verfahren im Werkstatthandbuch befolgen. Falls es nicht möglich ist, dieses Verfahren selbst durchzuführen, bzw. nicht die richtigen Werkzeuge vorhanden sind, muss der Einbau von einem Harley-Davidson Händler durchgeführt werden. Unsachgemäßer Einbau dieses Satzes kann zu schweren oder tödlichen Verletzungen führen. (00333b)

HINWEIS

Diese Einbauanleitung bezieht sich auf Informationen aus dem Werkstatthandbuch. Für diesen Einbau ist ein Werkstatthandbuch für das jeweilige Motorradmodell erforderlich; dieses ist bei einem Harley-Davidson-Händler erhältlich.

Erforderliche Werkzeuge

Informationen über zusätzliche Werkzeuge, die für den Einbau dieses Satzes erforderlich sind, sind im Werkstatthandbuch einzusehen.

Inhalt des Satzes

Siehe Abbildung 2, Tabelle 1, Abbildung 3 und Tabelle 2.

AUSBAU

1. Das Motorrad so abstützen, dass der vordere Teil vom Boden abgehoben ist und die Gabeln ganz ausgezogen sind.
2. Vorderes Schutzblech, Vorderradbremssattel (bzw. -sättel) und Vorderrad gemäß Anweisungen im Abschnitt Fahrgestell des entsprechenden Werkstatthandbuchs ausbauen.

HINWEIS

Bei manchen Modellen müssen zusätzliche Teile ausgebaut werden, um die Vorderradgabel zu erreichen. Siehe Werkstatthandbuch.

3. **Für alle Modelle AUSSER Touring:** Öl aus den Vorderradgabeln ablassen und die Gabel ausbauen. Siehe Werkstatthandbuch.
4. **Für Touring-Modelle mit verstellbarer Luftfederung:** Die Luft gemäß Anweisungen im entsprechenden Werkstatthandbuch aus der verstellbaren Luftfederung ablassen.

⚠ WARNUNG

Bei Arbeiten an der Gabelbaugruppe eine Schutzbrille tragen. Die Tauchrohrkappen nicht ausbauen, ohne zuvor die Federvorspannung zu entlasten, da andernfalls die Kappen und Federn herausgeschleudert werden können, was zu schweren oder tödlichen Verletzungen führen könnte. (00297a)

5. **Für Modelle ab 2000 AUSSER Touring:** Siehe Abbildung 1. Ein Stück Zahnseide (oder ähnliches Material) hin- und herbewegen, um den Reflektor an beiden Enden der Gleitrohre zu lösen. Anschließend den Reflektor seitwärts hin- und herbewegen, bis er sich abnehmen lässt. Reflektor zur späteren Wiederverwendung aufbewahren. Siehe Abbildung 2. Am gegenüberliegenden Gleitrohr ebenso verfahren. Klebstoffreste von beiden Reflektoren entfernen. Zur Befestigung müssen die Klebeflächen sauber sein.
6. Die Vorderradtauchrohre gemäß den Anweisungen im Werkstatthandbuch auseinander nehmen.

EINBAU

HINWEIS

Die in diesem Satz enthaltenen verchromten Gleitrohre werden auf dieselbe Weise wie die Originalteile eingebaut. Das Verfahren für den ordnungsgemäßen Einbau ist dem Werkstatthandbuch zu entnehmen.

Vor dem Einbau des Satzes ist nachzuprüfen, ob die Bohrungen der neuen verchromten Gleitrohre frei von Schmutz und Fremdkörpern sind, da die Gleitrohre sonst beschädigt werden könnten.

1. Vorderradtauchrohre montieren; dabei abgenutzte Dichtungen, Buchsen oder sonstige Zusatzteile bei Bedarf austauschen.

HINWEIS

Die Ablassschrauben nicht mit einem Schlagschrauber anziehen. Ein Schlagschrauber kann die Schrauben beschädigen.

- Die Ablassschrauben anziehen:
 - Frühere Modelle mit 39-mm-Gabeln (siehe Abbildung 2): Auf ein Drehmoment von 1,5–1,9 N·m (13–17 in-lb) anziehen.
 - Frühere Modelle mit 41-mm-Gabeln (siehe Abbildung 2): Auf ein Drehmoment von 5,8–8,8 N·m (52–78 in-lb) anziehen.
 - Spätere Modelle (siehe Abbildung 3): Auf ein Drehmoment von 5,8–8,8 N·m (52–78 in-lb) anziehen.
- Mit GABELÖL DER SORTE E (99884-80) gemäß den Anweisungen im Werkstatthandbuch füllen.
- Vorderradgabel und andere zum Zugriff auf die Vorderradgabel ausgebauten Teile einbauen. Vorderradschutzblech, Vorderrad und Bremsattel bzw. Bremsättel gemäß den Anweisungen im Werkstatthandbuch einbauen.
- Für Touring-Modelle mit verstellbarer Luftfederung:** Das druckluftbetätigte Federungssystem nach dem Zusammenbau gemäß Anweisungen des Werkstatthandbuchs wieder befüllen.

HINWEIS

An Touring-Modellen sind Reflektoren an der Gabel nicht erforderlich. Bei Touring-Modellen sind Reflektoren am Vorderrad-Schutzblech oder an den senkrechten Rahmenrohren angebracht.

Um eine gute Haftwirkung der Reflektoren zu gewährleisten, sollte die Umgebungstemperatur mindestens 16 °C (60 °F) betragen.

Nach Anbringen der Reflektoren MINDESTENS 24 Stunden lang warten, bevor diese kräftigem Waschen, starkem Spritzwasser oder extremen Witterungsbedingungen ausgesetzt werden.

⚠ WARNUNG

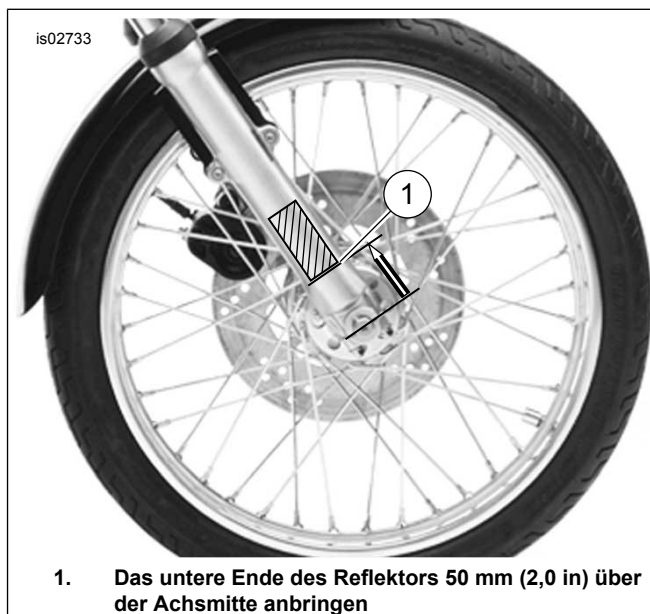
Laut Federal Motor Vehicle Safety Standard (FMVSS) 108 müssen Motorräder mit Rück- und Seitenreflektoren ausgestattet sein. Sicherstellen, dass die Rück- und Seitenreflektoren richtig angebracht wurden. Für andere Verkehrsteilnehmer schlecht sichtbare Fahrzeuge können zu Unfällen mit schweren oder tödlichen Verletzungen führen. (00336b)

- Für Modelle ab 2000 AUSSER Touring:** Vom beidseitigen Schaumstoffklebeband eine Schutzfolie abziehen. Das Klebeband fest an den Reflektor andrücken. Am anderen Reflektor auf die gleiche Weise ein Stück Klebeband anbringen. Siehe Abbildung 1. Der untere Rand des Reflektors muss sich 50 mm (2,0 in) über der Achsmittle befinden. Den Papierstreifen von der anderen Seite des Klebebands (Außenfläche) entfernen. Den Reflektor in Einbaustellung (1) halten und fest andrücken, um den Klebstoff zu aktivieren. Mit dem zweiten Reflektor ebenso verfahren.

⚠ WARNUNG

Nachdem ein Rad eingebaut wurde und vor Bewegen des Motorrads die Bremsen pumpen, um den Druck in der Bremsanlage aufzubauen. Wenn die Bremsen nicht richtig funktionieren, kann eine Probefahrt bei hoher Geschwindigkeit zum Verlust der Kontrolle über das Fahrzeug und somit zu schweren oder tödlichen Verletzungen führen. (00284a)

- Die Bremsen vor der Testfahrt pumpen.
- Auf einer Probefahrt sicherstellen, dass der Hub der Gabel in beiden Richtungen nicht beeinträchtigt wurde.



- Das untere Ende des Reflektors 50 mm (2,0 in) über der Achsmittle anbringen

Abbildung 1. Reflektoranordnung

ERSATZTEILE

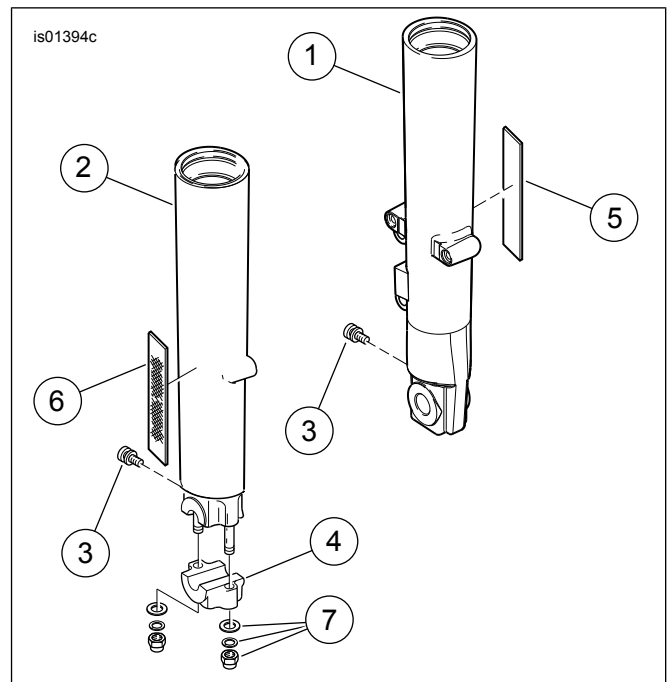


Abbildung 2. Ersatzteile: verchromte Gabelgleitrohre – Frühere Modelle

Tabelle 1. Ersatzteile: verchromte Gabelgleitrohre – Frühere Modelle

Angabe	Beschreibung (Menge)	Teilenummer
1	Gabelgleitrohr, linke Seite (verchromt)	
	• Satz 45270-98 (39 mm)	46272-98
	• Satz 45275-98 (39 mm)	46272-98
	• Satz 45305-98 (41 mm)	46307-98
	• Satz 45310-98 (41 mm)	45311-98
	• Satz 45315-98 (41 mm)	46317-98
	• Satz 46472-00B (41 mm)	46473-00B
	• Satz 46477-00 (41 mm)	46478-00
	• Satz 46482-00 (41 mm)	46483-00
	• Satz 46487-00 (39 mm)	46488-00
	• Satz 46492-00 (39 mm)	46488-00
	• Satz 46477-07 (41 mm) (einschließlich Teil 3)	46478-07
	• Satz 48660-07 (41 mm) (einschließlich Teil 3)	48733-07
	• Satz 46482-07 (41 mm) (einschließlich Teil 3)	46483-07

Tabelle 1. Ersatzteile: verchromte Gabelgaitrohre – Fröhere Modelle

Angabe	Beschreibung (Menge)	Teilenummer
2	Gabelgaitrohr, rechte Seite (verchromt)	
	• Satz 45270-98 (39 mm)	46271-98
	• Satz 45275-98 (39 mm)	46483-07
	• Satz 45305-98 (41 mm)	48731-07
	• Satz 45310-98 (41 mm)	45312-98
	• Satz 45315-98 (41 mm)	46316-98
	• Satz 46472-00B (41 mm)	46474-00C
	• Satz 46477-00 (41 mm)	46479-00
	• Satz 46482-00 (41 mm)	46484-00
	• Satz 46487-00 (39 mm)	46489-00
	• Satz 46492-00 (39 mm)	46493-00
	• Satz 46477-07 (41 mm) (einschließlich Teile 3 und 7)	46479-07
	• Satz 48660-07 (41 mm) (einschließlich Teile 3 und 7)	48732-07
	• Satz 46482-07 (41 mm) (einschließlich Teile 3 und 7)	46484-07
3	Ablassschraube mit Unterlegscheibe (2)	
	• 39-mm-Gabelsätze	45858-77
	• 41-mm-Gabelsätze	45790-80
	• 41-mm-Gabelsätze*	45369-99, 45692-99
4	Achshalter (nur rechte Seite)	
	• Satz 46477-07, 48660-07, 46482-07	46499-00
	• Satz 46472-00B	46658-07
	• Für alle anderen 41-mm-Gabelsätze	45303-98
5	Reflektor, linke Seite (2000 bis 2006, außer 46472-00B) (nicht im Satz enthalten)	59482-00
6	Reflektor, rechte Seite (2000 bis 2006, außer 46472-00B) (nicht im Satz enthalten)	59481-00
7	Achskapfenmutter, verchromt	45813-03
8	Klebeband, doppelseitig, Schaumstoff, Reflektor (2) (nicht abgebildet)	53791-06
9	Reflektor (2007) (2) (nicht im Satz enthalten) (nicht abgebildet)	60253-07
*Zur Verwendung mit den Sätzen 46477-07, 48660-07 und 46482-07 Schraube (verchromt) Unterlegscheibe		
**Zur Verwendung mit den Sätzen 46479-07, 48732-07, 46484-07 und 48730-07		

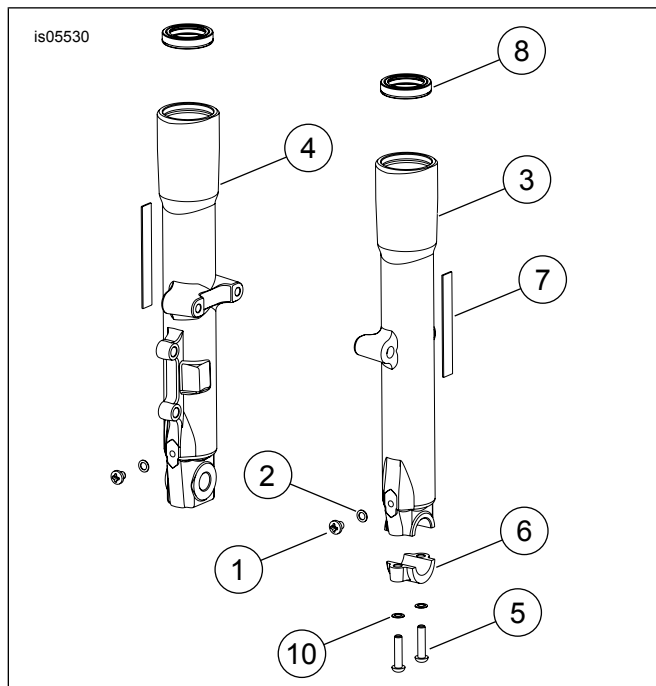


Abbildung 3. Ersatzteile: verchromte Gleitrohrsätze – spätere Modelle

Tabelle 2. Ersatzteile: verchromte Gabelgleitrohre – spätere Modelle

Angabe	Beschreibung (Menge)	Teilenummer
1	Schraube (2)	45369-99
2	Unterlegscheibe (2)	45692-99
3	Gabelgleitrohr, rechte Seite (verchromt)	
	• Satz 46477-07A	46479-08
	• Satz 46482-07A	46484-08
	• Satz 48660-07A	48732-08
4	Gabelgleitrohr, linke Seite (verchromt)	
	• Satz 46477-07A	46478-07
	• Satz 46482-07A	46483-07
	• Satz 48660-07A	48733-07
5	Schraube (2)	4042
6	Halter, rechte Achse (verchromt)	46499-00
7	Klebeband, doppelseitig, Schaumstoff (2)	53791-06
8	Öldichtung (2)	45875-84A
9	Aufkleber (nicht abgebildet)	60812-06
10	Sicherungsscheibe (2)	7062