



# INSTRUCCIONES

J01488

2008-06-04



## DESLIZADORES CROMADOS DE LA HORQUILLA

### GENERALIDADES

#### Kit número

45270-98, 45275-98, 45305-98, 45310-98, 45315-98, 46472-00B, 46477-00, 46482-00, 46487-00, 46492-00, 46477-07, 46482-07, 48660-07, 46477-07A, 46482-07A, 48660-07A

#### Modelos

Para obtener información de la adaptación a los diferentes modelos, consulte el catálogo de venta al detalle de P&A (piezas y accesorios) o la sección Piezas y accesorios de [www.harley-davidson.com](http://www.harley-davidson.com) (inglés solamente).

#### Piezas adicionales requeridas

Se requerirá ACEITE TIPO E PARA HORQUILLA Harley-Davidson (99884-80).

#### ⚠ ADVERTENCIA

La seguridad del motociclista y del pasajero dependen de la instalación correcta de este kit. Use los procedimientos correspondientes en el Manual de servicio. Si el procedimiento no está dentro de sus capacidades o no tiene las herramientas correctas, pida a un concesionario Harley-Davidson que realice la instalación. La instalación incorrecta de este kit podría causar la muerte o lesiones graves. (00333b)

#### NOTA

Esta hoja de instrucciones hace referencia a la información del Manual de servicio. Para esta instalación se requiere un Manual de servicio para su modelo de motocicleta, el cual está disponible en un concesionario Harley-Davidson.

### Herramientas necesarias

Vea las herramientas adicionales necesarias para instalar este kit en el manual de servicio.

### Contenido del kit

Vea Figura 2, Tabla 1, Figura 3 y Tabla 2.

### EXTRACCIÓN

1. Soporte la motocicleta para que el extremo delantero quede levantado del suelo y la horquilla extendida por completo.
2. Quite el guardabarros delantero, la(s) mordaza(s) del freno delantero y la rueda delantera siguiendo las instrucciones en la sección Chasis del Manual de servicio correspondiente.

#### NOTA

En algunos modelos también será necesario quitar otras piezas para tener acceso a las horquillas delanteras. Vea el Manual de servicio.

3. **Para todos los modelos EXCEPTO el Touring:** Drene y extraiga las horquillas delanteras. Vea el Manual de servicio.
4. **Para los modelos Touring equipados con suspensión de aire ajustable:** Purgue la suspensión de aire ajustable, de acuerdo con las instrucciones del Manual de servicio correspondiente.

#### ⚠ ADVERTENCIA

Use gafas protectoras cuando dé servicio al conjunto de la horquilla. No extraiga las tapas del tubo deslizante sin aliviar la precarga del resorte, ya que las tapas y los resortes pueden salir expulsados, lo que podría ser la causa de muerte o lesiones graves. (00297a)

5. **Para los modelos de 2000 y posteriores EXCEPTO el Touring:** Vea la Figura 1. Usando un pedazo de hilo dental (o material similar), con un movimiento hacia adelante y hacia atrás, afloje el reflector del deslizador de la horquilla en ambos extremos. Gire el reflector de lado a lado hasta que pueda quitarse. Guarde el reflector para su uso futuro. Vea Figura 2. Repita el procedimiento en el deslizador de la horquilla del lado opuesto. Quite el exceso de adhesivo de ambos reflectores. La superficie debe estar limpia para la instalación.
6. Desarme los tubos de la horquilla delantera de acuerdo a las instrucciones en el Manual de servicio.

### INSTALACIÓN

#### NOTA

Los deslizadores cromados de la horquilla incluidos en este kit se instalan de la misma manera que las piezas de equipo original. Vea los procedimientos correctos de instalación en el Manual de servicio.

Antes de la instalación de este kit, verifique los diámetros interiores de los deslizadores cromados nuevos para asegurarse de que estén libres de suciedad y desechos, ya que podrían dañarse los deslizadores nuevos.

1. Arme los tubos de la horquilla delantera, reemplazando los sellos, los bujes u otras piezas desgastadas según sea necesario.

#### NOTA

No use una llave de impacto para apretar los tornillos de drenaje. El uso de una llave de impacto puede dañar los tornillos.

2. Apriete los tornillos de drenaje:
  - Modelos anteriores con horquillas de 39 mm (Vea la Figura 2 ): Apriete a 1,5-1,9 N·m (13-17 **lb-pulg.**)
  - Modelos anteriores con horquillas de 41 mm (Vea la Figura 2 ): Apriete a 5,8-8,8 N·m (52-78 **lb-pulg.**)
  - Modelos posteriores (vea Figura 3 ): Apriete a 5,8-8,8 N·m (52-78 **lb-pulg.**)
3. Llene con ACEITE DE HORQUILLA TIPO "E" (99884-80) de acuerdo con las instrucciones del Manual de servicio.
4. Instale la horquilla delantera y todas las piezas que fueron extraídas para tener acceso a las horquillas delanteras. Instale el guardabarros delantero, la rueda y la(s) mordaza(s), de acuerdo con las instrucciones del Manual de servicio.
5. **Para los modelos Touring equipados con suspensión de aire ajustable:** Vuelva a llenar el sistema de suspensión de aire ajustable después del armado, de acuerdo con las instrucciones del Manual de servicio.

#### NOTA

Los reflectores montados en la horquilla no son necesarios en los modelos Touring. Los reflectores en los modelos Touring están montados en el guardabarros delantero o en los tubos verticales de la estructura.

La temperatura ambiente debe ser como mínimo 16 °C (60 °F) para que los reflectores se adhieran en forma correcta.

COMO MÍNIMO permita 24 horas después de colocar los reflectores antes de exponer el área a lavado vigoroso, rocío fuerte de agua o clima extremo.

#### ⚠ ADVERTENCIA

La Norma federal de seguridad del Departamento de transporte (FMVSS) 108 requiere que las motocicletas estén equipadas con reflectores traseros y laterales. Asegúrese de que los reflectores traseros y laterales estén montados correctamente. La visibilidad limitada de otros conductores por parte del motociclista puede ser la causa de muerte o lesiones graves. (00336b)

6. **Para los modelos de 2000 y posteriores EXCEPTO el Touring:** Pele un lado del respaldo de la cinta adhesiva de espuma de dos lados. Presione firmemente sobre la cinta adhesiva para asegurarla al reflector. Repita la instalación de la cinta adhesiva de dos lados en el otro reflector. Vea Figura 1. El borde inferior del reflector debe estar a 50 mm (2,0 pulg.) arriba del centro del árbol del eje. Quite el segundo lado (superficie exterior) del respaldo adhesivo. Coloque el reflector en su posición (1) y presione el reflector firmemente en su lugar para activar el adhesivo. Repita con el otro reflector.

#### ⚠ ADVERTENCIA

Siempre que se instale una rueda y antes de mover la motocicleta, bombee los frenos para acumular presión en el sistema de frenos. La presión insuficiente puede afectar el funcionamiento de los frenos, lo que podría ser la causa de muerte o lesiones graves. (00284a)

7. Bombee los frenos antes de conducir para probarla.
8. Pruebe el vehículo para verificar que el recorrido y el rebote de la horquilla sean correctos.



1. Instale la parte inferior del reflector a 50 mm (2,0 pulg.) arriba del centro del eje

Figura 1. Ubicación de los reflectores

#### PIEZAS DE SERVICIO

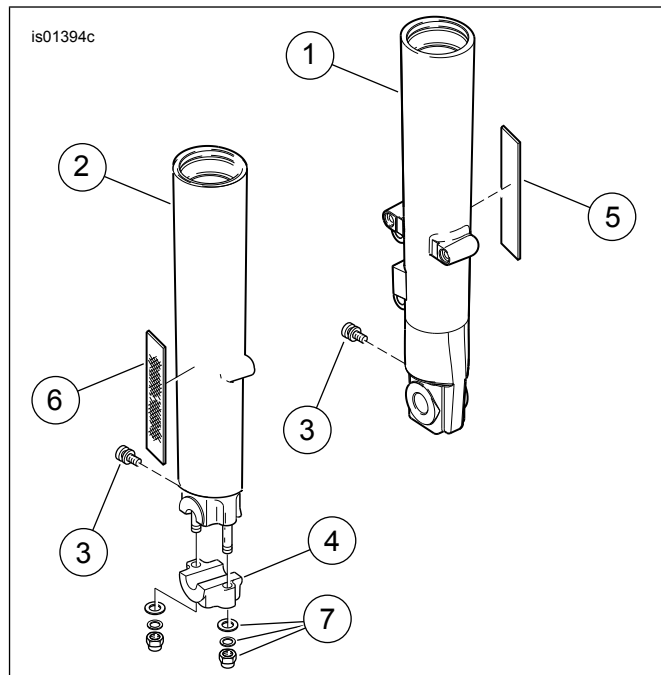
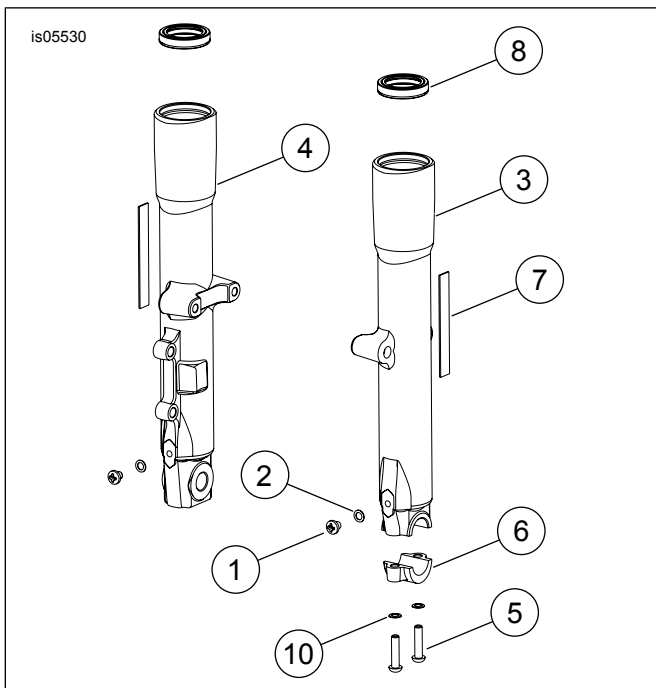


Figura 2. Piezas de servicio: Deslizadores cromados de la horquilla - Modelos anteriores

**Tabla 1. Piezas de servicio: Deslizadores cromados de la horquilla – Modelos anteriores**

Artículo	Descripción (cantidad)	Número de pieza
1	Deslizador de la horquilla, lado izquierdo (cromado)	
	• Kit 45270-98 (39 mm)	46272-98
	• Kit 45275-98 (39 mm)	46272-98
	• Kit 45305-98 (41 mm)	46307-98
	• Kit 45310-98 (41 mm)	45311-98
	• Kit 45315-98 (41 mm)	46317-98
	• Kit 46472-00B (41 mm)	46473-00B
	• Kit 46477-00 (41 mm)	46478-00
	• Kit 46482-00 (41 mm)	46483-00
	• Kit 46487-00 (39 mm)	46488-00
	• Kit 46492-00 (39 mm)	46488-00
	• Kit 46477-07 (41 mm) (incluye el artículo 3)	46478-07
	• Kit 48660-07 (41 mm) (incluye el artículo 3)	48733-07
	• Kit 46482-07 (41 mm) (incluye el artículo 3)	46483-07
2	Deslizador de la horquilla, lado derecho (cromado)	
	• Kit 45270-98 (39 mm)	46271-98
	• Kit 45275-98 (39 mm)	46483-07
	• Kit 45305-98 (41 mm)	48731-07
	• Kit 45310-98 (41 mm)	45312-98
	• Kit 45315-98 (41 mm)	46316-98
	• Kit 46472-00B (41 mm)	46474-00C
	• Kit 46477-00 (41 mm)	46479-00
	• Kit 46482-00 (41 mm)	46484-00
	• Kit 46487-00 (39 mm)	46489-00
	• Kit 46492-00 (39 mm)	46493-00
	• Kit 46477-07 (41 mm) (incluye los artículos 3 y 7)	46479-07
	• Kit 48660-07 (41 mm) (incluye los artículos 3 y 7)	48732-07
	• Kit 46482-07 (41 mm) (incluye los artículos 3 y 7)	46484-07
3	Tornillo de drenaje con arandela (2)	
	• Kits de horquillas de 39 mm	45858-77
	• Kits de horquillas de 41 mm	45790-80
	• Kits de horquillas de 41 mm*	45369-99, 45692-99
4	Sujetador del eje (lado derecho solamente)	
	• Kit 46477-07, 48660-07, 46482-07	46499-00
	• Kit 46472-00B	46658-07
	• Para todos los demás kits con horquillas de 41 mm	45303-98
5	Reflector, lado izquierdo (de 2000 a 2006, excepto el 46472-00B) (no incluido en el kit)	59482-00
6	Reflector, lado derecho (de 2000 a 2006, excepto el 46472-00B) (no incluido en el kit)	59481-00
7	Tuerca, tapa del eje, cromada	45813-03
8	Cinta, dos lados, espuma, reflector (2) (no se muestra)	53791-06
9	Reflector (2007) (2) (no incluidos en el kit) (no se muestran)	60253-07
* Para usar con los kits 46477-07, 48660-07, 46482-07 tornillo (cromado) arandela		
** Para usar con los kits 46479-07, 48732-07, 46484-07, 48730-07		



**Figura 3. Piezas de servicio: Kits de deslizadores cromados – Modelos posteriores**

**Tabla 2. Piezas de servicio: Deslizadores cromados de la horquilla – Modelos posteriores**

Artículo	Descripción (cantidad)	Número de pieza
1	Tornillo (2)	45369-99
2	Arandela (2)	45692-99
3	Deslizador de la horquilla, lado derecho (cromado)	
	• Kit 46477-07A	46479-08
	• Kit 46482-07A	46484-08
	• Kit 48660-07A	48732-08
4	Deslizador de la horquilla, lado izquierdo (cromado)	
	• Kit 46477-07A	46478-07
	• Kit 46482-07A	46483-07
	• Kit 48660-07A	48733-07
5	Tornillo (2)	4042
6	Sujetador, eje derecho (cromo)	46499-00
7	Cinta adhesiva, de espuma de dos lados (2)	53791-06
8	Sello de aceite (2)	45875-84A
9	Etiqueta (no se muestra)	60812-06
10	Arandela de seguridad (2)	7062