



INSTRUCTIONS

J01507

2007-08-29



KIT DE PLAQUE LATÉRALE AMOVIBLE SOFTAIL

GÉNÉRALITÉS

Numéro de kit

53815-00

Modèles

Pour des informations sur la configuration des modèles, voir le catalogue P&A de vente au détail ou la section Pièces et accessoires de www.harley-davidson.com (en anglais seulement).

Pièces supplémentaires requises

Ce kit est conçu pour être installé uniquement avec les montants de barre Sissy authentiques de Harley-Davidson. Pour une liste de montants de barre Sissy convenant à votre modèle de moto, se reporter au catalogue P&A de vente au détail ou à la section Pièces et accessoires de www.harley-davidson.com (en anglais seulement).

La visserie d'ancrage appropriée comme indiqué dans le tableau d'accessoires ci-dessous (vendue séparément) doit être installée avant l'installation de ce kit de plaque latérale. En outre, un kit de repositionnement directionnel (également vendu séparément) doit être installé sur les modèles FLSTS. Ces kits peuvent être achetés auprès de tout concessionnaire Harley-Davidson.

Le frein filet et produit d'étanchéité Loctite® 243 – Bleu (99642-97) est nécessaire pour la bonne installation de ce kit. On peut acheter le Loctite auprès de tout concessionnaire Harley-Davidson.

REMARQUE

Un manuel d'entretien pour ce modèle de moto est disponible auprès d'un concessionnaire Harley-Davidson.

Tableau 1. Kits de galet d'ancrage nécessaires

Année/Modèle	Kit d'ancrage	Kit de repositionnement de feu de direction
FLSTC de 2000 à 2002	53822-00	n'est pas requise.
FLSTC de 2003 et plus récents	53931-03	n'est pas requise.
FLSTS de 2000 à 2001	53822-00	53820-00
FLSTS de 2002	53822-00	53933-03
FLSTS de 2003 et plus récents	53931-03	53933-03

Contenu du kit

Tableau 2. Contenu du kit

Description/QTÉ	Numéro de pièce
Plaque latérale amovible (2)	Non vendu séparément
Vis à tête bombée (4)	94592-98

INSTALLATION DE BARRE SISSY

1. Voir Figure 1. Installer la barre Sissy nouvelle ou existante (2) sur les plaques latérales amovibles (1) en utilisant quatre vis à tête bombée (3) de ce kit. Enduire de Loctite 243 (bleu) les filets de vis avant l'installation. Serrer les vis à un couple de 11–14 N·m (96–120 in-lbs).

REMARQUE

Vérifier l'alignement comme indiqué à la Figure 3. Bien aligner les galets d'ancrage et les plaques latérales pour empêcher tous dommages des galets d'ancrage arrière.

2. Voir Figure 2. Tout en se plaçant derrière la moto, placer les encoches de plaque latérale avant (1) dans les galets d'ancrage avant (2) tel qu'illustré dans la vue de haut de la plaque. Pour des vues des montages correct et incorrect de la plaque latérale, voir la Figure 3.
3. Voir Figure 2. Tirer les loquets tournants (3) vers leur position la plus en arrière comme indiqué dans la vue centrale de la plaque. Placer les loquets tournants arrière sur les galets d'ancrage arrière (4) en s'assurant que les loquets et les plaques latérales sont installés dans le col des galets d'ancrage arrière comme indiqué dans la vue de bas du loquet. Cela peut nécessiter la compression ou l'écartement délicat des plaques latérales.

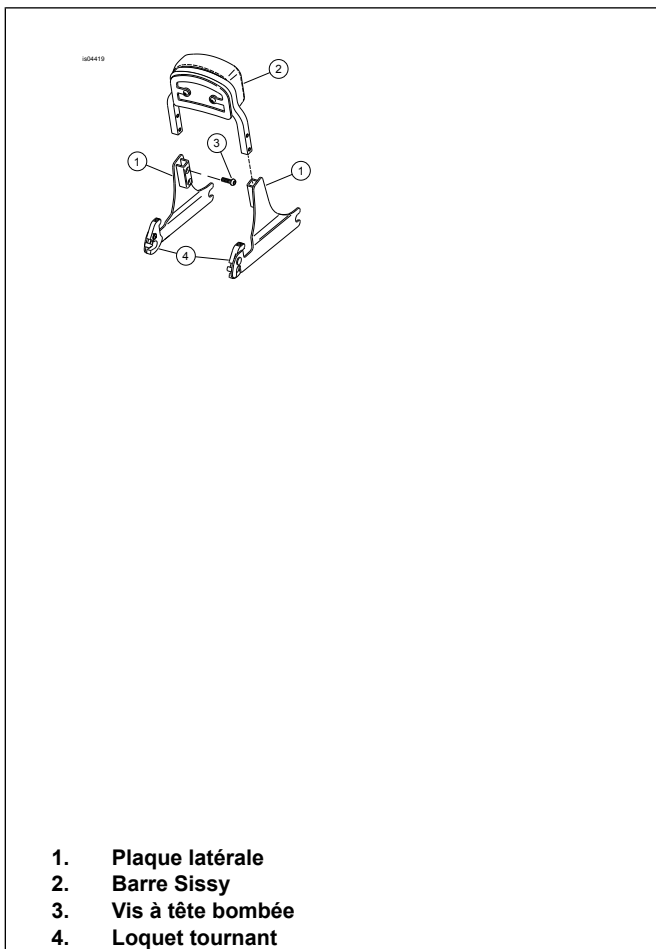


Figure 1. Ensemble de plaque latérale de barre Sissy amovible

1. Plaque latérale
2. Barre Sissy
3. Vis à tête bombée
4. Loquet tournant

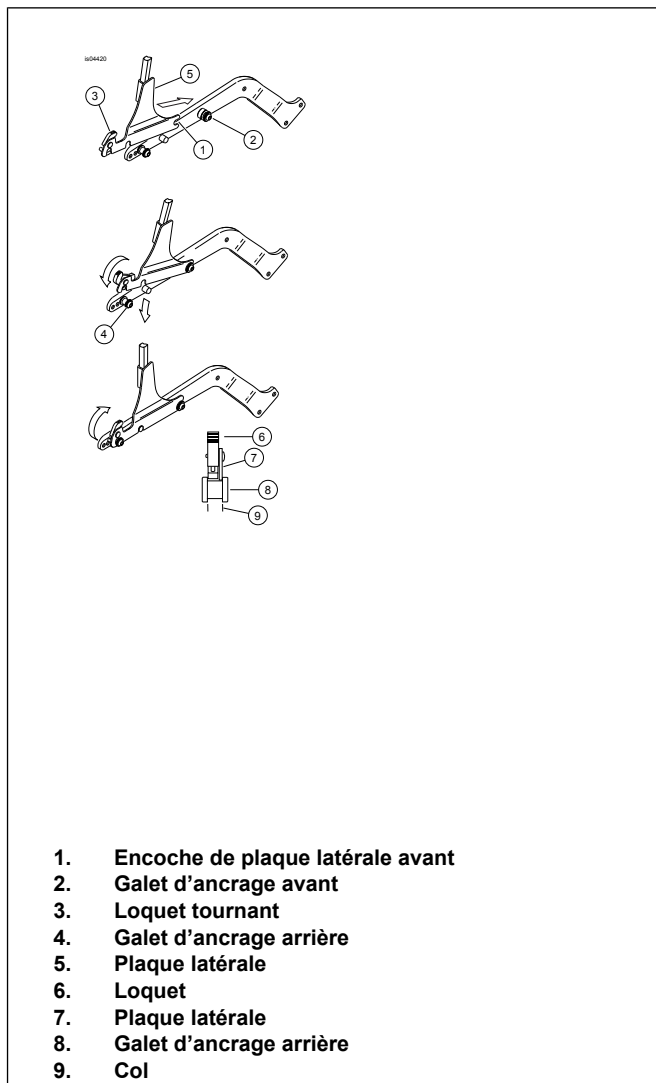
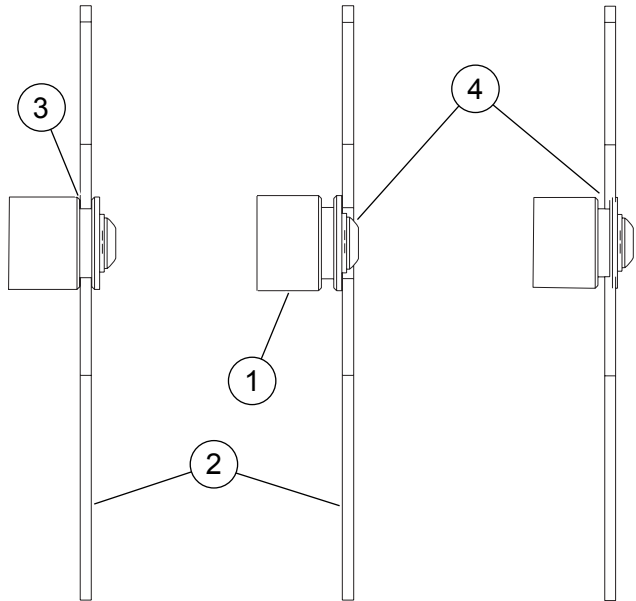


Figure 2. Fixation de la plaque latérale et de la barre Sissy

▲ AVERTISSEMENT

Après avoir posé l'ensemble de barre Sissy/plaque latérale, tirer vers le haut pour s'assurer qu'il est verrouillé en position. Pendant la conduite, un ensemble de barre Sissy/plaque latérale mal attaché peut bouger et causer la perte de contrôle, ce qui pourrait entraîner la mort ou des blessures graves. (00388a)

4. Pousser les plaques latérales vers le bas et fermer les loquets rotatifs en poussant en avant le levier de loquet le plus possible tel qu'illustré dans la vue inférieure de la plaque latérale. On peut entendre un déclic lorsque le loquet est en position. Si le loquet ne se ferme pas facilement, ne pas le forcer. Vérifier à nouveau l'alignement comme décrit à l'étape 2 et dans la Figure 3.



- 1. Galet d'ancrage avant droit
- 2. Plaque latérale droite
- 3. Installation correcte : la plaque latérale est complètement engagée dans le galet d'ancrage
- 4. Installation incorrecte : la plaque latérale n'est PAS complètement engagée dans le galet d'ancrage

Figure 3. Exemples de galet d'ancrage correct et incorrect