



INSTRUÇÕES

J01507

2007-08-29



KIT DE PLACA LATERAL REMOVÍVEL DA SOFTAIL

INFORMAÇÕES GERAIS

Kit número

53815-00

Modelos

Para informações sobre os modelos correspondentes, por favor, veja o catálogo de peças e acessórios de varejo, ou a seção de peças e acessórios do site www.harley-davidson.com (somente em inglês).

Peças adicionais necessárias

Este kit é projetado para ser instalado somente com montantes sissy bar Harley-Davidson Genuine. Por favor, veja o catálogo de peças e acessórios de varejo ou a seção de peças e acessórios do site www.harley-davidson.com (somente em inglês) para obter uma lista de montante sissy bar para o seu modelo de motocicleta.

Os acessórios de acoplamento apropriados, listados na tabela de adaptação abaixo (vendidos separadamente), devem ser instalados antes da montagem deste kit de placa lateral. Além disso, deve-se instalar um kit de reposicionamento direcional (também vendido separadamente) nos modelos FLSTS. Estes kits podem ser comprados em qualquer concessionário Harley-Davidson.

Para realizar esta instalação é necessário ter trava-rosca e veda-rosca Loctite® 243 azul (99642-97). O produto pode ser comprado em qualquer concessionário Harley-Davidson.

NOTA

Um Manual de serviço para o seu modelo de motocicleta está à disposição em um concessionário Harley-Davidson.

INSTALAÇÃO DA SISSY BAR

1. Veja Figura 1. Instale a sissy bar (2), nova ou atual, nas placas laterais removíveis (1) usando quatro parafusos de cabeça abaulada (3) deste kit. Aplique Loctite 243 (azul) nas rosca do parafuso antes da instalação. Aperte os parafusos com torque de 11–14 N·m (96–120 in-lbs).

NOTA

Verifique o alinhamento como mostrado em Figura 3. Alinhe corretamente os pontos de suporte e as placas laterais para evitar danos aos pontos de suporte traseiros.

2. Veja Figura 2. Posicionando-se atrás da motocicleta, coloque as ranhuras dianteiras da placa lateral (1) nos pontos de suporte dianteiros (2) como mostrado na vista superior da placa lateral. Veja Figura 3 para obter as visualizações dos encaixes correto e incorreto da placa lateral.
3. Veja Figura 2. Puxe as travas giratórias (3) para trás até o máximo possível, como mostrado na vista de centro da placa lateral. Posicione as travas giratórias sobre os pontos de suporte traseiros (4), certificando-se de que as travas e placas laterais se encaixem no pescoço dos pontos de suporte como mostrado na vista inferior da trava. Isto pode requerer uma pressão suave das pernas da placa lateral.

Tabela 1. Kits de pontos de suporte necessários

Ano/Modelo	Kit de ponto de suporte	Kit de reposicionamento do pisca
FLSTC anos 2000 a 2002	53822-00	Não necessário
FLSTC ano 2003 e posteriores	53931-03	Não necessário
FLSTS anos 2000 e 2001	53822-00	53820-00
FLSTS ano 2002	53822-00	53933-03
FLSTS ano 2003 e posteriores	53931-03	53933-03

Conteúdo do kit

Tabela 2. Conteúdo do kit

Descrição/QTD	Peça N.º
Placa lateral removível (2)	Não é vendida separadamente
Parafuso de cabeça abaulada (4)	94592-98



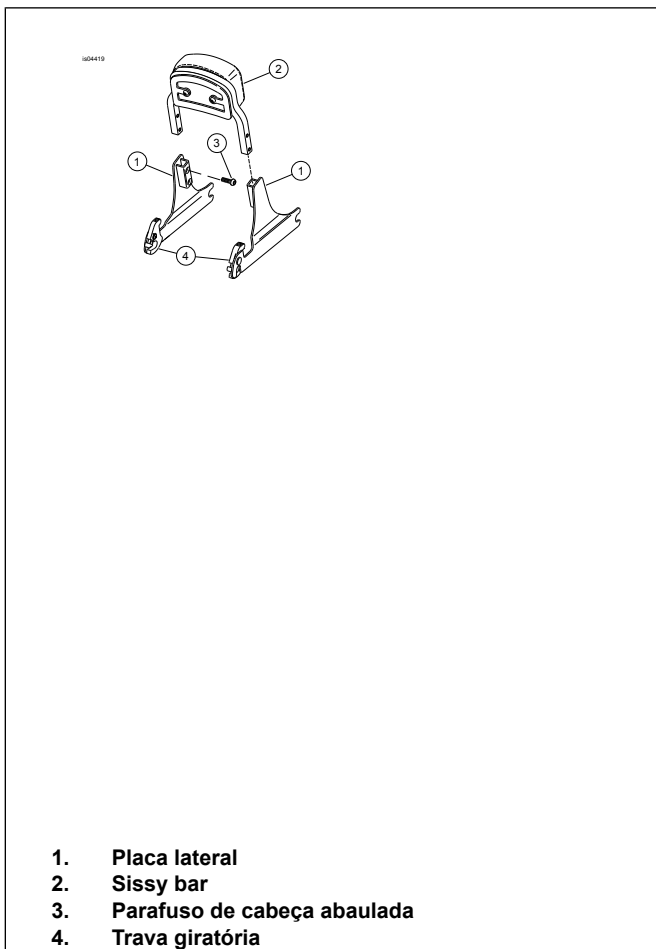


Figura 1. Conjunto da placa lateral da sissy bar removível

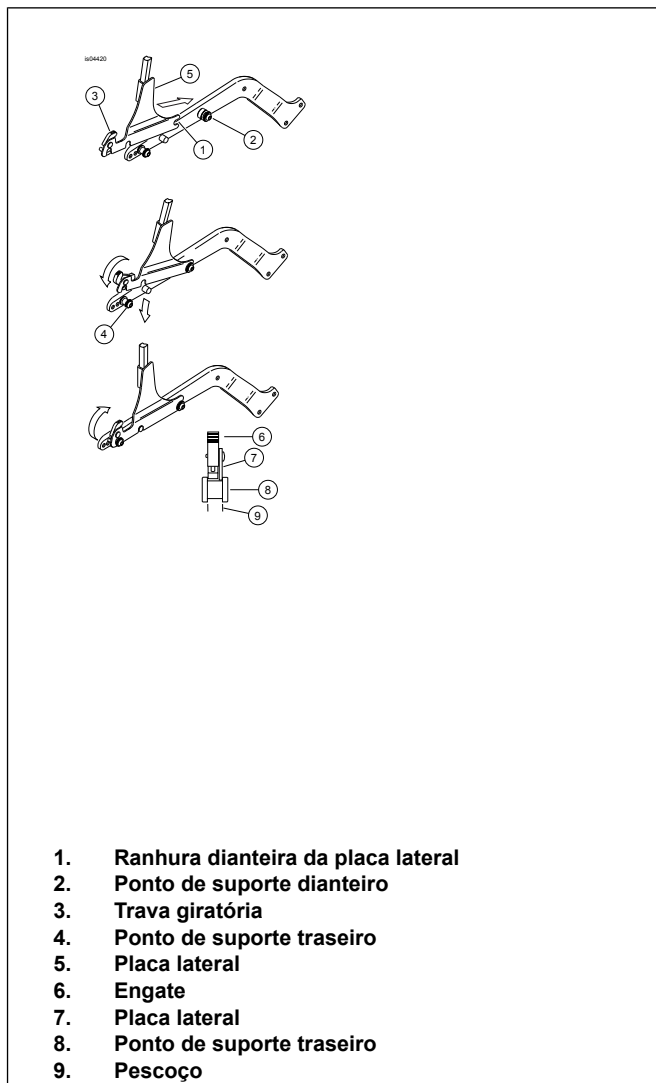
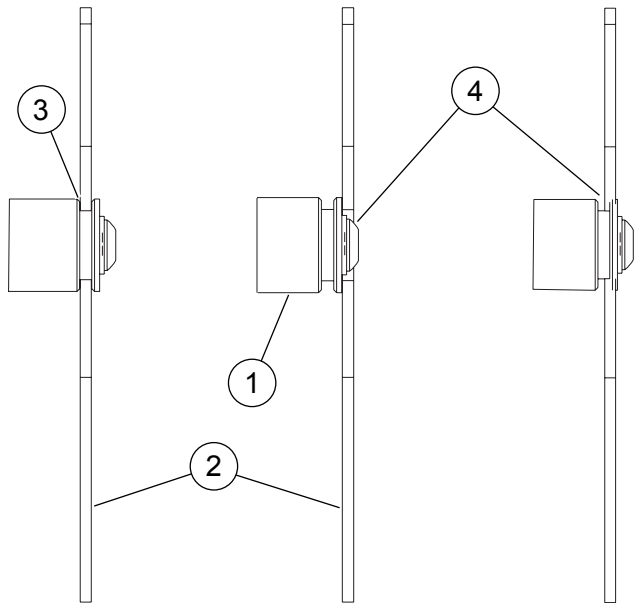


Figura 2. Fixação do conjunto de placas laterais da sissy bar

⚠ ATENÇÃO

Após instalar o conjunto da sissy bar/chapa lateral, puxe-o para cima para certificar-se de que esteja travado na posição. Ao dirigir, um conjunto de sissy bar/chapa lateral solto pode se deslocar, causando perda de controle, o que poderá resultar em morte ou lesões graves. (00388a)

4. Empurre para baixo nas placas laterais e feche as travas giratórias pressionando a alavanca da trava tanto quanto possível, como mostrado na vista inferior da placa lateral. Você escutará um clique quando a trava estiver no lugar. Se a trava não fechar com facilidade, não force. Verifique de novo o alinhamento, como descrito no passo 2 e Figura 3.



1. Ponto de suporte dianteiro direito
2. Placa lateral direita
3. Instalação correta: placa lateral totalmente engatada no ponto de suporte
4. Instalação incorreta: placa lateral engatada parcialmente no ponto de suporte

Figura 3. Exemplos de engate correto/incorreto no ponto de suporte