



SPORTSTER LEDER-SATTELTASCHENSATZ

ALLGEMEINES

Satz-Nummer

53050-04C

Modelle

Modell-Passungsinformationen sind im P&A-Einzelhandelskatalog oder im Abschnitt „Parts and Accessories“ (Teile und Zubehör) von www.harley-davidson.com (nur Englisch) zu finden.

Zusätzlich benötigte Teile

Bei diesem Satz muss zusätzlich der Blinkerumbausatz 60215-06 oder 68732-02A für US-Modelle, und 68733-02A für internationale Modelle, gekauft werden.

⚠ WARNUNG

Das Maximalgewicht für die Satteltaschen keinesfalls überschreiten. Das Gewicht gleichmäßig auf beide Satteltaschen verteilen. Ein Überladen der Satteltaschen kann zu einem Verlust der Kontrolle über das Fahrzeug und damit zu schweren oder tödlichen Verletzungen führen. (00383a)

HINWEIS

Das Maximalgewicht pro Tasche beträgt 3,2 kg (7 lb).

⚠ WARNUNG

Die Sicherheit von Fahrer und Sozius hängt vom korrekten Einbau dieses Satzes ab. Die entsprechenden Verfahren im Werkstatthandbuch befolgen. Falls es nicht möglich ist, dieses Verfahren selbst durchzuführen, bzw. nicht die richtigen Werkzeuge vorhanden sind, muss der Einbau von einem Harley-Davidson Händler durchgeführt werden. Unsachgemäßer Einbau dieses Satzes kann zu schweren oder tödlichen Verletzungen führen. (00333b)

HINWEIS

Diese Einbauanleitung bezieht sich auf Informationen aus dem Werkstatthandbuch. Für diesen Einbau ist ein Werkstatthandbuch für das jeweilige Motorradmodell erforderlich; dieses ist bei einem Harley-Davidson-Händler erhältlich.

Inhalt des Satzes

Siehe Abbildung 2 und Tabelle 1.

EINBAU

⚠ WARNUNG

Um versehentliches Anlassen des Fahrzeugs zu vermeiden, vor Durchführung der Arbeiten das Batterieminuskabel (-) zuerst abklemmen, da es sonst zu schweren oder tödlichen Verletzungen kommen kann. (00048a)

1. Die im Werkstatthandbuch enthaltenen Anweisungen zum Ausbau des Sitzes und zum Abklemmen des Batterieminuskabels ausführen. Alle Sitzbefestigungsteile zur späteren Verwendung aufheben.
2. Das Motorrad zur Vorbereitung auf das Anbringen der Satteltaschen mit einem Ständer oder passenden Blöcken unter dem Rahmen angemessen stützen.
3. Siehe Abbildung 1. Die vorderen und hinteren Halbrundkopfschrauben (1), zwei Sicherungsmuttern (2) und Clipmutter (3) unter dem Schutzblech von der linken und rechten Hinterradschutzblechstützen-Abdeckungen (4) entfernen und entsorgen.

HINWEIS

Die hinteren Blinker müssen an der neuen Blinkerleiste der hinteren Kennzeichenhalterung angebracht werden.

4. Die Anweisungen zum Umplatzieren der hinteren Blinker im Blinkerumbausatz befolgen.

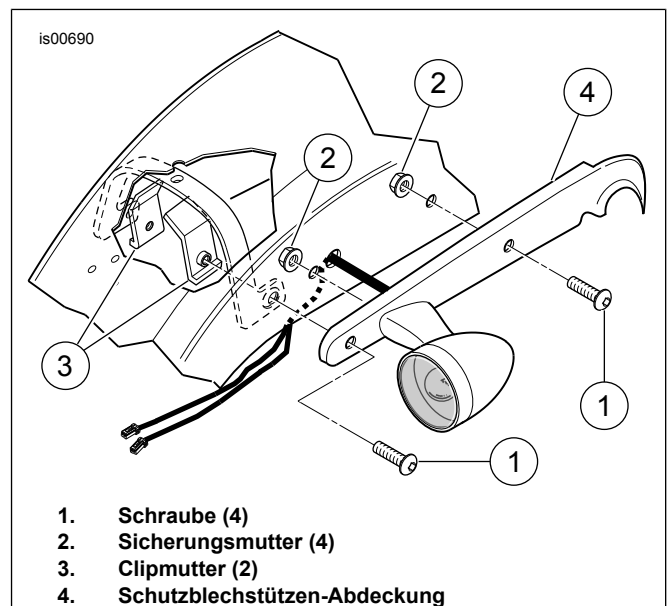


Abbildung 1. Ausbau der Hinterradschutzblechstütze

5. Siehe Abbildung 2. Die beiden Schrauben (6) aus dem Satz von der Unterseite des Schutzblechs durch das Schutzblech in die Schutzblechstütze (A) und die Abdeckung (B) einbauen, wo die beiden Halbrundkopfschrauben vorher in Schritt 3 entfernt wurden.
6. Die kurze Buchse (12) auf die vordere Schraube (kurzes Ende zur Satteltasche) und die lange Buchse (11) auf die hintere Schraube (kurzes Ende zur Satteltasche) anbringen.
7. Die Satteltasche auf die Schrauben schieben, bis die Buchsen auf der Satteltaschenhalterung sitzen.
8. Die Flanschsicherungsmuttern (7) auf die Schrauben an der Innenseite der Satteltasche drehen. Beide Flanschsicherungsmuttern auf 33–37 N·m (24–27 ft·lb) anziehen.
9. Die Gewindeschutzkappe (8) auf jedes Schraubenende anbringen.
1. Von der Unterkante der Satteltasche ungefähr 38 mm (1-1/2 in) abmessen. Den Reflektor horizontal ausrichten und die Reflektorhalterung behutsam zwischen den Taschenriemen zentrieren oder am hinteren Teil der Taschen ohne Riemen platzieren.
2. Siehe Abbildung 2. Die Reflektorhalterung (14) an der Satteltasche platzieren.
3. Mit einem Stift (oder anderem geeigneten Werkzeug) die Löcher auf der Satteltasche markieren.
4. Mit Seifenwasser die Oberfläche reinigen, an der der Reflektor angebracht werden soll.
5. Die Oberfläche vor dem nächsten Arbeitsschritt gründlich trocknen lassen.
6. Mit einem geeigneten Werkzeug zwei 4,76 mm (3/16 in) große Löcher in die Satteltasche stanzen.
7. Die Reflektorhalterung (14) mit zwei Druckmuttern (15) an der Satteltasche anbringen.
8. Die Schutzfolie von der Rückseite des Reflektors (16) abziehen und an der Halterung (14) anbringen.
9. Den Klebstoff 24 Stunden lang bei mindestens 16 °C (60 °F) aushärten lassen.

Einbau der Reflektoren

▲ WARNUNG

Laut Federal Motor Vehicle Safety Standard (FMVSS) 108 müssen Motorräder mit Rück- und Seitenreflektoren ausgestattet sein. Sicherstellen, dass die Rück- und Seitenreflektoren richtig angebracht wurden. Für andere Verkehrsteilnehmer schlecht sichtbare Fahrzeuge können zu Unfällen mit schweren oder tödlichen Verletzungen führen. (00336b)

ERSATZTEILE

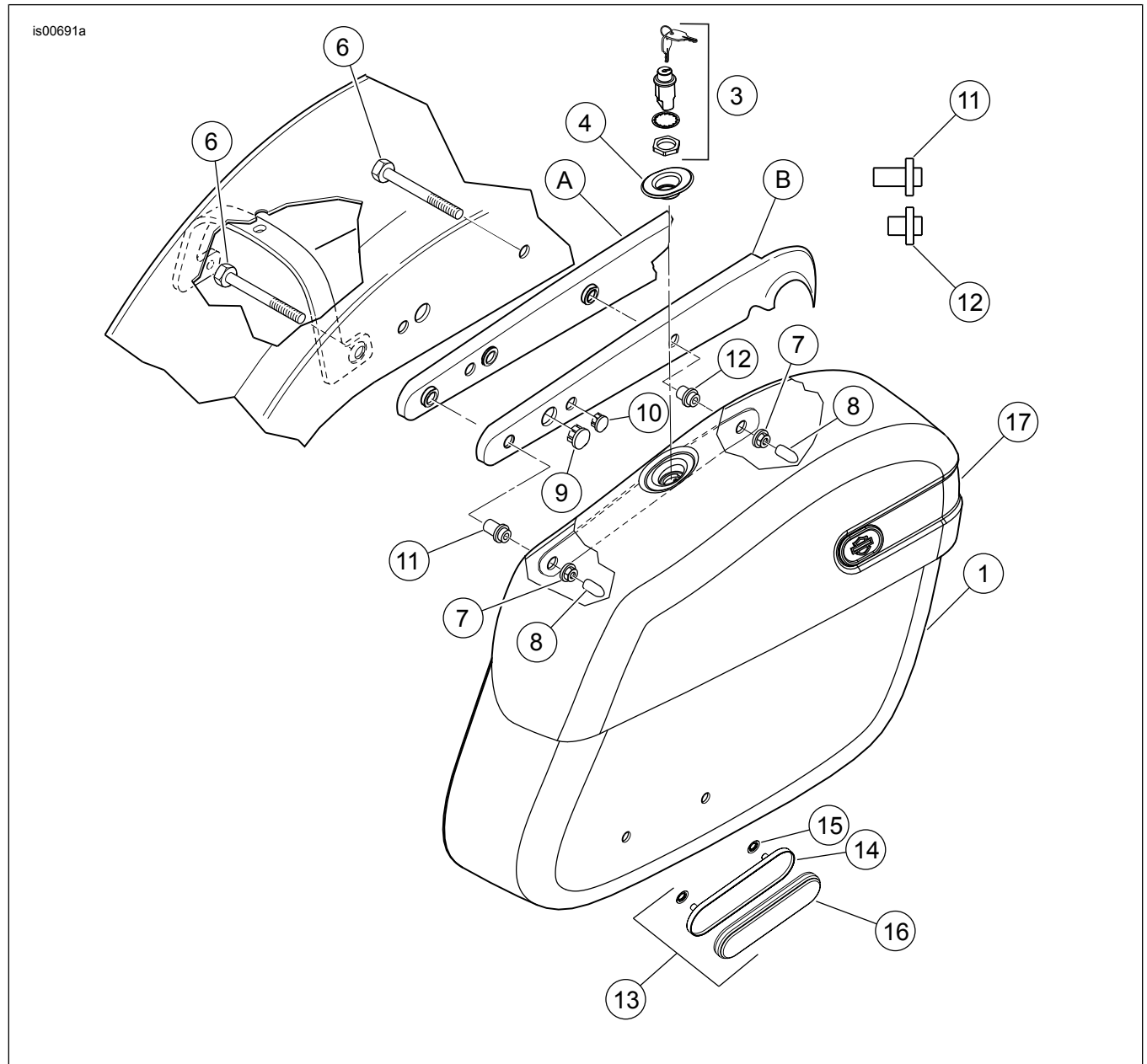


Abbildung 2. Ersatzteile: Sportster – formsteifer Leder-Satteltaschensatz (rechte Seite abgebildet)

Tabelle 1. Ersatzteile: Sportster – formsteifer Leder-Satteltaschensatz

Angabe	Beschreibung (Menge)	Teilenummer	Angabe	Beschreibung (Menge)	Teilenummer
1	Satteltasche ohne Schloss, rechts	53099-04A	9	Stopfen, 0,40-in-Loch (2)	53377-04
2	Satteltasche ohne Schloss, links (nicht abgebildet)	53113-04A	10	Stopfen, 0,35-in-Loch (2)	68446-00
3	Schlossbaugruppe (2) (enthält Schlüssel)	51557-00A	11	Buchse, hinten, lang	53021-04
4	Einfassung, rechts	53126-04A	12	Buchse, vorne, kurz	53022-04
5	Einfassung, links (nicht abgebildet)	53131-04A	13	Reflektorsatz (Teile 14 bis 16)	59480-04A
6	Sechskantschraube, 5/16-18 x 3 in (4)	4375	14	Halterung, Reflektor	Nicht einzeln erhältlich
7	Sicherungsmutter mit Flansch, 5/16-18 (4)	7531	15	Druckmutter, Reflektorhalterung (2)	8126A
8	Kappe, Gewindeschutz (4)	Nicht einzeln erhältlich	16	Reflektor, rot	59270-10

Tabelle 1. Ersatzteile: Sportster – formsteifer Leder-Satteltaschensatz

Angabe	Beschreibung (Menge)	Teilenummer	Angabe	Beschreibung (Menge)	Teilenummer
A	Rahmenschutzblechstütze	Nicht Bestandteil des Satzes	17	Ornamentsatz	53124-04
B	Rahmenschutzblechstützenabdeckung	Nicht Bestandteil des Satzes			